

---

國立政治大學社會科學學院財政學

碩士學位論文

中國大陸中央補助收入之影響因素分析

The empirical analysis on determinants of central subsidies

to local governments: the evidence from China



指導教授：吳文傑 博士 連賢明 博士

研究生：龔芳 撰

中華民國 107 年 1 月

---

國立政治大學財政學(系)研究所

論文口試委員會審定書

龔芳 撰之碩士學位論文

中國大陸中央補助收入之影響因素分析

The empirical analysis on determinants of central subsidies to  
local governments: the evidence from China

---

業經本委員會審議通過

論文口試委員會委員

指導教授

系主任（所長）

中華民國 107 年 月 日

---

# 謝辭

時光荏苒，轉瞬間已到了一月，我的研究所生涯即將接近尾聲。

兩年半的時間，說長不長，說短不短，可是足以絢麗我的人生，留下許多難以磨滅的回憶。臨別之際，思緒紛擾，依循而至，縈繞於心中，久久不能忘懷。

首先，感謝我的兩位指導教授，連賢明教授和吳文傑教授，兩位教授德高望重，給了我論文很大的幫助，使我能順利畢業；在異鄉求學，也感受到導師對於生活中的關懷，感念五肺；也感謝毛治文老師、彭喜樞老師和揚子霆老師來擔任口試委員。同時感謝我的碩士班同學們，在兩年裡跟大家相識，有很多美好的回憶。感謝聖彥學長在論文方法上給了莫大的支持和啟發；也感謝友人泰德介紹台灣的美食與我分享；也感謝在忙碌的學習中友人安胥的鼓勵和陪伴；感謝教過高級個體經濟學的翁莖嵐教授；感謝高級總體經濟學的黄明聖教授；中研院的林忠正教授的新的經濟思想理論給了我很多的思考和啟發；經濟系的李文傑教授在一年的教授課程中，其認真負責的態度，對學術的嚴謹和追求，給了學生很多的動力；稅務會計的何怡橙教授的紮實的學術訓練，讓學生獲益頗多；還有年輕有活力、學術做的很好，對學生很關心的胡偉民老師；會計系戚務君老師的實證會計研究，將計量經濟學的理论和 STATA 的應用結合起來，讓學生收穫頗豐；還有德高望重的主計處處長的朱澤民教授；總之，兩年半的時間有太多太多的回憶。

其次，在做學問和寫文章方面有了很大的進步，希望能在以後的人生中有更多的學識上的收穫，也對幫助過我的老師、同學、友人，表達內心的感謝。沒有你們的幫助和陪伴，這兩年會失去很多色彩。

最後，感謝我的爸爸媽媽和弟弟，在我在台灣的期間一直關心我的生活和學習，僅以此文獻給最愛的你們。

---

# 中文摘要

本文選取中國大陸 31 個省 2006 年—2015 年十年之間的省級跨時追蹤資料或稱縱橫資料(panel data)，實證檢視在分稅制改革和農村稅費改革之後中央補助收入的影響因素，綜合隨機效果模型(Random Effect Model)以及雙向固定效果模型(Two-way Fixed Effect Model)的估計結果，同時分為東、中、西三個區域，來看人均中央補助收入和人均中央補助收入的增長率。結果發現，在四大類因素中，第一類，經濟條件中人均省內生產總值對數、一級產業產量值呈現正相關。外商投資呈現顯著負相關。第二類，社會發展因素中，只有農村人口佔總人口的比例呈現負相關。第三類，政治因素不顯著。第四類，特殊因素中，少數民族的人口比例呈現正相關。

我們得到的結論為，第一，分稅制以來，地方在中央的權利，並未能夠幫助地方在中央獲得更多的財政資源的分配權力。第二，中東西的區域差距還是存在的，國家雖然在人均中央補助收入和省的總額上有增加，可是，人均中央補助增長率收入整體卻在降低，一方面說明國家不像之前四萬億政策一樣強制插手經濟，而是讓市場在經濟中扮演更重要的角色；另外一方面，說明國家對地方的財政補貼力度也減少很多。第三，中國大陸城鄉二元的社會結構並沒有發生本質變化，整個政府長期以來還是以城市為工作重心。這種狀況反映在中央補助收入上，就是財政轉移支付的資金更多地流向城市化比重大的省份。

**關鍵字：** 中央補助收入、權力指標的衡量、雙向固定效果模型

---

# Abstract

Since 1994, a tax revenue allocation system known as the “central to local transfer payments” has been implemented by China’s Central Government. This paper selects panel data from 31 provinces in mainland China from 2006 to 2015 to examine the factors of the central subsidy after the tax-sharing reform. Based on the results of the Random Effect Model and the Two-way Fixed Effect Model, the transfer payment system endows the power for China's central government to balance the regional developments.

From the empirical analysis, we can have the following results. Firstly, local political rights in the Central Government can not help local governments obtain more financial resources in the Central Government. Secondly, the differences of development and the amount of subsidy in three regions are still a big problem. Thirdly, there is no fundamental change in the dual urban-rural social structure in China, and the entire government has long focused on cities. This situation is reflected in the central government subsidy income, that is, the transfer of funds to finance more flow to the more urbanized provinces.

Key words: central to local transfer payments, political power, two- way fixed effect model

---

# 目次

表次.....	V
圖次.....	VI
<b>第一章 緒論.....</b>	<b>1</b>
第一節 研究動機.....	1
第二節 研究目的與方法.....	7
第三節 研究限制.....	8
第四節 研究架構.....	9
<b>第二章 中國大陸中央補助收入與政治現狀.....</b>	<b>10</b>
第一節 中國大陸中央補助收入的歷史與現狀研究.....	10
第二節 中國大陸各省政治權利指數分布之研究.....	14
<b>第三章 文獻探討.....</b>	<b>16</b>
第一節 中央補助收入相關文獻回顧.....	16
第二節 中國大陸各省份中央政府政治權利相關文獻回顧.....	19
<b>第四章 實證模型與變數說明.....</b>	<b>23</b>
第一節 實證模型.....	23
第二節 變數說明.....	25
<b>第五章 實證結果.....</b>	<b>30</b>
第一節 人均中央補助收入的雙向固定效果模型和實證結果.....	30
第二節 分為東、中、西 模型和實證結果.....	34
第三節 人均中央補助收入增長率的雙向固定效果實證結果.....	37
<b>第陸章 結論.....</b>	<b>39</b>
第一節 結論與政策意涵.....	39
<b>參考文獻.....</b>	<b>41</b>
<b>英文文獻.....</b>	<b>42</b>

---

## 表次

表 1.1 1 歷年各省中央補助收入總額（億元人民幣） .....	43
表 1.1 2 歷年各省人均中央補助收入表（元 / 人） .....	44
表 1.1 3 年人均中央補助收入本年比上年的變動比例表 .....	45
表 1.1 4 歷年各省預算赤字表（億元人民幣） .....	46
表 1.1 5 中國的政治勢力表 .....	47
表 1.1 6 補助較多的省的排序—以年份個數為依據 .....	48
表 1.1 7 歷年人均中央補助收入的增長超過 25%的省份個數表 .....	49
表 2.1 1 北京市 2015 年一般公共預算收支決算總統計（收入） 單位:億元 .....	50
表 2.2 1 中國大陸各省歷年政治權利得分表 .....	51
表 3.2 1 中國共產黨由十二大到十八大正式中央委員與政治局委員人數與影響力指數 .....	52
表 4.1 1 各個變數的基本敘述統計量 .....	53
表 4.2 1 解釋變數的預估方向表 .....	54
表 5.1 1 相關係數矩陣 .....	55
表 5.1 2 判斷採取那種方法的估計結果表 .....	56
表 5.1 3 OLS、FE_ROBUST、FE_TW、RE 係數值和標準誤列表 .....	57
表 5.1 4 用 TWO-WAY FIXED EFFECT 各省市區與年度固定效果估計值 .....	58
表 5.2 1 東中西省份的雙向固定效果迴歸結果表 .....	60
表 5.3 1 以增長率為因變數的雙向固定效果模型迴歸結果 .....	62

---

## 圖次

圖 1.1.1	中央補助收入總額隨時間變動趨勢 .....	63
圖 1.1.2	全國歷年各省人均中央補助收入變動比例 (%) .....	64
圖 1.1.3	東部十個省份的人均中央補助收入變動比例圖 (%) .....	65
圖 1.1.4	中部省份的人均中央補助收入變動比例圖 (%) .....	66
圖 1.1.5	西部人均中央補助收入變動比例圖 (%) .....	67
圖 1.1.6	人均中央補助收入增長率最少的 5 個省市 (%) .....	68
圖 1.1.7	人均中央補助收入增長率最多的 5 個省市 (%) .....	69
圖 1.1.8	人均中央補助收入本年比上年增長變動圖 (%) .....	70
圖 2.2.1	2006 年地方在中央的政治權力得分 .....	71
圖 2.2.2	2015 年地方在中央的政治權力得分 .....	71
圖 2.2.3	地方在中央的政治權力十年總得分 .....	72





---

# 第一章 緒論

## 第一節 研究動機

中國的財政體制經歷了一個比較複雜的變遷過程，中國從建國初期中央對地方的高度集權，採取『統收統支』的做法，過渡到了 1980 年的比較分權的財政包幹制度，再到 1994 年實施了分稅制。分稅制將稅種劃分為中央稅、地方稅和共享稅三大稅種。分稅制還實行稅收返還和轉移支付制度，為了保證稅收大省發展企業的積極性和照顧既得利益的分配格局，分稅制規定了稅收返還辦法。稅收返還以 1993 年為基數，將原屬地方支柱財源的『兩稅』（增值稅和消費稅）按實施分稅制後地方淨上劃中央的數額（即增值稅 75%+消費稅-中央下劃收入），全額返還地方，保證地方既得利益，並以此作為稅收返還基數。為調動地方協助組織中央收入的積極性，按各地區當年上劃中央兩稅的平均增長率的 1:0.3 的系數，給予增量返還。

在分稅制運行兩年後，中央財政又進一步推行"過渡期轉移支付辦法",即中央財政從收入增量中拿出部分資金，選取對地方財政收支影響較為直接的客觀性與政策性因素，並考慮各地的收入努力程度，確定轉移支付補助額，重點用於解決地方財政運行中的主要矛盾與突出問題，並適度向民族地區傾斜。稅收返還和轉移支付制度旨在調節地區間的財力分配，一方面既要保證發達地區組織稅收的積極性，另一方面則要將部分收入轉移到不發達地區去，以實現財政制度的地區均等化目標。這即是中央補助收入的用途。

中央補助收入主要包括：稅收返還，轉移支付和中央各項補助。現行中央對地方稅收返還包括增值稅、消費稅返還、所得稅基數返還以及成品油價格和稅費改革稅收返還。從 2009 年起，為簡化中央對地方稅收返還和轉移支付結構，將出口退稅超基數地方負擔部分專項上解等地方上解收入也納入稅收返還（沖抵返

---

還額)<sup>1</sup>。中央轉移支付是指中央對省的專項轉移支付收入和一般性轉移支付收入。專項轉移支付收入指中央對承擔委托事務、共同事務的地方政府給予的具有指定用途的資金補助，以及對應由地方政府承擔的事務給予的具有指定用途的獎勵或補助，包括：調整工資轉移支付、社會保障轉移支付、民族地區轉移支付、農村稅費改革轉移支付；一般性轉移支付收入，是指以基本公共服務均等化為目標，均衡地區之間的財力差距，不指定資金用途，由接受轉移支付的地方政府統籌安排使用的轉移支付。中央的各項補助主要包括：原體制定額補助；專項補助；減免農業稅補助、結算補助以及其他補助。

全國中央補助收入的隨時間的變動趨勢，如圖 1.1.1，從 2006 年到 2015 年的各省的中央補助收入總額一直持續增加。雖然金額在持續增加，2005 年到 2012 年中央補助收入在增長很快；但是，在 2012 年之後，中央補助金額隨著時間變動的斜率變小，說明增加幅度在減小。為什麼會出現中央對地方的財政補助增加幅度突然減小呢？

從 2006 年的 13589.39 億元人民幣增加到 2015 年的約 56954.87 億元，可見我國中央對地方的補助金額增加額度依然很大。每個省和每年的人均中央補助收入總額也在不斷增加。但是每個獲得的中央補助收入卻大不一樣。海南省十年的總計獲得 3408.69 億元人民幣，四川十年獲得中央補助收入的總額為 25021.35 億元人民幣。如表 1.1.1 中央補助收入總額表。

由於各省的總人口數不同，為了便於比較，我們將用各省的每年的中央補助收入的總額除以總人數得到人均中央補助收入，從表 1.1.2 歷年各省人均中央補助差異的表中，同一年份人均中央補助收入各個省份差別很大。以 2015 年為例，最高的人均中央補助收入的省份為西藏，人均中央補助收入為 41085.49 元 / 人，人均中央補助收入最少的省為江蘇，人均中央補助收入為 1783.48 元 / 人，可以看出各省之間的人均中央補助收入差異是非常大的。

---

<sup>1</sup> 稅收返還參考國家財政部，  
[http://www.mof.gov.cn/zhuantihuigu/czjbqk2010/2cztz/201110/t20111031\\_603357.html](http://www.mof.gov.cn/zhuantihuigu/czjbqk2010/2cztz/201110/t20111031_603357.html)。

---

從表 1.1.3 人均中央補助收入的變動比例來看，基本所有的省市本年比上年的變動比例都為正，有些省市某些年份的變動比例為負，但是很少。

從整體的趨勢來看，各省的人均中央補助收入本年比上年的增長實在減少，但是在 2009 年的時候，整體的人均中央補助收入在 2009 年有一個上漲的趨勢，如圖 1.1.2，原因是在 2008 年中國發生了金融危機，中央為了應對經濟危機和維持經濟穩定，2008 年 11 月溫家寶總理在國務院常務會議上推出了“四萬億投資計畫”（劉立峰，2015），是一系列財政政策和貨幣政策（大致分為十類），總規模為四萬億元人民幣，導致在 2009 年這一年各省收到的人均中央補助收入比 2008 年人均中央補助收入高出很多。此外，在 2012 年之後有一個整體的下降趨勢，由於中國的財政政策在 2012 年第十八次中國共產黨全國代表大會召開之後，黨和國家領導人的更換，導致財政政策的變化，相對應的人均中央補助收入的增長比例隨之發生變化。

通過圖 1.1.3 到 1.1.5，我們來比較中國的中部省份、東部省份以及西部省份的中央補助收入的變動比例，可以看出在地方從中央獲得中央補助收入增長比例上面，中、東、西差異還是比較大的；在地區的內部有一個大致的趨勢，近年來中央補助收入的增長比例都是有下降的趨勢，而且通過對比發現各省之間的增長率也不一樣。

此外根據圖 1.1.5 西部的人均中央補助收入的增長率變動比例來看，出現兩個高點，其中一個是 2008 年四川，第二個是 2010 年的青海。2008 年四川的人均中央補助收入比 2007 年高了 80% 多，這是因為在 2008 年 5 月 12 日發生了地震。震後中華人民共和國政府宣布投入一兆元人民幣，並採取“一省幫一縣”的原則，用三年時間進行地震災區的重建工作（孫建剛，2016），此次地震為中華人民共和國成立以來破壞性最強、波及範圍最廣、總傷亡人數最多的一次地震，地震造成 69227 人遇難，374643 人受傷，1 7923 人失蹤<sup>2</sup>，人數的減少和中央補助

---

<sup>2</sup> 鄧小龍，李欲曉，《2013 年中國熱點事件及重點案例應對得失分析》，2014，第 20 頁

---

收入的大大增加，導致當年人均中央補助收入增長率由 2007 年 36% 左右，增加到 80% 多。而 2010 年的青海人均中央補助收入比 2009 年青海的人均中央補助收入增加了 40% 多，2010 年 4 月青海玉樹發生了 7.1 級地震。該地震導致至少 2698 人遇難，270 人失蹤，12135 人受傷<sup>3</sup>。當年為了抗震救災的目的中國中央給青海地方進行中央補助，幫助青海地區進行抗震救災活動。

此外，將人均中央補助收入增長率最少的 5 個省市與人均中央補助收入增長率最多的 5 個省市對比可以看出，如圖 1.1.6 與圖 1.1.7。增長率較低的省市多為中國經濟狀況不錯的省市，比如北京、上海、江蘇等，而人均中央補助增長較多的 5 個省市，則為欠發達的省市地區，比如貴州、西藏、四川、青海等。

此外，我們將人均最近十年人均中央補助收入超過 3000 元 / 人的年份數量排序，如表 1.1.6，筆者可以發現在研究的最近十年裡面，有十年西藏和青海每年人均中央補助收入超過 3000 元，超過 7 年的人均中央補助收入超過 3000 元的有十個省，西藏、青海、寧夏、內蒙古、新疆、吉林、黑龍江、海南、四川、甘肅這幾個省，十年中沒有一年人均中央補助收入超過 3000 元的省為北京、上海、江蘇、浙江、福建、山東、廣東，對比可以發現獲得人均中央補助收入比較多的地方為西北、西南以及偏遠欠發達的一些省份，而獲得中央補助收入比較少的多為經濟條件比較不錯的省份。可以體現在國家財政在補助地方政府的時候，還是會傾向於補助經濟條件落後一些的地區。

為什麼各個省市的人均中央補助收入和人均中央補助收入的增長率會有這麼大的差異呢？筆者認為可能的原因有以下四個：其一：經濟發展不平衡；其二：社會發展條件；其三：政治勢力不均。其四：其他原因。

第一，各個地區甚至省市經濟發展不均衡。根據北京市宏觀經濟與社會發展基礎數據庫的相關資料，中國可以分為，東部地區、中部地區以及西部地區。東

---

<sup>3</sup> 資料來源：中國新聞網 2010 年 5 月 31 號報導。<http://www.chinanews.com/gn/news/2010/05-31/2314359.shtml>

---

部地區面積為 129.4 萬平方公里，占我國全部國土面積的 13.5%。東部地區背負大陸，面臨海洋，地勢平緩，有良好的農業生成條件，水產品、石油、鐵礦、鹽等資源豐富，這一地區由於開發歷史悠久，地理位置優越，勞動者的文化素質較高，技術力量較強，工農業基礎雄厚，在整個經濟發展中發揮著龍頭作用。中部地區面積為 281.8 萬平方公里，占我國全部國土面積的 29.3%。中部地區位於內陸，北有高原，南有丘陵，眾多平原分布其中，屬糧食生產基地。能源和各種金屬、非金屬礦產資源豐富，占有全國 80% 的煤炭儲量，重工業基礎較好，地理上承東啟西。面積為 541.4 萬平方公里，占國土面積的 56.4%。西部地區幅員遼闊，地勢較高，地形覆雜，高原、盆地、沙漠、草原相間，大部分地區高寒、缺水，不利於農作物生長。因開發歷史較晚，經濟發展和技術管理水平與東、中部差距較大，但國土面積大，礦產資源豐富，具有很大的開發潛力<sup>4</sup>。需要找到屬於經濟發展不均的具體的代表指標來衡量經濟方面的原因。中央補助收入的很大一個作用就是用來平衡地區的經濟發展，給予經濟落後的地區一定的財政傾斜，也是符合國家財政公平面的考量。

第二，各省的財政狀況不一樣。有些地區中國大陸中央對地方一直採取的是照顧和扶持的政策，有些省市能夠提供的財政收入比較少，有些的使用額度大大超過其收入額度，比如，從 1950 年到 1985 年新疆地方財政總收入為 119.7 億元人民幣，地方財政總支出為 282.9 億元人民幣，財政自給率為 42.3%，財政收入的一半都來自於中央政府的補助收入<sup>5</sup>。我們從中國財政年鑑統整出預算赤字表來看一下各省的財政狀況。表 1.1.4 為預算赤字，預算赤字為地方公共一般預算支出減去地方一般公共預算收入。預算赤字為一國政府在每年財政年度開始之際，中國為每年 1 月 1 號，在編制預算時安排總支出超過總收入而出現的赤字<sup>6</sup>。從表 1.1.4 各省歷年預算赤字表中可以看出預算赤字多為負數，表明地方政府在做

---

<sup>4</sup>相關的三個地區的劃分依據以及介紹來自：北京市宏觀經濟與社會發展基礎數據庫。

<sup>5</sup>相關資料來源於：《新疆通志 第五十七卷 財政志》，新疆維吾爾自治區地方志編纂委員會，《新疆通志·財政志》編纂委員會 1999，第一篇，第 240 頁。

<sup>6</sup> 預算赤字，表示赤字不僅出現在預算執行結果上，而在安排預算時，就已經有計畫有目的的留下赤字缺口。來自《財政與金融》- 陳靜，尋子員主編；吳繼良，黃效文副主編 2016

---

財政預算時，已經有計畫有目的的留下赤字缺口，地方財政上的缺口，中央為了支持地方的發展，會增加中央補助收入用來扶持地方的發展。

第三，中國政治勢力不均。1978年，從中共中央十一屆三中全會開始到現在，中國大陸的經濟形態處於由計劃經濟向市場經濟轉變，通常稱之為“經濟轉型時期”。從政治的權利劃分上來說，這個時期中央和地方權力劃分的總體趨勢是中央簡政放權給地方，地方政府權力擴大。中國政治勢力的組成是國家政策制定的重要影響因素，也是財政資源分配的主要影響因素，但中國國學術界缺乏相稱的關注。表 1.1.5 是中國共產黨的權力機關，其在中國大陸的政治力量中扮演重要的角色。代表各省的政治力量在中央委員會上表決和做出決策。

第四：其他原因。中國政府為了照顧少數民族地區的發展，扶持當地的產業，減少內陸地區與沿海地區的經濟發展差距，維持區域和諧穩定，在有些少數民族聚集區域，如西藏、青海、新疆等地進行財政政策扶持，或者是發生地震和其他自然災害，集中進行中央撥款進行抗震救災。這些特殊的原因也是需要被納入考量。特殊原因也會引起中央補助收入的增減變動。

以上四個原因，是筆者認為可能造成各個省市的人均中央補助收入和人均中央補助收入增長率變化的差異，在隨後的章節中，將會進行更詳細的探討。

---

## 第二節 研究目的與方法

本文的研究目的就是用實證的方法來探討經濟發展不均、各省的財政狀況不一以及政治勢力不均，對地方從中央政府獲得的人均中央補助收入和人均中央補助收入增長率的影響。

關於本文用到的方法：首先，之前的研究多用 OLS（最小平方法）來進行分析，這樣並沒有考慮到時間和省份的效果，本文通過雙向固定效果模型(two-way fixed effect model) 來探討人均中央補助收入的影響因素，將分為以下幾個方面來探討，第一，選取十三個變數對應本文猜測的四個方面的因素，用來探討哪些因素影響各省人均中央補助收入的不同。第二，將會把省份的分為東部、中部、西部的三個部分來探討，十三個變數對人均中央補助收入的影響，這個主要探討的是地區經濟發展的不均對獲得中央補助收入影響，探討財政的公平問題，是否中央補助收入有向比較窮困落後地區傾斜。第三，除了看各省人均中央補助收入的影響因素，還要看影響人均中央補助收入的增長的因素為何，來解釋為何有些年份的增長比較多，有些省份的增長比較少。中央補助收入是否有對區域發展公平的考量。

本文研究的資料來源是：中國 2007 年到 2016 年出版的《中國財政年鑑》和《中國統計年鑑》，以及在政治力量的衡量用的是台灣國立政治大學政治系整理的中共政治菁英資料庫、中國的新華社和人民網的黨的領導人的簡歷。對應的時間為 2006 年到 2015 年十年的時間段，中國的 31 個省份，一共 310 筆資料。

---

### 第三節 研究限制

首先，由於筆者只能獲得『中國財政年鑑』和『中國統計年鑑』最近十年的資料，介於資料的限制只能研究最近十年的中央補助收入的影響因素，並未能從一開始有中央補助收入的這個項目開始出現的時候就能進行長期的研究，樣本只有 310 筆資料。。

其次，本文只針對中國的 31 個省的大致情況做一個說明，不能找到每個市的統計年紀和財政年鑑，並不能具體到省下一級的個別縣市來做考量影響到縣市的中央補助因素為何。

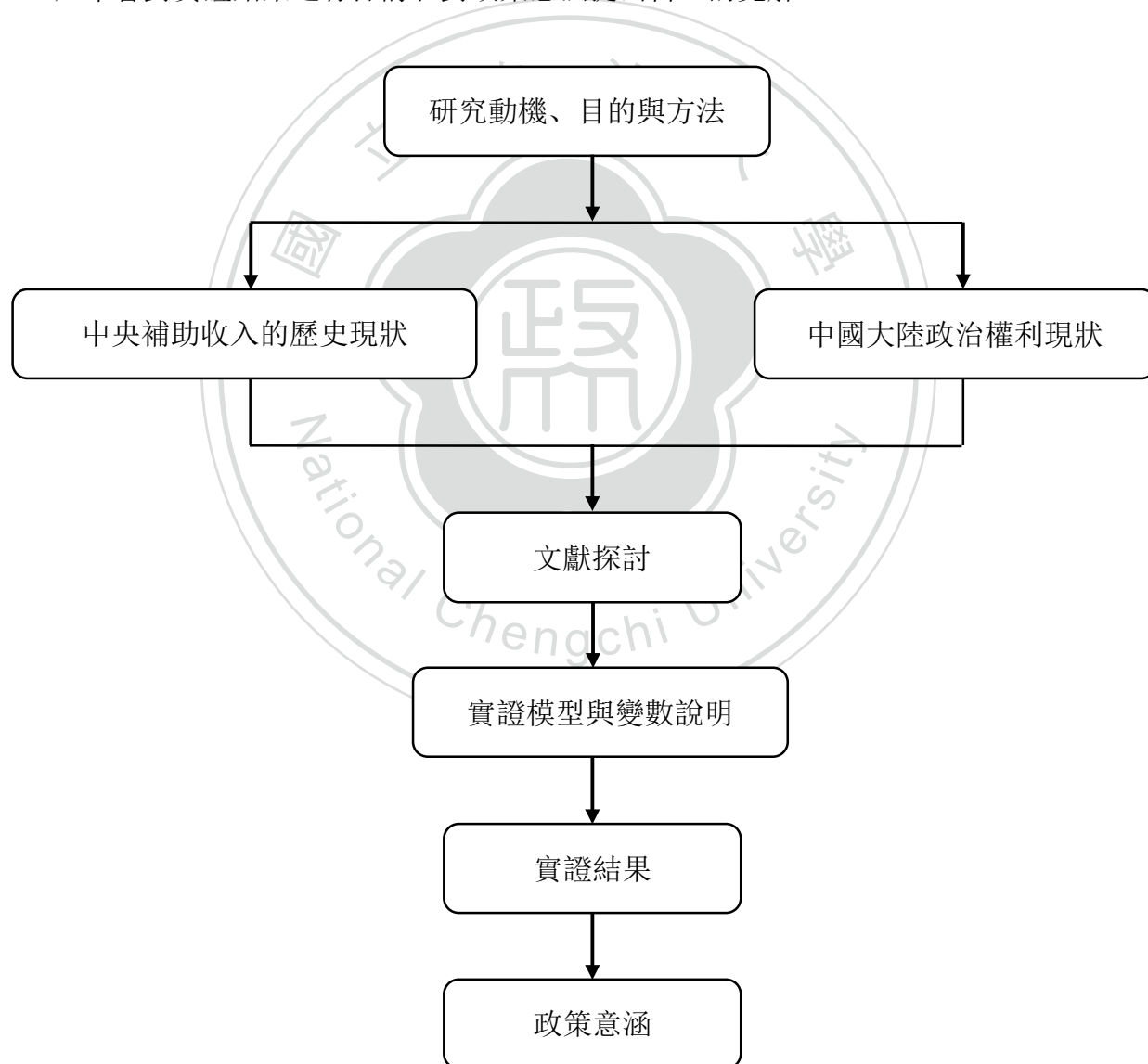




---

## 第四節 研究架構

本論文會分為六章。在第一章的緒論中介紹研究動機、研究目的、研究限制和研究架構。在第二章中介紹中國大陸的中央補助收入的歷史和現狀，以及中國大陸的政治權利體系。在第三章中會進行文獻探討，分別探討與中央補助收入相關的文獻和與中國大陸各省份中央政府政治權利相關的文獻回顧。在第四章會進行變數說明和敘述性的統計。第五章會介紹實證模型和實證結果。第六章會對實證結果進行探討和對政策意涵提出自己的見解。



---

## 第二章 中國大陸中央補助收入與政治現狀

### 第一節 中國大陸中央補助收入的歷史與現狀研究

1980—1993 年這段時間，中國實行的是財政承包制，這一制度賦予地方政府充分的發展經濟的激勵，但由於上級政府承諾的不可信，中央政府頻繁調整分享比例使得地方政府刻意隱瞞財政收入，或者將預算內收入轉為預算外收入，中央政府在這段時間內經常入不敷出，很多年份甚至還要地方政府『作貢獻』，1993 年總的轉移支付甚至達到 55.7 億元，因而中央也沒有多余的財力對地方來進行財政的補貼。為了扭轉中央財力下降的趨勢，1994 年實行的分稅制開始從法律上統一規定，將原有的收入分享改革為稅收分享。分稅制極大改善了中央的集權程度和財政地位，使得兩個比重，財政收入占 GDP 的比重和中央財政收入占全國財政收入的比重都得到提高，其中財政收入占 GDP 的比重從 1994 年的 10.8% 上升至 2007 年的 20.6%。中央財政收入的比重在 1994 年有一個大的跳躍，從之前的 22% 上升至 55.7%，之後基本維持在 50% 左右的水平。真正意義上的轉移支付也正是在 1994 年之後才出現的，中央給予地方的淨轉移支付從 1994 年的 1819 億元增加到 2006 年的 12714 億元，年均增長 17.6%，超過了同一時期中央財政收入的增長幅度，財政轉移占當年中央財政支出的比重也從 43.9% 上升到 54.1%。從曆年的演化來看，第一個跳躍點是 1994 年，轉移支付增加了 2000 億，但主要是稅收返還，這是對沿海省份順利執行分稅制的一種妥協；第二個跳躍點是 1999 年，並且之後保持快速上升的趨勢，這與『西部大開發』等平衡區域發展的經濟政策是相關聯的(王紹光，2003)。

中國的中央財政是從 1995 年開始正式實施過渡期轉移支付辦法。根據 IMF 《政府財政統計手冊》中的支出分析框架，政府轉移支付有兩個層次，一是國際間的轉移支付，包括對外捐贈、對外提供商品和勞務、向跨國組織交納會費；二是國內的轉移支付，既有政府對家庭的轉移支付如養老金、住房補貼等，又有政

---

府對國有企業提供的補貼，還有政府間的財政資金的轉移。一般我們稱的財政轉移支付，是指政府間的財政資金轉移，是中央政府支出的一個重要部分，是地方政府重要的預算收入。在西方國家，財政支出的重要分類就是分購買支出和轉移支出。中央政府在 1995 年正式引入了針對地區財力差距的一般性轉移支付，該類轉移支付不僅僅照顧少數民族地區，還給予財力缺口過大的地區一定的補助。由于處於試行階段，此時的一般性轉移支付又稱為過渡時期轉移支付，但由于規模過小，還不足以扭轉財力差距擴大的趨勢。不過其占中央收入的比重從 1995 年的 0.64% 上升至 2001 年的 1.61%，也間接說明財力平衡逐漸成為中央政府實行轉移支付的一個主要目標。

中央補助收入主要包括：稅收返還，轉移支付和中央各項補助。現行中央對地方稅收返還包括增值稅、消費稅返還、所得稅基數返還以及成品油價格和稅費改革稅收返還。轉移支付的模式主要有三種，一是自上而下的縱向轉移，二是橫向轉移，三是縱向與橫向轉移的混合。中央對地方轉移支付由財力性轉移支付和專項轉移支付構成。2009 年起，進一步規範財政轉移支付制度。將中央對地方的轉移支付，簡化為一般性轉移支付、專項轉移支付兩類。

從財政收入來源角度看，除了分稅制顯著改變了原有的分配格局外，2000 年之後中央又對稅收分享和稅種做了幾次大的調整，調整的結果是進一步提高了中央的財政集權，同時削弱了地方的財政來源，這些調整都伴隨著對中央補助收入制度的變更。特別是，如果我們將兩稅返還也作為轉移支付的一種，那麼可以認為這是第一次的財稅改革與轉移支付改革的匹配。分稅制的實施在一定程度上充盈了中央的財力。2000 年開始的稅費改革通過常規稅取代了行政性收費，將預算外收入並入預算內，同時降低了農業特產稅稅率和取消了屠宰稅，使得基層政府的稅收來源大幅度下降，基本公共服務(如教育)的財政投入減少，因而基于本地需求的轉移支付就顯得緊迫了，如針對教育和醫療等的專項轉移支付制度。

從 2001 年開始，中央增設了農村稅費改革轉移支付，對除北京、天津、上海、江蘇、浙江、廣東等之外的省份給予補助(Tsui, 2005; 尹恒等, 2007)。2004

---

年中央開始在部分省份推行農業稅減免，自 2006 年開始在全國層面取消農業稅的征收。針對基層政府的財力縮減，中央在 2004 年實施了配套的取消農業特產稅降低農業稅率補助，在 2005 年又進一步實施了緩解縣鄉財政困難補助，這些財力性補助基本維持了基層政府的運轉。另一方面，與縮減基層財源的改革不同的是，中央在 2002 年實施了所得稅分享改革，將原本全部劃歸地方政府的所得稅按照 50% 進行分成，這一度使得中央的財政收入比重提高了 3 個百分點，新增的中央財力全部用于向地方的一般性轉移支付。也正是從 2002 年開始，縮小地區間財力差距才逐漸成爲中央向地方進行轉移支付的主要目標之一。

轉移支付作爲中央補助收入的重要一項，我們基本可以按照是否指定用途對轉移支付進行分類，財力性轉移支付一般都是用來補助地方政府的財力缺口，採用“公式”法計算各地的需求，再按照一定的比例進行分配，相對而言比較客觀公正，例如自 1995 年正式引入的旨在平衡地區財力差異的一般性轉移支付便是採用如下公式：某地區一般性轉移支付額 = ( 該地區標準財政支出 - 該地區標準財政收入 ) × 該地區轉移支付系數其中標準財政收入爲本地的稅收加上中央的其他補助，標準支出是按各對口單位的支出合計，轉移支付系數則視中央當年財力盈餘而定，隨著中央財政收入的增長，轉移支付系數由 1995 年的 4.2% 上升至 2005 年的 47.3% ( 李萍，2006 )，並且補助力度出現大幅度上升是從 2002 年才開始的。另一類則是按“項目”進行分配的專項轉移支付，與財力性轉移支付相比，專項轉移支付有三個特點：一是要求地方政府進行一定的配套，例如在 2005 年開始實施的義務教育“兩免一補”中，中央最多承擔 80% 的支出，剩餘的部分要求地方政府從預算內分列支出。二是專項轉移支付是指定用途的，嚴格來說不允許地方政府更改用途，並且大多數是投向地方政府不願意介入的領域，如農業、社保、環境、基礎教育等。

在不考慮稅收返還時，財力性轉移支付與專項轉移支付幾乎是相等的。在財力性轉移支付中，最主要的是一般性轉移支付，其次是調整工資轉移支付，可見縮小地區差距已成爲財力性轉移支付的主要目標。而在專項轉移支付中，最主要

---

的是社會保障和就業，其次是農林水事務和環保，這表明專項轉移支付主要立足于激勵地方政府增加對地方公共品的供給。

2007年，環球金融危機爆發。為了抵制經濟衰退，刺激經濟，中國政府進一步增加了在鐵路上的投資。中國政府出台了『四萬億』經濟刺激計劃。因此之後國家在很多項目上進行了大量的國家財政扶持，此外之後的幾年裡中央補助收入有很大的提升。



---

## 第二節 中國大陸各省政治權利指數分布之研究

關於中國大陸的領導機構，中國政權的核心是中國共產黨，中國共產黨領導中國政治與政府，是一黨專政的國家。無論是政治利益即政治勢力的構成，還是經濟利益即中央補助的分布都決定于中共中央委員會、政治局以及政治局常委會。中共中央委員會是中國的最高領導機關，而政治局及其常委會才是真正的權力機關，由于中央委員會由于開會天數少且人數又太多，一屆 200 人左右，每五年召開一屆，其重要性反而要低於政治局（25 人左右）及其常委會（7 人左右）。政治局及其常委會是由中央委員會選舉產生，且對中央委員又有較高的影響力，因而中央政治局及其常委會與中央委員會的關係應為雙向負責的關係。中央為了鼓勵地方競爭，防止地方官員被地方利益集團俘獲，製定了地方官員異地交流製度，該製度進而又促進了地方投資和經濟增長。

本研究研究期間是 2006 年到 2015 年，考慮各個省市地區在中央轉移支付之政治影響力，本文通過徐斯勤（2007）的方法通過加權所得，詳細的計算方法參考後面的第三章第二節關於中國大陸各省政治權利指數分布研究之文獻探討和第四章的變數說明部分，計算得出總的得分表見表 2.2.1。

從圖 2.2.1 中國大陸各省歷年政治權利得分表中，我們可以看出 2006 年的政治權利得分，上海最高，128.4 分，山西的政治得分為 4 分。在 2015 年的政治的分中，北京獲得最高分，132.95 分，內蒙古 2 分最低。如果將每個省的十年的政治得分加起來，最右列中，上海最高 973.6 分，內蒙古最低 68 分，從圖中可以看出各省政治權利分佈不均。

此外，中央政治權利的分數並不是一成不變的。本文研究的時間跨度是介於以下三次中國共產黨代表大會：中國共產黨的第十六次、十七次以及十八次全國代表大會，這三次中共代表大會召開的時間為：2002 年 11 月、2007 年 10 月以及 2012 年 11 月。由於中共中央委員和中央政治局委員發生改變，其每個省的政治得分也會有變化，例如在十七大召開之後，薄熙來在擔任商務部部長 5 年之後

---

在 2007 年被調往重慶擔任市委書記的職務，同時他為中國的政治局委員，在任職期間薄熙來給重慶在中央的影響加分為 84.5 分（表 3.2.1 中的比例數字），因為薄熙來出生地又為北京，因此給北京在中央的影響力得分，增加 8.45 分（表 3.2.1 中的比例數字）。此外，在 2012 年 3 月 15 日，被解除重慶市委書記的職務，同年 4 月 10 號被停止中央委員和中央政治局委員的職務，相對應得 2012 年的重慶市和北京市的政治得分將會發生變化。因此，本文在持續追蹤 200 個中央委員和 25 個左右的政治局委員的政治生涯的變動，若發生類似上訴的變動，當年的對應省份的政治得分也會相應的調整。



---

## 第三章 文獻探討

### 第一節 中央補助收入相關文獻回顧

最早提出轉移支付概念的是著名經濟學者庇古,他在 1928 年出版的《財政學研究》中,他將國家經費分為消費的經費與轉移的經費,奠定了轉移支付概念的基本內涵。Wong (1991) 介紹了財政衰退時期的中央與地方的財政關係。資料時間從 1953 年到 1990 年,中央和地方的在預算上的權利的分割,也體現在中央和地方在財政收入上的多寡的分配。總的國家財政收入是由 1354 億元人民幣到 1990 年 3245 億元人民幣。中央拿走的財政預算收入,由 45%減少到 14%,再增加到 40%。隨著轉移支付制度的不斷發展和完善,轉移支付制度是以各級政府之間存在的財政能力差異為基礎(王國清、馬曉、程謙,2006),以實現各地公共服務水平均等化為宗旨,有助於實現公平和效率目標。同時,通過轉移支付制度,矯正轄區間外溢,促進區位效率,穩定經濟,實現社會政治目標。從國際經驗看,轉移支付一般都可以分為兩類。一是均衡撥款。此類轉移支付不規定具體用途,由接受撥款的政府自主使用,所以又稱一般性轉移支付或無條件轉移支付。其目的是基本公共服務均等化。二是專項撥款。此類轉移支付有附加條件規定資金的使用範圍,因此又稱有條件轉移支付。專項轉移支付是以政府間支出責任劃分為依據,對承辦應由上級政府承擔的事務的政府給予一定的轉移支付。具體可劃分為委托事務撥款、共同事務撥款和鼓勵或扶持性撥款。

隨後中國在 1994 年實現財政分權,真正意義上的轉移支付是在 1994 年之後才出現的,例如 1991 年的轉移支付僅為 64.5 億元,占當年中央全部支出的比重不到 4%,占當年地方總支出的比重不到 3%,對地方政府的影響甚微,此時的轉移支付主要是用于緩解極少數落後地區和少數民族地區的財政缺口。王紹光(2003)的研究認為國家是朝向“強政府”和“強中央”的方向前進,再文中呼籲政府加快採取措施,縮小沿海地區和內陸地區的差距,改善內陸地區和少數民族地



---

區的教育和基礎設施，文章通過迴歸模型實證分析，以 1998 年的資料，用最小平方方法模型進行估計。

影響中央補助分配的因素有很多,主要可以歸結為如下幾類:

一是經濟條件,包括資源多少、交通狀況、耕地面積、工農業基礎、第三產業水平等。自然資源與人力資源相對豐富的地區組織收入的能力就應該強一些,交通發達的地區,一方面能促進經濟發展,另一方面又增加了支出的數量,工業基礎較好和第三產業水平高的地區人均 GNP 就高,其支出水平也相應高些。曾軍平(2000)對分稅制度改革初期對中國的轉移支付制度的財政平衡效果進行了實證研究,實證結果顯示在 1994 年到 1996 年期間,中央對地方的轉移支付加大了省際之間的人均財政收入的差距。shih and Zhang(2007)文中利用固定效果、隨機效果和兩階段估計法,時間為 1993 年到 2003 年的人均所得和財政赤字對中央補助收入呈現顯著正相關。財政赤字多的省份獲得比較多的人均中央補助收入,地方政府通過財政的缺口獲得比較多的財政資源。這些都是經濟方面的因素對地方政府可以從中央獲得多少中央補助的相關研究。

二是社會發展條件,主要包括人口總數、人口結構、人口密度居民生活物價水平等。如醫療衛生服務,轉移支付涉及所有人口,有些時候轉移支付相符合于更加科學、合理,則需要對人口結構的彙總,人口密度對於轉移支付的也有很大的影響。Martinet(2006)通過複迴歸分析,樣本期間為 1997 年到 2003 年,其結果為,人口數,農業人口,公務人員佔勞動力的比例等對中央補助收入具有顯著正相關。其中將 2003 年農村稅費改革的影響因素設置為虛擬變量,其影響為顯著負相關。在 Fred(2005)作者研究中國 2004 取消了實施數百年的農業稅,直接補貼農民種子和機械採購的這項政策,發現,對然這項政策針對的是糧食生產者,但是糧食產量並未得到提高。

三是利益集團,這是值得考慮的政治和制度因素,那些有強大利益集團的地方政府獲得轉移支付就會多很多(Grossman, 1995)。我們將在本章第二節著重探討。

---

四是特殊因素,跨地區因素、少數民族地區等其他因素。Yang(1996)中央政府的決策者們對於國家統一的重視似乎完全左右了政府間的財政轉移支付決策,如少數民族地區為貫徹實施民族政策,需支出較高的成本。新疆接受的人均財政轉移支付數額高于有十個省份的高幾倍(王紹光, 2002)。國家為了支持少數民族的發展,縮小城鄉差距、區域差距,對少數民族地區有一定的政策傾斜。

本文的解釋變量的選定,主要參考上文關於中央補助收入的相關文獻,選取適當的變數來反映以上的四個方面解決問題,來完成本論文所要探討的中央補助收入的影響因素分析。



---

## 第二節 中國大陸各省份中央政府政治權利相關文獻回顧

對中國政治權利在政治學界有很多的探討，政治勢力是什麼，怎麼衡量，能不能衡量，一直在政治學界被探討和研究。當涉及到中國財政議題，中國的政治勢力是不可迴避的重要影響因素。早在之前 Wong（1991）介紹了財政衰退時期的中央與地方的關係。資料時間從 1953 年到 1990 年，中央和地方的在預算上的權利的分割，後來在 1994 年才實現分稅制，

關於我國的領導機構，胡偉(1998)認為中國政權的核心是中國共產黨,中國共產黨領導中國政治與政府。無論是政治利益即政治勢力的構成,還是經濟利益即中央補助的分布都決定于中共中央委員會、政治局以及政治局常委會。趙建明、劉松福(2007)認為雖然中共中央委員會是中國的最高領導機關,而政治局及其常委會才是真正的權力機關,由于中央委員會由于開會天數少且人數又太多,其重要性反而要低于政治局及其常委會。但 Susan L.Shirk(1993)認為政治局及其常委會是由中央委員會選舉產生,且對中央委員又有較高的影響力,因而中央政治局及其常委會與中央委員會的關係應為雙向負責的關係。王嘉州(2004)研究發現,各省在中央委員會、中央政治局及其常委會的席次越高,所分配到的社會固定資產投資額也就越大。

中國的政治因素在經濟發展中扮演了重要的角色，特別是地方政府積極促進了市場製度建設、基礎設施投資等，與東歐社會主義國家的『攫取之手』(Grabbing Hand)不同的是，中國的地方政府發揮了積極的『援助之手』(Helping Hand)，形成了良性的『為增長而競爭』的發展模式(Qian & Roland, 1998)。例如中央為了鼓勵地方競爭，防止地方官員被地方利益集團俘獲，製定了地方官員異地交流製度，該製度進而又促進了地方投資和經濟增長(王賢彬等, 2009)。

政治因素涉及到中國的各個方面，包括企業從中央獲得的補助。Wu (2010)調查了 1999 - 2006 年期間中國企業樣本中以所有權為條件的政治關係的影響，發現具有政治關聯的管理者的私人企業比那些沒有連接的管理者擁有更高的價

---

值和獲得更多的政府補貼，而擁有連接的管理者的地方國有企業價值更低，僱傭的剩餘勞動更多。

政治力量該怎麼衡量呢？在 Bo(2004)中將省領導人包括（省長、市長、省委書記和市委書記），如果為中央委員得一分，如果為政治局正式委員得 2 分，總書記出生於該省得 5 分，政治局常委出生在該省份得 3 分。同樣，在最近研究吳鳳武（2015）年也採取了類似的作法，省級領導人，為中央正式委員得 1 分，如果為中央政治局委員得 2 分，但是他排除了政治局常委和總書記。

徐斯勤（2007）的文章的《中國大陸中央與各省關係中的水平性與垂直性權力競爭,1993—2004: 菁英政治與投資政策的議題聯結分析》的作法，

根據表 3.2.1,本文推論每席的影響力指數如下:

1.本文以絕對多數決作為假設,在表中可計算出各屆中委會與政治局在進行絕對多數決時,所需要的過半數席次。

2.以十四大為例,同樣的一個政策決議,在中委會中過半數則需要 93 票,而在政治局中過半數則需要 11 票。

3.因此,從透過投票機制進行決策的角度來看,政治局的每席,其價值或影響力,等於中委會每席的 8.45 倍( $93 \div 11 = 8.45$ )。每屆的過半數票比例不同,因此每屆中委會與政治局每席的相對價值當然也不同。每屆的不同比例,列於表 3.2.1 中,並將反映在稍後統計分析的席次指數值輸入過程中。

每個省區在前一年的影響力指數,是下列四項指數的總和:

1.現職地在該省區,而同時是政治局正式委員的官員,每一位這樣的官員,都會給該省區帶來下列影響力的增加: $10 \times 8.45$ (表 3.2.1 中的比例數字) $= 84.5$ 。例如,2013 年,在中央政治局的 25 個人當中,並沒有有人是任職在湖北省,所以參考表 3.2.1,其給湖北省在 2013 年資源分配所得帶來的影響力為: $0 \times 84.5 = 0$ 。

2.出生地在該省區,但現職地不在該省區,而同時是政治局正式委員的官員,每一位這樣的官員,都會給該省區帶來下列影響力的增加: $1 \times$ (前面中的比例數字)。

---

例如, 2013 年 的廣東省的委書記的胡春華,其出生地為湖北五峰市,當時也是中央政治局委員,其給湖北省在 2013 年帶來的影響力為: $1 \times 8.45 = 8.45$ 。

3.現職地在該省區,而同時是正式中央委員的官員,每一位這樣的官員,都會給該省區帶來下列影響力的增加: $10 \times 1 = 10$ 。例如, 2013 年時任湖北省省長的王國生,同時是正式中央委員,所以他給湖北省省在 2013 年所獲得資源分配上帶來的影響力為: $10 \times 1 = 10$ 。

4.出生地在該省區,但現職地不在該省區,而同時是正式中央委員的官員,每一位這樣的官員,都會給該省區帶來下列影響力的增加: $1 \times 1 = 1$ 。例如, 2013 年的廣東省的委書記的彭清華,其出生地為湖北大冶,當時是中央委員,其給湖北省在 2013 年帶來的影響力為: $1 \times 1 = 1$ 。

這些影響力來源,綜合反映在一個省區上,可用 2013 年的湖北省為例。當時該省除了沒有來自上述第(1)項來源的影響力外,來自其他 3 項來源者如同上述,因此 4 項加總後,2013 年產生,而反映在 2014 年湖北省獲得資源分配的政治影響力指數,其值為: $8.45+10+1=19.45$ 。

其實在整個計算過程中,本文研究的是 2006 年到 2015 年十年間的資料,首先找出這十年對應的三屆黨的代表大會。分別為中國共產黨第十六次全國代表大會(簡稱中共十六大, 2002 年 11 月召開)、中國共產黨第十七次全國代表大會(簡稱中共十七大, 2007 年十月召開)、中國共產黨第十八次全國代表大會(簡稱中共十八大, 2012 年 11 月召開),然後找出三屆,每屆大概 200 中央委員(中委)和 25 個中央政治局委員(局委)的名單,再從中共政治菁英資料庫、人民網、新華網以及維基百科找出這些委員在這十年中的任職地和他們的出生地,再根據上述的表格計算出每個省在每一年在中央的政治勢力得分,如果遇到每年的人事調動或者官員被撤職的情況,對應其出生地的省份和任職地的省份的政治勢力得分也要做相應的調整。

綜上所述,考量各個作法,本文採用徐斯勤(2007)的作法,其做法著重在地方在中央的議價權,體現在地方能從中央獲得的補助力度大小,並且過半數的

---

計算出的比重，更加符合表決所採用的形式，也能代表地方的政治因素對中央補助收入的影響。



## 第四章 實證模型與變數說明

### 第一節 實證模型

本文想檢定影響省級地方政府的人均中央補助收入的因素，因此我們的被解釋變數是人均中央補助收入的取對數( $\ln Y_{it}$ )以及人均中央補助收入的變動率；解釋變數為當年度該省的政治力量的分數(CCPB)、人均省內生產總值對數( $\ln GPP$ )、財政赤字率(DEFICR)、農村人口佔人口的比例(SRR)、扶養比(BURD)、民族自治區少數民族人口比例(ETHNOPOP)、一級產業產值(PRIMARY)、二級產業產值(INDUSTRY)、三級產業產值(TERIARY)、人均公共教育財政支出(EDU)、人均社會保障財政和就業支出(JOB)、人均公共醫療衛生財政支出(HEALTH)、外商投資總額(FOREIGN)。由於我們採用的是涵蓋中國各省份以及跨越不同年度的追蹤資料(panel data)，因此我們可以依據不同的截距項(intercept)假設，分別採取隨機效果模型(Random Effect Model)以及固定效果模型(Fixed Effect Model)來進行估計：前者假設截距項為隨機分配(Random Distribution)，後者則假設存在不同的群體特定的截距項(group-specific intercept)。我們隨機效果模型設計如下：

$$\begin{aligned} \ln Y_{it} = & \mu + \beta_1 CCPB_{it} + \beta_2 \ln GPP_{it} + \beta_3 DEFICR_{it} + \beta_4 SRR_{it} \\ & + \beta_5 BURD_{it} + \beta_6 ETHNOPOP + \beta_7 PRIMARY_{it} \\ & + \beta_8 INDUSTRY_{it} + \beta_9 TERIARY_{it} + \beta_{10} EDU_{it} \\ & + \beta_{11} JOB_{it} + \beta_{12} HEALTH_{it} + \beta_{13} FOREIGN_{it} \\ & + V_{it}, \quad i=1, \dots, n; t=1, \dots, T, v_{it} = \alpha_i + \varepsilon_{it}. \end{aligned} \quad (1)$$

在式(1)中 $\mu$ 代表截距項，而誤差值 $V_{it}$ 則包括群體則包括群體特定誤差項(group-specific error)  $\alpha_i$  以及一般誤差項(general error)  $\varepsilon_{it}$ 。

為了同時控制省級特定的截距項(province-specific intercept)以及年度特定的截距項(year-specific intercept)，我們採用雙向固定效果模型(Two-way Fixed Effects

Model)或稱做固定群體與時間效果模型(Fixed Group and Time Effects Model)。其對稱形態(symmetric form)的設定如下:

$$\begin{aligned}
 \ln Y_{it} = & \mu + \sum_i \alpha_i + \sum_t \gamma_t + \beta_1 CCPB_{it} + \beta_2 \ln GPP_{it} \\
 & + \beta_3 DEFICR_{it} + \beta_4 SRR_{it} + \beta_5 BURD_{it} + \beta_6 ETHNOPOP \\
 & + \beta_7 PRIMARY_{it} + \beta_8 INDUSTRY_{it} + \beta_9 TERTIARY_{it} \\
 & + \beta_{10} EDU_{it} + \beta_{11} JOB_{it} + \beta_{12} HEALTH_{it} \\
 & + \beta_{13} FOREIGN_{it} + \xi_{it}, \quad i=1, \dots, n; t=1, \dots, T.
 \end{aligned} \tag{2}$$

其中  $\mu$  為一般的截距項;  $\alpha_i$  代表個別省級特定的截距項;  $\gamma_t$  則為年度特定的截距項。由於式子(2)的模型設定中同時包括一般的截距項、所有個別省級特定的截距項、以及所有年度特定的截距項,所以會有共線性(collinearity)問題。為了避免共線性問題,但又能同時包括一般截距項、所有個別省級特定的截距項、以及所有年度特定的截距項於模型中, Greene(2003)建議採取下列的限制式:

$$\sum_{i=1}^n \alpha_i = \sum_{t=1}^T \gamma_t = 0, \tag{3}$$

換言之,所有個別省級特定的截距項總和以及所有年度特定的截距項總和都被限定為 0。



---

## 第二節 變數說明

### 一、被解釋變數

第一個被解釋變數為人均中央補助收入取對數，各個省的中央補助收入的資料來源是：中國 2007 年到 2016 年出版的《中國財政年鑑》。2007 年到 2016 年出版的《中國財政年鑑》，對應的時間為 2006 年到 2015 年十年的時間段，從各個年份的財政年鑑中找出 31 個省份的『一般公共預算收支決算總統計（收入）』一共 31 個表格，表格中的中央決算數，見表 2.1.1 北京的 2015 年一般公共預算收支決算總統計（收入）表。

第二個被解釋變數為人均中央補助收入的變動率，是拿本年的人均中央補助收入減去去年的人均中央補助收入，再除以去年的人均中央補助收入。

### 二、解釋變數

可以分為以下四類：

第一類，經濟條件方面解釋變數。

人均省內生產總值對數（ $\ln$  GPP）為中國 2007 年到 2016 年出版的《中國統計年鑑》中 31 個省的地區生產總值，然後再除以各省總人數，取對數，代表這個省的經濟規模大小，單位為億元人民幣。在范柏乃（2011）採用面板資料分析了 1999 到 2009 年的資料，發現人均省內生產的總值對中央補助收入是顯著負相關。本文預估，人均省內生產總值對數與人均中央補助收入呈負相關。

---

一級產業產值(PRIMARY)、二級產業產值(INDUSTRY)和三級產業產值(TERTIARY)，單位為億元人民幣，資料來源於中國財政年鑑，按三級產業分地區生產總值統計。中國統計年鑑中『按三次產業分地區生產總值』表格中，中國 2009 年按三次產業分地區生產總值統計（當年價格計算）。第一產業是指農、林、牧、漁業（不含農、林、牧、漁服務業）。第二產業是指采礦業（不含開采輔助活動），製造業（不含金屬制品、機械和設備修理業），電力、熱力、燃氣及水生產和供應業，建築業。第三產業即服務業，是指除第一產業、第二產業以外的其他行業。第三產業包括：批發和零售業，交通運輸、倉儲和郵政業，住宿和餐飲業，信息傳輸、軟件和信息技術服務業，金融業，房地產業，租賃和商務服務業，科學研究和技術服務業，水利、環境和公共設施管理業，居民服務、修理和其他服務業，教育，衛生和社會工作，文化、體育和娛樂業，公共管理、社會保障和社會組織，國際組織，以及農、林、牧、漁業中的農、林、牧、漁服務業，采礦業中的開采輔助活動，製造業中的金屬制品、機械和設備修理業。<sup>7</sup> 在曾軍平（2000）年的文章中，人均 GDP 顯著為正，說明人均 GDP 高的省份獲得的中央總轉移和人均淨轉移反而比較多，說明中國的轉移支付和規範化均衡撥款有著巨大差異。為更好地反映各省三次產業的發展情況，在本文中我們將其分為三個產業，而不僅僅只看人均 GDP，看三個產業對人均中央補助收入的影響，預計第一產業與人均中央補助收入呈現正相關。第二產業和第三產業與人均中央補助收入呈現負相關。

## 第二類，社會發展方面解釋變數

財政赤字率（DEFICR）變數資料來源於中國 2007 年到 2016 年出版的《中國財政年鑑》中 31 個省分地區的一般預算收入和一般預算支出，財政赤字率

---

<sup>7</sup>三次產業的劃分來自：國家統計局設管司對三大產業的劃分規定

---

(DEFICR) 的計算公式為一般預算收入減去一般預算支出，再除以一般預算收入。本文預測其效果為正。

人均公共教育財政支出(EDU)、人均社會保障財政和就業支出(JOB)以及人均公共醫療衛生財政支出(HEALTH)，單位為元 / 人，這三個變數來自中國統計年鑑，范柏乃、張鳴（2011）文章的實證結人均公共教育財政支出、人均公共醫療衛生財政支出和人均社會保障財政支出這三個變量的系數為正，且都在 1 % 的水平上高度顯著。這表明，教育、醫療衛生和社會保障水平較高的地區反而得到了更多的人均財政轉移支付。本文預估其效果為正。

農村人口佔人口的比例（SRR）可以衡量該地區的城市化程度，也間接反映出該地的經濟發展水平。范柏乃、張鳴（2011）文中同樣用了農村人口比重這個指標來看是否農村人口多的地方是否獲得比較多的中央補助收入，其結果不顯著。因為中國在近年來為了使廣大農民共享改革成果，維護社會穩定，中共中央連續出台了一系列支農、惠農的政策措施，並加大了農村地區民生工程和基礎，本文預估其對中央補助收入的預期效果為正。

撫養比（BURD），就是需要經濟供養的少年與老年人口之和與勞動人口數量之比，是反映社會老齡化程度的人口學指標。根據《中國統計年鑑》得來的數字；2011 年沒有數字，根據公式算出，其計算公式為： $(\text{少年人口} + \text{老年人口}) / \text{勞動年齡人口} * 100\%$ 。因為今年來老齡化趨勢比較嚴重，政府為了應對，有比較大的誘因驅使其執行較多的福利政策，本文預估其對中央補助的預期效果為正。

第三類，政治因素的解釋變數。

政治因素本文用地方在中央政治權利指標（CCPB）來衡量。一共收集了十六屆、十七屆、十八屆的的中央委員和中央政治委員的出生地和現任任職地的信息，每屆的中央委員大概有 200 人，中央政治局委員有 25 位左右，每屆任期是 5 年。資料來源為台灣國立政治大學政治系老師整理的中共政治菁英資料

---

庫、中國的新華社和人民網的黨的領導人的簡歷。然後從 2006-2015 年這十年中找出這些領導人的每年的任職地點，若任職地點或者被撤職的情況發生，每年的對應出生地和任職地所代表的政治勢力也會發生相應的改變，採用的是徐斯勤（2007）所採用的方法，計算方法詳細見第二章。根據過去文獻的整理，其對被解釋變數人均中央補助收入的效果為正。

每個省區在前一年的影響力指數,是下列四項指數的總和:

1.現職地在該省區,而同時是政治局正式委員的官員,每一位這樣的官員,都會給該省區帶來下列影響力的增加: $10 \times 8.45$  (表 3.2.1 中的比例數字) $=84.5$ 。例如,2013 年,在中央政治局的 25 個人當中,並沒有有人是任職在湖北省,所以參考表 3.2.1,其給湖北省在 2013 年資源分配所得帶來的影響力為: $0 \times 84.5 = 0$ 。

2.出生地在該省區,但現職地不在該省區,而同時是政治局正式委員的官員,每一位這樣的官員,都會給該省區帶來下列影響力的增加: $1 \times 8.45$  (前面中的比例數字)。例如,2013 年的廣東省的委書記的胡春華,其出生地為湖北五峰市,當時也是中央政治局委員,其給湖北省在 2013 年帶來的影響力為: $1 \times 8.45 = 8.45$ 。

3.現職地在該省區,而同時是正式中央委員的官員,每一位這樣的官員,都會給該省區帶來下列影響力的增加: $10 \times 1 = 10$ 。例如,2013 年時任湖北省省長的王國生,同時是正式中央委員,所以他給湖北省省在 2013 年所獲得資源分配上帶來的影響力為: $10 \times 1 = 10$ 。

4.出生地在該省區,但現職地不在該省區,而同時是正式中央委員的官員,每一位這樣的官員,都會給該省區帶來下列影響力的增加: $1 \times 1 = 1$ 。例如,2013 年的廣東省的委書記的彭清華,其出生地為湖北大冶,當時是中央委員,其給湖北省在 2013 年帶來的影響力為: $1 \times 1 = 1$ 。

這些影響力來源,綜合反映在一個省區上,可用 2013 年的湖北省為例。當時該省除了沒有來自上述第(1)項來源的影響力外,來自其他 3 項來源者如同上述,因此 4 項加總後,2013 年產生,而反映在 2014 年湖北省獲得資源分配的政治影響力指數,其值為: $8.45+10+1=19.45$ 。

---

第四類：其他因素。

民族自治區少數民族人口比例(ETHNOPOP)，這個變數的數據來自中國統計年鑑中民族自治地方行政區劃和人口表格中取得，計算方式為民族自治地區的少數民族人數除以省市地區人口數，如果該省不是民族自治地區則這個數據為0。由於中國政府會給予少數民族聚集地區更多的政策傾向，幫助當地的基礎設施建設和發展，消除與其他發達地區的差距，在曾軍平（2000）年的文章中，採取虛擬變量，實證結果表明，中共中央對少數民族地區特殊政策的實施效果，少數民族地區多處於邊疆，承擔了其他省份未承擔的職能，因此會出現在少數民族地區，中央財政會大力補助當地財政。所以本文預估其效果為正。

### 三、其他變數

人口數（POP）：2010年為當年人口普查推算數；其餘年份為當年年度人口普查推算數，2005年起各地數據為常住人口口徑。

---

## 第五章 實證結果

### 第一節 人均中央補助收入的雙向固定效果模型和實證結果

本研究將使用面板數據模型（panel data model）研究各省級行政區域獲取中央財政轉移支付的影響因素。面板數據模型能夠同時反映研究對象在時間和截面兩個方向上的變化規律及其在不同時間和不同單元上的特性，並充分利用了樣本所提供的信息，因而能得到更加可信的系數估計值。例如，Islam 認為，使用面板數據能夠控制不可觀察的『國家效應』，同時也能解決遺漏變量偏差問題，因此可以得到比橫截面數據更好的結果。

在進行模型估計以前，先對各個變量之間的相關係數進行衡量，通過表 5.1.1 相關係數矩陣表，本文發現除了扶養比與人均中央補助收入的對數，沒有顯著關係之外，有 6 個變數呈現正相關，這六個變數是：人均省內生產總值的對數、人均省內生產總值對數、農村人口佔人口的比例、少數民族人口比例、人均教育支出、人均社會保障和就業支出、人均公共醫療支出；剩下 6 個變數與人均中央補助收入的對數呈現負相關，這六個變數是：政治權利指標、財政赤字率、一級產業產值、二級產業產值、三級產業產值、外商投資總額。正相關係數最高的是人均社會保障和就業支出，正相關係數最低的是人均省內生產總值對數；負相關係數最低的是財政赤字率，負相關係數最高的是一級產業產值。

此外，我們在 5.1.1 的相關係數矩陣表裡發現，二級產業產值和三級產業產值的相關係數達到 0.9186，人均教育支出和人均社會保障和就業支出，相關係數達到 0.8318，人均教育支出和人均公共醫療支出的相關係數達到 0.9416，三級產業產值和外商投資總額的相關係數達到 0.8312，這些係數超過 0.8，似乎並不是一個很好的結果，然而我們再思考一下，雖然這些相關係數很高，可是這幾個之間本來就應該是相關係數比較高的，比如一、二、三產業產值之間的關係，人均

---

教育支出、人均社會保障支出和人均公共醫療這三者之間，他們的支出本來就會呈現相關係數比較高的情況，是可以接受的一個數字。

在進行迴歸之前要進行模型的檢驗，找出適合用混合迴歸、固定效果模型，還是隨機效果模型，分為以下幾個步驟進行。整個檢驗模型的結果參見表 5.1.2。

首先，本文始採取混合效果 (pooled-regression)來估計，基本假設是不存在個體效應，對於這個假設必須要進行統計檢驗。個體效應以兩種不同的型態存在(固定效應和隨機效應)。經過最小二乘虛擬變量模型 (Least Square Dummy Variable Model,簡記為 LSDV) 檢驗,通過表格中可知，大多數虛擬變量都很顯著 (p 值為 0.000)，故可以放心的拒絕“所有的個體虛擬變量都為 0”的原假設，即認為存在個體效應，不應該使用混合迴歸。檢驗的結果見表 5.2 判斷採取那種方法的估計結果表的第一列。

上個步驟，已經得出存在個體效應（固定效應和隨機效應），第二個步驟，要檢驗是用固定效應還是用隨機效應。在傳統處理面板數據的時候，一般都會使用豪斯曼(hausman test)，但是本論文中的聚類穩健標準誤會與普通標準誤相差較大，兩者相差一倍，則傳統的豪斯曼(hausman test)檢驗不適用，而且在 Stata 中進行以上豪斯曼檢定時，如果使用聚類穩健標準誤，比如：“xtreg y x1 x2 x3.fvce(cluster id)”,Stata 無法執行“hausman test FE RE”命令。解決方法是採用下載 xtoverid 來進行輔助迴歸，執行結果顯示為 P-value = 0.0000，因此強烈拒絕原假設，即拒絕隨機效果，認為應該使用固定效果模型。隨機效果和固定效果的，檢定結果見表 5.1.2 判斷採取那種方法的估計結果表的第二列與第三列。

我們將混合迴歸、固定效果迴歸、雙向固定效果、隨機效果、組間估計量用表 5.1.3 OLS、FE\_robust、FE\_TW、RE 係數值和標準誤列表與表 5.1.4 用 Two-way fixed effect 各省市區與年度固定效果估計值進行對比，我們發現固定效果 (FE\_robust、FE\_TW) 的係數估計值與其他估計方法(OLS、RE、BE)的差別最大。另外一方面，在固定效果中加入時間固定效果(FE\_TW)，對估計係數影響不大。

---

根據正確的模型(FE\_TW)，估計出來的結果見表 5.1.2 模型三，人均省內生產總值對數跟人均中央補助收入的對數，呈現顯著正相關，即人均省內生產總值增加 1%，人均中央補助收入增加 34.69%，跟本文的預期相反，意味著公共財政需求的需求與所得成長有關，人均省內生產總值高的地區，相應的人均中央補助收入的成長也高，經濟較發達的地區，反而拿到的人均中央補助收入比較高。

農村人口佔比與人均中央補助收入呈現顯著的負相關，跟本文的預期也不一樣，有著較多的相對窮困的農村人口的省份反而獲得的人均中央補助收入比較少。農村人口佔總人口的比例增加 1%，人均中央補助收入減少 13.70%。也說明，中央的財政補助更傾向於城市人口佔比較高的地區，讓有些地區先富裕起來。

少數民族人口比例跟人均中央補助收入呈現顯著正相關，為了照應少數民族地區，國家在給地方政府的中央補助收入方面，少數民族地區獲得的比較多。少數民族地區的人口比例每增加 1%，人均中央補助的收入增加 0.042%，可見我國對少數民族地區的財政補助的力度還是蠻大的。

三級產業產值中，只有一級產業產值是顯著正相關，一級產業產值每增加一億元人民幣，人均中央補助收入增加 0.02%，農業產值較多的地區，可能獲得的農業轉向補助和農業專項轉移支付比較多。特別是我國 2003 年取消農業稅，補貼農民買機械和種子，支持農業發展和生產。

外商投資總額逾人均中央補助收入呈現負相關，說明在外商投資總額較多的地方獲得的中央補助反而比較少。外商投資總額每增加一億元美金，對應人均中央補助收入減少 0.0068%。其對應的係數較小，影響並不是很大。

表 5.1.4 整理了省級固定效果與年度固定效果的估計值。我們先來看直轄市的情況，因為將北京作為基期，重慶的固定效果最高，上海次之，最後是天津，說明重慶獲得的人均中央補助收入比上海和天津都高。至於剩下各省的固定效果，我們發現最高的省份分別為西藏、青海、寧夏、貴州、新疆、甘肅等較偏遠落後的省份。最低的固定效果出山東、現在江蘇、廣東、浙江等經濟發展較高的省份。出現這樣的結果並不意外，偏遠省份需要更多的中央補助收入來促進當地的各項



---

建設 而經濟發達的省份，他們從當地的經濟發展中獲得的租稅收入能力比較強，所以基本不太依賴中央的補助收入。

至於表 5.1.4 的時間效果，以 2006 年的作為基期，發現 2007 年到 2011 年的整體時間固定效果是持續增加的，說明 2007 年到 2011 年期間，人均中央補助收入數額持續增加。在 2011 年到 2014 年之間，時間的固定效果是減少的，說明 2011 年到 2014 年之間，人均中央補助收入是小幅度下降，在 2015 年期間，人均中央補助收入又有一個小幅度增加。整體來說，人均中央補助收入是隨著年份的增加，金額是不斷增加的。



---

## 第二節 分為東、中、西 模型和實證結果

這一節主要研究中國的東、中、西各個省份之間在中央補助收入的差別，一般認為東部地區比中部地區更發達，中部地區也更比西部地區更發達。中國大陸區域整體上可劃分為三大經濟地區（地帶）。東部地區包括北京、天津、河北、遼寧、上海、江蘇、浙江、福建、山東、廣東、廣西、海南 12 個省、自治區、直轄市；面積為 129.4 萬平方公里，占我國全部國土面積的 13.5%。東部地區背負大陸，面臨海洋，地勢平緩，有良好的農業生成條件，水產品、石油、鐵礦、鹽等資源豐富，這一地區由於開發歷史悠久，地理位置優越，勞動者的文化素質較高，技術力量較強，工農業基礎雄厚，在整個經濟發展中發揮著龍頭作用。中部地區包括山西、內蒙古、吉林、黑龍江、安徽、江西、河南、湖北、湖南 9 個省、自治區；面積為 281.8 萬平方公里，占我國全部國土面積的 29.3%。中部地區位於內陸，北有高原，南有丘陵，眾多平原分布其中，屬糧食生產基地。能源和各種金屬、非金屬礦產資源豐富，占有全國 80% 的煤炭儲量，重工業基礎較好，地理上承東啟西。西部地區包括重慶、四川、貴州、雲南、西藏、陝西、甘肅、寧夏、青海、新疆 10 個省、自治區；面積為 541.4 萬平方公里，占國土面積的 56.4%。西部地區幅員遼闊，地勢較高，地形覆雜，高原、盆地、沙漠、草原相間，大部分地區高寒、缺水，不利於農作物生長。因開發歷史較晚，經濟發展和技術管理水平與東、中部差距較大，但國土面積大，礦產資源豐富，具有很大的開發潛力。劃分依據來自於：北京市宏觀經濟與社會發展基礎數據庫。

將中國的 31 個省份按照經濟區劃分為三個部分東、中、西部，是為了更加清楚的看出中國大陸地方政府在獲得中央補助收入的地區差異。通過 two-way fixed effect model，得出表 5.2.1 東中西省份的雙向固定效果迴歸結果表的迴歸結果。通過上訴表格可以看出，關於因變量政治權力指標，在中部地區顯著，呈現正相關，中部地區政治勢力分數越高，可能獲得比較高的人均中央補助收入。由

---

係數可知，中部省份的政治權利的分數每增加一分，人均中央補助收入增加 0.053%。

人均省內生產總值對數只在東部省份顯著，呈現正相關。說明在東部省份，人均省內生產總值增加 1%，東部省份的人均中央補助收入增加 59.07%。

財政赤字率來看，東、中部呈現顯著負相關，表明在東、中部省份，財政赤字率越高，反而不會獲得比較高的中央補助收入；財政赤字率每增加 1%，東部省份人均中央補助收入減少 0.25%。中部省份，財政赤字率增加 1%，人均中央補助收入減少 0.08%。

農村人口占總人口的比例，在東部地區卻是顯著的負相關，東部省份農村人口佔總人口的比例增加 1%，人均中央補助收入減少 1.19%。這跟預期反而不一樣，中央補助收入並不是在農村人口占比重比較多的地方補助更多，可能是中國中央政府對地方的撥款用在城市的比較多，這會跟我們對於中央補助收入是扶貧以及平衡地方的差距的想象不太一樣。

扶養比在東、中部地區顯著負相關，扶養比較高的地區也並未獲得比較高的中央補助收入。

少數民族的人口比例，三個地區都不顯著，表明在中央補助收入的多少和這個地區的少數民族人口的比例並未有太大的關係。

在一二三級產業中，東、中、西第一產業都與中央補助收入呈現正相關，在東部地區一級產業產值增加一億美元，人均中央補助收入金額增加 0.22%；在中部地區一級產業產值增加一億美元，人均中央補助收入金額增加 0.01%；在西部地區一級產業產值增加一億美元，人均中央補助收入金額增加 0.03%。全中國農業產值較高的獲得比較多的人均中央補助收入；西部省份的二級產業產值與中央補助收入呈現顯著負相關，那些西部省份第二產業產值高的，獲得的中央補助反而比較少。中央補助收入與第三產業產值都沒有顯著關係。

在東部省份人均教育支出與人均中央補助收入呈現顯著負相關，而西部省份的人均教育支出與人均中央補助收入呈現正相關。東部地區人均社會保障和就業

---

支出與人均中央補助收入呈現顯著負相關。東部地區人均公共醫療支出與人均中央補助收入呈現正相關。東部地區外商投資與人均中央補助收入呈現顯著負相關，說明東部省份外商投資高的，反而人均中央補助收入比較低。



---

### 第三節 人均中央補助收入增長率的雙向固定效果實證結果

前面幾節分析了人均中央補助收入的金額的相關因素，這一節中會對人均中央補助收入的本年對於上年的變動進行分析，在第一章緒論的部分第一節從圖 1.8 可知，從 2012 年開始，人均中央補助收入本年比上年增長幅度普遍下降。超過 20% 省份個數大大減少。並且從第一章第一節中的表 1.7 歷年人均中央補助收入的增長超過 25% 的省份個數表可以看出，24 個省市超過 25%。在 2010 年只有兩個。下面雙向固定效果模型對人均中央補助收入的增長率來看年的效果，驗證我們的觀測上訴觀測現象。

可以從表 5.4.1 以人均中央補助收入的增長率為因變數的雙向固定效果模型迴歸結果，有四個自變量的係數是顯著的，財政赤字率與人均中央補助收入的變動率正相關，本年比上年的財政赤字率增加 1%，人均中央補助收入的本年比上年的變動率增加 0.21%。其次，少數民族人口比例與人均中央補助收入呈現正相關，少數民族人口增加 1%，人均中央補助收入的變動增加 4.5%，說明中國大陸對少數民族地區人口補助還是比較大的，在考慮人均中央對地方的財政扶持力度時候，會偏向於少數民族較多的省份。第三，人均公共醫療與人均中央補助收入的變動呈現負相關，人均公共醫療的支出增加一億元人民幣，人均中央補助收入變動會減少 0.12%。最後，外商投資總額與人均中央補助收入的變動率呈現正相關，外商投資總額增加一億元美元，人均中央補助收入的變動增加 0.02%，說明中國人均中央補助收入更願意扶持外商投資比較多的地方，也符合中國改革開放的口號『讓一部份人先富起來』的理念。

其次，從表 5.4.1 以人均中央補助收入的增長率為因變數來看時間方面的效果。其一，2009 年係數顯著正相關，可見當年的中央補助收入增加，中央政府為了幫助地方政府度過 2008 年的金融危機，在 2009 年的時候，中央對地方政府的中央補助收入大大提高。其二，可以看出從 2012 年之後係數變小，中國共產黨第十八次全國代表大會 2012 年 11 月 8 號，並且在 2013 年之後變為負數，而且

---

根據作者在財政部所搜尋的中央文件資料來看『黨的十八大以來，我們積極改進和完善財政宏觀調控，合理把握積極財政政策的重點、節奏和力度，激發市場主體活力，推動經濟平穩運行和發展提質增效。』雖然政治力量的分數用 two-way fixed effect model 跑出來並不顯著，可見一個省的政治力量強大，並不會讓這個省獲得更多的中央補助收入，而國家政策的宏觀調控，例如 2012 年十八大之後，財政部出台文件，希望激發市場的主題和活力，國家的財政政策的補貼增加幅度在減小。



## 第陸章 結論

### 第一節 結論與政策意涵

關於政治力量指數為什麼不顯著？是因為政治力量其實不能完全體現在為就職的省爭取更多的中央補助收入，而且中央補助收入的政策意義其實是為了應對突發事件，比如汶川地震、青海玉樹地震。此外本文還驗證，國家宏觀調控政策其實對中央補助收入的影響更大，比如，習近平上台之後，國家的宏觀調控出太文件，以市場為主，十八大之後，中央補助收入的增加比例大大減少，可見政治力量得分的這個解釋變數雖然不顯著，可是國家的政策發生變化之後，人均中央補助收入和其變化率發生比較大的改變。

對少數民族地區，比如西藏、青海，國家的中央補助收入反而一直持續增加，而且數目額度一直處於全國的前列，增加速度也是相當可觀。可以發現，中央補助收入對少數民族地區的傾斜程度。可以看出中國大陸政府在平衡省的差異之間做的財政政策的扶持。

從迴歸結果看出，農村人口佔比與人均中央補助收入呈現顯著的負相關，跟本文的預期也不一樣，有著較多的相對窮困的農村人口的省份反而獲得的人均中央補助收入比較少。少數民族人口比例跟人均中央補助收入呈現顯著正相關，為了照應少數民族地區，國家在給地方政府的中央補助收入方面，少數民族地區獲得的比較多。三級產業產值中，只有一級產業產值是顯著正相關，農業產值較多的地區，可能獲得的農業轉向補助和農業專項轉移支付比較多。特別是我故 2003 年取消農業稅，補貼農民買機械和種子，支持農業發展和生產。外商投資總額逾人均中央補助收入呈現負相關，說明在外商投資總額較多的地方獲得的中央補助反而比較少。

從東中西三個地區的省份來看。西部地區並沒有東部和部地區發達，其人均中央補助的額度高於東部、中部地區。中國的 31 個省份按照經濟區劃分為三個部分東、中、西部，是為了更加清楚的看出中國大陸地方政府在獲得中央補助收入的地區差異。通過 two-way-fixed effect model，得出表 5.3.1 東中西省份的雙向固定效果迴歸結果表的迴歸結果。通第五章第三節分析可以看出，關於因變量

---

政治權力指標，在中部地區顯著，呈現正相關，中部地區政治勢力分數越高，可能獲得比較高的人均中央補助收入。人均省內生產總值對數只在東部省份顯著，呈現正相關。

本文在第一章中提出的人均中央補助增長率問題，在第五章的第四節得到的應證和解答。雖然在第五章的第一節的實證模型中不顯著，可是不可否認的是政治力量在中國的財政發揮著重要的作用。

我們通過四個方面的因素，經濟條件、社會發展條件、政治因素和其他因素來探討影響中國人均中央補助收入的原因。政策建議為：第一，分稅制以來，地方在中央的權利，並未能夠幫助地方在中央獲得更多的財政資源的分配權力。第二，中東西的區域差距還是存在的，國家雖然在人均中央補助收入和省的總額上有增加，可是，人均中央補助增長率收入整體卻在降低，一方面說明國家不像之前四萬億政策一樣強制插手經濟，讓市場在經濟中扮演更重要的角色；另外一方面，說明國家對地方的財政補貼力度也減少很多。其實中央政府應該將更過的財力投入在縮小城鄉差距和區域差距方面。第三，關於在為什麼農村人口多的反而並沒有得到更多的補助，是因為但我國城鄉二元的社會結構並沒有發生本質變化，整個政府長期以來還是以城市為工作重心。這種狀況反映在中央補助收入上，就是財政轉移支付的資金更多地流向城市化比重大的省份。

以後的研究方向，可以更加細緻的討論一個省的地方政府從省政府獲得的補助收入，看當地政府的扶持的重點區域和項目，對該地的經濟發展的影響。其二，還可以看中央補助收入到地方的財政口袋之後，是否能當地的經濟和教育、醫療等社會福利有比較好的促進作用。最後，可以將中國的中央補助收入與其他地區的財政補助收入的政策進行比較。



---

## 參考文獻

- 王紹光，胡鞍鋼（1993），《中國國家能力報告》，1993年，頁223-227
- 蔡嘉裕（1998），「從大陸分稅制論其地方與中央之財政關係」，《中國大陸研究》，1998年，第11期，頁25-43。
- 王紹光（2003），「中國財政轉移支付的政治邏輯」，《戰略與管理》，2003年，第3期，頁1-25。
- 胡偉（1998），《政府過程》。杭州：浙江人民出版社。
- 趙建明、劉松福（2007），『改革開放以來中共中央最高領導及決策體制之變遷』，遠景基金季刊，第一季，頁78-79。
- 王嘉州（2004），『中共十六大後的中央與地方關係——政治利益分配模型之分析』，東吳政治學報，頁157-185
- 吳鳳武（2013），「中央對地方轉移支付影響因素分析」，《經濟研究參考》，2013年，第67期，頁51-60。
- 周黎安（2004），「晉升博弈中政府官員的激勵與合作：兼論我國地方保護主義和重複建設問題長期存在的原因」，《經濟研究》，2004年，第6期，頁33-40。
- 邱永翔、陳思遐（2012），「創新與研發、知識外溢之因果分析——以G20國家集團為例」，《經濟論文叢刊》，2012年，第40期，第4卷，頁515-538。
- 范子英（2011），「中國的財政轉移支付：目標、效果與遺留問題」，《南方經濟》，2011年，第6期，頁68-81。
- 徐斯勤（2007），「中國大陸中央與各省關係中的水平性與垂直性權力競爭」，《中國大陸研究》，2007年，第2期，頁1-34。
- 曾軍平（2000），「政府間轉移支付制度的財政平衡效應研究」，《經濟研究》，2000年，第6期，頁27-32。
- 楊光斌（2007），《中國政府與政治導論》。台北：五南出版。
- 劉立峰（2015），《地方政府投融資及其可持續性》，2015年，頁57
- 王國清、馬驍（2010）《財產學》，北京：高等教育出版社，頁78

---

## 英文文獻

- Ahmad ,E. ,Gao Qiang and Tanzi ,V. (1993): *Reforming China's Public Finance*, Washington ,IMF.
- Bo, Zhi Yue (2004), "The 16th Central Committee of the Chinese Communist Party: Formal Institutions and Factional Groups." *Journal of Contemporary China*, 13(39), 223–225
- Elhorst, J. P. (2010), "Matlab Software for Spatial Panels." *International Regional Science Review*, 2014, 37(3), 389–405
- Hillman, Ben (2010), "Factions and Spoils: Examing Political Behavior within the Local State in China." *The China Journal*, 64, 1–18
- Grossman(1994), "Political Theory of Intergovernmental Grants" ,*Public Choice* No.78, 295-303.
- Huang, Bihong and Kang Chen (2012), "Are Intergovernmental Transfer in China Equalizing?" *China Economic Review*, 534–551
- LeSage, J.P and R.K Pace (2009), "Introduction to Spatial Econometrics." *Revue d'économie Industrielle*, 123, 19–44.
- Justin Yifu Lin and Zhiqiang Liu, (2000), "Fiscal Decentralization and Economic Growth in China." 20-25
- Fred Gale, Bryan Lohmar, and Francis Tuan,(2005), "China's New Farm Subsidies." 1-8
- Martinez-Vazquez, Jorge, Baoyun Qian, Shuilin Wang, and Heng-Fu Zou (2006), "Local Public Finance in China: Intergovernmental Transfers." *China Economics and Management Academy Working Paper*.
- Shih, Victor and Zhang Qi (2007), "Who Receives Subsidies? A Look at the County Level in Two Time Periods." *Public Finance*, 145--165.
- Yang, Dali L. (1996), "Review: Governing China's Transition to the Market: Institutional Incentives, Politicians' Choices, and Unintended Outcomes." *World Politics*, 424 –452.
- Wong, C. P (1991) , "Central—local Relations in an Era of Fiscal Decline: The Paradox of Fiscal Decentralization in Post—Nao China", *The China Quarterly*, 01(128), 78-95.

表 1.1 1 歷年各省中央補助收入總額（億元人民幣）

	2006	2007	2008	2009	2010	2011	2012	2013	2014	2015	总计
安徽	530.45	717.79	914.70	1189.71	1403.07	1814.62	2095.17	2154.64	2316.12	2485.34	15621.60
北京	229.37	248.94	275.52	367.72	485.53	505.99	568.41	526.55	533.81	526.74	4268.59
福建	233.09	285.86	362.45	511.46	604.95	818.16	894.80	936.79	979.63	1108.37	6735.56
甘肅	385.84	512.30	741.30	884.50	1032.10	1300.68	1504.91	1645.45	1808.19	1957.03	11772.30
廣東	531.34	588.07	675.79	907.97	1125.45	1315.23	1416.31	1502.10	1434.62	1590.47	11087.35
廣西	445.56	621.91	790.86	995.25	1164.82	1594.89	1786.65	1823.40	1945.31	2207.03	13375.69
貴州	391.37	565.42	726.38	920.82	1057.34	1528.99	1681.87	1840.80	2142.83	2347.19	13203.00
海南	104.52	143.87	215.72	271.80	318.75	415.48	444.04	464.76	492.35	537.39	3408.69
河北	614.08	779.90	952.67	1263.02	1408.31	1833.48	2058.85	2117.78	2300.43	2488.42	15816.95
河南	791.53	1053.33	1309.58	1746.48	1963.10	2509.00	2848.06	3014.80	3198.31	3469.95	21904.15
黑龍江	612.37	806.79	998.68	1238.42	1418.58	1864.07	2042.13	2138.26	2249.97	2495.77	15865.04
湖北	637.85	798.31	1017.85	1304.20	1495.81	1924.20	2111.61	2185.26	2395.51	2671.12	16541.72
湖南	653.05	851.35	1084.99	1373.99	1609.27	2068.44	2387.80	2540.94	2644.53	2930.90	18145.25
吉林	464.33	617.58	756.91	950.83	1074.11	1309.54	1475.50	1488.20	1602.35	1735.76	11475.11
江蘇	474.40	535.84	642.99	879.71	992.43	1220.69	1331.27	1332.76	1339.45	1422.50	10172.05
江西	425.14	574.18	752.02	971.67	1122.17	1486.52	1652.15	1722.04	1817.65	1953.46	12477.00
遼寧	619.11	734.93	867.80	1098.01	1243.51	1505.77	1653.68	1720.98	1781.23	1924.99	13150.01
內蒙古	489.45	657.24	785.15	1023.20	1155.40	1569.26	1748.74	1720.98	1879.28	2135.49	13164.18
寧夏	142.84	199.01	243.70	320.71	360.41	472.99	539.14	556.59	620.54	690.54	4146.47
青海	180.26	235.13	311.74	401.23	595.68	812.57	839.65	859.40	930.19	967.90	6133.74
山東	577.58	680.74	839.89	1141.60	1324.78	1717.91	1943.98	1975.45	2021.16	2209.10	14432.18
山西	404.20	516.10	619.95	815.33	927.08	1144.02	1262.45	1252.50	1297.33	1419.84	9658.78
陝西	466.70	634.80	820.84	1028.24	1138.99	1594.89	1677.06	1719.62	1891.63	2100.37	13073.14
上海	371.63	392.74	415.02	493.71	558.50	614.36	604.00	615.29	624.33	650.86	5340.43
四川	769.92	1042.82	1953.15	2470.20	2600.06	2664.51	2923.88	3305.42	3511.79	3779.60	25021.35
天津	181.22	203.18	232.45	281.63	341.42	423.22	418.24	425.20	442.83	474.99	3424.39
西藏	205.63	286.99	357.86	470.95	531.00	714.70	804.34	902.49	1034.87	1331.17	6640.00
新疆	470.14	551.54	685.55	927.74	1125.42	1502.13	1719.78	2007.01	2007.01	2368.71	13365.03
雲南	513.16	689.53	848.69	1147.61	1289.82	1733.20	2045.20	2162.21	2472.62	2534.84	15436.88
浙江	337.21	387.86	455.98	628.24	733.75	905.68	978.63	985.18	994.05	1088.01	7494.59
重慶	336.05	411.08	514.31	669.44	819.71	1138.07	1276.70	1198.41	1251.50	1351.02	8966.30
總計	13589.39	17325.12	22170.50	28695.37	33021.32	42023.26	46735.00	48841.26	51961.42	56954.87	361317.50

資料來源：作者根據中國財政年鑑整理

表 1.1 2 歷年各省人均中央補助收入表 (元 / 人)

	2006	2007	2008	2009	2010	2011	2012	2013	2014	2015	總計
安徽	868.16	1173.24	1490.95	1940.49	2355.33	3040.58	3498.95	3573.20	3807.53	4045.15	25793.57
北京	1432.69	1485.34	1555.75	1976.99	2474.67	2506.14	2747.27	2489.60	2480.53	2426.26	21575.23
福建	650.18	791.43	996.01	1395.13	1638.10	2199.35	2387.41	2482.22	2573.91	2887.13	18000.87
甘肅	1514.88	2010.59	2905.92	3461.84	4031.64	5072.85	5837.51	6372.77	6978.73	7527.04	45713.78
貴州	1060.62	1556.77	2019.96	2603.38	3039.21	4407.58	4827.41	5256.42	6108.41	6649.26	37529.03
廣東	562.74	608.77	683.10	896.32	1077.91	1252.00	1336.90	1411.22	1337.77	1466.01	10632.73
廣西	944.18	1304.35	1642.16	2049.53	2526.72	3433.56	3816.00	3863.95	4091.94	4601.81	28274.21
海南	1250.29	1702.59	2526.01	3145.85	3668.01	4737.51	5006.09	5192.85	5452.38	5898.90	38580.49
河北	890.24	1123.29	1363.10	1795.60	1957.62	2532.08	2824.99	2888.01	3115.43	3351.41	21841.76
河南	842.77	1125.35	1388.89	1840.92	2087.29	2672.56	3027.92	3202.80	3389.48	3660.28	23238.27
黑龍江	1601.80	2109.80	2610.94	3236.85	3700.97	4861.95	5326.37	5575.65	5870.00	6547.14	41441.45
湖北	1120.41	1400.78	1782.26	2280.07	2611.40	3341.79	3653.94	3768.34	4118.83	4564.46	28642.27
湖南	1029.72	1339.65	1700.61	2144.84	2449.42	3135.90	3596.63	3797.55	3925.38	4320.95	27440.65
吉林	1705.22	2262.20	2768.50	3470.17	3910.12	4763.70	5365.45	5409.67	5822.49	6304.98	41782.50
江蘇	619.65	693.83	828.39	1126.39	1261.19	1545.37	1680.90	1678.75	1682.73	1783.48	12900.66
江西	979.81	1314.52	1709.14	2192.39	2514.95	3312.21	3668.18	3808.14	4001.87	4278.27	27779.48
遼寧	1449.56	1709.94	2011.13	2529.40	2842.31	3435.48	3767.78	3920.23	4056.55	4392.95	30115.32
內蒙	2026.69	2705.80	3212.54	4162.72	4673.95	6322.56	7023.05	6889.43	7502.12	8504.54	53023.40
寧夏	2364.85	3262.51	3943.39	5131.35	5693.68	7402.03	8332.92	8510.55	9373.72	10337.43	64352.42
青海	3289.33	4259.59	5627.11	7203.36	10580.46	14305.81	14653.58	14868.51	15955.23	16460.88	107203.87
山東	620.45	726.74	891.88	1205.49	1381.71	1782.62	2007.21	2029.64	2064.73	2243.42	14953.89
山西	1197.62	1521.06	1817.49	2379.12	2593.96	3184.02	3496.12	3450.41	3556.28	3875.11	27071.20
陝西	1261.70	1711.98	2207.74	2758.89	3049.50	4260.99	4468.59	4568.60	5010.94	5537.49	34836.43
上海	1892.19	1902.79	1938.46	2233.96	2425.10	2617.64	2537.82	2547.78	2573.50	2695.07	23364.30
四川	942.49	1283.15	2400.04	3017.96	3231.90	3309.95	3620.46	4077.24	4314.24	4607.02	30804.44
天津	1685.80	1822.27	1976.59	2293.44	2628.33	3123.39	2959.94	2888.59	2919.12	3070.39	25367.87
西藏	7215.25	9930.45	12255.34	15910.35	17700.00	23587.46	26114.94	28925.96	32543.08	41085.49	215268.33
新疆	2293.38	2632.66	3217.02	4297.07	5150.66	6800.05	7701.66	8864.89	8733.72	10036.91	59728.02
雲南	1144.67	1527.53	1868.14	2510.64	2802.74	3742.60	4389.78	4613.21	5245.27	5345.51	33190.08
浙江	664.85	752.39	874.87	1190.75	1347.07	1657.84	1786.80	1791.89	1804.74	1964.27	13835.47
重慶	1196.77	1459.79	1811.60	2341.53	2841.28	3898.84	4335.14	4035.05	4184.22	4478.02	30582.25
總計	46318.96	59211.15	74025.02	94722.80	110247.19	142246.44	155797.68	162753.13	174594.84	194947.04	1214864.26

資料來源：根據財政統計年鑑作者自己整理

表 1.1 3 年人均中央補助收入本年比上年的變動比例表

	2007	2008	2009	2010	2011	2012	2013	2014	2015	總計
安徽	35.14	27.08	30.15	21.38	29.09	15.07	2.12	6.56	6.24	172.84
北京	3.67	4.74	27.08	25.17	1.27	9.62	-9.38	-0.36	-2.19	59.63
福建	21.73	25.85	40.07	17.42	34.26	8.55	3.97	3.69	12.17	167.71
甘肅	32.72	44.53	19.13	16.46	25.83	15.07	9.17	9.51	7.86	180.28
貴州	46.78	29.75	28.88	16.74	45.02	9.53	8.89	16.21	8.85	210.66
廣東	8.18	12.21	31.21	20.26	16.15	6.78	5.56	-5.2	9.59	104.73
廣西	38.15	25.9	24.81	23.28	35.89	11.14	1.26	5.9	12.46	178.78
海南	36.18	48.36	24.54	16.6	29.16	5.67	3.73	5	8.19	177.42
河北	26.18	21.35	31.73	9.02	29.35	11.57	2.23	7.87	7.57	146.87
河南	33.53	23.42	32.55	13.38	28.04	13.3	5.78	5.83	7.99	163.81
黑龍江	31.71	23.75	23.97	14.34	31.37	9.55	4.68	5.28	11.54	156.19
湖北	25.02	27.23	27.93	14.53	27.97	9.34	3.13	9.3	10.82	155.28
湖南	30.1	26.94	26.12	14.2	28.03	14.69	5.59	3.37	10.08	159.11
吉林	32.66	22.38	25.34	12.68	21.83	12.63	0.82	7.63	8.29	144.27
江蘇	11.97	19.39	35.97	11.97	22.53	8.77	-0.13	0.24	5.99	116.71
江西	34.16	30.02	28.27	14.71	31.7	10.75	3.82	5.09	6.91	165.43
遼寧	17.96	17.61	25.77	12.37	20.87	9.67	4.05	3.48	8.29	120.08
內蒙古	33.51	18.73	29.58	12.28	35.27	11.08	-1.9	8.89	13.36	160.8
寧夏	37.96	20.87	30.13	10.96	30	12.58	2.13	10.14	10.28	165.05
青海	29.5	32.1	28.01	46.88	35.21	2.43	1.47	7.31	3.17	186.08
山東	17.13	22.72	35.16	14.62	29.02	12.6	1.12	1.73	8.65	142.75
山西	27.01	19.49	30.9	9.03	22.75	9.8	-1.31	3.07	8.97	129.7
陝西	35.69	28.96	24.96	10.53	39.73	4.87	2.24	9.68	10.51	167.17
上海	0.56	1.87	15.24	8.56	7.94	-3.05	0.39	1.01	4.72	37.25
四川	36.14	87.04	25.75	7.09	2.42	9.38	12.62	5.81	6.79	193.03
天津	8.1	8.47	16.03	14.6	18.84	-5.23	-2.41	1.06	5.18	64.63
西藏	37.63	23.41	29.82	11.25	33.26	10.72	10.76	12.5	26.25	195.61
新疆	14.79	22.2	33.57	19.86	32.02	13.26	15.1	-1.48	14.92	164.25
雲南	33.45	22.3	34.39	11.63	33.53	17.29	5.09	13.7	1.91	173.3
浙江	13.17	16.28	36.11	13.13	23.07	7.78	0.28	0.72	8.84	119.37
重慶	21.98	24.1	29.25	21.34	37.22	11.19	-6.92	3.7	7.02	148.88
總計	812.46	779.07	882.45	486.28	838.64	296.4	93.94	167.22	271.22	4627.67

資料來源：根據財政統計年鑑作者自己整理

表 1.1 4 歷年各省預算赤字表 (億元人民幣)

	2006	2007	2008	2009	2010	2011	2012	2013	2014	2015	總計
安徽	-512.2064	-700.1369	-922.5056	-1278	-1438.21	-1839.43	-2168.29	-2274.61	-2445.66	-2784.71	-16363.7589
北京	-179.6875	-156.8643	-121.9619	-292.56	-363.39	-238.95	-370.38	-512.55	-497.51	-1013.84	-3747.6937
福建	-187.5266	-211.1869	-304.3127	-479.39	-543.6	-696.67	-831.33	-949.35	-944.49	-1457.34	-6605.1962
甘肅	-387.3794	-484.4265	-703.4686	-959.69	-1115	-1341.12	-1539.16	-1702.35	-1868.82	-2214.45	-12315.8645
貴州	-383.8254	-510.2615	-705.9506	-955.79	-1097.75	-1476.32	-1741.63	-1876.25	-2176.13	-2436.12	-13360.0275
廣東	-373.8791	-373.7696	-468.2446	-684.56	-904.5	-1197.56	-1158.68	-1329.53	-1087.56	-3461.02	-11039.3033
廣西	-386.9384	-567.1168	-778.6855	-1000.83	-1235.6	-1597.56	-1819.17	-1891.07	-2057.51	-2550.35	-13884.8307
海南	-92.7227	-136.9032	-213.1124	-307.82	-310.35	-438.68	-502.23	-530.16	-544.43	-611.73	-3688.1383
河北	-559.825	-717.5284	-934.0838	-1280.47	-1488.39	-1799.62	-1995.16	-2113.96	-2230.68	-2983.01	-16102.7272
河南	-760.9163	-1008.5331	-1272.7084	-1779.7	-2034.82	-2527.06	-2966.07	-3166.86	-3289.43	-3783.3	-22589.3978
黑龍江	-581.6815	-746.8022	-964.0231	-1236.08	-1497.69	-1796.53	-2008.35	-2091.78	-2132.91	-2854.78	-15910.6268
湖北	-570.9218	-686.9705	-939.4271	-1276.05	-1490.17	-1687.83	-1936.74	-2180.43	-2367.25	-3127.31	-16263.0994
湖南	-586.5903	-750.4802	-1042.5127	-1362.82	-1620.79	-2003.69	-2336.84	-2660.01	-2754.59	-3213.29	-18331.6132
吉林	-473.1543	-563.0705	-757.3262	-992.12	-1184.84	-1351.64	-1429.95	-1587.85	-1709.87	-1987.75	-12037.571
江蘇	-356.5682	-315.9941	-516.0853	-788.58	-834.2	-1072.81	-1166.98	-1230.01	-1239.31	-1658.99	-9179.5276
江西	-390.9147	-515.2072	-721.4254	-981.07	-1145.17	-1481.17	-1647.23	-1849.06	-2000.87	-2246.81	-12978.9273
遼寧	-605.0753	-681.5857	-797.3536	-1091.17	-1190.98	-1262.7	-1453.21	-1853.61	-1887.71	-2354.22	-13177.6146
內蒙古	-468.7556	-589.9439	-803.8968	-1075.98	-1203.52	-1632.54	-1873.24	-1965.54	-2036.31	-2288.48	-13938.2063
寧夏	-131.8519	-161.8233	-229.5974	-320.78	-403.98	-485.93	-600.4	-614.14	-660.59	-765.04	-4374.1326
青海	-172.4191	-225.491	-292.0258	-399.01	-633.18	-815.66	-972.63	-1004.19	-1095.75	-1248.03	-6858.3859
山東	-477.1874	-586.4515	-747.6072	-1069.04	-1395.65	-1546.14	-1845.09	-2128.85	-2150.48	-2720.68	-14667.1761
山西	-332.1946	-452.0358	-567.0128	-755.87	-961.69	-1150.42	-1243.08	-1328.51	-1264.64	-1780.62	-9836.0732
陝西	-461.7	-578.7267	-837.0458	-1106.37	-1260.62	-1430.63	-1723.11	-1916.74	-2072.1	-2316.11	-13703.1525
上海	-219.4918	-107.1988	-235.1697	-449.35	-429.31	-485.05	-440.31	-419.1	-337.89	-672.06	-3794.9303
四川	-739.8101	-908.2698	-1907.1666	-2416.13	-2696.31	-2630.13	-3029.72	-3436.81	-3735.54	-4142.07	-25641.9565
天津	-126.074	-133.8872	-192.1059	-302.29	-308.03	-341.2	-383.19	-470.14	-494.35	-565.24	-3316.5071
西藏	-185.6362	-255.227	-355.7766	-440.04	-514.39	-703.35	-818.76	-919.29	-1061.24	-1244.33	-6498.0398
新疆	-459.0095	-509.294	-698.3022	-958.13	-1198.33	-1564.06	-1811.1	-1938.63	-2035.45	-2474.02	-13646.3257
雲南	-513.6119	-648.5029	-856.187	-1254.09	-1414.53	-1818.44	-2234.51	-2485.21	-2739.92	-2904.68	-16869.6818
浙江	-173.6549	-157.2947	-275.1866	-510.84	-599.41	-691.79	-720.65	-933.55	-1037.55	-1836.04	-6935.9662
重慶	-276.5378	-325.6886	-438.4374	-636.92	-756.97	-1081.91	-1342.87	-1369.04	-1382.37	-1637.17	-9247.9138
总计	-12127.7477	-14766.6728	-20598.7053	-28441.54	-33271.37	-40186.59	-46110.06	-50729.18	-53338.91	-67333.59	-366904.3658

資料來源：根據財政統計年鑑作者自己整理

表 1.1 5 中國的政治勢力表

歷屆中國共產黨中央				
委員會	選舉時間	任職期間	中央委員數目 (中委)	中央政治局委員 (政委)
中國共產黨第十六屆 中央委員會	2002 年 11 月 15 日	2002 年 11 月至 2007 年 10 月	198 名	24 名
中國共產黨第十七屆 中央委員會	2007 年 10 月 22 日	2007 年 10 月至 2012 年 11 月	204 名	25 名
中國共產黨第十八屆 中央委員會	2012 年 11 月 15 日	2012 年 11 月至 2017 年 10 月	205 名	25 名

資料來源：人民網、新華網

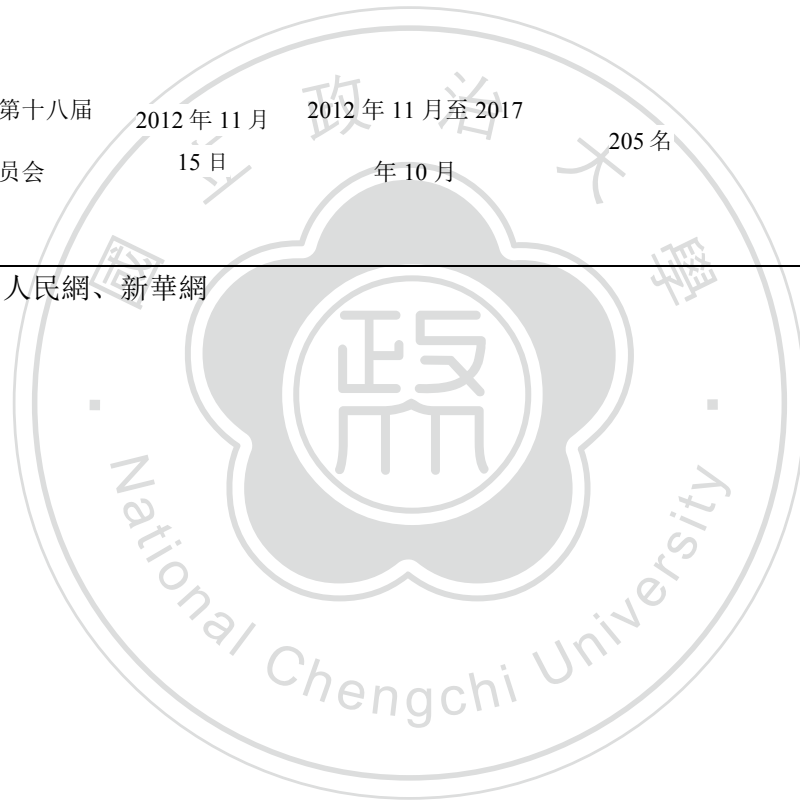


表 1.1 6 補助較多的省的排序—以年份個數為依據

省代碼	省名稱	人均超過 3000 元的年份個數
26	西藏	10
29	青海	10
30	寧夏	9
5	內蒙古	8
31	新疆	8
7	吉林	7
8	黑龍江	7
21	海南	7
23	四川	7
28	甘肅	7
24	貴州	6
27	陝西	6
4	山西	5
6	遼寧	5
12	安徽	5
14	江西	5
17	湖北	5
18	湖南	5
20	廣西	5
22	重慶	5
25	雲南	5
16	河南	4
2	天津	2
3	河北	2
1	北京	0
9	上海	0
10	江蘇	0
11	浙江	0
13	福建	0
15	山東	0
19	廣東	0

資料來源：作者自己整理



表 1.1 7 歷年人均中央補助收入的增長超過 25%的省份個數表

年份	補助超過 25%省份個數
2007	20
2008	12
2009	24
2010	2
2011	21
2012	0
2013	0
2014	0
2015	1
2016	0

資料來源：作者自己整理



預算科目	預算數	決算數
一.稅收收入	4129.79	4263.91
1.增值稅	971.78	716.12
2.營業稅	877.30	1186.13
3.企業所得稅	978.96	1024.73
4.個人所得稅	428.00	478.12
5.資源稅	0.90	0.91
6.城市維護建設稅	202.49	204.36
7.房產稅	151.19	152.06
8.印花稅	69.05	68.69
9.城鎮土地使用稅	18.25	17.88
10.土地增值稅	206.34	174.86
11.車船稅	25.88	25.27
12.耕地佔用稅	4.66	4.54
13.契稅	195.00	210.23
14.菸葉稅		
15.其他稅收收入		
二.非稅收收入	429.76	459.95
1.專項收入	283.45	283.39
2.行政事業性收費	59.42	64.38
3.罰沒收入	41.76	55.78
4.國有資本經營收入	-65.00	-64.99
5.國有資源(資產)有償使用收入	78.66	89.08
6.其他收入	31.48	32.32
本年合計收入	4559.55	4723.86
<b>中央補助收入</b>		526.74
地方政府債務收入、 國債轉貸收入		734.23
國債轉貸資金上年結餘 上年結餘		0.08 439.19
調入預算穩定調節基金		358.92
調入資金		494.55
接受其他地區援助收入 省補助計畫單列市收入		
收入總計		7277.57

資料來源：中國財政年鑑

表 2.2 1 中國大陸各省歷年政治權利得分表

	2006	2007	2008	2009	2010	2011	2012	2013	2014	2015	總計
安徽	37.45	27.45	47.35	47.35	47.35	47.35	57.35	47.35	47.35	47.35	453.7
北京	102.5	102.5	23.45	23.45	23.45	23.45	23.45	48.45	132.95	132.95	636.6
福建	12	12	32.45	32.45	32.45	22.45	22.45	23.45	23.45	23.45	236.6
海南	10	0	20	20	20	20	20	20	20	20	170
河北	55.35	55.35	48.9	48.9	48.9	58.9	58.9	48.9	48.9	48.9	521.9
河南	31.45	31.45	30	40	40	30	30	30	38.45	38.45	339.8
湖北	121.95	121.95	19	19	19	9	9	25	33.45	33.45	410.8
湖南	28.45	38.45	34.45	34.45	24.45	34.45	34.45	45.45	27	27	328.6
吉林	25.45	15.45	54.9	54.9	34.9	34.9	34.9	41.9	25	25	347.3
江西	29.9	19.9	22	22	22	22	12	26	26	26	227.8
青海	11	1	21	21	11	11	11	11	19.45	19.45	136.9
山西	4	4	55.9	45.9	45.9	45.9	45.9	33.9	17	7	305.4
上海	128.4	33.9	111.5	111.5	111.5	111.5	111.5	17	118.4	118.4	973.6
四川	25	5	25	25	25	25	25	20	20	20	215
天津	116.95	116.95	104.95	104.95	104.95	104.95	104.95	31.45	107.5	13	910.6
西藏	23	23	32	32	32	12	12	31	31	31	259
新疆	96.5	86.5	43	33	43	23	23	41	41	41	471
浙江	17.45	17.45	30	30	30	30	20	22	30.45	30.45	257.8
內蒙古	11	11	12	12	12	2	2	2	2	2	68
遼寧	47.35	47.35	48.35	48.35	48.35	48.35	48.35	69.35	60.9	60.9	527.6
黑龍江	24	24	25	5	5	5	5	25	25	25	168
江蘇	54.35	54.35	73.25	73.25	83.25	73.25	73.25	78.25	69.8	69.8	702.8
山東	48.9	58.9	49.45	49.45	49.45	49.45	49.45	68.45	93.8	93.8	611.1
廣東	97.5	97.5	107.5	107.5	107.5	107.5	97.5	30	114.5	114.5	981.5
廣西	11	1	12	2	2	2	2	22	22	22	98
重慶	12	2	108.5	108.5	98.5	98.5	14	25	109.5	25	601.5
貴州	12	12	22	22	22	22	22	20	20	20	194
雲南	22	12	30	20	20	20	10	20	20	10	184
陝西	37.9	37.9	54.35	54.35	54.35	44.35	44.35	43.35	26.45	26.45	423.8
甘肅	21	11	21	21	21	11	1	32	32	32	203
寧夏	21	21	23	23	23	13	13	22	12	12	183
<b>總計</b>	<b>1284.8</b>	<b>1090.3</b>	<b>1320.25</b>	<b>1270.25</b>	<b>1240.25</b>	<b>1140.25</b>	<b>1015.75</b>	<b>1001.25</b>	<b>1395.3</b>	<b>1196.3</b>	<b>11954.7</b>

資料來源：作者自己整理

表 3.2 1 中國共產黨由十二大到十八大正式中央委員與政治局委員人數與影響力指數

	十二 大	十三 大	十四 大	十五 大	十六 大	十七 大	十八 大
中央委員委員人數（中 委）	210	175	185	193	198	204	205
中央政治局（局委）	25	17	20	22	24	25	25
中委會過半數票	106	88	93	97	100	103	103
政治局過半數票	13	9	11	12	13	13	13
單一正式中央委員與單 一政治局正式委員影響 力之比	1:8.15	1:9.78	1:8.45	1:8.08	1:7.69	1:7.92	1:7.92

資料來源：作者整理



表 4.1 1 各個變數的基本敘述統計量

變數	變數名稱	單位	平均數	標準差	最小值	最大值	樣本數
y	人均中央補助收入	元人民幣 / 人	3918.917	4433.067	562.74	41085.49	310
CCPB	地方在中央政治權利指標	分	37.18129	30.72953	0	132.95	310
GPP	人均省內生產總值	元人民幣 / 人	36228.13	21535.18	5787	107960	310
DEFICR	財政赤字率	%	-157.03	212.8963	-1462.41	-5.17	310
SRR	農村人口佔人口的比例	%	48.55665	14.57061	10.4	78.5	310
BURD	扶養比	%	35.77697	6.644536	19.27	55.09	310
ETHNOPOP	少數民族人口佔比	%	30.86906	29.28347	0	97.45	310
PRIMARY	一級產業產值	億元人民幣	1415.423	1106.028	50.9	4979.08	310
INDUSTRY	二級產業產值	億元人民幣	7478.553	6839.532	80.1	32613.54	310
TERIARY	三級產業產值	億元人民幣	6497.518	6335.81	160.01	36853.47	310
EDU	人均公共教育財政支出	元 / 人	1248.652	762.5764	222.63	5162.65	310
JOB	人均社會保障財政和就業支出	元 / 人	902.6686	644.6201	38.59	3365.9	310
HEALTH	人均公共醫療衛生財政支出	元 / 人	497.8865	327.9464	54.58	1938.27	310
FOREIGN	外商投資總額	億美元	928.6645	1402.123	4	7822	310

資料來源：中華人民共和國統計局編，中國 2007 年到 2016 年出版的《中國財政年鑑》。2007 年到 2016 年出版的《中國財政年鑑》

表 4.2 1 解釋變數的預估方向表

	解釋變數		預估的方向
(1) 經濟條件	人均省內生產總值對數	ln GPP	—
	一級產業產值	PRIMARY	—
	二級產業產值	INDUSTRY	—
	三級產業產值	TERIARY	—
	外商投資總額	FOREIGN	—
(2) 社會發展條件	財政赤字率	DEFICR	+
	人均教育支出	EDU	+
	人均社會保障和就業支出	JOB	+
	人均公共醫療支出	HEALTH	+
	農村人口佔人口的比例	SRR	+
	扶養比	BURD	+
(3) 政治因素	政治權利指標	CCPB	+
(4) 特殊因素	少數民族人口比例	ETHNOPOP	+

表 5.1 1 相關係數矩陣

	人均中央補助 收入對數	政治權利 指標	人均省內生產 總值對數	財政赤 字率	農村人口佔人 口的比例	扶養比	少數民族 人口比例	一級產業 產值	二級產業 產值	三級產業 產值	人均教育 支出	人均社會保障和 就業支出	人均公共醫 療支出	外商投資總額
人均中央補助	1.0000													
收入對數														
政治權利指標	-0.3094*	1.0000												
人均省內生產 總值對數	0.1220*	0.4431*	1.0000											
財政赤字率	-0.6204*	0.2680*	0.3628*	1.0000										
農村人口佔人 口的比例	0.2046*	-0.5302*	-0.8329*	-0.5409*	1.0000									
扶養比	0.0368	-0.3564*	-0.6744*	-0.2629*	0.7426*	1.0000								
少數民族人口 比例	0.4400*	-0.1743*	-0.3159*	-0.5384*	0.4328*	0.2544*	1.0000							
一級產業產值	-0.1900*	0.0701	0.2110*	0.2953*	0.0685	0.1042	-0.0576	1.0000						
二級產業產值	-0.3365*	0.3680*	0.5181*	0.3845*	-0.3104*	-0.1966*	-0.2777*	0.7981*	1.0000					
三級產業產值	-0.3050*	0.4478*	0.6304*	0.3891*	-0.4983*	-0.3093*	-0.2878*	0.6278*	0.9186*	1.0000				
人均教育支出	0.6273*	0.1237*	0.6580*	-0.2121*	-0.3919*	-0.3174*	0.0213	-0.1488*	0.0491	0.2407*	1.0000			
人均社會保障 和就業支出	0.7128*	0.0202	0.5283*	-0.2346*	-0.3207*	-0.3286*	0.1823*	-0.2040*	-0.1145*	0.0460	0.8318*	1.0000		
人均公共醫療 支出	0.6855*	0.0351	0.6013*	-0.2421*	-0.3126*	-0.2306*	0.0810	-0.0949	0.0166	0.2097*	0.9416*	0.8566*	1.0000	
外商投資總額	-0.3729*	0.5470*	0.5779*	0.3430*	-0.5934*	-0.3616*	-0.3210*	0.2750*	0.7137*	0.8312*	0.2311*	0.0469	0.1366*	1.0000

資料來源：作者整理

表 5.1 2 判斷採取那種方法的估計結果表

	模型一 混合回歸 (pooled- regression)	模型二 Random effect	模型三 Two-way fixed effect
政治權利指標	-.00153643 (.0010617)	-.00009093 (.0004997)	.00048763 (.000298)
人均省內生產總值 對數	.64786684** (.2653713)	.91643452*** (.1155138)	.34690146*** (.1146187)
財政赤字率	-.00103905*** (.0001927)	-.00127303*** (.0004757)	.00005751 (.0002699)
農村人口佔人口的 比例	.01631516** (.007832)	.01714057*** (.0063682)	-.01370606** (.0056019)
扶養比	.0034351 (.0086416)	-.0063774 (.0068047)	-.00624961 (.0042752)
少數民族人口比例	.00213521 (.0013948)	.00562687** (.0027294)	.00427931* (.0023521)
一級產業產值	.00008753 (.0000866)	.00014764** (.0000679)	.00022769*** (.0000688)
二級產業產值	-.00001027 (.0000286)	-5.801e-06 (.0000124)	-.00001425 (.0000109)
三級產業產值	-.00003011 (.0000291)	-1.485e-06 (.0000121)	-7.971e-06 (8.44e-06)
人均教育支出	.0000866 (.0001098)	.00016864*** (.0000585)	.00005414 (.0000673)
人均社會保障和就 業支出	.00034635*** (.0000805)	.00004064 (.0000393)	-4.210e-06 (.000054)
人均公共醫療支出	.000323* (.0001855)	.00010128 (.0000849)	.00016878 (.000152)
外商投資總額	-.00005775 (.0000354)	-.00014803*** (.0000398)	-.00006856** (.0000273)
省固定效果	—	—	控制 31 個省
年度固定效果	—	—	控制 10 年
R2 值	0.8731	0.9481	0.9778
調整後 R2 值		0.7100	
F 統計量	73.25		701.81
樣本數		310	

說明：1.\*表示 10%的信賴區間水準，\*\*表示 5%的信賴區間水準，\*\*\*表示 1%的信賴區間水準。

2.括弧內為標準差。

3.省級特定固定效果與年度特定固定效果被整理在其他表中

資料來源：作者整理。



表 5.1 3 OLS、FE\_robust、FE\_TW、RE 係數值和標準誤列表

變量	OLS	FE_robust	FE_TW	RE
政治權利指標	-0.00153643 (.00106172)	0.00031205 (0.00039648)	0.00048763 (0.00029804)	-0.00009093 (0.00049966)
人均省內生產總值對數	.64786684** (.26537133)	0.82628008*** (0.08183546)	0.34690146*** (0.1146187)	0.91643452*** (0.11551382)
財政赤字率	-.00103905*** (.00019271)	-0.0004532 (0.00041724)	0.00005751 (0.0002699)	-0.00127303*** (0.00047571)
農村人口佔人口的比例	.01631516** (.00783203)	0.00675605*** (0.00575052)	-0.01370606** (0.00560193)	0.01714057*** (0.00636824)
扶養比	.0034351 (.00864162)	-0.01815 (0.0043744)	-0.00624961 (0.0042752)	-0.0063774 (0.00680472)
少數民族人口比例	.00213521 (.0013948)	0.0012298 (0.00355969)	0.00427931 (0.00235207)	0.00562687** (0.00272938)
一級產業產值	.00008753 (.00008658)	0.00023961*** (0.0000707)	0.00022769*** (0.00006876)	0.00014764** (0.00006785)
二級產業產值	-.00001027 (.00002858)	2.69E-06 (0.00001026)	-0.00001425 (0.00001089)	-5.80E-06 (0.00001238)
三級產業產值	-.00003011 (.00002915)	-0.00001417* (7.14E-06)	-7.97E-06 (8.44E-06)	-1.49E-06 (0.00001206)
人均教育支出	.0000866 (.00010982)	0.00009168* (0.00004729)	0.00005414 (0.00006728)	0.00016864*** (0.0000585)
人均社會保障和就業支出	.00034635*** (.00008052)	0.00007688 (0.00004658)	-4.21E-06 (0.00005397)	0.00004064 (0.00003933)
人均公共醫療支出	.000323 (.00018548)	-0.0000118 (0.0000909)	0.00016878 (0.00015195)	0.00010128 (0.00008486)
外商投資總額	-.00005775 (.00003535)	-0.00005739 (0.00003341)	-0.00006856** (0.00002728)	-0.00014803 (0.00003982)
-cons	-0.19721204 (3.0281399)	-0.76754243 (0.99330011)	4.50084 (1.2812902)	-2.7974225 (1.4045628)

說明：1.\*表示 10%的信賴區間水準，\*\*表示 5%的信賴區間水準，\*\*\*表示 1%的信賴區間水準。

2.括弧內為標準差。

3.省級特定固定效果與年度特定固定效果被整理在其他表中

資料來源：作者整理。

表 5.1 4 用 Two-way fixed effect 各省市區與年度固定效果估計值

雙向固定效果模型	係數	標準誤
北京	—	—
天津	.1636132**	0.0640791
河北	0.06594867	0.3393413
山西	.88863876***	0.1856708
內蒙古	.77808174***	0.1817741
遼寧	0.31903745	0.2304283
吉林	.80127896***	0.2036954
黑龍江	.82626254***	0.1881747
上海	.25270802**	0.1172614
江蘇	-.4275988*	0.2199623
浙江	-.32783733**	0.1580346
安徽	.8058197***	0.2323888
福建	0.03749136	0.1683068
江西	1.0185973***	0.2131005
山東	-.60142005**	0.2649012
河南	0.22140421	0.292695
湖北	0.41189997	0.30109
湖南	0.48922795	0.3759999
廣東	-.41914834**	0.2047196
廣西	.88610899***	0.2880236
海南	1.2277755***	0.2531495
重慶	.95227158***	0.3017425
四川	.66456266*	0.3527879
貴州	1.7373379***	0.2639631
雲南	1.1334686***	0.3390345
西藏	2.3835636***	0.5640175
陝西	.88142195***	0.203467
甘肅	1.4842414***	0.3155842
青海	1.9209895***	0.3010364
寧夏	1.7140048***	0.217778
新疆	1.3322539***	0.3142622
2006	—	—
2007	.13063856***	0.0332918
2008	.23367066***	0.0593885
2009	.40726765***	0.0751049
2010	.42263056***	0.0880941
2011	.52822939***	0.1120238
2012	.52792123***	0.1312345
2013	.50338089***	0.1375779
2014	.47807513***	0.1611945
2015	.51108413***	0.1819572

---

說明：1.\* 表示 10%的信賴區間水準，\*\* 表示 5%的信賴區間水準，\*\*\* 表示 1%的信賴區間水準。

資料來源：作者整理。



表 5.2 1 東中西省份的雙向固定效果迴歸結果表

變量	東部省份		中部省份		西部省份	
	FE_TW 係數	Robust Std. Err.	FE_TW 係數	Robust Std. Err.	FE_TW 係數	Robust Std. Err.
政治權利指標	0.00014107	0.0003139	.00053581***	0.0001524	0.0002147	0.000643
人均省內生產總值對數	.59075053**	0.1957579	0.25079312	0.1817497	0.31356473	0.2094112
財政赤字率	-.00252655***	0.0007997	-.00081753*	0.0003768	-0.00010187	0.0001258
農村人口佔人口的比例	-.01191371**	0.0047694	0.00002452	0.0061842	-0.00208001	0.009141
扶養比	-.00992299**	0.0041701	-.0086877**	0.0028955	-0.00419608	0.004794
少數民族人口比例	0.00653267	0.0040956	0.00144465	0.0049208	0.00117968	0.0025691
一級產業產值	.0002248***	0.0000701	.00015433**	0.0000605	.00033653***	0.0000885
二級產業產值	-.00002942*	0.0000143	9.17E-06	0.0000108	-.00005812**	0.0000222
三級產業產值	3.05E-06	5.14E-06	-0.00001697	9.77E-06	-0.00004662	2.84E-05
人均教育支出	-.00013504**	0.0000519	-0.00001312	0.0000537	.00009037**	0.0000336
人均社會保障和就業支出	-.00017003***	0.0000365	-0.00006945	0.0000599	0.00006064	0.0000373
人均公共醫療支出	.00034535**	0.0001294	0.00038855	0.000258	-0.00011824	0.0001221
外商投資總額	-.00003082*	0.0000152	-0.00002266	0.0000369	0.00037213	0.000479
year						
2007	.14423211***	0.0283513	.2015762***	0.0227583	.17924381***	0.0460639
2008	.21226284***	0.0543809	.30939229***	0.0530437	.35674657***	0.0884276
2009	.35661522***	0.0773266	.47039639***	0.0738324	.56494796***	0.104912
2010	.41094722***	0.0778725	.50446218***	0.1021676	.64128029***	0.1191461
2011	.53585781***	0.1114821	.6438048***	0.14596	.82488492***	0.1269442
2012	.59195007***	0.1333819	.71082141***	0.1620202	.84763887***	0.1344174

2013	.54026013***	0.1440716	.69932825***	0.1707813	.8720874***	0.1552443
2014	.52453516***	0.1523475	.7094128***	0.2003719	.92986986***	0.185635
2015	.56429725***	0.1684921	.76582446***	0.2160337	.96331126***	0.1791272
_cons	1.4802434	2.170796	4.7216049**	1.648816	4.7341712*	2.564315
省固定 效果	控制 12 個省		控制 9 個省		控制 10 個省	
年度固 定效果	控制 10 年		控制 10 年		控制 10 年	
Within R2 值	0.9851		0.9971		0.9881	
Overall R2 值	0.6391		0.7606		0.4967	
樣本數	120		90		100	

說明：1.\*表示 10%的信賴區間水準，\*\*表示 5%的信賴區間水準，\*\*\*表示 1%的信賴區間水準。

資料來源：作者整理。



表 5.3 1 以增長率為因變數的雙向固定效果模型迴歸結果

Variable	FE TW	標準差
政治權利指標	-0.00031687	0.0034565
人均省內生產總值對數	-0.37571795	0.6696235
財政赤字率	.00210341***	0.0007286
農村人口佔人口的比例	0.03176482	0.032309
扶養比	0.00055555	0.0224128
少數民族人口比例	.04579936**	0.0173843
一級產業產值	0.00023568	0.0001953
二級產業產值	-0.00005324	0.0000464
三級產業產值	-0.00004536	0.0000408
人均教育支出	0.00012691	0.0002093
人均社會保障和就業支出	-0.00009531	0.0002119
人均公共醫療支出	-.0012515**	0.0005836
外商投資總額	.00024585**	0.0001139
year		
2008	0.22262823	0.1488485
2009	.75392985**	0.276687
2010	0.29299259	0.3699301
2011	1.0277965**	0.4804412
2012	0.21901346	0.5501502
2013	-0.90414733	0.5687872
2014	-0.07431827	0.6114966
2015	0.76502229	0.7983288
_cons	4.188248	7.4796

說明：1.\*表示 10%的信賴區間水準，\*\*表示 5%的信賴區間水準，\*\*\*表示 1%的信賴區間水準。

資料來源：作者整理。

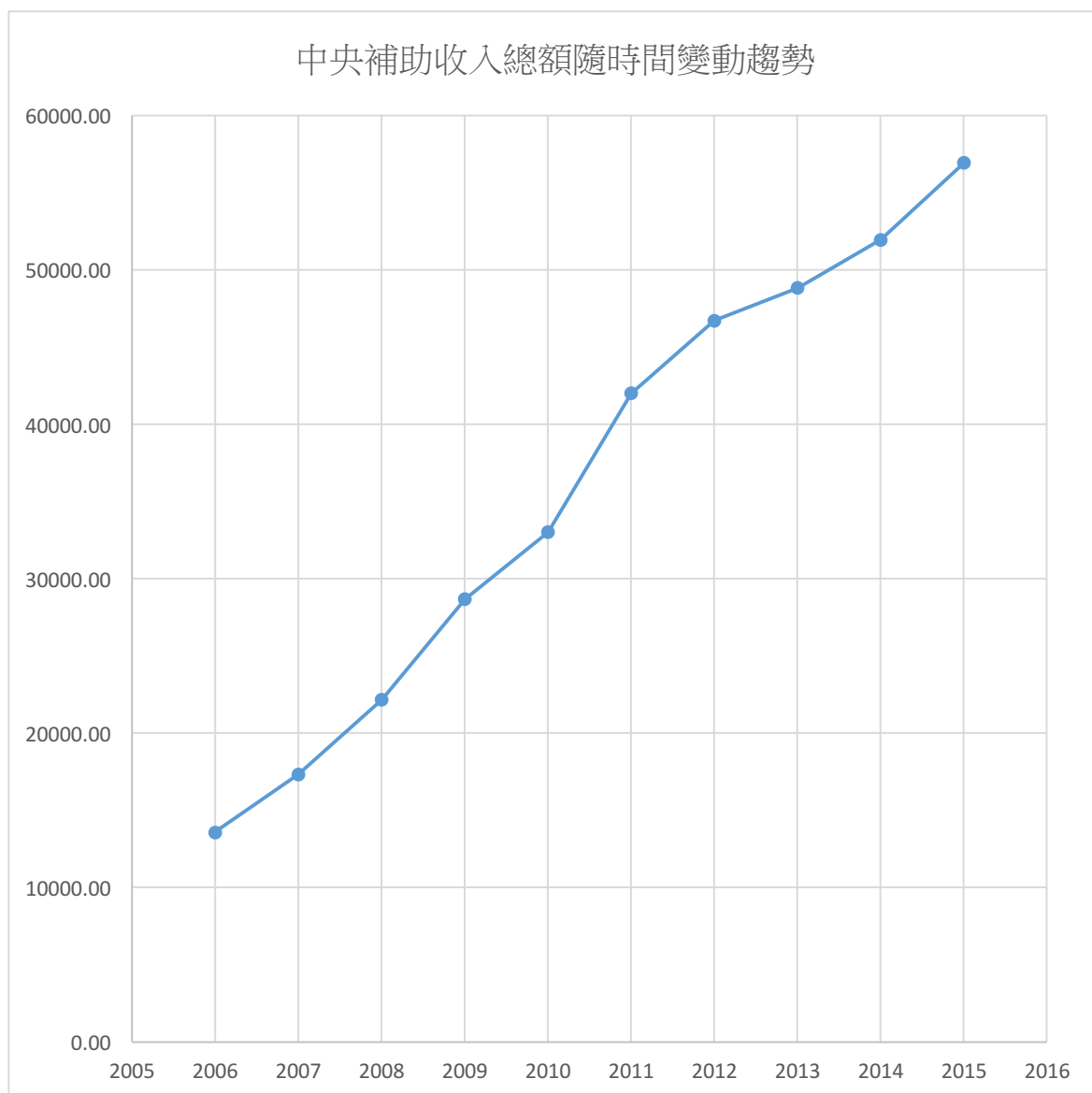


圖 1.1.1 中央補助收入總額隨時間變動趨勢

資料來源：作者根據中國財政年鑑 2001 年到 2016 年整理得出。

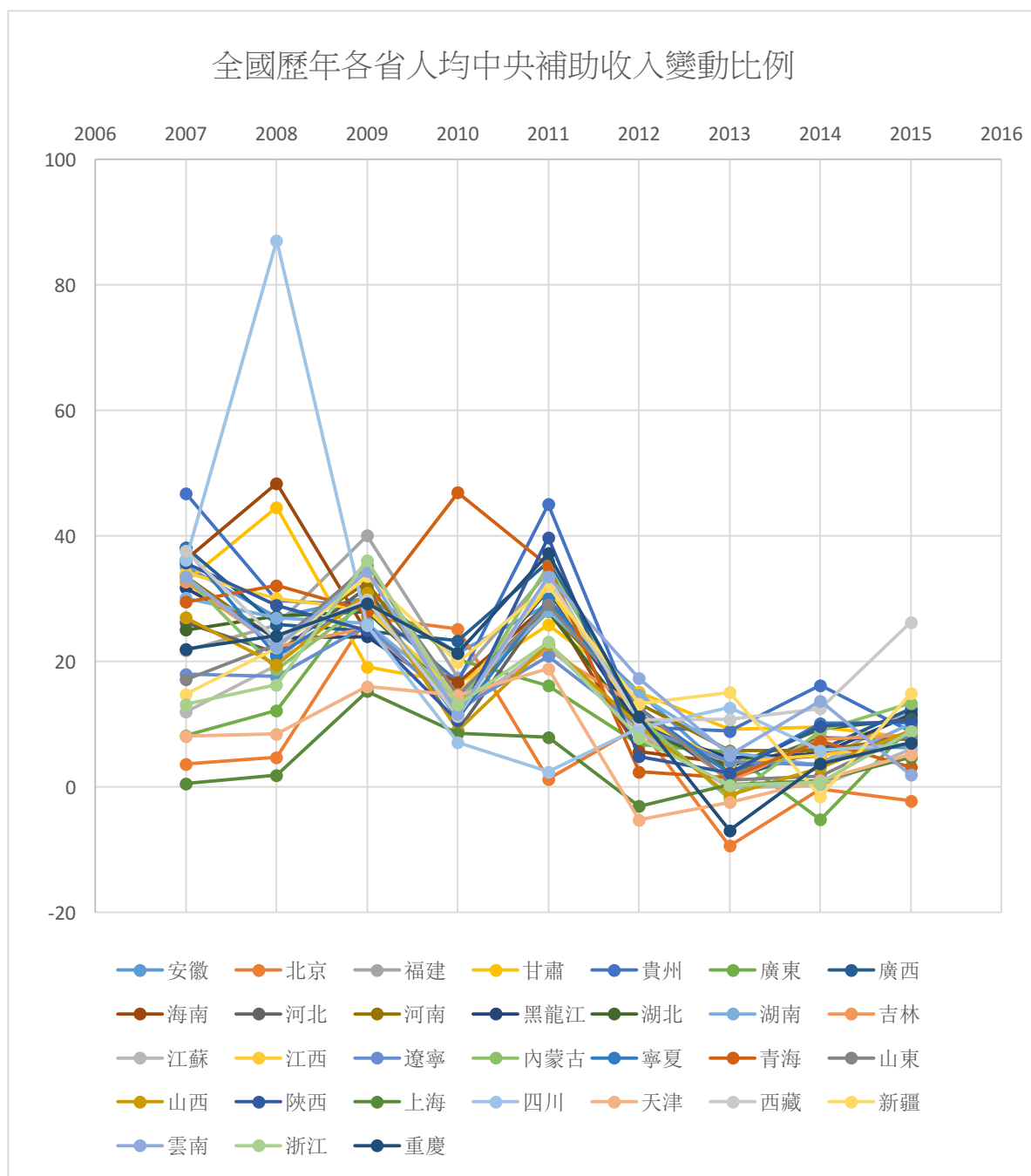


圖 1.12 全國歷年各省人均中央補助收入變動比例 (%)

資料來源：作者根據中國財政年鑑各省的年財政收入表整理得出



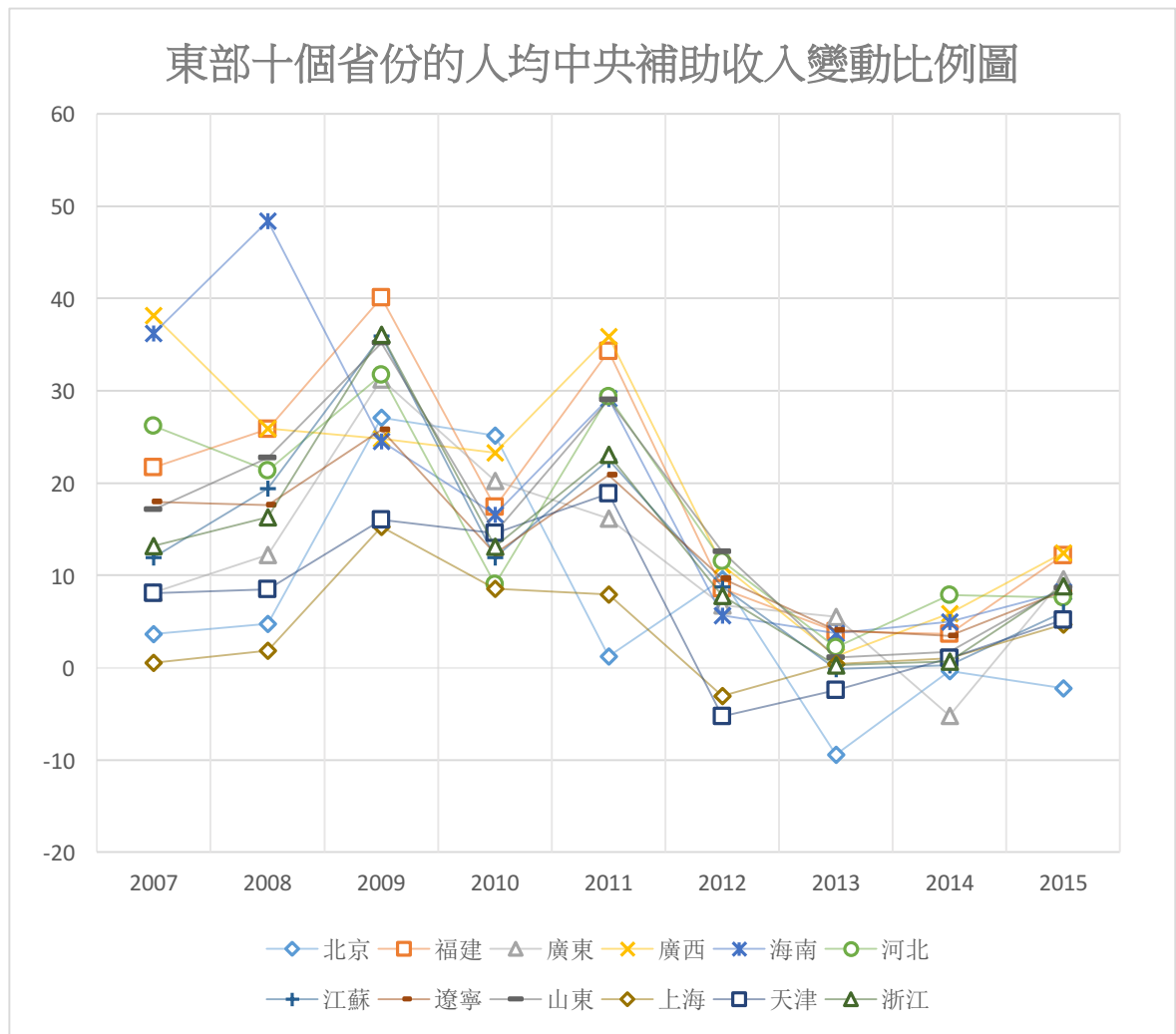


圖 1.13 東部十個省份的人均中央補助收入變動比例圖 (%)

資料來源：作者根據中國財政年鑑各省的年財政收入表整理得出

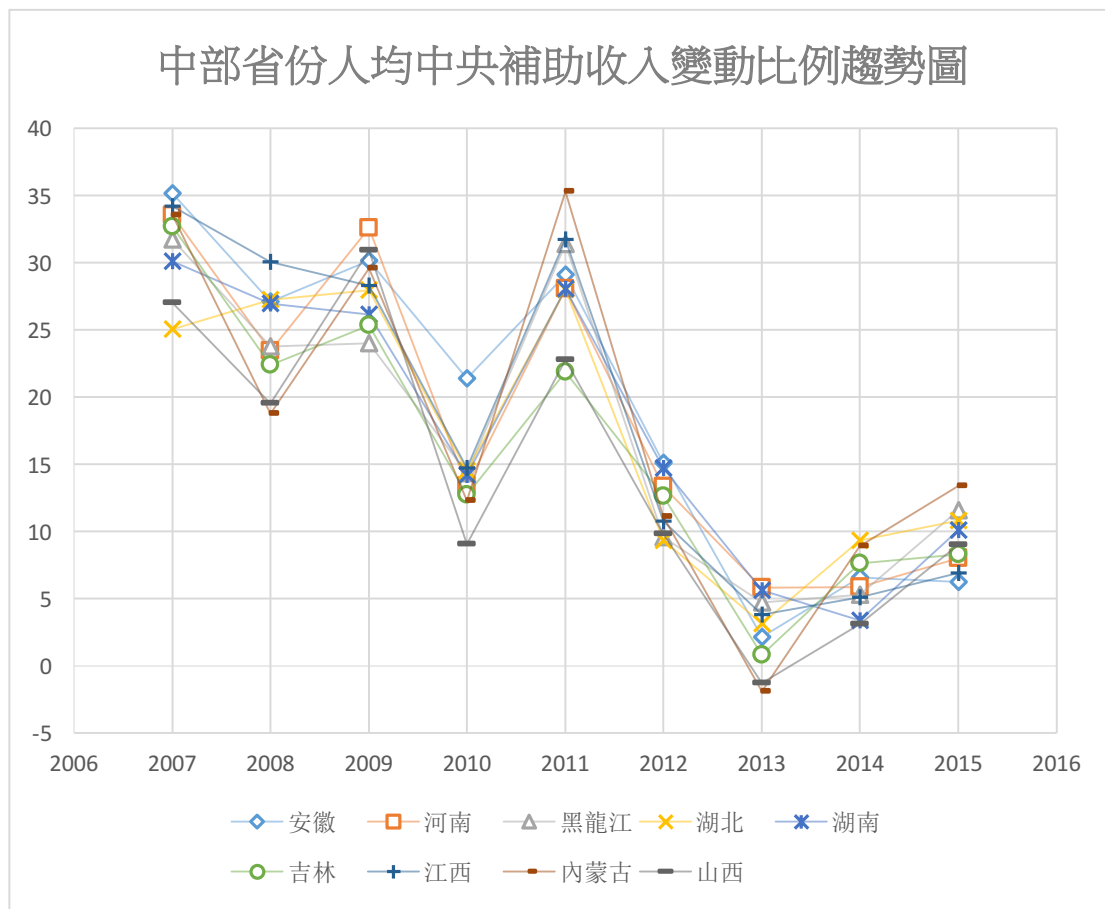


圖 1.1 4 中部省份的人均中央補助收入變動比例圖 (%)

資料來源：作者根據中國財政年鑑各省的年財政收入表整理得出

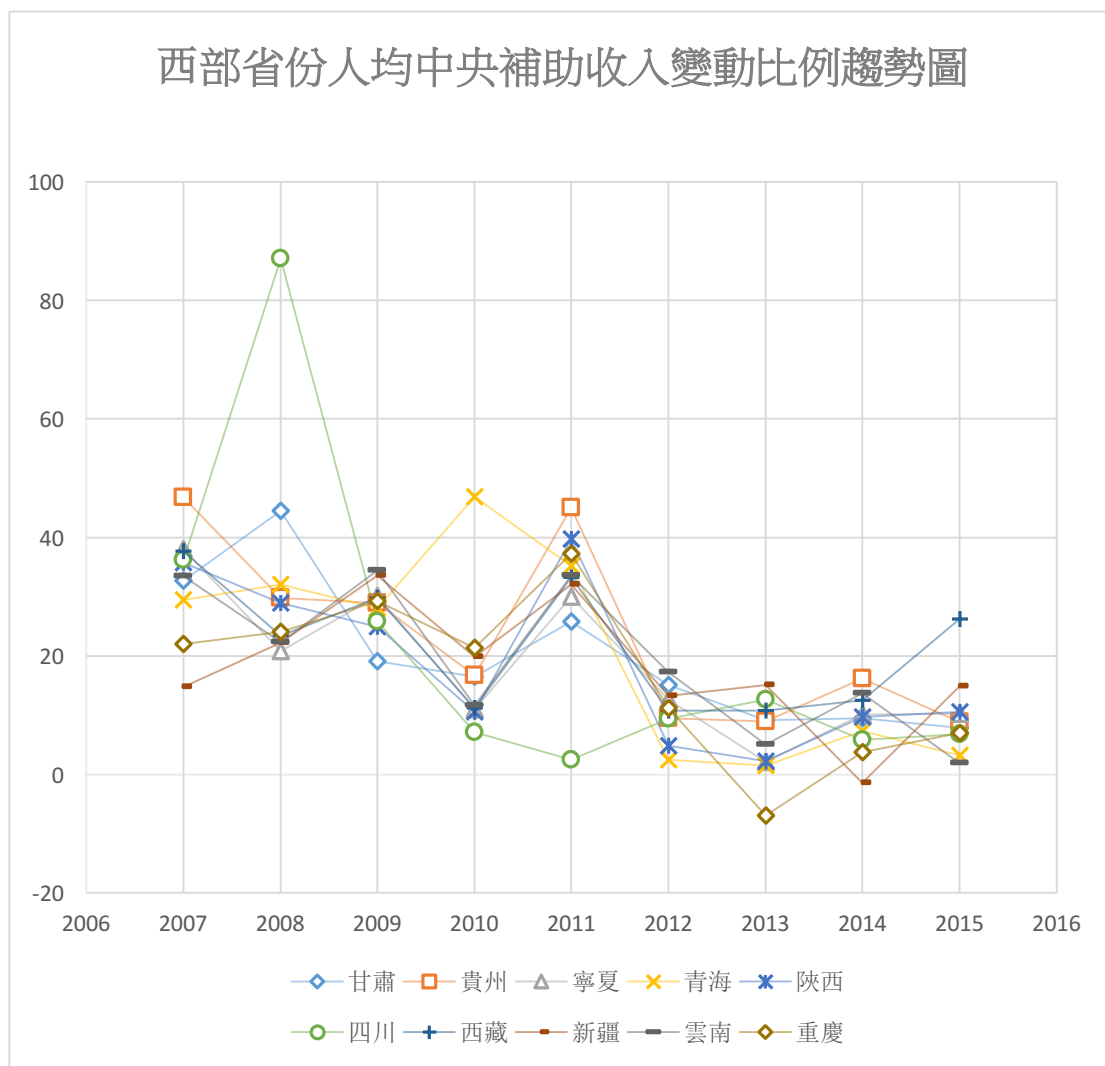


圖 1.15 西部人均中央補助收入變動比例圖 (%)

資料來源：作者根據中國財政年鑑各省的年財政收入表整理得出

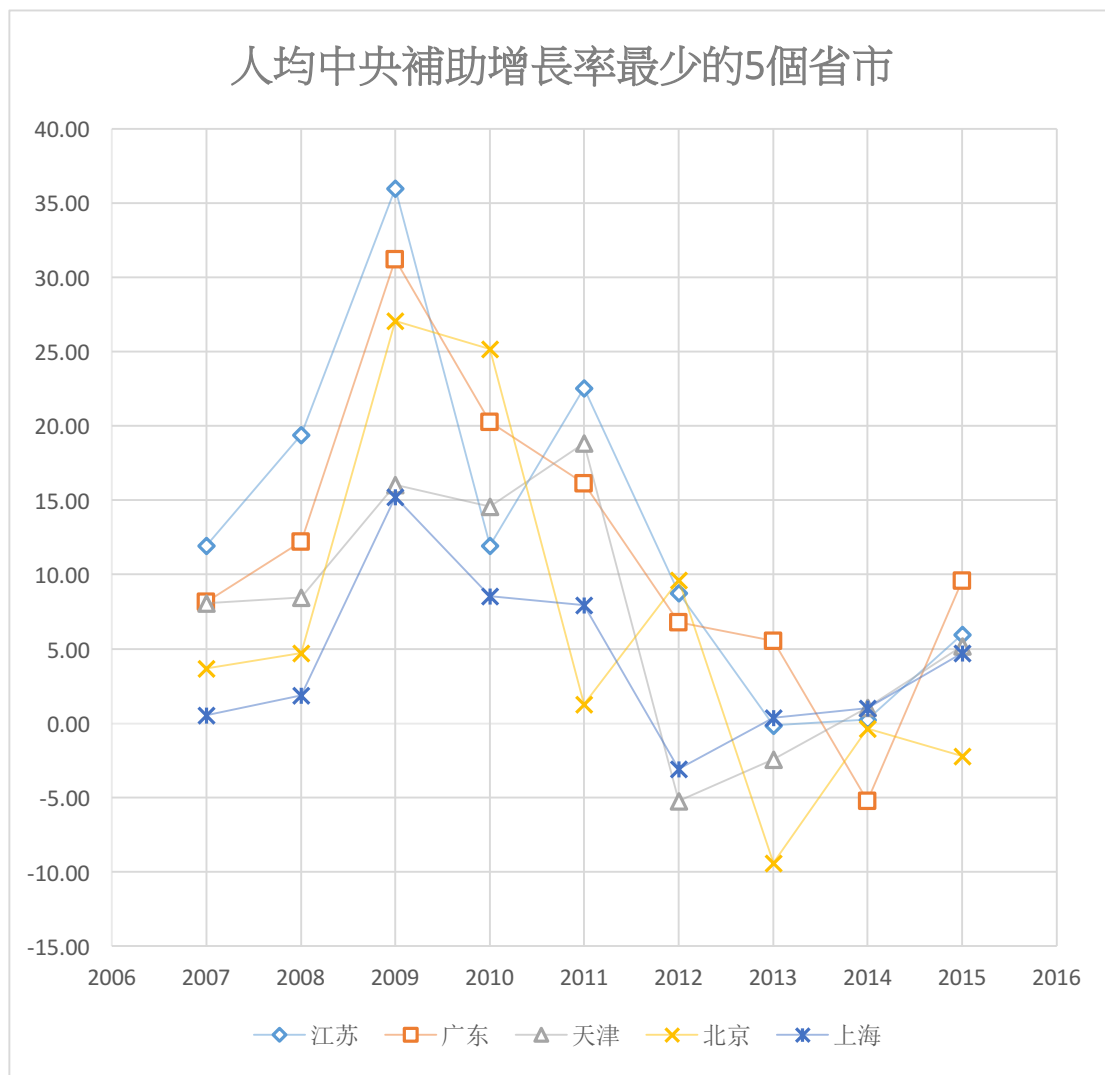


圖 1.16 人均中央補助收入增長率最少的 5 個省市 (%)

資料來源：作者根據中國財政年鑑整理

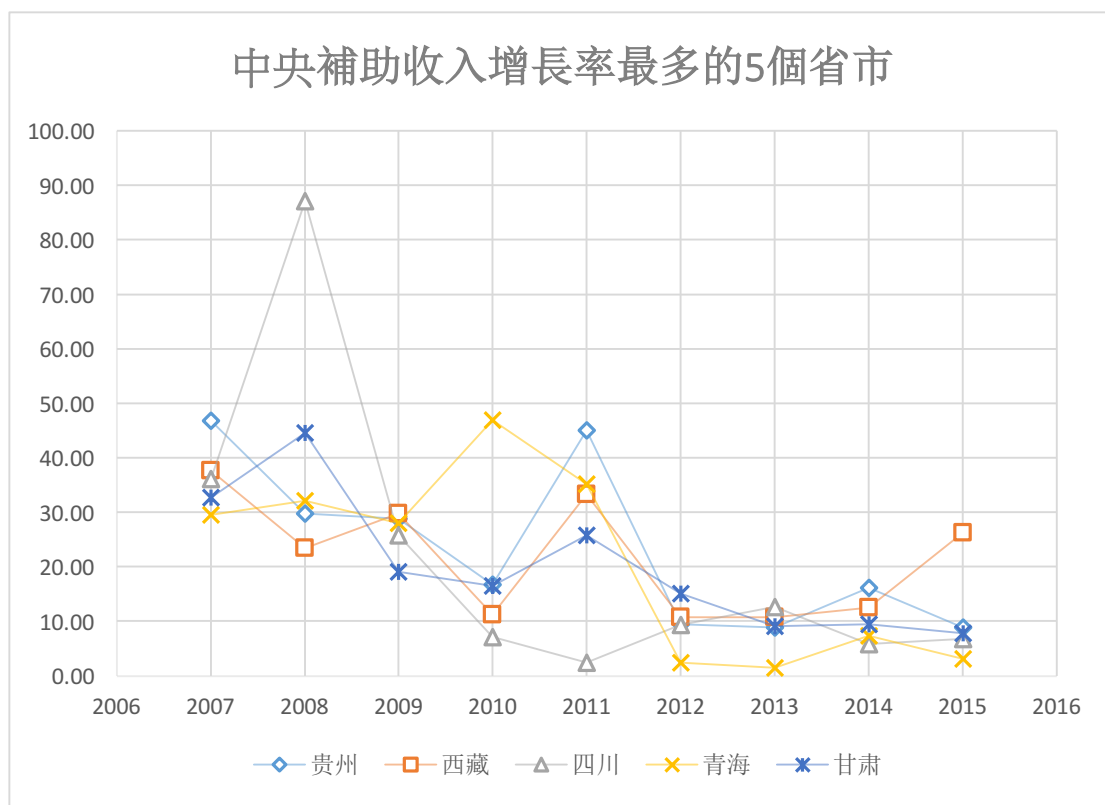


圖 1.17 人均中央補助收入增長率最多的 5 個省市 (%)

資料來源：作者根據中國財政年鑑整理



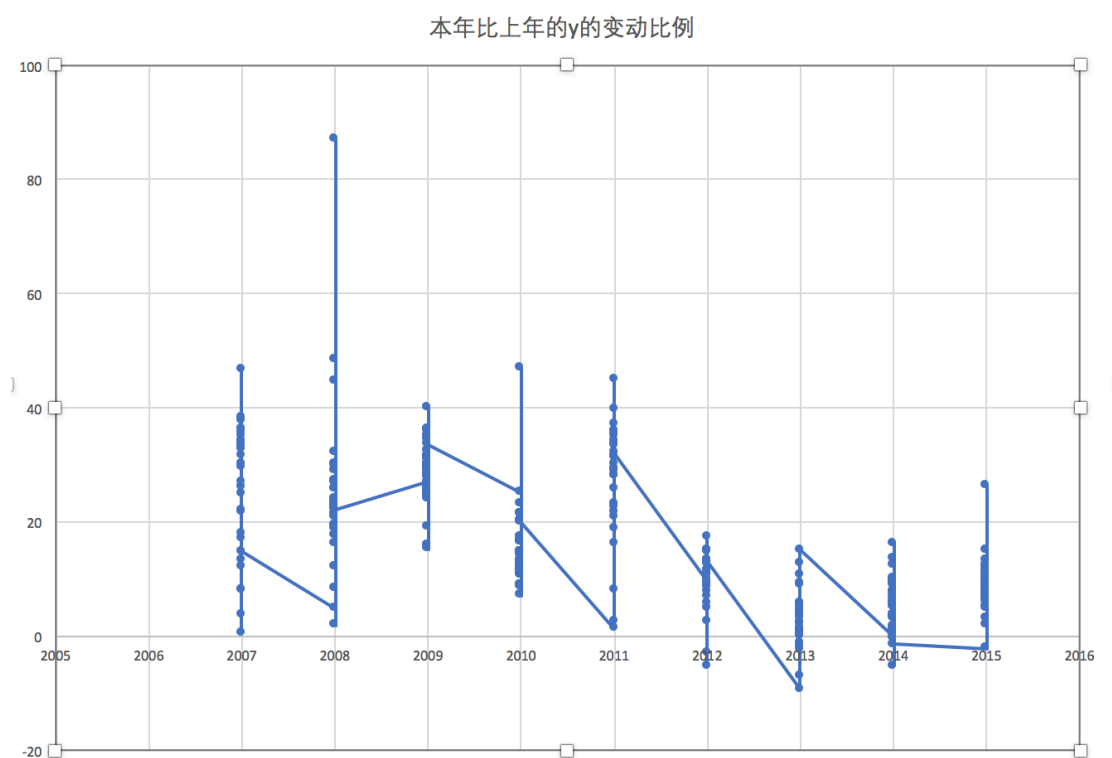


圖 1.18 人均中央補助收入本年比上年增長變動圖 (%)

資料來源：作者根據中國財政年鑑整理



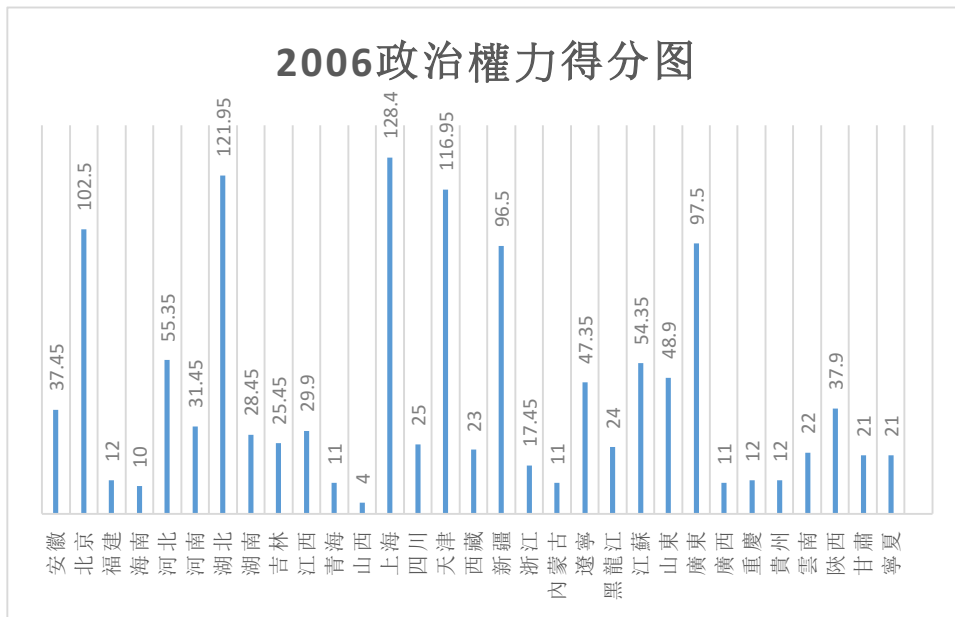


圖 2.21 2006年地方在中央的政治權力得分

資料來源：作者根據人民網、中共政治菁英資料庫整理

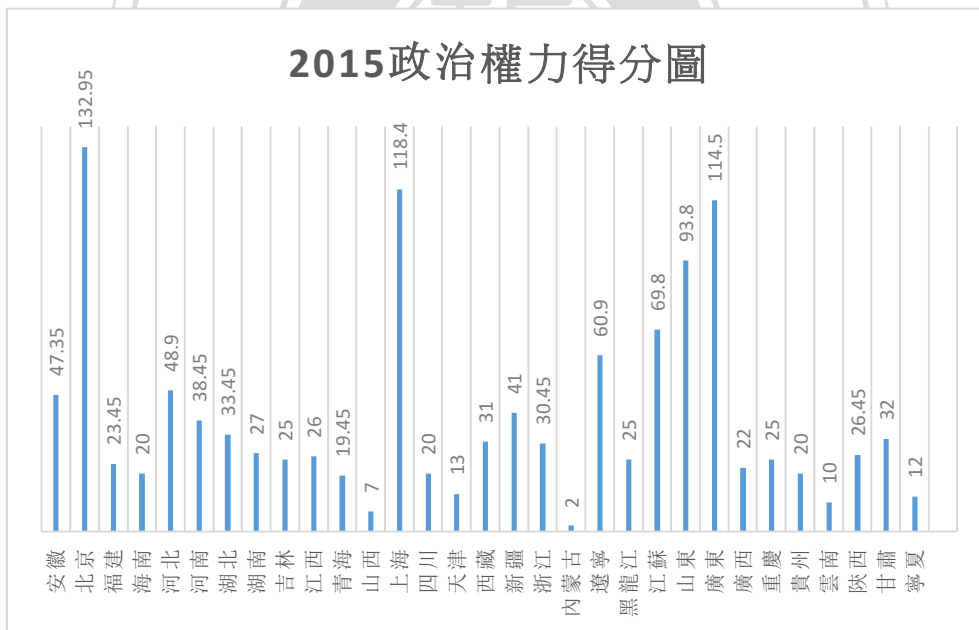


圖 2.22 2015年地方在中央的政治權力得分

資料來源：作者根據人民網、中共政治菁英資料庫整理

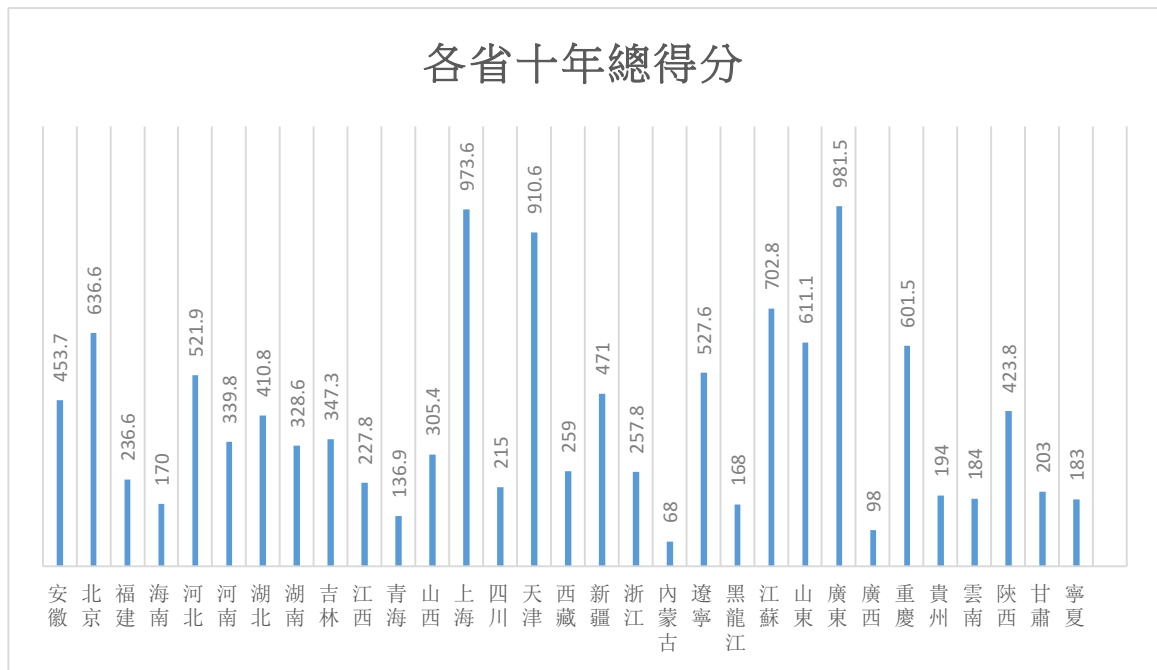


圖 2.23 地方在中央的政治權力十年總得分

資料來源：作者根據人民網、中共政治菁英資料庫整理

