

台灣民衆統獨立場的持續與變遷

Change and Continuity of People's Preference on the Taiwan Independence Issue

政治大學選舉研究中心副研究員 陳陸輝

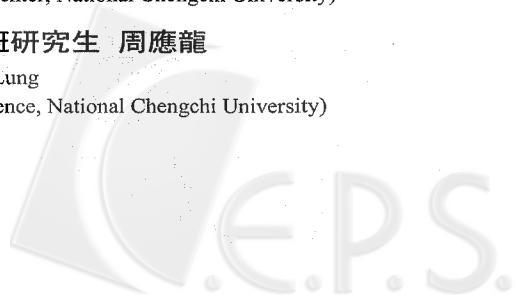
Chen, Lu-huei

(Associate Research Fellow, Election Study Center, National Chengchi University)

政治大學政治系碩士班研究生 周應龍

Chou, Ying-Lung

(Master Student, Department of Political Science, National Chengchi University)



Change and Continuity of People's Preference on the Taiwan Independence Issue

Chen, Lu-huei

Associate Research Fellow, Election Study Center, National Chengchi University

Chou, Ying-Lung

Master Student, Department of Political Science, National Chengchi University

Abstract

In this study, we demonstrate that the distribution of people's preferences on independence/unification issue between 1994 and 2003 by employing telephone survey datasets. Whether people preferring Taiwan independence or unification with mainland China plays critical role on the cross-strait relationship and electoral politics in Taiwan. We demonstrated the longitudinal trend of people's preferences on Taiwan independence issue, and analyze how people's political generation, ethnicity, and level of education might affect their preferences. We demonstrated that people's preferences on this issue are quite stable over last decade. There were less than 20% respondents taking either "independence" or "unification" preference between 1994 and 2003, but almost one out of two respondents taking "maintaining status quo now, deciding what to do later" or "maintaining the status quo indefinitely" stances. It indicates that most people in Taiwan take ambiguous stance on the independence/unification issue because they believe that maintaining the status quo is the best option for them at this moment. However, we also demonstrated that the proportion of Taiwan independence preference increased after the 2001 legislative elections. It indicated that major politicians proposing Taiwanese identity and Taiwan independence, also with election mechanism playing more important role in Taiwan, increases the popularity of Taiwan independence.

Keywords:

Opinion Polls, Political Generations, Taiwan Independence, Trend Studies, Unification



台灣民衆統獨立場的持續與變遷

陳陸輝

政治大學選舉研究中心副研究員

周應龍

政治大學政治系碩士班研究生

摘要

本研究將運用1994到2003年電話調查資料，分析台灣地區民眾統獨立場的長期分佈趨勢。台灣地區民眾對於未來兩岸關係應該要採取「統一」或是「獨立」的態度分佈，一直是左右兩岸關係以及切割國內政治版圖的重要指標。本研究主要在於探討台灣民眾統獨態度的趨勢，並進一步分析不同政治世代、省籍背景與教育程度的民眾，在統獨態度上長期分佈趨勢與差異。我們認為，台灣地區民眾對於統獨的立場分佈，基本上是有其持續性。當民眾面對的是較為不確定的「統一」或是「獨立」時，會傾向選擇改變不大的「維持現狀」。不過，台灣過去十年來的民主化、政治人物積極鼓吹台灣獨立以及台灣正名運動以及民進黨執政後所採取的諸多「去中國化」措施，也讓台灣民眾支持統一的比例逐漸下降而傾向獨立的比例逐漸上揚。

本文將從政治世代的角度著眼，除了分析台灣地區民眾統獨態度的持續與變遷，最後將分析不同政治世代與省籍背景的民眾，在統獨立場上的差異，並進一步討論不同教育程度的民眾在統獨立場上態度變化的長期趨勢。我們認為，影響台灣與大陸兩岸關係的動力，除了台灣內部的選舉政治所提供的「向心力」與「離心力」之外，大陸的諸多舉動也常扮演重要的推手。而「離心力」與「向心力」的較勁，也對台海未來關係的發展，有決定的影響。

關鍵詞：

民意調查，統一，台灣獨立，政治世代，趨勢分析



壹、前言

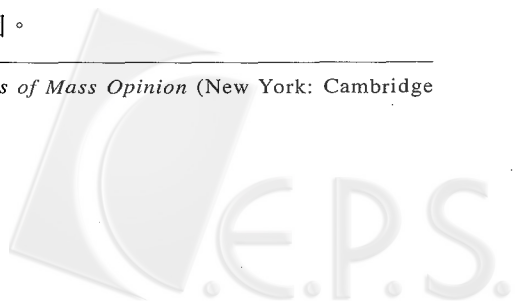
台灣民眾統獨立場的持續與變遷，一直是關心兩岸關係以及台灣選舉政治甚至美、中、台三角關係學者，所關注的焦點。在台灣選舉政治中政治版圖以及各種「顏色」政黨勢力的鞏固、瓦解以及改組與重組的過程中，台灣民眾的統獨立場是否曾經出現重要的變化？而左右民眾統獨立場背後的因素為何？這是本研究希望提出初步解答的。本研究認為，相對於其他政治態度，民眾的統獨立場也許與自己身家性命較為切身相關，其在思考統獨問題時，是考量「現狀」、權衡得失後所做的決定。因此，如果改變「現狀」會帶來不可預期的後果，則「維持現狀」似乎是一個安穩的選擇。但是，當改變「現狀」帶來的是更加繁榮或是有尊嚴的生活，則改變「現狀」似乎也是個不錯的選擇。至於左右其中變化的因素，除了民眾的政治既有「傾向」(predisposition)之外，其獲取資訊的多寡以及能力，更是不可忽視的因素。

本研究希望運用長期的調查研究資料，針對民眾統獨態度的趨勢以及各種不同背景的民眾在統獨立場上的持續與變遷作初步的分析，並運用兩岸近十年來若干個重要的事件加以說明，希望對於台灣民眾過去十年來統獨立場的持續與變遷，做出較為精緻的刻畫。

貳、資訊、學習與民眾的統獨立場

民意，其實是「資訊以及既有傾向的結合」。而民眾的社會背景以及社會化的過程，影響其既有「傾向」的形成，教育程度則影響其資訊獲取的能力。以下，本研究擬從政治社會化以及政治世代的角度切入，輔以民眾獲取資訊能力高低的教育程度因素，分析影響台灣民眾統獨立場的可能原因。

1. Zaller, John. *The Nature and Origins of Mass Opinion* (New York: Cambridge University Press, 1992), p.6.



在台灣的選舉政治中，兩岸關係一直是一個重要的議題。以2004年總統選舉為例，在立法院通過「公民投票法」前後，有關國號、國旗以及領土範圍應不應該納入公民投票的適用事項以及陳水扁總統隨後拋出了在2004年總統選舉同時舉行「防禦性公投」的議題，其實都與政治人物以及民眾對於台灣「現狀」的認知以及改變「現狀」可能後果的評估有關。而政治人物如何精確地操作選舉議題，更與民眾對於統獨議題的偏好分佈有關。當多數民眾對於統獨議題的立場是採取「維持現狀」的選項，而急統以及急獨都是少數時，統獨議題在兩組主要候選人競爭的總統選舉中，就必須審慎操作。因此，台灣民眾統獨立場的分佈，不但牽動了政黨之間的合縱連橫以及政治版圖劃分，更影響政黨以及政治人物在政治舞台的生命。分析台灣的選舉政治，對於民眾在統獨議題上的偏好分佈，是重要的觀察的焦點。

國內有關統獨議題的相關研究，可以說是不勝枚舉。從統獨議題的出現與演進、²影響民眾的統獨立場的因素³以及統獨立場對於民眾的政黨偏好與投票行為的影響。⁴從過去的研究發現：民眾的統獨立場除了與省籍關係密切外，也與其政黨偏好密切相關。也就是大陸各省的民眾或是泛藍政黨（也就是國民黨、新黨與親民黨）的認同者，比較傾向支持「統一」；而本省閩南或是傾向認同民進黨的民眾，有較高的比例支持「獨立」。本研究將延續陳義彥與陳

2. 參考王甫昌，「族群同化與動員：台灣民眾政黨支持的分析」，中央研究院民族學研究所集刊，第七十七期（1994），頁1~34；王甫昌，「台灣反對運動的共識動員：一九七九至一九八九兩次挑戰高峰的比較」，台灣政治學刊，第一期（1996），頁129~209；吳乃德，「國家認同和政黨支持：台灣政黨競爭的社會基礎」，中央研究院民族學研究所集刊，第七十四期（1992），頁33~61；陳明通，「民進黨的政黨形象：一項縱時性的觀察」，發表於台灣政治學會第五屆年會學術研討會（台北：台灣政治學會主辦，1998年12月12~13日）；盛杏媛，「統獨議題與台灣選民的投票行為：一九九〇年代的分析」，選舉研究，第九卷第一期（2002），頁41~80；黃德福，民主進步黨與台灣地區政治民主化（台北：時英出版社，1992）。



- 3.請參考吳乃德，「國家認同和政黨支持：台灣政黨競爭的社會基礎」；林濁水、林文傑，「台灣政黨轉型與民眾統獨意向的變遷」，*中國大陸研究*，第四十二卷第六期（1999），頁59~76；徐火炎，「台灣選民的國家認同與黨派投票行為：一九九一至一九九三年間的實證研究成果」，*台灣政治學刊*，第一期（1996），頁85~127；徐永明、陳明通，「搜尋台灣民眾統獨態度的動力：一個個體動態模型的建立」，*台灣政治學刊*，第三期（1998），頁65~114；陳文俊，「統獨議題與選民的投票行為-民國八十三年省市長選舉之分析」，*選舉研究*，第二卷第二期（1995），頁99~136；陳陸輝，「統獨立場與選民的政治態度與政治參與」，黃德福等著，*台灣省長選舉選民投票行為之科際整合研究*（台北：行政院國家科學委員會專題計畫成果報告，NSC 84- 2414- H004-027Q3，1995），頁70~93；陳陸輝、鄭夙芬，「訪問時使用的語言與民眾政治態度間關聯性之研究」，*選舉研究*，第十卷第二期（2003），頁135~158；陳義彥、陳陸輝，「模稜兩可的態度還是不確定的未來：台灣民眾統獨觀的解析」，*中國大陸研究*，第四十六卷第五期（2003），頁1~20；盛杏澐，「統獨議題與台灣選民的投票行為：一九九〇年代的分析」；游盈隆，「台灣族群認同的政治心理分析」，*台灣政治學刊*，第一期（1996），頁41~84；蔡孟熹，「台灣民眾族群認同、統獨立場與政黨偏好變遷之研究：1991-1996年之分析」，（台北：國立政治大學政治學系碩士論文，1997）；劉勝驤，「台灣民眾統獨態度之變化」，*中國大陸研究*，第四十一卷第三期（1998），頁7~30；劉義周，「統獨態度的世代差異」，發表於兩岸關係問題民意調查學術研討會（台北：國立政治大學選舉研究中心與行政院大陸委員會主辦，1997年5月17~18日）。
- 4.請參考盛杏澐，「統獨議題與台灣選民的投票行為：一九九〇年代的分析」；盛杏澐、陳義彥，「政治分歧與政黨競爭：二〇〇一年立法委員選舉的政治分析」，*選舉研究*，第十卷第一期（2003），頁7~40；陳文俊，「統獨議題與選民的投票行為-民國八十三年省市長選舉之分析」；陳陸輝，「台灣選民政黨認同的持續與變遷」，*選舉研究*，第七卷第二期（2000），頁109~41；謝復生、牛銘實、林慧萍，「民國八十三年省市長選舉中之議題投票：理性抉擇理論之分析」，*選舉研究*，第二卷第一期（1995），頁77~92；蔡孟熹，「台灣民眾族群認同、統獨立場與政黨偏好變遷之研究：1991-1996年之分析」；Hsieh, John Fuh-Sheng., and Niou, Emerson M. S. "Salient Issues in Taiwan's Electoral Politics," *Electoral Studies*, No.15 (1996), pp.219~235; Huang, Teh-fu., and Chen, Lu-huei. "KMT After the Defeat: Surviving or Reviving," presented for the *Conference on Patterns and Outcomes of Democratic Transition Under One-Party Hegemony* (Honolulu, Hawaii: East-West Center, March 8~9, 2002); Lin, Tse-min., Chu, Yun-han., and Hinich, Melvin J. "Conflict Displacement and Regime Transition in Taiwan: A Spatial Analysis," *World Politics*, No.48 (1996), pp.453~481; Niou, Emerson M. S., and Paolino, Philip. "Assessing the Electoral Viability of the KMT and PRI in Taiwan and Mexico," presented for the *Conference on Patterns and Outcomes of Democratic Transition Under One-Party Hegemony* (Honolulu, Hawaii: East-West Center, March 8~9, 2002); Wang, Ding-Ming. (王鼎銘) "The Impact of Policy Issues on Voting Behavior in Taiwan: A Mixed Logit Approach," *Journal of Electoral Studies*, (選舉研究) Vol.8, No.2 (2001), pp.95~117.

陸輝的分析架構，⁵運用過去十多年來政治大學選舉研究中心以電話訪問所蒐集的長期資料，觀察過去十年來台灣民眾統獨立場的趨勢。

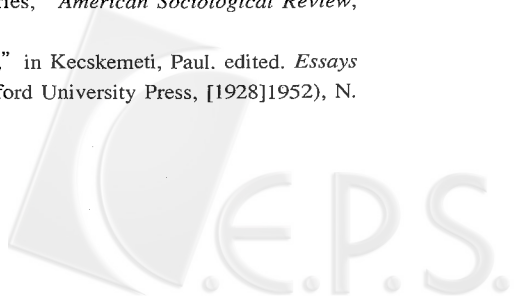
就民眾本身的統獨立場而言，其過去的生活經驗以及所接受的相關經驗與政治社會化的過程相關。談起共同的生活經驗以及歷史記憶時，屬於不同省籍、不同政治世代的民眾，由於生活的經驗以及所處的政治社會環境不同，他們的共同記憶自當出現若干差距，而彼此之間的統獨立場也會出現歧異。⁶所謂「世代」這個概念可以分別視為生物學的也可視為社會學的概念。以生物學而言，「世代」是因為人們出生於同一個時期而歸類為同一「世代」，不過，就社會學的概念觀察，同一個「世代」的人們也同時座落在相同社會過程的歷史座標中。而這些歷史經驗，較容易在個體青春期末期以及成年早期，產生影響。⁷關於台灣政治世代的劃分以及本研究的相關理論，我們將在文章以下部分加以詳述。

對於台灣民眾統獨觀念的形成及其持續與變遷，其實與個人成長背景的政治社會化歷程以及國家的政治教育，有重要關聯。而所謂政治社會化定義，應該可以歸納成兩個主要界說。第一個是強調「個人獨特的成長」(the idiosyncratic personal growth)。如 Greenstein 所言，「(關於政治社會化)的一個廣義瞭解，它涵蓋人生各種階段中的一切政治學習，不論正式的或非正式的，計劃的或非計劃的，都概括在其中。換言之，此種政治學習，不僅包括明顯

5. 陳義彥、陳陸輝，「模稜兩可的態度還是不確定的未來：台灣民眾統獨觀的解析」，頁1~20。

6. 有關不同「世代」在集體記憶上的差異，可以參考：Schuman, Howard., and Scott, Jacqueline. "Generations and Collective Memories," *American Sociological Review*, Vol. 54, No. 3 (1989), pp. 359~381.

7. Mannheim, Karl. "The Problem of Generations," in Kecskemeti, Paul. edited. *Essays on the Sociology of Knowledge* (New York: Oxford University Press, [1928]1952), N. pag.



的政治性學習，而且非政治性的學習，如像有關政治的社會態度之學習及有關政治的人格特質之獲取，只要具有影響政治行為的作用，也都包括在內」。⁸因此，這個定義主要強調人類在成長過程中，逐漸獲取個人的自我認同，能夠表現自己，並以自己的方式尋求個人獨特的需求與價值。

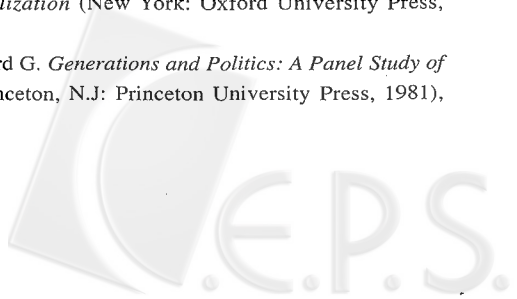
第二種的定義主要是從社會體系的角度來看，把政治社會化定義為「社會將它的政治文化從上一代傳遞到下一代的過程」。⁹而許多政治學者認為：在研究新興國家的政治發展時，政治社會化是一項特別重要的課題。所有新興國家所面對的主要問題之一，就是如何去重新塑造其公民的政治定向，如培養對新國家的認同，以及對民主制度的擁護。換言之，就是透過政治社會化過程使一般公民內化新的政治價值。因此，從過去國民黨長期的「大中國」教育，以及民進黨成立以來到執政之後，所倡導有關台灣「獨立」的相關主張，對於不同「世代」的民眾，應該會產生相當程度的影響。

民眾統獨態度的形成、持續與變遷，也是其政治學習的結果。就政治社會化的相關研究中，有關個人政治學習的效果，可以區分為「終身持續模型」(lifelong persistence model)、「終身開放模型」(lifelong openness model)、「生命週期模型」(life-cycle model)以及「世代模型」(generational model)等四種不同模型。¹⁰首先，所謂「終身持續模型」，是指政治社會化效果相當持久，並且限制了個體日後改變的機會，運用這個模型解釋，則民眾一旦在統獨態度

8.Greenstein, Fred I. "Political Socialization," in Sills, David L. edited. *International Encyclopedia of the Social Sciences Vol.14* (New York: The Macmillan Company and the Free Press, 1968), p.551.

9.Langton, Kenneth P. *Political Socialization* (New York: Oxford University Press, 1969), p.4.

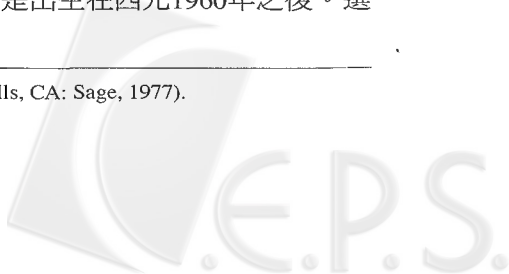
10.Jennings, M. Kent., and Niemi, Richard G. *Generations and Politics: A Panel Study of Youth Adults and Their Parents* (Princeton, N.J: Princeton University Press, 1981), pp.19-47.



上採取了立場之後，應該是「一路走來，始終如一」。而所謂「終身開放模型」，是認為一個人的政治定向是一輩子都「可能改變」的，但「可能改變」並不代表一定會改變。換言之，個人的統獨立場也許只是會隨外在刺激不同而產生改變的態度，也許並不是非常穩固的個人信念或是個人價值。而「生命週期模型」是人民隨著自己年齡的增長，面對生命不同的階段時，諸如：成家、立業…等等，對其政治態度的影響。就民眾的統獨立場而言，也許在年輕時因為面臨兵役問題或是剛剛成家立業，也許面對改變「現狀」較大的「統一」或是「獨立」，反而變得比較保留。而一旦顧忌不多，卻希望能在自己有生之年達成「統一」或是「獨立」時，可能會趨向統獨兩端。至於「世代模型」則是指出生在同一時期的選民，受到相同的歷史、政治與社會環境所影響。也就是個人成長的時期的重要生活經驗對同時期的人都有相似的影響，使得不同「世代」的政治態度會出現一定程度的差異。除了上述四種模型之外，有關政治社會化的相關研究中，另外一個重要效果是所謂的「時期效果」(period effect)，它是指與特定時間點相關的影響。¹¹例如，台灣的政治開放、自由選舉的舉行以及1995年以及1996年台海飛彈危機等，這些重大事件對當時所有民眾都會有不同程度的影響。本研究認為，民眾的省籍背景與政治世代是影響其統獨立場的重要因素。以下，我們將先說明，我們如何劃分台灣民眾的政治世代，並結合民眾的省籍背景，將台灣民眾分為六類政治世代，然後再說明各「世代」的統獨立場以及抱持該統獨立場的可能原因。

本研究以台灣的重大政治與社會事件發生的時間，將選民切割成三個政治世代。¹²第一代是出生於西元1943年之前，第二代則出生於1943到1960年間，第三代選民則是出生在西元1960年之後。選

11. Glenn, Norval D. *Cohort Analysis* (Beverly Hills, CA: Sage, 1977).



擇西元1943年以及1960年作為切割點的因素，是因為出生在1943年的受訪者大多接受國民黨的國小教育。而1960年出生的這一群，在其成年時，剛好經歷選罷法通過以及黨外運動挑戰國民黨威權統治時期。除了政治世代之外，本研究也考慮不同省籍，在統獨問題上的差異。第一代選民主要是成長在國民黨的威權統治之下，不過，由於外省第一代與本省第一代的生活經驗並不相同，因此，我們可以預期的是，外省第一代在支持「統一」的「傾向」上，一定比較高，而本省第一代在支持「獨立」的「傾向」上，也會比較高。第二代選民則目睹了我國退出聯合國以及中美斷交等重大外交挫敗以及風起雲湧的黨外活動，加上在1994年到2001年，他們正值30多歲到50多歲的青壯年，因此，對於可能牽動其生活、工作以及家庭的統獨問題，自然持比較保守的態度。也就是，我們認為，他們應該有比較高的比例，會傾向支持「維持現狀」。第三代的年輕選民則在其青壯年時期，經歷民進黨、新黨、建國黨、親民黨以及台聯的興衰，以及開放言論自由的民主轉型時期，加上年輕人在意識型態或是政黨支持等各方面，都較其年長的「世代」來得開放，因此，本研究假設年輕人在統獨問題上，會抱持較為務實開放的態度。而在台灣加入「世界貿易組織」之後以及全球化的浪潮之下，雖然國內日益開放的傳播媒體之間，有關「統一」與「獨立」的相關論點話題不斷交鋒，但是，隨著台灣經濟情況的變動，第三代選民的統

12. 劉義周是首先將政治世代的觀念，帶入台灣政治學界的學者。本研究對政治世代的切割方式與其略有不同。劉義周定義的第一代為1949年時已大致完成小學教育者(出生年應為1937年)，1965年停止美援為第二個切割點(出生年應為1952年)。本文著重國民黨威權統治下的政治影響，所以將有無受國民黨小學教育定為第一代與第二代的切割點(1943年)，這個切割點與有無接受國民黨所提供的公民教育密切相關。而在1980年通過選罷法，加上此一時期風起雲湧的黨外運動以及外交上的重大事件，故將1960年出生，在此年成年者定義為第二代與第三代的切割點。請參考：劉義周，「台灣的政治世代」，*政治學報*，第二十一期（1993），頁99~120；劉義周，「台灣政黨形象的世代差異」，*選舉研究*，第一卷第一期（1994），頁53~73；陳陸輝，「台灣選民政黨認同的持續與變遷」，頁109~41。

獨立場，會不會也因此而出現波動？也就是，當台灣經濟不景氣，而大陸經濟快速發展的同時，新生代的選民支持「統一」的比例，會不會隨之增加？也是本研究的一個觀察重點。

除了省籍以及政治世代之外，本研究也認為，民眾的統獨選擇，實際上也與其接收資訊的能力有重要的關係。因此，民眾的教育程度是反應其「政治練達」程度的一個重要指標。不過，教育程度較高的「先知先覺」者，雖然接受資訊的能力最強，但是，相對地，因為其「政治練達」程度較高，對政治事務的「信念體系」(believe system)較為穩定，因此，其政治態度的波動會較為和緩。相對地，教育程度最低的一群，其「政治練達」程度較低，屬於「不知不覺」的一群，較缺乏接收資訊的興趣以及能力，也對政治事務較不願表示具體意見。至於介於其中的「後知後覺」者，既有一定的接收訊息能力，而其「信念體系」也較不穩定，因此，隨著新資訊的加入，其政治態度即可能隨之波動。¹³除此之外，選民的教育程度，也與其政治認同以及職業密切相關。耿曙與陳陸輝從兩岸經貿交流切入，觀察兩岸經貿的密切與否可能對相關的產業造成的衝擊大小，而分析台灣政治版圖的持續與變遷。¹⁴具體言之，凡預期兩岸交流其將可獲利的區塊（如「服務業」以及「高科技產業」突出的北台灣），較傾向支持「擴大交流」的泛藍政黨。而對此難以獲利或是因「產業外移」而深受其苦的區域（如大型產業或是以農業為主的「南台灣」），較傾向支持泛綠政黨。因此，教育程

13. 有關「信念體系」的討論，請參考Converse, Philip E. "The Nature of Believe Systems in Mass Publics," in Apter, David E. edited. *Ideology and Discontent* (New York: Free Press, 1964), pp.206~261. 有關個人「政治練達」程度與其政治態度的改變可能，參考Zaller, John. (1992). 對於不同教育程度背景者在調查研究回答「不知道」比例以及可能原因的分析，請參考劉義周，「調查研究中『不知道』選項問題之分析」，*國立政治大學學報*，第五十二期（1985），頁65~90。

14. 耿曙、陳陸輝，「兩岸經貿互動與台灣政治版圖：南北區塊差異的推手？」，*問題與研究*，第四十二卷第六期（2003），頁1~27。

度，實際上也是觀察民眾統獨立場的重要變項。¹⁵

本研究認為，民眾的統獨態度，不但與其所身處的時空環境與個人政治社會化的過程有關，其統獨立場的持續與變遷，更與該選民的資訊接收程度有關。因此，本研究擬運用跨年度的調查研究資料，輔以「焦點團體」的訪問資料，初步解析台灣民眾統獨立場的趨勢以及其持續與變遷的可能動力。

參、研究資料與研究假設

為了探索台灣地區民眾統獨態度的分佈，運用長期性的調查研究資料，將是一個較佳的研究策略。自1994年以來，政治大學選舉研究中心在以台灣地區為母體的相關電話訪問中，當研究的性質以及問卷題目的篇幅容許時，都詢問民眾對於統獨問題的看法。因此，本研究將以1994年到2003年的歷次電話訪問，以半年為切割，來描述民眾統獨立場分佈的基本趨勢。¹⁶此外，基於上述相關文獻檢閱，本研究也擬針對不同的「世代」、省籍以及教育程度民眾的統獨態度加以描述，以分析不同背景的民眾在統獨態度上的差異以及長期的分佈趨勢。我們探索民眾統獨態度的測量工具，是運用以下的問卷題目：

關於台灣與大陸的關係，有幾種不同的看法：

- 1：「儘快統一」；
- 2：「儘快宣布獨立」；
- 3：「維持現狀，以後走向統一」；
- 4：「維持現狀，以後走向獨立」；

15.有關上述的討論，請參考：耿曙、陳陸輝，「兩岸經貿互動與台灣政治版圖：南北區塊差異的推手？」。

16.對於每半年觀察點的有效樣本數以及該筆資料的處理以及相關訪問執行過程，請參考附錄一。

5：「維持現狀，看情形再決定獨立或統一」；

6：「永遠維持現狀」

請問您比較偏向那一種？

（然後請受訪者在六個選項上選擇一項）。

這個題目的好處就是在不預設任何先決條件的情況下，讓民眾可以選擇一個他/她認為最接近自己在統獨議題上的立場之選項。除了保留了急統急獨的選項之外，也包含「維持現狀，以後走向...」等較為和緩的選項，至於可能的走向，包括「獨立」以及「統一」之外，甚至包括了「維持現狀，看情形再決定獨立或是統一」的選擇。此外，也提供民眾「永遠維持現狀」的可能。當然，除了上述六個選項之外，民眾仍然不願意表態的，我們就歸為「無反應」並視情況列入分析。

由於上述六分類加上「無反應」共七分類，在進一步的交叉分析中可能面臨樣本數不夠而無法進行較為精確的推論，且部分類別，例如：「儘快宣布獨立」以及「儘快統一」的有效樣本數可能過少的情況，因此，除了初步的描述之外，本研究會將「儘快宣布獨立」以及「維持現狀，以後走向獨立」兩個選項合併為「傾向獨立」；「儘快統一」以及「維持現狀，以後走向統一」兩個選項合併為「傾向統一」；「維持現狀，看情形再決定獨立或統一」以及「永遠維持現狀」則合併為「維持現狀」，以利進一步的交叉分析。

以下，本研究將描述民眾的統獨觀念的長期分佈，以及不同的政治世代、省籍與教育程度背景的民眾在統獨問題上的差異。除了上一節理論的部分所做的相關描述，本研究的假設為：面對「統一」與「獨立」這個議題，除了感性上的國家認同之外，民眾更必須面對一個需要理性思考的問題，那就是如果「統一」或是「獨立」之後，可能帶給他們自己、家人以及社會的直接衝擊。因此，他們對

於「統一」與「獨立」的立場，在沒有外在重大事件的衝擊之下，應該是相當平穩的。換言之，以跨時的資料來分析民眾的統獨觀應該可以預期的是：民眾的統獨態度除了受其出身的省籍背景影響之外，與其所屬的政治世代以及獲取資訊的能力皆密不可分。具體而言，隨著民進黨在公元2000年執政之後，兩岸的政治互動以及執政者對於「未來」兩岸關係的安排，出現了與過去國民黨執政重要的差異，因此，可以預見的是，民眾在統獨立場上的分佈，會隨著執政黨的表現以及偏好而出現變化。在民進黨主政之下，民眾支持「統一」的會略微下降，而支持「獨立」的比例，會隨之上升。就省籍而言，相對於其他省籍，大陸各省的民眾除了因為如第一代的人的大陸生活經驗外，因為政治社會化的過程，也使得年輕的大陸各省民眾有較高的比例「傾向統一」。不過，本文前述的有關生命週期，也與民眾的統獨觀念密切相關。就年輕選民而言，他們也許適逢兵役、婚姻以及事業的完成或是剛起步，因此，兩岸關係重要的變動會影響他們切身的利害。相對而言，較年長的民眾，在沒有其他擔憂的情況下，也許希望在有生之年，看到台灣「獨立」或是與中國「統一」，相對而言，較不傾向「維持現狀」。而就民眾的教育程度而言，教育程度的高低不但與其政治社會化過程中，吸收資訊的多寡與能力有關，其實也會影響其職業，上述這些因素，都會進一步影響他個人的統獨立場。相對而言，教育程度較低的民眾，在政治認同上以及所從事的工作，是較為傾向台灣人認同以及體力勞動的工作，所以，較為傾向台灣「獨立」。相對地，具有大專以上的教育程度，在政治認同上以及職業類別上，較為傾向與中國有密切連結的「統一」以及貿易往來。

針對上述研究假設，我們將先描述過去十年台灣地區民眾統獨立場的分佈趨勢，接著，將就受訪者的出生「世代」、省籍以及教育程度，依序觀察其統獨立場的持續與變遷。

肆、民眾統獨立場的十年趨勢

統獨問題不但與目前生活在台灣地區的兩千三百萬人息息相關，對於兩岸之間的衝突與合作，更是密不可分。就台灣民眾而言，他們對於「統一」與「獨立」的態度的分佈，又是如何，我們以下分別就全體選民以及不同的「世代」、省籍以及教育背景來加以分析。

一、民眾統獨態度分佈的長期趨勢

就過去十年的趨勢而言，如圖1（也可參考附表2）中所示，較多的民眾傾向選擇「維持現狀看情況再決定」，其歷年的平均有32.3%，是幾個選項中最受民眾青睞者。在1994年下半年接近四成，此後，在1996到2000上半年之間，都相當平穩地維持在三成上下波動，到了2001年以後，這個比例又上升到三成六左右，在2003年上半年則到達了37.2%的高點，是僅次於1994年下半年的新高。¹⁷圖1顯示在政黨輪替之後，兩岸關係始終沒有突破性的發展，所以民眾持觀望態度的比例又顯著上升。

除了民眾沒有表達具體意見的「無反應」（歷年平均為16.8%）這個類別之外，另一個在歷年比例較高的選項，是「維持現狀走向統一」。在1994年到2003年之間，這個比例大約維持在平均為17.0%的比例上。曾在1996年下半年達到最高比例的22.3%，不過，在公元2000年總統大選後中央政府政權輪替之後，兩岸關係沒有重大突破，而支持「維持現狀走向統一」的比例，也都在16%上下徘徊，自2002年起，該比例開始下滑，而於2003年上半年到達與1999年上半年相同的歷史最低的14.0%，而其下滑的趨勢相當值得

17. 由於1997年下半年，政治大學選舉研究中心所進行的電話訪問沒有詢問受訪者有關統獨的問題，因此，圖1中沒有1997年下半年的觀察值。相關資訊請參考附錄一的說明。

重視。

至於支持「永遠維持現狀」的比例，則從1994下半年最低點的9.8%，在1995年上升到16.2%，而在1995年到1998年這段期間，則一直維持在16.0%上下，在2000年上半年上升到歷年最高的19.6%，而在2000年下半年後開始在14%到16%間波動。

此外，較值得注意的是支持「維持現狀走向獨立」的比例，從1997年以前的不到10.0%的比例，在1997上半年上升到11.7%，更在1999下半年上升到14.2%，顯示支持此一主張的比例有向上攀升的趨勢。不過，在2000年下半年，民進黨政府陸續發生「八掌溪事件」以及「核四停建案」，民進黨政府聲勢低迷而朝野對抗轉趨白熱化的同時，支持「維持現狀走向獨立」的比例也迅速下跌。不過，在2001年立委選舉過後，民進黨政府贏得國會相對多數之後，支持的比例又逐漸回升，在2003年上半年達到13.7%的比例。

我們如果將民眾的統獨立場，簡單區分為「傾向獨立」、「維持現狀」、「傾向統一」以及「無反應」等四個類別之後，我們從圖2（也可參考附表3）可以發現：歷年來「傾向統一」的比例為19.1%，約兩成左右，而「傾向獨立」的比例為15.2%，此外，有將近一半的民眾是傾向「維持現狀」（48.6%）的。

若是進一步分析可以發現，「傾向獨立」的比例，在1999年「兩國論」提出前後的比例較高，接近兩成的比例，不過，隨著民進黨政府執政後的施政滿意度下降的同時，「傾向獨立」的比例也逐漸下滑，直到2001年年底立委選舉，民進黨成為國會第一大黨之後，才在2002年起逐漸回升，到了2003年上半年，則達到了18.8%的僅次於1998上半年18.9%的歷年高峰。

至於「傾向統一」的分佈，則是在1996年下半年到達了將過四分之一的民眾支持的最高比例，其後一路下降，到了1999年下半年下降到只有12.3%，其後雖回升到19%上下波動之趨勢，但是在2003

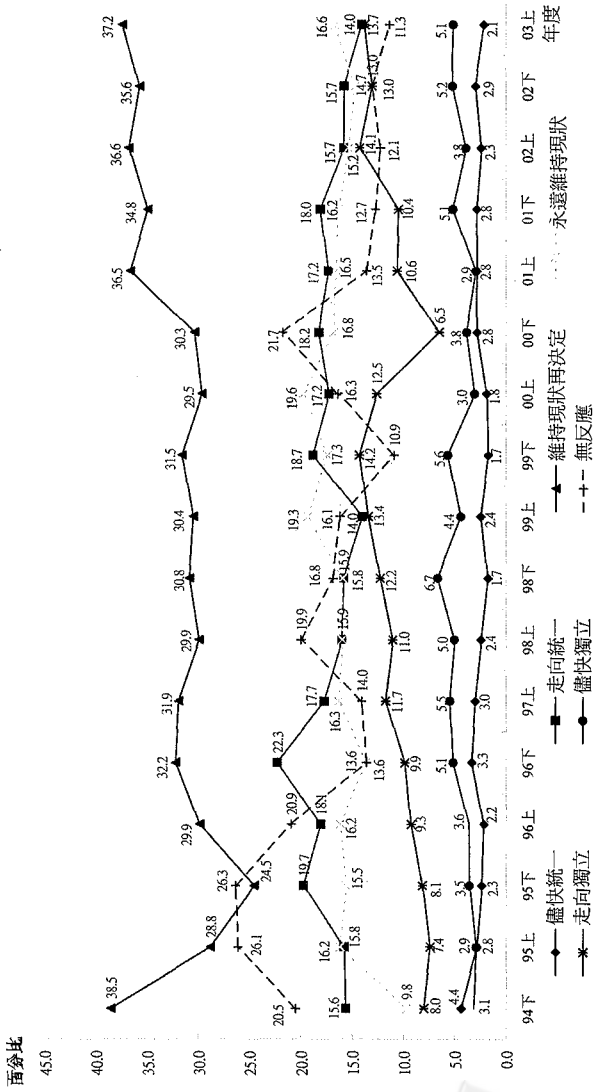


圖1. 台灣民眾統獨立場分佈趨勢圖
資料來源：國立政治大學選舉研究中心



年上半年則下降到16.1%的歷史新低。

整體而言，民眾的統獨態度的分佈趨勢有幾個特點，首先，是「維持現狀」者歷年來有將近過半數的比例，其次，是「傾向統一」的比例在2002年起明顯持續下滑，而「傾向獨立」似乎有逐漸上升的趨勢，甚至在2003年上半年首次超越「傾向統一」的比例，值得重視。

二、不同世代民眾統獨態度分佈的長期趨勢

除了在1994年到2003年的趨勢之外，我們想進一步分析，在這段時間的波動，主要是來自哪些政治世代、省籍背景以及教育程度背景的選民。因此，我們運用上述的資料，作進一步的交叉分析。為了考慮分析的樣本數以及方便討論起見，以下僅將選民的統獨立場分為「傾向統一」、「傾向獨立」、「傾向維持現狀」以及「無反應」等四個類別來加以分析。

從表1可以發現，第一代選民因為較為年長，相對其他兩個「世代」而言，他們的教育程度較低，因此，其沒有具體答案的「無反應」比例偏高，歷年的平均將近四成左右。不過，在2001年上半年以後，「無反應」的比例已經跌破四成。相對而言，最年長的「世代」一旦表態之後，他們選擇「維持現狀」的比例（30.8%）較全體樣本（48.6%）為低，而歷年「傾向統一」的比例為15.9%，另外也有13.7%的比例「傾向獨立」。此外，值得注意的是，在1998年上半年之前，他們選擇「統一」的比例高於選擇「獨立」的比例，幾經波折之後，到了2000年下半年度開始，「傾向獨立」的比例，均較「傾向統一」的比例為高。

從表1也可以發現，相較於第一代選民，第二代選民較為「穩健」，歷年來他們有超過五成的比例（50.8%）選擇「維持現狀」，這遠比第一代高出兩成。而17.3%選擇「統一」，另有15.7%選擇

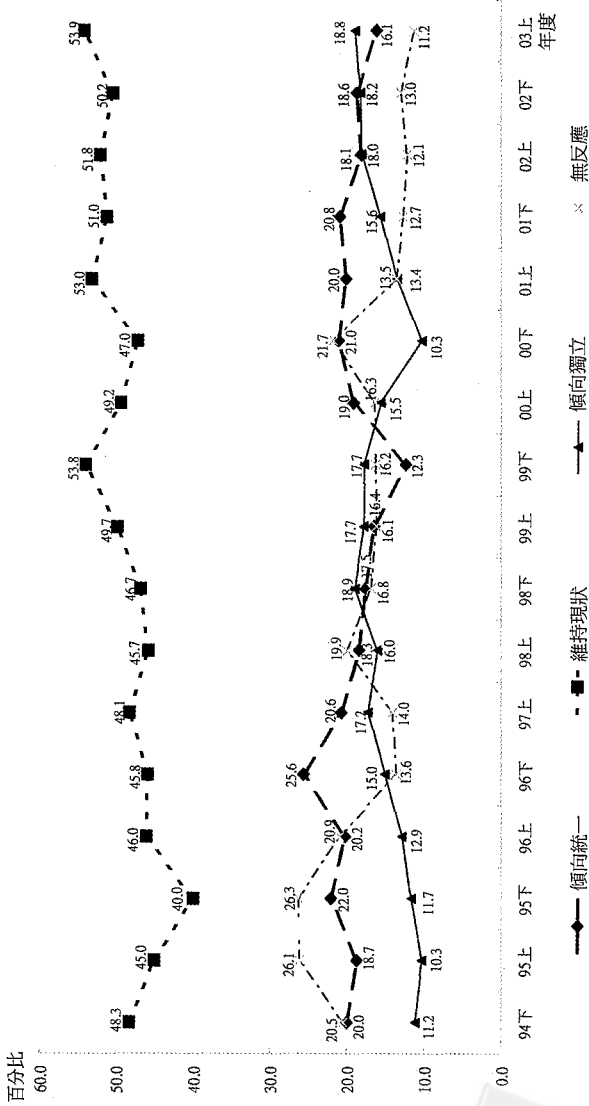


圖 2 台灣民眾統獨立場四分類分佈趨勢圖
資料來源：國立政治大學選舉研究中心



表1 台灣地區不同政治世代的民眾統獨立場四分類分布趨勢：1994-2003年

	94下	95上	95下	96上	96下	97上	97下	98上	98下	99上	99下	00上	00下	01上	01下	02上	02下	03上	平均	
第一代																				
傾向統一 (%)	20.3	18.4	19.1	14.8	24.9	20.9	17.4	13.3	16.8	11.4	15.8	12.3	13.3	13.7	13.4	12.5	12.4	15.9		
維持現狀 (%)	28.3	27.6	23.4	31.1	31.1	26.8	22.6	26.7	29.7	34.8	30.0	28.9	35.0	36.6	33.6	38.1	38.9	30.8		
傾向獨立 (%)	13.0	8.2	8.5	9.6	11.9	16.9	10.7	16.7	12.7	16.7	12.2	15.5	14.6	17.3	16.6	14.2	18.3	13.7		
無反應 (%)	38.3	45.9	48.9	44.5	32.1	35.4	49.3	43.3	40.8	37.1	42.0	43.3	37.1	32.4	36.4	35.1	30.3	39.5		
樣本數	300	294	4478	1091	595	254	1068	783	731	615	1176	284	923	614	1158	606	524			
第二代																				
傾向統一 (%)	16.7	18.1	19.2	17.5	23.8	19.5	16.4	15.2	14.8	10.9	17.6	20.5	18.8	20.6	16.3	16.4	12.6	17.3		
維持現狀 (%)	54.1	46.7	42.8	50.1	50.5	48.6	49.2	50.5	52.2	55.6	52.0	49.5	54.0	51.8	54.1	48.5	54.2	50.8		
傾向獨立 (%)	11.0	11.9	13.7	13.5	15.7	19.0	18.2	20.0	18.6	18.2	15.6	8.3	13.4	15.0	18.3	18.6	18.5	15.7		
無反應 (%)	18.2	23.3	24.3	18.8	10.0	12.9	16.1	14.3	14.4	15.3	14.8	21.8	13.9	12.6	11.3	16.5	14.6	16.1		
樣本數	444	437	6923	1693	852	457	1623	1176	1105	1032	1986	400	1492	855	1980	1037	977			
第三代																				
傾向統一 (%)	25.5	21.4	27.9	26.8	28.4	22.3	21.1	22.1	17.6	14.2	21.5	27.0	23.9	24.5	20.8	22.1	19.3	22.7		
維持現狀 (%)	60.8	58.0	49.8	53.0	51.5	58.2	56.4	55.2	58.5	62.5	55.8	56.5	60.2	57.2	57.0	55.8	58.2	56.7		
傾向獨立 (%)	11.3	10.7	12.3	14.9	16.6	16.3	17.4	19.4	20.1	18.0	17.3	9.1	13.0	15.4	18.6	19.3	19.3	15.8		
無反應 (%)	2.5	9.8	9.9	5.3	3.4	3.2	5.1	3.3	3.9	5.2	5.4	7.4	2.9	2.9	3.6	2.9	3.2	4.7		
樣本數	408	429	6940	1760	907	471	1945	1428	1469	1369	2914	474	2280	1298	3350	1738	1765			

資料來源：國立政治大學選舉研究中心

「獨立」，另外有16.1%沒有表示具體態度。雖然，就歷年的平均而言，他們選擇「統一」的比例稍稍高一點。不過，在1998年的上半年到1999的下半年，他們「傾向獨立」的比例較「傾向統一」的比例高。而自2002年的上半年開始，他們「傾向獨立」的比例均超越「傾向統一」的比例，且兩者的差距有拉大的趨勢。

在表1中最年輕的第三代選民歷年平均有超過五成（56.7%）選擇「維持現狀」是三個「世代」最不希望改變「現狀」的，而「傾向統一」的比例，約22.7%，「傾向獨立」的約一成六，而「無反應」的比例最低，歷年平均僅不到5%。不過，幾個重要的趨勢為：在1998年下半年之前，他們「傾向統一」的比例均高於「傾向獨立」的比例，在1999年間，這個趨勢出現變化，「傾向統一」的比例已經低於「傾向獨立」的比例。在2000年下半年，他們「傾向獨立」的比例是歷年的新低，不過，此後「傾向獨立」的比例逐年攀升，但「傾向統一」的比例卻逐年下降，倒了2003年的上半年，兩者已經呈現勢均力敵之勢。

從表1中可以發現：三個「世代」中，兩個年輕「世代」有較高的比例採取對「現狀」改變不大的「維持現狀」，而在兩個年輕「世代」中，最年輕者選擇「統一」的比例較高。不過，最近幾年統獨支持比例消長的趨勢變化，值得注意。此外，最年長「世代」的統獨態度分佈比較趨向兩極化，顯示第一代選民對於統獨立場上較有定見，也可能因為「時間因素」使他們較希望早點解決兩岸目前的情況。

三、不同省籍背景民眾統獨態度分佈的長期趨勢

除了不同的政治世代之外，要瞭解台灣地區民眾的統獨觀，省籍因素是另外一個考慮的重點。由於樣本數的限制，我們將焦點集中在本省客家、本省閩南以及大陸各省籍三個類別上，作進一步的

分析，而不將原住民納入。

在表2中，我們將三個主要族群在過去十年統獨立場的趨勢加以呈現。在表中，我們先觀察本省客家的民眾。從圖6中可以發現：本省客家民眾除了在1999年的下半年度之外，他們「傾向統一」的比例均較「傾向獨立」的比例高。不過，者兩者的差距曾經在1997年到1999年之間縮小，此外，也在2001年下半年開始，展開了另一次縮小的趨勢。從圖7的本省閩南民眾的統獨態度分佈趨勢而言，在1996年之前，其「傾向統一」的比例高於「傾向獨立」的比例，在1997到1999年之間，其支持「獨立」的比例高出支持「統一」的比例，且支持「統一」的比例是一路下滑。不過，支持「統一」的比例在1999年年底開始回升，而在2000下半年又再度超越支持「統一」的比例。自2001年下半年以來，支持「獨立」的比例均較支持「統一」的比例來得高，且差距有愈來愈大的趨勢。至於大陸各省的分佈情況，從表2中可以發現：在1997年之前，他們「傾向統一」的比例有時比「維持現狀」還高，但是自1997年以後，他們選擇「維持現狀」的比例躍升為最高，不過，歷年來他們支持「統一」的比例平均達到37.5%，遠高於「傾向獨立」的6.6%。

由於篇幅限制，以下我們分析不同省籍各「世代」的統獨立場時，僅針對本省閩南以及大陸各省進行分析。在圖3中，我們觀察本省閩南第一代選民在統獨態度上的分佈。我們發現，歷年平均有16.8%的比例「傾向獨立」，而「統一」的歷年平均約8.4%，則是各省籍以及各政治世代中比例最低的。自1994到2003年之間，他們「傾向獨立」的比例均較「傾向統一」的比例高，2003年且達到23.5%的歷史新高，相當值得注意。至於「維持現狀」的歷年平均則為34.0%，此外，他們不表示具體態度的「無反應」的歷年平均也達37.2%。

本省閩南第二代民眾的統獨態度分佈趨勢則列於圖4，其「維

表2 台灣地區不同省籍背景民眾對獨立市場四分類分佈趨勢：1994-2003年

	94下	95上	95下	96上	96下	97上	97下	98上	98下	99上	99下	00上	00下	01上	01下	02上	02下	03上	平均
傾向統一 (%)	20.9	18.8	25.4	22.4	29.0	20.8	19.5	19.3	17.3	15.7	22.6	27.3	22.1	25.1	21.7	17.4	19.3	21.4	
維持現狀 (%)	48.2	44.4	40.6	50.2	47.1	45.6	48.2	51.9	52.7	57.0	52.8	47.6	54.2	47.3	52.6	54.4	52.2	49.8	
傾向獨立 (%)	12.9	11.3	9.8	10.1	13.9	16.8	14.5	17.7	14.2	16.3	11.8	11.9	9.8	14.6	14.4	15.7	17.2	13.7	
無反應 (%)	18.0	25.6	24.2	17.3	10.0	16.8	17.8	11.1	15.8	11.0	12.8	13.3	14.0	13.0	11.4	12.5	11.3	15.0	
樣本數	139	133	2132	562	259	149	517	424	330	344	650	143	530	315	801	344	389		
傾向統一 (%)	16.7	14.5	17.2	17.0	20.6	16.7	15.0	14.7	12.6	9.5	15.7	18.1	17.1	16.3	15.1	16.4	12.7	15.7	
維持現狀 (%)	50.1	46.4	40.5	45.1	46.6	49.1	46.1	46.1	50.0	53.7	49.5	47.5	53.8	52.0	51.9	49.3	54.5	49.0	
傾向獨立 (%)	12.5	11.1	13.5	14.8	17.3	19.4	17.8	21.2	20.2	19.9	17.6	11.0	15.2	18.0	20.4	20.5	21.0	17.1	
無反應 (%)	20.6	27.9	28.9	23.1	15.5	14.8	21.1	18.0	17.2	16.9	17.2	23.3	13.9	13.8	12.6	13.7	11.7	18.3	
樣本數	862	866	13714	3463	1742	872	3459	2450	2477	2227	4631	878	3489	2038	4787	2493	2378		
傾向統一 (%)	43.7	41.5	45.1	39.5	49.4	43.8	38.4	31.9	37.4	24.3	35.9	35.6	35.0	40.3	32.4	31.5	31.5	37.5	
維持現狀 (%)	47.7	39.2	39.1	47.7	40.5	47.5	44.0	47.9	49.6	56.5	47.1	45.2	49.9	50.6	50.4	53.5	52.8	47.6	
傾向獨立 (%)	4.0	7.0	4.6	5.6	6.5	4.4	7.3	9.6	7.2	8.4	7.2	2.2	6.7	5.5	9.4	8.0	8.7	6.6	
無反應 (%)	4.6	12.3	11.2	7.1	3.6	4.4	10.3	10.5	5.8	10.7	9.9	17.0	8.4	3.5	7.7	7.0	6.9	8.3	
樣本數	151	171	2616	532	338	160	602	457	446	428	781	135	631	397	817	473	447		

資料來源：國立政治大學選舉研究中心



持現狀」歷年平均約51.0%，「傾向統一」為14.7%，「傾向獨立」為17.4%。不過，一個有趣的現象是，他們支持「獨立」的比例是從1994年下半年的12.4%，大幅上升到1998年下半年22.4%的最高點，但是卻在2000年下半年又下降到10.3%，此後一路上揚，到了2003年上半年則回到了20.1%的比例，上下波動的幅度並不小。此外，他們支持「統一」的比例，在1996年下半年的19.5%的高點後一路下滑，到1999年僅有8.9%支持「統一」，雖然在2000年下半年大幅上揚到19.0%，其後又一路下跌到了2003年上半年的9.8%。而從圖5中最年輕的本省閩南第三代的民民眾看來，他們「傾向統一」的歷年平均比例為20.3%、「傾向獨立」為17.4%，而有57.5%支持「維持現狀」。就其支持「統一」的比例分佈而言，在1996年下半年達到26.2%的最高點，幾經波動後在1999年下半年下降到僅有11.7%的比例，其後上升到2000年下半年的另一高點24.5%，而後在一路下跌到2003年上半年的15.9%。就他們對於「獨立」的選項而言，自1994年的11.9%，一路上升到1999年上半年的22.2%的最高點，此後一路下跌到2000年最低的9.7%，其後則一路上升到2003年上半年另外一個高點的21.2%。

從圖3到圖5可以發現：相對而言，本省閩南第三代支持「統一」的比例是最高的，而第一代的本省閩南選民最不傾向支持「統一」。此外，第一代本省閩南選民如果表態的話，他們選擇「維持現狀」的比例最低，而最年輕一代者選擇「維持現狀」的比例最高。而自2001年之後，對三個不同「世代」的本省閩南選民而言，有一個共同趨勢就是他們支持「統一」的比例下滑，而支持「獨立」的比例上揚。

接著，我們分析不同「世代」的外省選民在統獨立場上的態度分佈情況。在分析之前必須先提醒讀者的是，由於外省選民佔總樣本的比例大約在15%之下，所以若是該半年度的訪問成功樣本數僅

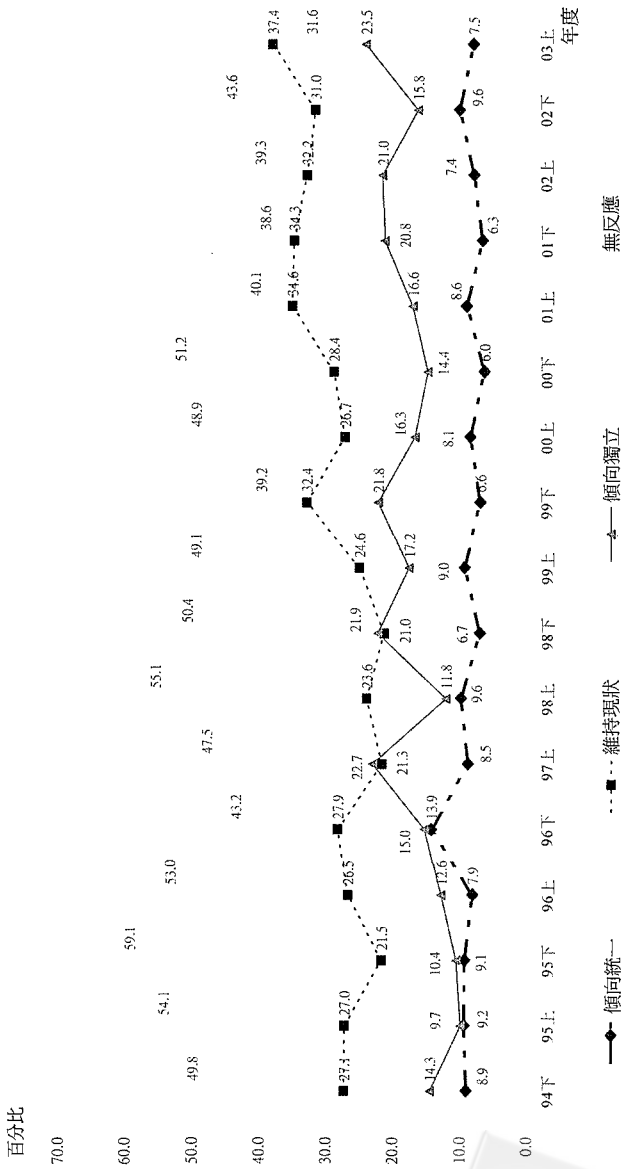


圖 3 台灣地區本省閩南第一代民眾統獨立場四分類分佈趨勢圖
資料來源：國立政治大學選舉研究中心



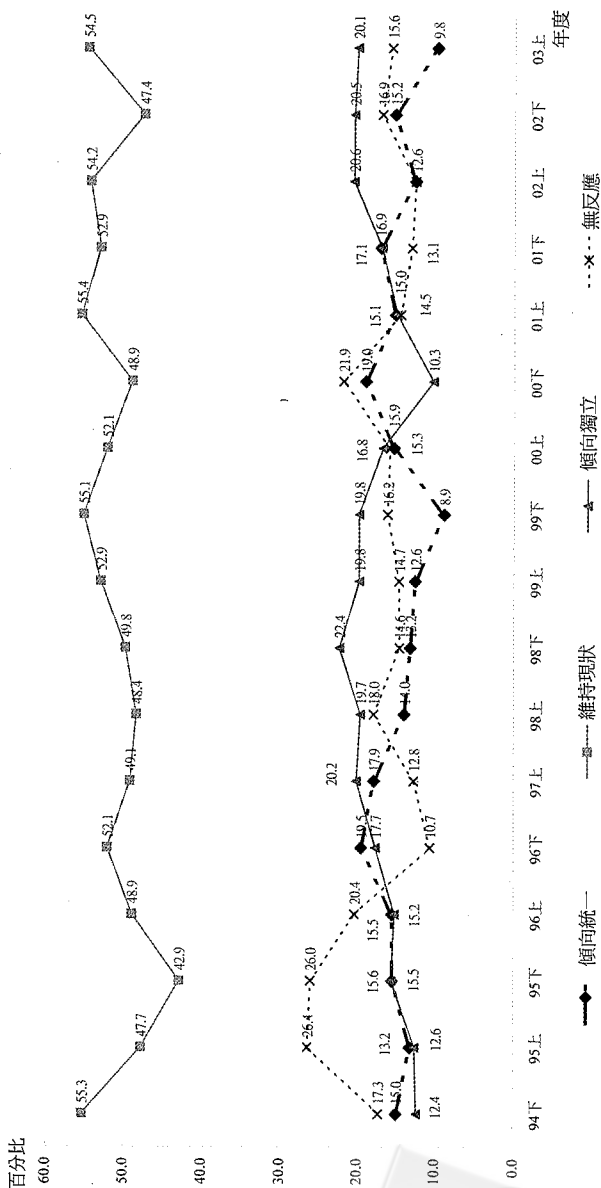


圖 4 台灣地區本省閩南第二代民眾統獨立場四分類分佈趨勢圖

資料來源：國立政治大學選舉研究中心

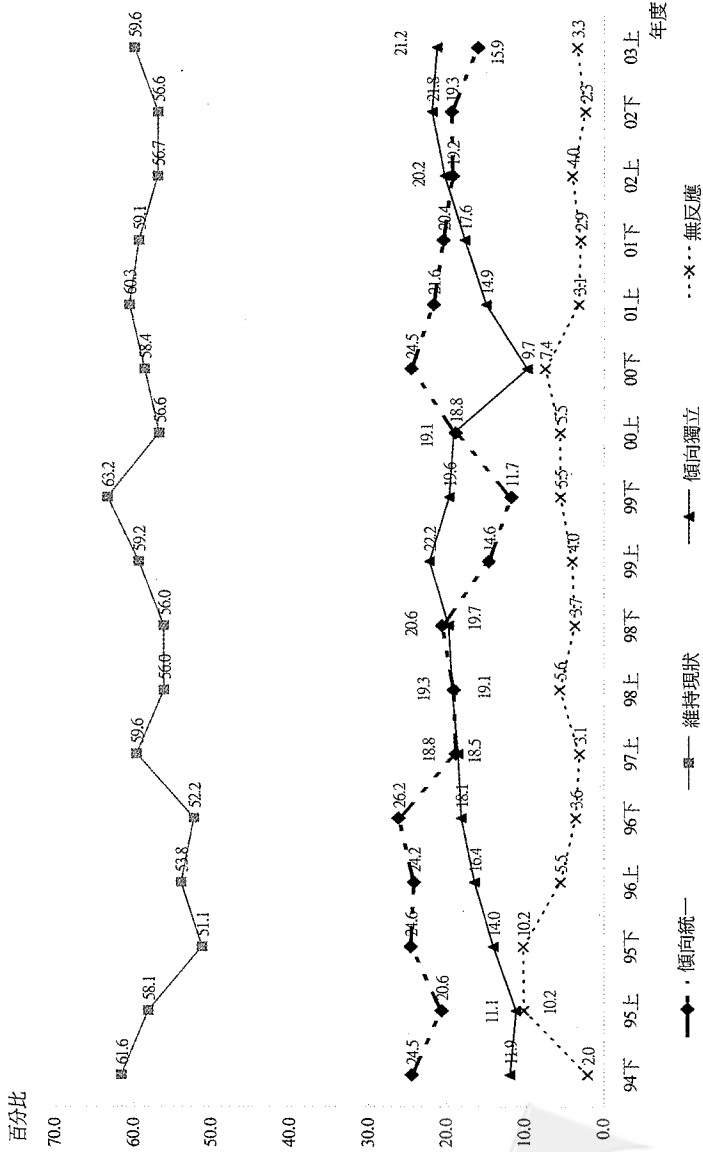


圖 5 台灣地區本省閩南第三代民眾對獨立市場四分類分佈趨勢圖
資料來源：國立政治大學選舉研究中心



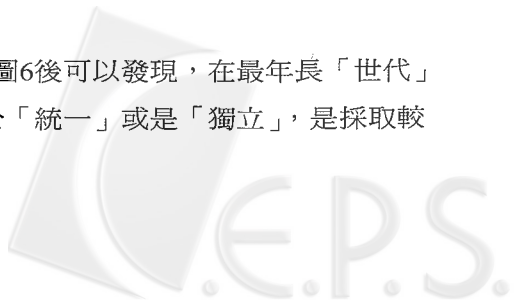
千餘人時，經過與「世代」交叉分析之後，樣本數可能會比較不足，而會出現比較大的態度波動情況，所以在推論上要特別小心。圖6中的外省第一代選民，支持「統一」的歷年平均比例為41.6%，比支持「維持現狀」的38.9%略高，不過，自2000年下半年開始，有較高的比例支持「維持現狀」。此外，其支持「獨立」的比例，歷年平均不到5.0%。值得注意的是，第一代外省民眾支持「統一」的比例，在2002年開始也出現下滑的趨勢。

圖7中的外省第二代選民，有超過三分之一（34.6%）的比例支持「統一」，有51.0%傾向「維持現狀」，至於支持「獨立」的比例為7.4%。歷年來，除了2001年下半年之外，外省第二代民眾「維持現狀」的比例一向高於「傾向統一」的比例，不過在2001年下半年的歷史新高的45.9%支持「統一」後，他們支持「統一」的比例明顯下滑，相對而言，其支持「獨立」的比例在同一時期僅緩步上升，而在2003年下半年度，其支持「獨立」的比例達9.2%。

圖8外省第三代的選民是三個「世代」中支持「獨立」比例較高的，為8.5%，支持「統一」的比例則有35.2%。「維持現狀」有53.7%。在1996年下半年到1999年底，可以看出一波支持「統一」的比例下降的趨勢，並在1999年年底達到了21.5%的歷史新低。2000年開始則出現上下劇烈震盪的情況，到了2003年上半年則回到了35.3%。

因此，就外省三個「世代」而言，三個「世代」支持「獨立」的比例均低，歷年平均未超過一成，而三個「世代」中，以第一代支持「統一」的「傾向」最強。相對其他省籍的民眾而言，外省民眾其支持「統一」的比例最高，而其支持「獨立」的「傾向」，也遠較其他民眾低。

此外，我們若是對照圖3與圖6後可以發現，在最年長「世代」的選民中，其籍貫的不同，對於「統一」或是「獨立」，是採取較



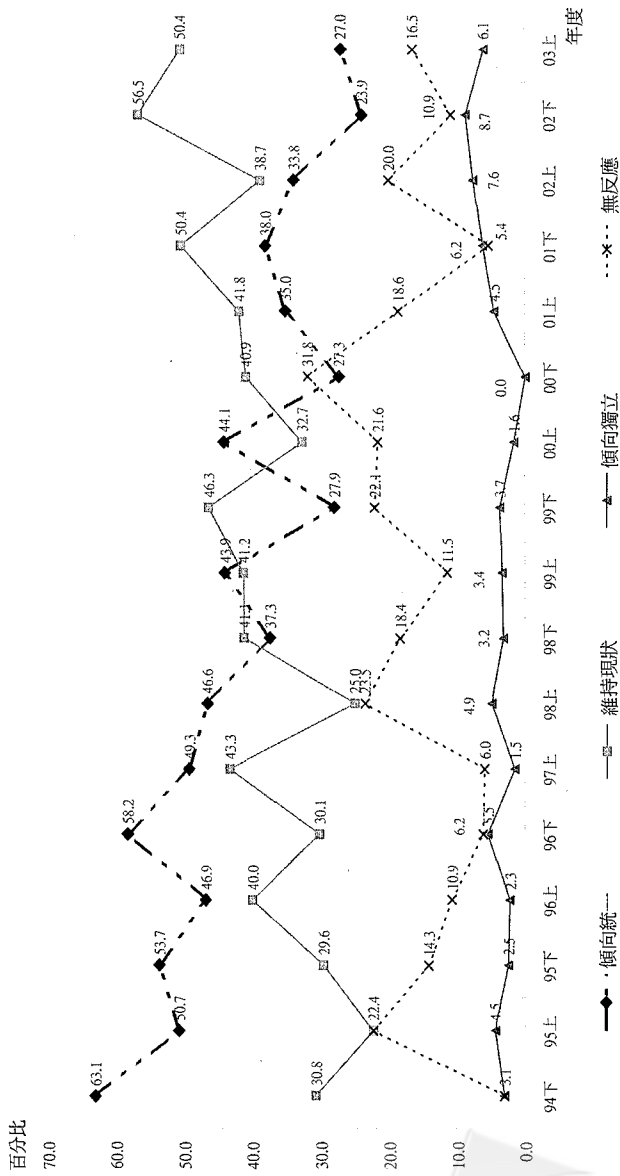


圖 6 台灣地區大陸各省市第一代民眾對獨立立場四分類分佈趨勢圖

資料來源：國立政治大學選舉研究中心



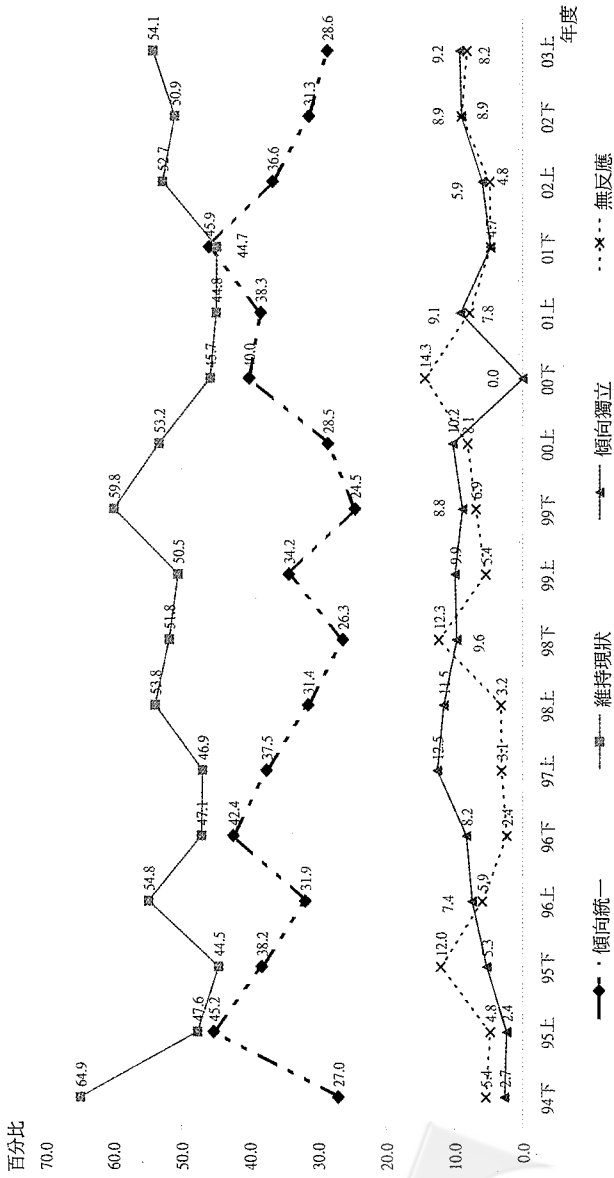


圖 7 台灣地區大陸各省市第二代民眾統獨立場四分類分佈趨勢圖
資料來源：國立政治大學選舉研究中心



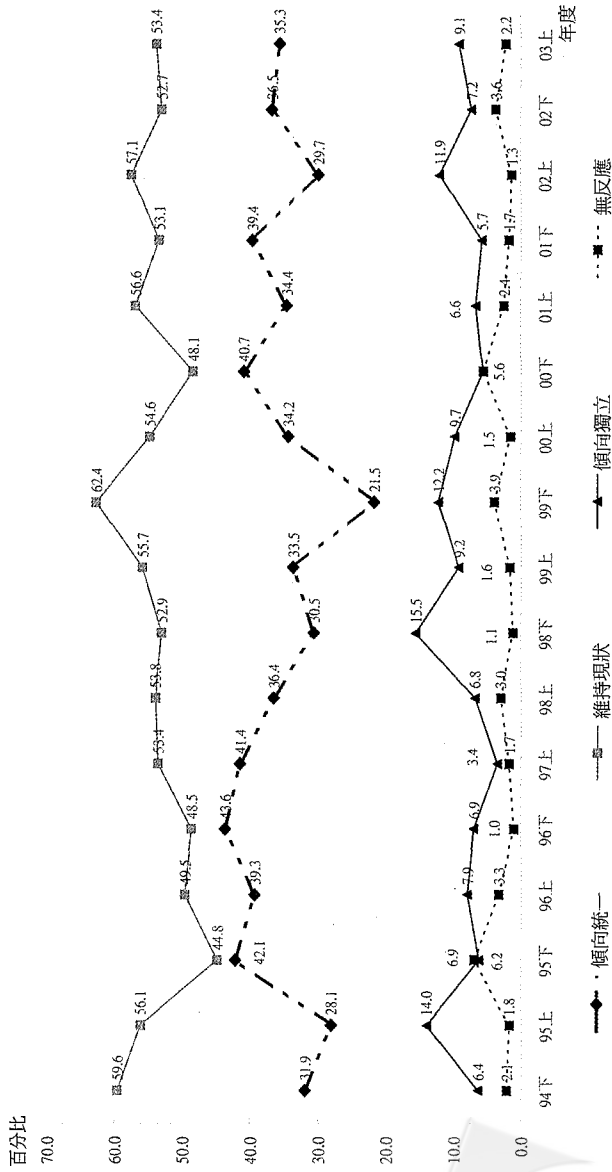


圖 8 台灣地區大陸各省市第三代民眾統獨立場四分類分佈趨勢圖
資料來源：國立政治大學選舉研究中心



為鮮明但對立的立場，本省閩南人較傾向支持「獨立」而大陸各省人則較傾向支持「統一」。而不同籍貫的年輕兩個「世代」民眾，則傾向抱持「維持現狀」這種較為模糊的立場。因此，對於他們而言，「統一」與「獨立」可能不是「使命感」有無的問題，而是對於他們當前生活立即改變的現實考量。也因此，當他們覺得「統一」或是「獨立」，對他們生活的影響是不確定且很可能是負面影響的話，採取模稜兩可的態度，會是較佳的選擇。

四、不同教育程度動省籍背景民眾統獨態度分佈的長期趨勢

接著，我們進一步分析不同教育程度背景的民眾，在統獨立場上的分佈。台灣過去的教育體系一項鼓吹「大中國」主義，因此，可以預見的是，教育程度愈高者，應該較為支持「統一」。

首先，我們分析國小以下教育程度者的統獨態度分佈。從表3中可以發現：自1997年之後，國小以下教育程度的民眾支持「獨立」的比例開始高於其支持「統一」的比例，其歷年「傾向統一」的平均11.3%，不及其歷年「傾向獨立」的13.1%。不過，他們沒有表示具體態度的「無反應」比例也是三個不同教育程度的民眾中最高的，達40.0%，不過，在2001年起，「無反應」的比例都在四成以下。而抱持「維持現狀」的歷年平均比例為35.6%，在2001年開始其比例上升到四成以上，雖在2002年下半年度跌到37.3%，不過在2003上半年又回到四成以上。

就中學教育的民眾的統獨態度分佈而言，歷年的平均是有20.5%支持「統一」，15.5%支持「獨立」，有將近六成（57.2%）傾向「維持現狀」。從表3可以發現：其「傾向統一」的在1996年下半年度達到最高峰的28.7%，其後一路下滑到1999年的12.8%。自2000年起雖然再次回升到兩成上下，不過自2002又開始下滑，在2003年僅剩15.2%。至於其支持「獨立」的比例，自1995年的低點10.9%

開始一路上升，到了1998年下半年達到20.1%的高點，其後一路下滑至2000年下半年的7.8%的最低點。此後，又一路上升，到了2003年上半年已經回到了18.8%。值得注意的是，自2002年起，中學教育程度的民眾支持「獨立」的比例是略高於支持「統一」的。

大專教育程度民眾的統獨態度歷年分佈趨勢。其歷年「傾向獨立」的比例為17.9%、「傾向統一」為27.9%。這一群高教育程度的民眾是三個教育程度的民眾中，持「無反應」態度的比例最少的，因此，就歷年的平均而言，他們是三個教育程度的民眾中，支持「統一」也是支持「獨立」的比例最高的一群。在歷年的分佈趨勢中，他們只有在1999年下半，其支持「獨立」的比例超過「統一」的比例。另一個重要的趨勢則是在2000年下半年以來，支持「獨立」的百分比一路上升，而支持「統一」的百分比一路下降，非常值得注意。

從上述的分析中可以發現：就不同的省籍、「世代」以及教育程度的民眾而言，其統獨立場都因為不同的社會背景以及可能的政治社會化因素，而有不同的偏好與分佈。就外省族群而言，其「傾向統一」的歷年平均明顯高於本省客家以及本省閩南兩大族群，不過，隨著新「世代」不斷加入成為選民，我們也可以發現它們之間在統獨立場上的差異愈來愈小。顯示了：過去的日本統治以及大陸生活經驗雖然使第一代的選民在統獨問題上有比較鮮明的不同，不過，隨著在台灣出生的新「世代」選民加入，台灣不同族群背景民眾統獨立場上日漸縮小。此外，除了外省族群外，閩、客族群中愈年輕的「世代」「傾向統一」的比例愈高，這似乎是過去國民黨長期執政以來的「大中國」教育使然，相同的趨勢也可以從教育程度愈高者「傾向統一」的比例愈高的情況看出。

整體而言，從過去十年的民意調查資料我們發現的幾個重要趨勢是：「傾向統一」的比例逐漸下降、「傾向獨立」的比例逐漸升

表3 台灣地區不同教育程度的民眾統獨立場四分類分佈趨勢：1994-2003年

	94		95		96		97		98		99		00		01		02		03		平均
	下	上	下	上	下	上	下	上	下	上	下	上	下	上	下	上	下	上	下	上	
傾向統一(%)	13.1	8.0	10.5	11.3	16.9	15.4	11.8	10.1	9.6	9.0	12.5	10.9	10.3	9.8	10.1	11.9	11.3	11.3	11.3	11.3	11.3
維持現狀(%)	33.2	31.2	25.3	33.2	39.9	32.0	30.3	34.1	36.7	36.7	34.9	35.2	41.4	41.5	41.6	37.3	40.4	40.4	40.4	40.4	35.6
傾向獨立(%)	8.2	6.0	7.5	8.4	11.1	17.4	11.5	15.6	14.3	16.3	13.3	12.6	14.1	16.7	16.5	15.1	17.2	13.1	13.1	13.1	13.1
無反應(%)	45.4	54.8	56.7	47.1	32.1	35.3	46.3	40.2	39.4	38.0	39.3	41.3	34.2	32.0	31.8	35.8	31.0	40.0	40.0	40.0	40.0
樣本數	388	398	6238	1592	810	397	1605	1229	1151	1017	1999	477	1499	910	1944	1012	934	934	934	934	934
傾向統一(%)	22.1	20.6	24.2	22.6	28.7	19.8	19.2	18.6	18.1	12.8	21.0	24.2	21.9	22.8	17.9	19.0	15.2	20.5	20.5	20.5	20.5
維持現狀(%)	59.3	54.6	48.9	53.9	49.7	59.7	56.3	56.4	58.1	62.7	57.4	57.9	60.4	58.8	58.6	57.8	61.5	57.2	57.2	57.2	57.2
傾向獨立(%)	11.9	10.9	12.6	14.1	16.8	16.5	17.1	20.1	19.0	18.3	14.9	7.8	12.7	14.3	18.8	19.1	18.8	15.5	15.5	15.5	15.5
無反應(%)	6.7	13.9	14.3	9.3	4.8	4.0	7.3	5.0	4.8	6.3	6.7	10.2	5.0	4.1	4.7	4.1	4.5	6.8	6.8	6.8	6.8
樣本數	511	524	8190	2052	1014	521	2006	1423	1445	1341	2718	451	2057	1206	2933	1526	1497	1497	1497	1497	1497
傾向統一(%)	29.0	29.6	34.6	29.6	32.4	28.9	26.4	27.3	23.3	16.0	24.2	35.4	29.0	32.5	27.4	25.5	22.6	27.9	27.9	27.9	27.9
維持現狀(%)	52.4	48.0	44.6	50.6	47.7	49.5	49.7	49.0	54.1	62.3	53.9	50.4	54.6	49.6	52.0	52.1	55.0	51.5	51.5	51.5	51.5
傾向獨立(%)	14.9	15.9	16.0	17.7	17.8	19.1	20.3	21.9	20.9	18.7	19.8	10.8	14.0	16.2	18.5	20.3	20.8	17.9	17.9	17.9	17.9
無反應(%)	3.7	6.5	4.8	2.1	2.1	2.5	3.6	1.8	1.7	3.0	2.2	3.3	2.4	1.8	2.1	2.1	1.6	2.8	2.8	2.8	2.8
樣本數	269	277	4402	1016	568	277	1092	794	751	711	1468	240	1196	674	1670	869	866	866	866	866	866

資料來源：國立政治大學選舉研究中心



高，而「維持現狀」的比例仍然在五成上下。此外，在民進黨執政之後的另外一個重要趨勢，則是支持「獨立」的民眾，有向上成長的趨勢。而支持「統一」的比例，則逐漸下滑。這個趨勢也許與民進黨執政後所採取的相關「去中國化」措施、香港基本法第23條修正的爭議、台灣社會中討論更加熱烈的公民投票議題以及「台灣正名」運動密切相關。整個趨勢是否會因為「公民投票法」的通過以及陳水扁總統提出「防禦性的公投」以及2004年總統選舉結果而持續發展或是出現變化，相當值得觀察。

伍、結論：現狀的認知、變動的評估還是持續的立場？

從本研究以上的分析可以看出：民眾的統獨立場在1994年到2003年之間的分佈中，有出現波動的部分，也有其穩定的成分。大體而言，除了資深的第一代以及小學以下教育程度的民眾，有較低的比例採「維持現狀」的態度之外，而有較高的比例沒有採去具體的態度之外，其餘民眾不論其省籍背景，較為年輕的第二與第三兩代民眾以及中學以上教育程度者，歷年平均都有超過五成的民眾傾向「維持現狀」。不過，我們也同時發現：「傾向獨立」的比例在2001年起開始上升而「傾向統一」的比例開始下降。這個趨勢，非常值得注意。

相對於台灣選舉政治中的「政黨認同」以及「中國人認同」等「變數」，我們發現民眾的統獨態度還算相對穩定。究其原因，民眾面對統獨問題的同時，不單考量的是個人主觀上對於台灣或是對中國的情感好惡或是「現況」認知與評估，而更是思考採取「統一」或是「獨立」其中任何一種改變「現狀」的選擇之後，對其個人、家庭、工作與生活的影響。因此，雖然有人有時會考慮「自己當家」而想要「獨立」，或是有人有時會基於「大中國」意識建立一個強

大的中國而主張「統一」，不過，當考慮「獨立」的結果可能引發戰爭以及「統一」後面對彼岸不同的政治、經濟與社會情況，在沒有充分的理由可以說服人民「改變絕對比現況好」時，「維持現狀」就成為一個也許「不滿意，但是可以接受」的選擇。

除了民眾的主觀認知之外，政治人物也經常試圖影響民眾對「現況」以及「未來」的認知。例如，海峽兩岸的「現況」究竟是「一邊一國」還是「兩邊一國」？中共對台灣的武力威脅是「常數」還是「變數」？是明顯而立即的威脅？還是經過挑動後才會引發的威脅？對於「未來」，例如，「獨立」之後會不會引起戰爭？如果開啟戰端則美國會不會協防台灣？「統一」的話是在哪一個架構之下？台灣民眾可以保持現在的政治、經濟以及社會生活嗎？這些對於「現況」以及「未來」的認知、詮釋以及「算計」，其實也左右民眾在統獨態度上的立場。

當然，目前「傾向獨立」的意識逐漸上揚的重要原因，在於台灣的政治人物可能因為支持台灣「獨立」或是推動「台灣正名」運動而爭取到選票，可是一旦有人說出要與大陸「統一」，很可能立刻被貼上「賣台集團」的標籤而失去選票與終止個人的政治前途。而中國大陸政府目前除了提出一個在台灣民眾眼中不具票房魅力的「一國兩制」以及偶爾做出讓台灣民眾厭惡的打壓或是文攻武嚇的行動之外，看不出任何吸引台灣民眾「向心力」的舉動與制度安排。因此，可以預見的是，兩岸之間的關係，如果持續在這種「離心力」大於「向心力」的情況下發展，「未來」趨勢其實是明顯可見的。

附錄一、研究資料以及附表



一、資料蒐集方式

本研究所使用的資料為選舉研究中心歷年的訪問研究案，以電話調查為主，調查對象為台灣地區（不含金門、馬祖）年滿二十歲以上的成年人。

本研究的抽樣方法為電話簿抽樣法。即以該年度「中華電信住宅部電話號碼簿」為母體清冊，依據各縣市電話簿所刊電話數佔台灣地區所刊電話總數比例，決定各縣市抽出之電話個數，為求完整的涵蓋性，再以系統抽樣法抽出各縣市電話樣本後，隨機修正最後二碼及四碼，以求接觸到未登錄電話的住宅戶。電話接通後再由訪員按照戶中抽樣的原則，抽出應受訪的對象進行訪問。

為了使樣本結構與母體結構更符合，本研究對樣本的分佈特性使用「多變數反覆加權法」(raking) 進行加權。其中性別、年齡及地理區域之權值是依據內政部所出版中華民國臺灣地區人口統計，教育程度則委由洪永泰教授（台灣大學政治系）依據歷年就學人口變化估計而得。

二、訪問進行時間

本研究以半年為一個時間點，研究的時間範圍從1994年下半年到2003年上半年，每半年的訪問樣本數詳如下表。

附表 1 每半年訪問樣本數

訪問時間	樣本數	訪問時間	樣本數
1994 下半年	1209	1999 上半年	6176
1995 上半年	1216	1999 下半年	3097
1995 下半年	20186	2000 上半年	8367
1996 上半年	7045	2000 下半年	2695
1996 下半年	3621	2001 上半年	6330
1997 上半年	1211	2001 下半年	4349
1997 下半年	2699	2002 上半年	6587
1998 上半年	7387	2002 下半年	3416
1998 下半年	6676	2003 上半年	3307

資料來源：國立政治大學選舉研究中心

附表 2 台灣地區民眾的統獨立場七分類分佈趨勢：1994-2003 年

	94 下	95 上	95 下	96 上	96 下	97 上	98 上	98 下	99 上	99 下	00 上	00 下	01 上	01 下	02 上	02 下	03 上	平均
儘快統一(%)	4.4	2.8	2.3	2.2	2.2	3.3	3.0	2.4	1.7	2.4	1.7	1.8	2.8	2.8	2.3	2.9	2.1	2.6
走向統一(%)	15.6	15.8	19.7	18.1	22.3	17.7	15.9	15.8	14.0	18.7	17.2	18.2	17.2	18.0	15.7	15.7	14.0	17.0
維持現狀再決定(%)	38.5	28.8	24.5	29.9	32.2	31.9	29.9	30.8	30.4	31.5	29.5	30.3	36.5	34.8	36.6	35.6	37.2	32.3
永遠維持現狀(%)	9.8	16.2	15.5	16.2	13.6	16.3	15.9	15.9	19.3	17.3	19.6	16.8	16.5	16.2	15.2	14.7	16.6	16.0
走向獨立(%)	8.0	7.4	8.1	9.3	9.9	11.7	11.0	12.2	13.4	14.2	12.5	6.5	10.6	10.4	14.1	13.0	13.7	10.9
儘快宣佈獨立(%)	3.1	2.9	3.5	3.6	5.1	5.5	5.0	6.7	4.4	5.6	3.0	3.8	2.9	5.1	3.8	5.2	5.1	4.4
無反應(%)	20.5	26.1	26.3	20.9	13.6	14.0	19.9	16.8	16.1	10.9	16.3	21.7	13.5	12.7	12.1	13.0	11.3	16.8
樣本數	1209	1215	18973	4708	2413	1211	4740	3464	3363	1067	6209	1176	4778	2804	6587	3417	3306	

資料來源：國立政治大學選舉研究中心



附表 3 台灣地區民眾的統獨立場四分類分佈趨勢：1994-2003 年

	94 下	95 上	95 下	96 上	96 下	97 上	98 上	98 下	99 上	99 下	00 上	00 下	01 上	01 下	02 上	02 下	03 上	平均
傾向統一(%)	20.0	18.7	22.0	20.2	25.6	20.6	18.3	17.5	16.4	12.3	19.0	21.0	20.0	20.8	18.1	18.6	16.1	19.1
維持現狀(%)	48.3	45.0	40.0	46.0	45.8	48.1	45.7	46.7	49.7	53.8	49.2	47.0	53.0	51.0	51.8	50.2	53.9	48.6
傾向獨立(%)	11.2	10.3	11.7	12.9	15.0	17.2	16.0	18.9	17.7	17.7	15.5	10.3	13.4	15.6	18.0	18.2	18.8	15.2
無反應(%)	20.5	26.1	26.3	20.9	13.6	14.0	19.9	16.8	16.1	16.2	16.3	21.7	13.5	12.7	12.1	13.0	11.2	17.1
樣本數	1209	1216	18973	4708	2413	1211	4741	3462	3364	3097	6209	1176	4777	2805	6587	3416	3307	

資料來源：國立政治大學選舉研究中心



參考文獻

一、中文

- 王甫昌，「族群同化與動員：台灣民眾政黨支持的分析」，中央研究院民族學研究所集刊，第七十七期（1994），頁1~34。
- ，「台灣反對運動的共識動員：一九七九至一九八九兩次挑戰高峰的比較」，台灣政治學刊，第一期（1996），頁129~209。
- 吳乃德，「國家認同和政黨支持：台灣政黨競爭的社會基礎」，中央研究院民族學研究所集刊，第七十四期（1992），頁33~61。
- 林濁水、林文傑，「台灣政黨轉型與民眾統獨意向的變遷」，中國大陸研究，第四十二卷第六期（1999），頁59~76。
- 徐火炎，「台灣選民的國家認同與黨派投票行為：一九九一至一九九三年間的實證研究成果」，台灣政治學刊，第一期（1996），頁85~127。
- 徐永明、陳明通，「搜尋台灣民眾統獨態度的動力：一個個體動態模型的建立」，台灣政治學刊，第三期（1998），頁65~114。
- 耿曙、陳陸輝，「兩岸經貿互動與台灣政治版圖：南北區塊差異的推手？」，問題與研究，第四十二卷第六期（2003），頁1~27。
- 盛杏媛，「統獨議題與台灣選民的投票行為：一九九九〇年代的分析」，選舉研究，第九卷第一期（2002），頁41~80。
- 盛杏媛、陳義彥，「政治分歧與政黨競爭：二〇〇一年立法委員選舉的政治分析」，選舉研究，第十卷第一期（2003），頁7~40。
- 陳文俊，「統獨議題與選民的投票行為-民國八十三年省市長選舉之分析」，選舉研究，第二卷第二期（1995），頁99~136。
- 陳明通，「民進黨的政黨形象：一項縱時性的觀察」，發表於台灣政治學會第五屆年會學術研討會（台北：台灣政治學會主辦，1998年12月12~13日）。



- 陳陸輝，「統獨立場與選民的政治態度與政治參與」，黃德福等著，**台灣省長選舉選民投票行為之科際整合研究**（台北：行政院國家科學委員會專題計畫成果報告，NSC 84- 2414-H004-027Q3，1995），頁70~93。
- ，「台灣選民政黨認同的持續與變遷」，**選舉研究**，第七卷第二期（2000），頁109~41。
- 陳陸輝、鄭夙芬，「訪問時使用的語言與民眾政治態度間關聯性之研究」，**選舉研究**，第十卷第二期（2003），頁135~158。
- 陳義彥、陳陸輝，「模稜兩可的態度還是不確定的未來：台灣民眾統獨觀的解析」，**中國大陸研究**，第四十六卷第五期（2003），頁1~20。
- 游盈隆，「台灣族群認同的政治心理分析」，**台灣政治學刊**，第一期（1996），頁41~84。
- 黃德福，**民主進步黨與台灣地區政治民主化**（台北：時英出版社，1992）。
- 劉勝驥，「台灣民眾統獨態度之變化」，**中國大陸研究**，第四十一卷第三期（1998），頁7~30。
- 劉義周，「調查研究中『不知道』選項問題之分析」，**國立政治大學學報**，第五十二期（1985），頁65~90。
- ，「台灣的政治世代」，**政治學報**，第二十一期（1993），頁99~120。
- ，「台灣政黨形象的世代差異」，**選舉研究**，第一卷第一期（1994），頁53~73。
- ，「統獨態度的世代差異」，發表於**兩岸關係問題民意調查學術研討會**（台北：國立政治大學選舉研究中心與行政院大陸委員會主辦，1997年5月17~18日）。
- 蔡孟熹，「台灣民眾族群認同、統獨立場與政黨偏好變遷之研究：

1991-1996年之分析」，（台北：國立政治大學政治學系碩士論文，1997）。

謝復生、牛銘實、林慧萍，「民國八十三年省市長選舉中之議題投票：理性抉擇理論之分析」，*選舉研究*，第二卷第一期（1995），頁77~92。

二、英文

Converse, Philip E. "The Nature of Believe Systems in Mass Publics," in Apter, David E. edited. *Ideology and Discontent* (New York: Free Press, 1964), pp.206~261.

Glenn, Norval D. *Cohort Analysis* (Beverly Hills, CA: Sage, 1977).

Hsieh, John Fuh-Sheng., and Niou, Emerson M. S. "Salient Issues in Taiwan's Electoral Politics," *Electoral Studies*, No.15 (1996), pp.219~235.

Huang, Teh-fu., and Chen, Lu-huei. "KMT After the Defeat: Surviving or Reviving," presented for *the Conference on Patterns and Outcomes of Democratic Transition Under One-Party Hegemony* (Honolulu, Hawaii: East-West Center, March 8~9, 2002).

Jennings, M. Kent., and Niemi, Richard G. *Generations and Politics: A Panel Study of Youth Adults and Their Parents* (Princeton, N.J: Princeton University Press, 1981), pp.19~47.

Kecskemeti, Paul. edited. *Essays on the Sociology of Knowledge* (New York: Oxford University Press, [1928]1952).

Langton, Kenneth P. *Political Socialization* (New York: Oxford University Press, 1969).

- Lin, Tse-min., Chu, Yun-han., and Hinich, Melvin J. "Conflict Displacement and Regime Transition in Taiwan: A Spatial Analysis," *World Politics*, No.48 (1996), pp.453~481.
- Niou, Emerson M. S., and Paolino, Philip. "Assessing the Electoral Viability of the KMT and PRI in Taiwan and Mexico," presented for *the Conference on Patterns and Outcomes of Democratic Transition Under One-Party Hegemony* (Honolulu, Hawaii: East-West Center, March 8~9, 2002).
- Schuman, Howard., and Scott, Jacqueline. "Generations and Collective Memories," *American Sociological Review*, Vol.54, No.3 (1989), pp.359~381.
- Sills, David L. edited. *International Encyclopedia of the Social Sciences Vol.14* (New York: The Macmillan Company and the Free Press, 1968).
- Wang, Ding-Ming. (王鼎銘) "The Impact of Policy Issues on Voting Behavior in Taiwan: A Mixed Logit Approach," *Journal of Electoral Studies*, (選舉研究) Vol.8, No.2 (2001), pp.95~117.
- Zaller, John. *The Nature and Origins of Mass Opinion* (New York: Cambridge University Press, 1992).



聯絡作者：

住址：台北市文山區116指南路二段64號 政治大學選舉研究中心
(陳陸輝)

E-mail：chenluhu@nccu.edu.tw

收稿日期：2004/4/21

二稿收件：2004/4/23

審查通過：2004/7/5

責任編輯：林家彰

