

## 臺灣原住民族人口空間分布重心探討

吳永明

國立政治大學社會學研究所博士候選人

陳雅琪

國立臺北護理健康大學健康事業管理系兼任助理教授

陳信木

國立政治大學社會學系副教授

### 摘 要

臺灣原住民人口，從 1906 年的 11 萬多人，增加至 2017 年的 54 萬餘人。自 1960 年代以降，隨著臺灣經濟轉型，臺灣人口分布朝向都市集中的速度加劇，區域之間發展甚為不均。原住民族人口分布原集中於傳統原住民族地區，也逐漸遷移到都市地區，以 2017 年原住民人口於平地鄉與山地鄉之外的都市地區而言，比重已高達將近五成。由此可知，原住民族之人口分布呈現劇烈變遷。本文以人口分布重心指標探討原住民族於 1958 年至今的人口分布重心演變，描繪原住民人口分布之動態變遷，同時，以標準距離之概念測量原住民人口分布之分散趨勢。

本文發現原住民族的人口分布明顯朝都市地區移動，人口重心位置持續受到北部都會地區人口增加之影響，有逐漸朝北移動的趨勢；同時，從標準距離指標來看，原住民族人口之分布愈形分散。此外，各族分布情形大不相同，如阿美族、卑南族、排灣族人口分布較為分散，如泰雅族等則較為集中。最後，以各縣市為標準，原住民族距離重心的標準距離差距甚大，各地方政府於醫療照顧、社

會福利服務、教育等等層面之服務輸送，在平地鄉、山地鄉，抑或都會區，應有不同之安排，方符合需求。

**關鍵字：**原住民人口、人口分布重心、都市化

## 壹、前言

臺灣原住民人口，根據日本政府在臺灣的第一次人口普查記載，1906年時原住民人口為 11 萬多人（臺灣省五十一年來統計提要），時至 2017 年，原住民人口增加至 54 萬餘人。在人口的地理分布上，在早期，原住民人口受到政策之限制，如清朝的「土牛番界」，日治時期的「隘勇線」等，使原住民人口分布局限於山地地區，尤其集中於傳統原住民族地區（劉寧，1989）。

臺灣的區域發展長期以來呈現地區性的差異，從人口分布的角度而言，都市化的程度與都市的成長最能反映了此種區域差異。百年來，各縣市的人口數量多所變遷，人口重心位置也多所遞嬗（徐茂炫、陳建亨、黃彥豪，2011；李瑞麟、錢學陶、張德偉，1991），而臺灣都會區的發展，以人口移動的觀點，也歷經多個階段，早期是鄉村人口移至都市，促成都市成長，之後，人口則往都市周圍新興城鎮遷移（孫清山，1997），然而，遷移之趨勢仍以北部為主（劉一龍，2012），同時，各都會區的發展趨勢不同，也分屬不同的位階層級（陳寬政，1997）。整體而言，臺灣的人口分布趨勢乃逐漸向都會區集中，1895 年到 1945 年為經濟產業以農業為主，到 1945 年至 2000 年時，則為經濟快速發展以及都會化階段，各都市之發展階段又可分成 1950 年到 1970 年的都市化階段、1970-1990 年的都市化與少許郊區化階段、1990-2000 年的都市郊區化。在 1945-1990 為經濟起飛和都市化時期，自 1950 年代以來，政府發展勞力密集產業，在各地規劃設置工業區、以及加工出口區，其勞動力來源為農村之剩餘勞動力（劉克智、董安琪，2003）。

伴隨著臺灣的都市發展趨勢，原住民的人口分布也呈現往都市移動之

現象。在 1940 年代，僅有少數零星原住民居住於臺北市、新竹市、臺南市、高雄市等西部地區（王人英，1967），隨著工業化與都市化的發展，原住民人口從山地保留區逐漸移動往都市地區。

自 1960 年代，隨著臺灣經濟開始朝向工業化以及勞力密集產業之發展，原住民開始大量移動到都市地區（蔡明哲，2001）。此外，當時臺灣經濟迅速發展脈絡，資本主義輪軸的運轉、工業產值超越農業產值、以及全球貿易經濟競爭下等挑戰之下，不論是社會、經濟結構層面皆衝擊原鄉社會，更侷限了原住民本已狹窄的生存空間，因此，致使居住於原鄉原住民紛紛出走至生活條件較佳的都市尋找就業與謀生機會—「都市原住民」。晚近，對於討論都市原住民遷移之原因，則多以原鄉的推力以及都會區的拉力交互作用下（就業機會、良好生活環境等），使得原住民擁有更多機會跨越地理上的界線至都市謀職並改善生活。

至 1970、1980 年代期間，都市原住民湧入都會地區生活，其數量急遽增加，原住民之遷移過程並非單一軌跡，而是會受到當時城市發展與其產業類型所受影響（行政院研究發展考核委員會，1991；王淑英，2011）。然而，在種種生存條件吸引下，許多對於臺灣都市原住民相關研究顯示，其生存境遇的劣勢地位，和其居住原鄉地理區隔偏遠有很大關聯，其中取得資源配置不易更是一大主因。對於進入都市生活，並非代表原住民亦可藉此享用與漢人同樣的資源與生活品質。晚近，對於這些遷移或長久生活在都會地區原住民來說，其居住分布模式之研究議題，加以探討的文章與論述亦有逐漸增加與關注的趨勢，可以發現即使進入，或長期居住於都市生活的原住民礙於其謀職不易或其職業地位低落，因此無法負擔昂貴的居住成本，以及社會上仍存在社會歧視，導致其居住區域大多集中在都會區邊陲地帶、房價低區域以及河畔之聚落，甚至自行簡易興建住

宅（章英華、林季平、劉千嘉，2010；胡志平、陳皇仁，2011；侯建州、黃源協、張麗玉，2012；王佳煌、李俊豪，2013；張朝琴，2008；鄭麗珍、李明政，2011；洪乙禎、林錦鴻，2010）。

人口之分布反映了一地之經濟發展情形，原住民人口的分布由山地保留地移向都市則反映了原住民文化與人口受到現代經濟之影響。本文聚焦於原住民人口的空間分布自 1958 年以來的變遷情形，並從人口分布重心的觀點來分析原住民人口之空間聚散，以描繪出原住民人口之空間分布面貌。

## 貳、人口分布與人口重心

人口的分散與集中，受到政治、經濟、社會等因素之影響，各種力量之交織而造成區域發展之差異。以臺灣的人口分布而言，絕大部分的人口集中在西部地區，而在西部地區之中，歷年來人口除了流向都市之外，人口向北部都市集中的現象明顯，到 2010 年時，北部都市的人口佔了將近 45%（徐茂炫等人，2011），呈現了人口分布之不均。

在評估人口之分布時，常見之方法如地區人口密度、都市化地區與非都市化地區人口比重等等，此外亦有以單一指標來檢視人口分布，如計算人口之平均中心。人口之平均中心，通常稱之為人口中心（center of population），其意義即為人口之重心（gravity），人口重心會受到各地區之人口數量之影響而移動其位置，因而，以人口重心可作為衡量一地區人口之分布演變的簡單指標（Siegel and Swanson 2004）。

美國人口普查局曾使用人口重心之方法來檢視美國人口的成長與遷移變化，其人口重心從 1790 年至今之演變，可明顯看出美國人口從東向西

移動之趨勢 (U.S. Bureau of the Census 2011)。

計算人口分布重心其公式如下 (Aboufadel and Austin 2006; U.S. Bureau of the Census 2011)：

$$\bar{\phi} = \frac{\sum w_i \phi_i}{\sum w_i} \quad \bar{\lambda} = \frac{\sum w_i \lambda_i \cos(\phi_i(\frac{\pi}{180}))}{\sum w_i \cos(\phi_i(\frac{\pi}{180}))}$$

其中， $\phi_i$ 、 $\lambda_i$ 、 $w_i$  分別為某地理單位或行政單位之緯度、經度與人口數量。換言之，人口重心的計算即是將各行政單位或地理單位的經緯度乘以人口數，其經緯度之各自總和再除以人口數即為人口重心點。

人口重心可以測度出人口之集中趨勢，而相對的，人口之分散程度則可以使用標準距離來測量 (Siegel et al. 2004)，其公式為：

$$D = \sqrt{\frac{\sum_i f_i (x_i - \bar{x})^2}{n} + \frac{\sum_i f_i (y_i - \bar{y})^2}{n}}$$

其中， $\bar{x}$ 、 $\bar{y}$  為人口重心之經緯度， $f_i$ 、 $x_i$ 、 $y_i$  分別為各地理單位或行政單位之人口數量以及經緯度。因而，標準距離即為所有人口與人口重心之距離。

根據上述，本文將測量原住民從戰後以來的人口分布之變化，也就是檢視原住民人口重心之演變，同時，也比較各原住民族之人口重心分布位置，以及各族之人口的標準距離，以比較各族之人口分散程度之差異。

標準距離的計算，與各原住民聚落的分布範圍和人口規模有關，因而，對於分布較廣或者人口數較多的族別而言，其標準距離受到權重的影

響，會有較大的變化，而分布較為集中或者人口數相對較少的族別，則其標準距離則會相對較小。甚且，比較而言，若兩族群人數相同，但群聚數目不同，則群聚數較多或較分散之族群的標準距離會較大。此為採取單一重心計算以及標準距離來評估各族之分散程度之可能的限制。

臺灣原住民的分類與認定多所變革。自戰後，原住民族原來區分為阿美族、排灣族、泰雅族、布農族、卑南族、魯凱族、鄒族、賽夏族、達悟族等九族，但歷年來則有所增加。析言之，在 2001 年時，原本被認為是鄒族的邵族，獨立為原住民族第十族；2002 年增加了噶瑪蘭族；2004 年，原本被認為是泰雅族的太魯閣族，獨立為原住民族第十二族；2007 年時，在日治時代被歸併為阿美族的撒奇萊雅族，獨立為原住民族第十三族；2008 年，原本被認為是泰雅族的賽德克族，獨立為原住民族第十四族；2014 年時，原被歸類為鄒族的拉阿魯哇族，獨立為原住民族第十五族；此外，原被分類為魯凱族以及鄒族的卡那卡那富族，獨立為原住民族第十六族。

除了族群之認定標準變異之外，原住民之人口數量亦受到原住民身份之認定之影響。在 2001 年時制訂了原住民身份法，在原住民身份法中的「從姓原則」，若夫妻中，妻子為原住民身份、丈夫不具原住民身份，則其子女需改從母姓才具有原住民的身份，因而此類因改姓而影響原住民身份之取得的人口數量亦會影響整體原住民人口之分布。

此外，在計算人口分布重心時，行政區之極端距離將影響重心之位置，離島等地將嚴重改變重心座標。因此，本文將焦點置於臺灣本島，金門縣、連江縣、澎湖縣及綠島鄉、蘭嶼鄉、琉球鄉等資料則不計入。雅美族人口絕對多數分布於蘭嶼鄉，因而在此亦不計算其人口重心位置。

為了求得原住民人口分布之重心，必須取得地理空間屬性之人口統計



資料。本文所使用之原住民人口空間資料如下：1958 年原住民於各鄉鎮之分布，取材於《臺灣省戶籍統計要覽（民國 35 年到 47 年戶籍統計年報）》（臺灣省政府民政廳，1959）；1962 年原住民於各鄉鎮之分布，則來自於《臺灣省戶籍統計要覽（中華民國五十一年年報及季報）》（臺灣省政府民政廳，1963）；此外，有關各族分布之資料，在王人英（1967）的 1964 年的調查資料中，有各族於各鄉鎮之分布統計，但該資料並未包括諸如臺北市、臺中市、高雄市等都市地區的原住民人口，雖然該年度分布於都市地區的原住民人口甚少（王人英，1967），但於本文中僅將該資料呈現各族人口於空間上之分布，並不與其他年度進行有關人口重心移動趨勢等之比較。1995 年原住民各鄉鎮人口統計資料，則來自三方面：臺灣省人口來自臺灣省政府所刊行之《臺灣省民國八十四年底臺灣省原住民人口資料》（臺灣省原住民行政局編，1996），臺北市的資料則來自於「內政部社會經濟資料服務平台」（內政部），高雄市並無各區人數的詳細資料，但於內政部統計處所建置的「內政統計查詢網」（內政部統計處）有各縣市別的原住民人口統計資料，因而，以該資料的高雄市原住民總人口數，再依照其他可取得有關高雄市各區的原住民人口數的比例進行推算。1995 年高雄市各區原住民人口數，在目前可取得的資料中為 2003 年資料，因而以 2003 年資料作為參照點來推算 1995 年之各區人數。至於 2003 年之後的資料則取自「內政部社會經濟資料服務平台」（內政部）。由於在計算人口分布重心時，空間單位愈小愈好，2017 年（3 月）原住民人口資料詳細至以村里為單位，因而該年以此村里為計算單位。至於各族 2017 年之分布情況資料來自於「內政資料開放平台」之村里現住原住民族別人口資料。



### 叁、原住民各族之分布與人口重心

原住民人口在戰後才開始逐漸離開傳統原住民族地區而往平地都市移動。隨著臺灣的經濟發展階段，原住民人口分布也跟隨著經濟發展的脈動而呈現不同樣貌。

臺灣省政府於 1940 到 1960 年代，依照原住民傳統居住地區，首先訂定山地鄉行政單位，而後又陸續將原住民族集中之平地鄉鎮設置平地鄉，共計原住民地區有 30 個山地鄉與 25 個平地鄉，共計 55 個鄉鎮區，其中，僅有 7 個鄉鎮區屬於都市化地區，分別是新北市烏來區、屏東縣瑪家鄉、台東縣之台東市、卑南鄉、花蓮縣之花蓮市、吉安鄉、新城鄉。對於現有平地抑或山地原住民鄉鎮市區地劃分，有許多爭議，本文僅能就現行原住民與非原住民地區進行討論。在此將平地鄉與山地鄉（也就是原鄉）之外的地區歸類為非原鄉，在此並以寬鬆之定義將非原鄉以都市稱之，在此主要目的僅在比較原住民人口在此三種區域之人口增減。若比較 1958 年與 2017 年之原住民人口分布（圖 1、圖 2），在 1958 年時，原住民人口分布於山地鄉與平地鄉，到 2017 年時則移動擴散到各地區。

整體而言，戰後初期，絕大部分原住民居住在傳統原住民族地區，移往平地都市地區的人口非常零星，移往都市地區者可說是特例。在 1960 年代後期，原住民開始大量外移到都市，諸如加工出口區等，都是拉動原住民人口朝向都市移動的拉力。

詳細而言，1958 年時，幾乎全部原住民人口都設籍在山地鄉與平地鄉，居住在山地鄉人數為 106,195 人，在平地鄉人口數則為 89,072 人，合計佔了原住民人口的 99.3%，居住在都市地區者僅有 1,403 人，僅佔原住民人口的 0.7%。在 1962 年時人口分布沒有太大變化，居住在山地鄉與平

地鄉之外的都市地區僅有 1,827 人，佔全部原住民人口的 0.9%，居住在山地鄉人口數則為 118,840 人，在平地鄉者則為 93,133 人，人口數稍有增加。而根據歷史文獻記載，截至 1981 年底，原住民人口總數約為 32 萬人，有 156,655 人設籍於 30 個山地鄉，有 12 萬餘人居住在東部平原地區各鄉鎮，僅有 37,357 人居住於其他都市地區（劉寧，1989）。

在 1995 年時，原住民人口在三種地區的分布已大為不同。在山地鄉的人口數為 154,096 人，雖然仍為最多，但是與 1962 年比較，其比重已經下降 10% 以上，而僅佔 42%，在平地鄉的人口數為 122,084，人數相較 1962 年增加了約 3 萬人，但比重亦下降約 10%，而佔全部原住民人口的 33%，相對之下，在都市的人口數增加了將近 8 萬人，其所佔原住民人口比重大幅上揚到 24.7%。

自 2003 年開始，居住在都市的原住民人口已居第一位，人數為 156,678 人，比重則為 35.7%，山地鄉人口數為 155,675 人，比重稍低於都市為 35.5%，平地鄉人口為 126,494 人，比重已低於三成以下，而為 28.8%。此後，居住在都市的人口數量跟比重持續增加，到 2017 年 3 月，人數達 256,697 人，比重達 48.8%，換言之，將近五成原住民人口居住在都市地區，反觀山地鄉，僅有 159,331 人，僅佔 29.1%，在平地鄉者亦僅有 132,411 人，比重為 24.2%，在都市之人口與山地鄉平地鄉合計之人口相當，較之 1958 年原住民人口集中於山地鄉與平地鄉，可說迥然不同。

在詳細居住地鄉鎮方面，在 1960 年代初，絕大多數的原住民族都居於其傳統居住地區。1961 年時，詳細而言，各族之分布地區，賽夏族分布於新竹縣五峰鄉與苗栗縣南庄鄉；阿美族則居於臺東縣之臺東市、東河鄉、鹿野鄉、池上鄉、長濱鄉，以及屏東縣滿州鄉與牡丹鄉，還有花蓮縣之豐濱鄉、瑞穗鄉、玉里鄉、富里鄉、壽豐鄉、光復鄉、萬榮鄉、卓溪鄉、花

蓮市、吉安鄉、秀林鄉、鳳林鎮。卑南族則居於臺東縣卑南鄉。排灣族分布於臺東縣之金峰鄉、達仁鄉、大武鄉、太麻里鄉，以及屏東縣之三地門鄉、太武鄉、瑪家鄉、來義鄉、春日鄉、獅子鄉、牡丹鄉、滿洲鄉。魯凱族集中於高雄市茂林區、屏東縣之霧臺鄉與三地門鄉、臺東縣卑南鄉。鄒族主要分布於嘉義縣吳鳳鄉、南投縣信義鄉、高雄市之三民區與桃源區。泰雅族居於宜蘭縣之南澳鄉與大同鄉、新北市烏來區、桃園市復興區、臺東縣和平鄉、新竹縣之尖石鄉與五峰鄉、南投縣仁愛鄉、苗栗縣之泰安鄉與南庄鄉。布農族則分布於南投縣之仁愛鄉與信義鄉、花蓮縣之瑞穗鄉、卓溪鄉、玉里鎮、萬榮鄉，以及高雄市之三民區與桃源區，還有臺東縣之海端鄉、延平鄉、關山鎮（劉寧，1989）。

表 2 與圖 3 呈現 1964 年原住民各族之人口分布與其人口重心，可看到各族人口分布於山地鄉與平地鄉地區，而其各族之人口重心都在各族人口聚集之鄰近鄉鎮地帶，賽夏族之人口分布重心位於現今之苗栗縣南庄鄉，泰雅族位於臺中市和平區，布農族位於花蓮縣卓溪鄉，鄒族位於嘉義縣阿里山鄉，排灣族位於臺東縣達仁鄉，魯凱族位於屏東縣霧臺鄉，卑南族位於臺東縣卑南鄉，阿美族位於花蓮縣玉里鎮。從人口分布範圍來看，阿美族、泰雅族、布農族之分布較廣，因而其人口分布之標準距離較大，分別為約 46 公里、42 公里、38 公里，其後為排灣族，其標準距離為 24 公里，同時，這四族之人口數也相對較多。在人口數較少的賽夏族、鄒族、魯凱族、卑南族中，以魯凱族、鄒族分布較分散，其標準距離分別為 11810 公尺、11542 公尺，賽夏族與卑南族則相對較為集中，其標準距離各為 6855 公尺、2610 公尺。

單一重心的呈現與標準距離有其影響與限制。首先，由於各族群原始聚落分布的地點差距，較為分散或人數規模較多的族群都會擴大標準距

離，另一方面也反映不同族群遷移的能力。其次，由於北部區域磁吸效應影響，原居於中部或南部原住民族，其受到的影響也有不一的效果，因而產生重心與原聚落有落差之情形。

表 1：1958-2017 原住民人口於都市、山地鄉與平地鄉之分布

年代	人口數 (單位：人)			比重 (單位：%)		
	都市	山地鄉	平地鄉	都市	山地鄉	平地鄉
1958	1,403	106,195	89,072	0.7	54.0	45.3
1962	1,827	118,840	93,133	0.9	55.6	43.6
1995	90,799	154,096	122,084	24.7	42.0	33.3
2003	156,578	155,675	126,494	35.7	35.5	28.8
2004	167,113	155,398	128,303	37.1	34.5	28.5
2005	175,300	156,452	129,222	38.0	33.9	28.0
2006	185,194	155,936	129,669	39.3	33.1	27.5
2007	194,710	155,166	130,033	40.6	32.3	27.1
2008	204,423	154,812	130,492	41.7	31.6	26.6
2009	209,940	158,104	131,791	42.0	31.6	26.4
2010	217,258	158,439	132,058	42.8	31.2	26.0
2011	225,049	157,795	131,947	43.7	30.7	25.6
2012	233,035	156,894	131,755	44.7	30.1	25.3
2013	238,655	157,361	131,874	45.2	29.8	25.0
2014	241,610	160,346	132,202	45.2	30.0	24.7
2015	249,125	159,154	132,344	46.1	29.4	24.5
2016	255,354	159,280	132,448	46.7	29.1	24.2
2017	256,697	159,331	132,411	46.8	29.1	24.1

資料來源：臺灣省政府民政廳（1959、1963）、臺灣省原住民族行政局（1996）、內政部統計處內政統計查詢網、內政部社會經濟資料服務平台、內政資料開放平台

說明：此處都市之意義僅為非原鄉地區

表 2：1964 年原住民各族之人口分布重心

族別	人口數	經度	緯度	標準距離 (單位：公尺)	位置
泰雅族	54777	121.3264	24.30625	42072	臺中市 和平區平等里
賽夏族	2857	121.053	24.56743	6855	苗栗縣 南庄鄉東和村
布農族	24207	121.0408	23.41049	38032	花蓮縣 卓溪鄉卓清村
鄒族	3638	120.7789	23.42	11542	嘉義縣 阿里山鄉達邦村
排灣族	44692	120.7689	22.48251	24633	臺東縣 達仁鄉土坂村
魯凱族	6302	120.8211	22.79164	11810	屏東縣 霧臺鄉大武村
卑南族	6335	121.0058	22.76451	2610	臺東縣 卑南鄉東興村
阿美族	89752	121.3583	23.35655	46348	花蓮縣 玉里鎮東豐里

資料來源：人口資料採自王人英（1967）、人口重心與標準距離為作者根據該人口資料計算

### 一、1958-2017 年原住民之人口分布重心

檢視原住民族之人口分布，整體而言，1958 年到 2017 年之原住民族之分布重心，從東南方朝西北方向逐漸移動。1958 年的原住民人口重心位置在於花蓮縣的卓溪鄉，1962 年時則往西北方向移動，到 1995 年時，更往北移動到南投縣信義鄉的東南部，2010 年時跨越了信義鄉，重心位置在南投縣的仁愛鄉，此後每年都持續向西北方向逐漸移動。以距離來看，每年移動之距離不等，從 1958 年到 2017 年移動了約 55 公里，自 2003 年以

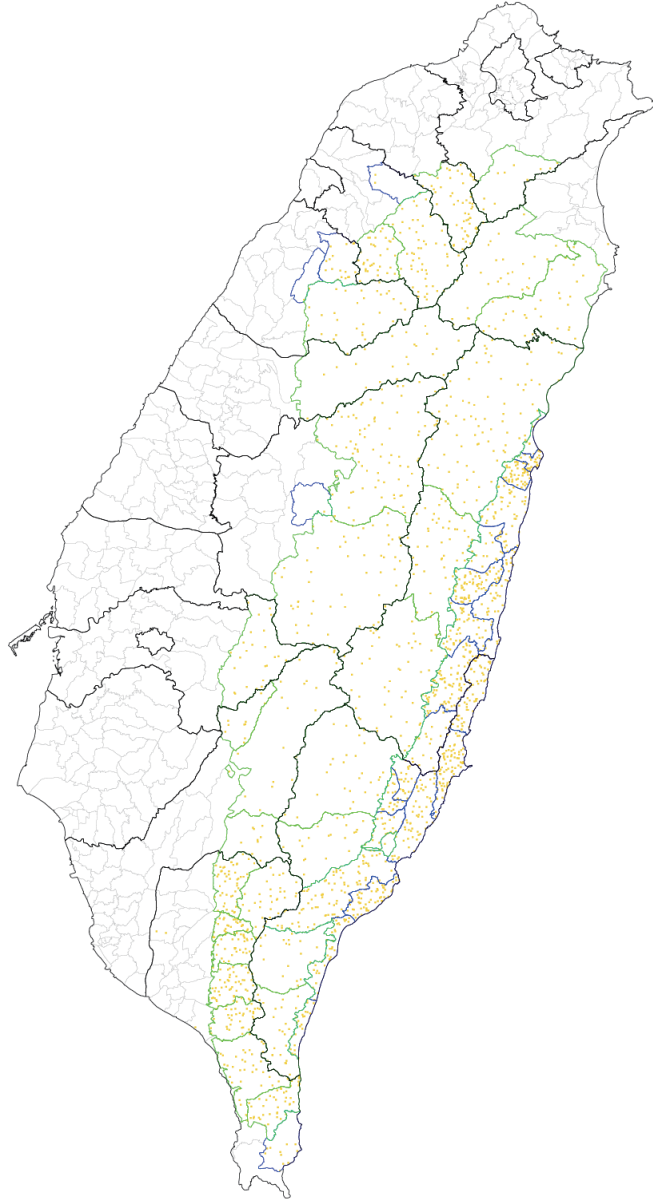


圖 1：1958 年原住民人口分布

資料來源：根據臺灣省政府民政廳（1959）資料繪製

說明：每點代表 100 人，山地鄉以綠線標示、平地鄉以藍線標示。

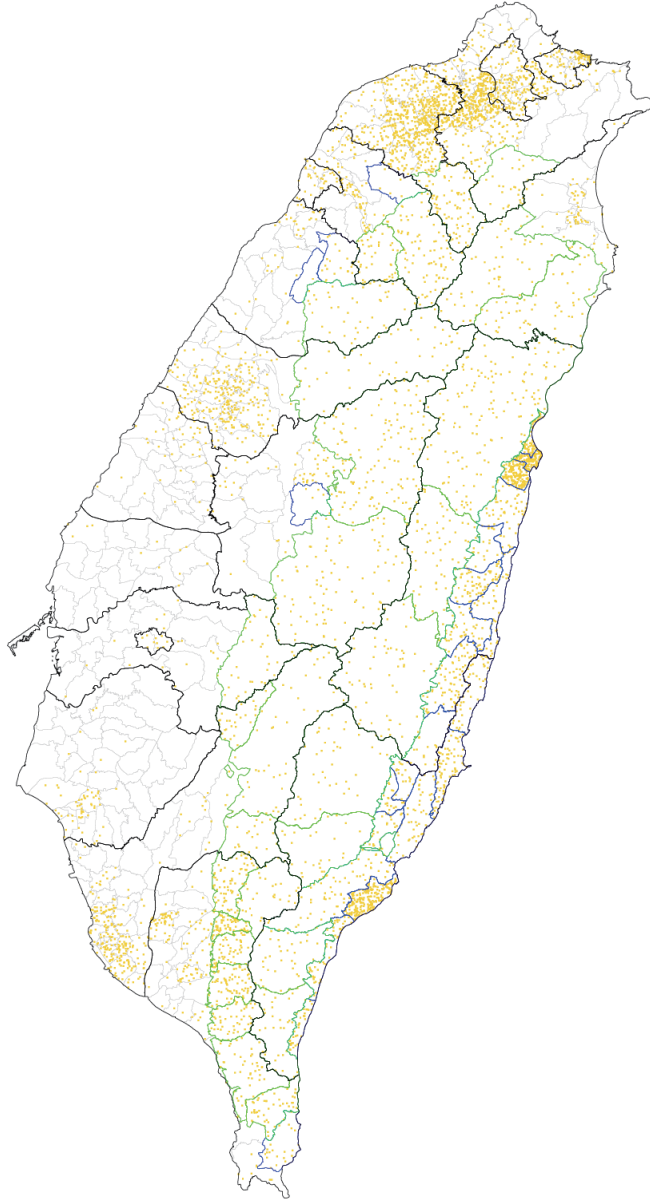


圖 2：2017 年原住民人口分布

資料來源：根據 2017 年 3 月原住民人口數（內政資料開放平台）繪製

說明：每點代表 100 人，山地鄉以綠線標示、平地鄉以藍線標示。



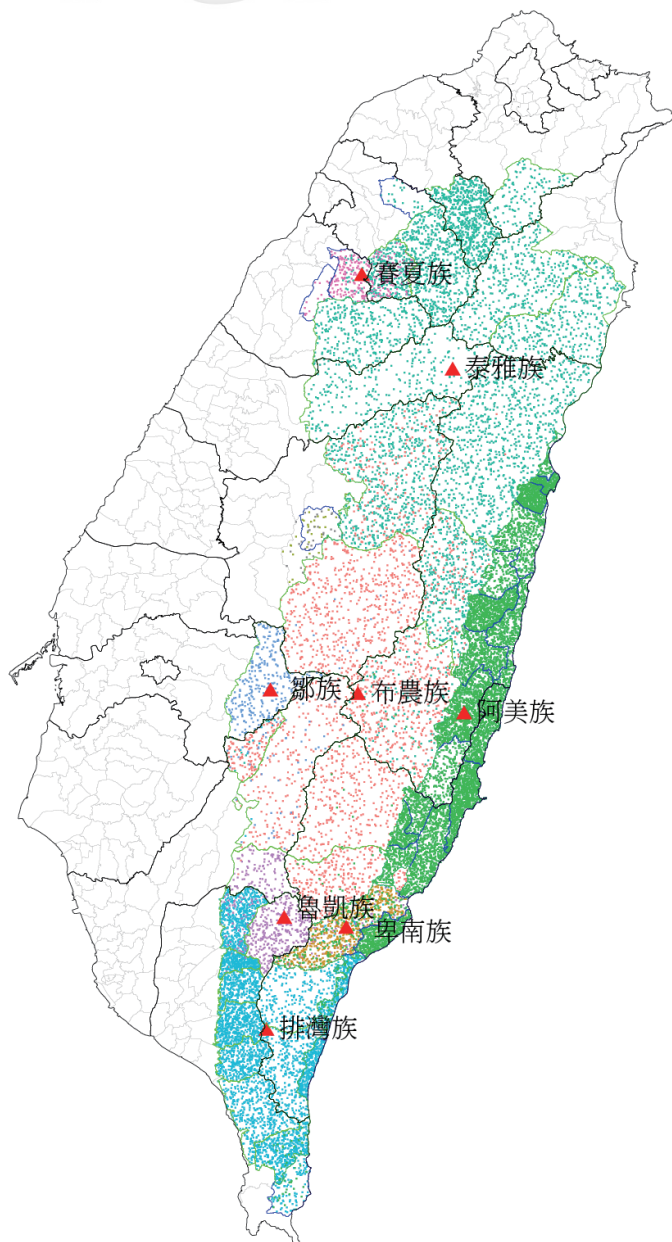


圖 3：1964 原住民各族人口分布與重心圖

資料來源：根據王人英（1967）原住民各族人口資料繪製

說明：每點代表 10 人，山地鄉以綠線標示、平地鄉以藍線標示。

來每年之移動距離在數公尺到 1 公里不等（參見表 4）。歷年人口重心的位置改變，反映了原住民人口在北部區域，尤其是新北市、桃園市、臺北市等地人口的增加（劉千嘉，2013）。

從各縣市人口數字來看（參見表 3），在 1958 年時，東部地區的花蓮縣與臺東縣原住民人口有 11 萬餘人，佔了原住民的六成人口，若再加上人數次多的屏東縣與南投縣將近 5 萬多人口，合計就佔了原住民人口之 81%，相對的，在北部地區的基隆市、新北市、臺北市、桃園市僅有一千多人，佔原住民人口僅約 3%。1995 年時花蓮縣與臺東縣原住民人口成長到將近 16 萬，但所佔總原住民人口比重降至約 43%，若加上居第三位位於南部的屏東縣之 5 萬人，共佔原住民人口約 56%，而此時，北部之桃園縣原住民人口已大幅增加到 26142 人，在所有縣市中位居第四，佔原住民人口 7%。若以基隆縣、臺北縣市、桃園縣合計來看，共佔了 16%，將近二成之原住民人口居於此區域。至 2003 年，東部之花蓮縣與臺東縣以及南部之屏東縣合計 21 萬多人口，比重為近 5 成，其次為桃園縣佔了 9%，臺北縣佔了 8%，以基隆縣、臺北縣市、桃園縣來看，共約 9 萬多人，佔 21%，已超過二成原住民人口。到了 2017 年時，花蓮縣、臺東縣的原住民人口有 16 萬 7 千多人，佔三成人口，基隆市、新北市（臺北縣）、臺北市、桃園市（桃園縣）等北部地區縣市的原住民人口 15 萬人，佔了 27%，也將近三成。顯見花蓮縣與臺東縣之原住民人口佔全部原住民人口之比重持續下降，由佔六成降低到三成，而北部區域之比重則持續上升，由微乎其微的 3%，增加到佔了約三成人口。

原住民人口之分布除了逐漸朝向臺灣之西北方向移動之外，歷年之人口分布離散程度可從標準距離來評估。在 1958 年時，標準距離為 84,577 公尺，此後之標準距離則逐漸拉大，在 1995 年時達 102,701 公尺，自

表 3：原住民人口於各縣市之人數與比重

縣市	1958		1995		2003		2017	
	人數	比重	人數	比重	人數	比重	人數	比重
花蓮縣	58055	29.52	83048	22.63	87025	20.00	92472	16.86
臺東縣	54780	27.85	75836	20.66	75019	17.24	74444	13.57
桃園縣	6117	3.11	26142	7.12	43240	9.94	70445	12.84
屏東縣	33290	16.93	50081	13.65	53552	12.31	58921	10.74
臺北縣	1018	0.52	23086	6.29	35776	8.22	54948	10.02
南投縣	13815	7.02	23734	6.47	26283	6.04	28903	5.27
臺中縣	2166	1.10	10055	2.74	15674	3.60	24186	4.41
新竹縣	9337	4.75	14735	4.02	16930	3.89	21250	3.87
高雄縣	4275	2.17	12147	3.31	14886	3.42	20019	3.65
宜蘭縣	6205	3.16	11078	3.02	13335	3.06	16868	3.08
臺北市	3	0.00	5975	1.63	10721	2.46	16239	2.96
高雄市	103	0.05	5402	1.47	8763	2.01	13775	2.51
苗栗縣	4977	2.53	7811	2.13	9075	2.09	11253	2.05
基隆市	80	0.04	5049	1.38	3714	0.85	9320	1.70
臺中市	0	0	2682	0.73	5219	1.20	9070	1.65
嘉義縣	2424	1.23	4260	1.16	4980	1.14	5830	1.06
彰化縣	20	0.01	2014	0.55	3643	0.84	5586	1.02
臺南縣	4	0.00	1379	0.38	2465	0.57	4803	0.88
新竹市	0	0	963	0.26	1841	0.42	3930	0.72
臺南市	1	0.00	643	0.18	1239	0.28	2774	0.51
雲林縣	0	0	447	0.12	1108	0.25	2356	0.43
嘉義市	0	0	412	0.11	650	0.15	1047	0.19

資料來源：臺灣省政府民政廳（1959、1963）、臺灣省原住民族行政局（1996）、內政部統計處內政統計查詢網、內政部社會經濟資料服務平台、內政資料開放平台

說明：為便於比較歷年之演變，此表之縣市名稱以六都改制前之舊稱與區域計算。

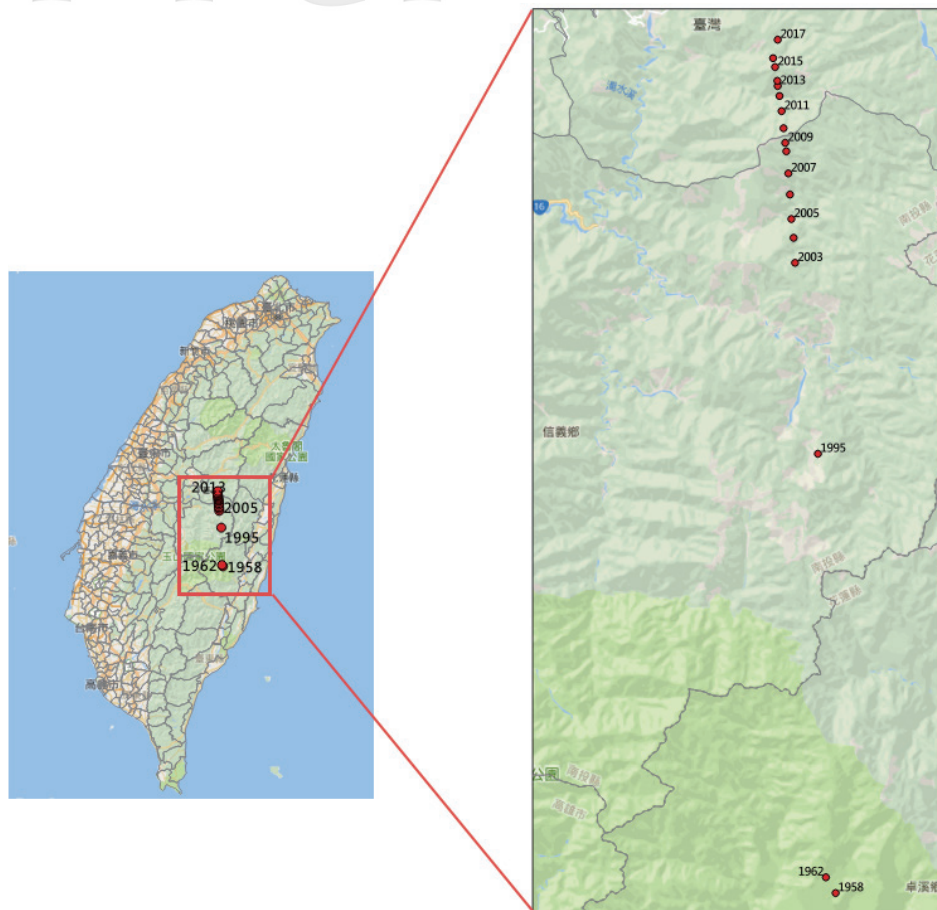


圖 4：1958-2017 年原住民族人口分布重心演變

資料來源：根據臺灣省政府民政廳（1959、1963）、臺灣省原住民行政局（1996）、內政部統計處內政統計查詢網、內政部社會經濟資料服務平台、內政資料開放平台等資料繪製

2004 年後，每年都增加了數百公尺，2017 年時，達 110,720 公尺，表示原住民人口除了向北部都會區移動之外，同時，整體而言，也讓原住民的人口空間分布更為分散。

表 4：1958-2017 年原住民人口分布重心

單位：公尺

年代	經度	緯度	標準距離	每年移動距離
1958	121.1606	23.40051	84,577	
1962	121.1544	23.40965	85,400	1,194
1995	121.1494	23.65511	102,701	824
2003	121.1349	23.76525	106,760	1,536
2004	121.1339	23.77975	107,173	1,609
2005	121.1325	23.79065	107,568	1,216
2006	121.1316	23.80484	108,022	1,574
2007	121.1306	23.81712	108,352	1,363
2008	121.1293	23.82994	108,623	1,426
2009	121.1286	23.83484	108,840	548
2010	121.1276	23.84332	109,003	946
2011	121.1263	23.85324	109,209	1,105
2012	121.125	23.86201	109,417	980
2013	121.1239	23.86781	109,546	654
2014	121.1237	23.87082	109,603	334
2015	121.1222	23.87882	109,684	898
2016	121.121	23.88394	109,817	581
2017	121.1239	23.89463	110,720	1,221

資料來源：根據臺灣省政府民政廳（1959、1963）、臺灣省原住民族行政局（1996）、內政部統計處內政統計查詢網、內政部社會經濟資料服務平台、內政資料開放平台等資料計算

說明：1995、2003 年之移動距離為 1962-1995、1995-2003 年平均移動距離。

## 二、2017 年原住民族各族分布情形

原住民各族之人口分布情形有很大之差異，因而造成各族之人口重心位置之差異。由於前述原住民族劃分演變，因而，在此並不作跨年之比較，以下將分述 2017 年之原住民各族群之人口分布狀況（參見表 5、

圖 5、圖 6)。

阿美族人口主要分布在花蓮縣(5萬人)與臺東縣(4萬人)的平地鄉，另外則集中在桃園市、新北市與臺北市，將近7萬人，其他則在臺中市、臺南市、高雄市、基隆市等都會地區從數千人到近萬人不等，所以，阿美族之人口可說主要在東部與北部地區兩個核心地帶，在各都會區則為次核心，另外在其他縣市亦有一些人口分布。其人口重心受到花東與北部人口影響，位於花東與北部之間，座落於南投縣仁愛鄉北邊。因其人口分布在各縣市，其標準距離為104,112公尺，為原住民族中人口分布第二分散之族群。

泰雅族主要分布在桃園市復興鄉、新竹縣尖石鄉、宜蘭縣大同鄉、苗栗縣泰安鄉、臺中市和平區、南投縣仁愛鄉、新北市烏來區等山地鄉一帶，約有8萬多人，佔了9成以上人口，另外沿著上述山地鄉周圍之平地鄉或者附近之都市地帶，如新北市、桃園市、新竹縣、苗栗縣、臺中市等縣市亦有數千人口。其人口相當集中，因而其人口重心座落於新竹縣之尖石鄉，其標準距離為約6公里。

排灣族人口主要分布在屏東縣、臺東縣之原住民鄉，共有6萬5千多人，高雄市亦有將近萬人，屏東縣、臺東縣、高雄市等縣市為排灣族人口分布的核心地帶，此外，在臺北市周圍、新北市之新莊區與板橋區、桃園市之龜山區與八德區等一帶也有近萬人，為其次要分布地區。排灣族人口在臺中市有6,000多人，臺南市有2,000多人，其他各縣市有數百人之譜。受到絕大多數人在屏東縣、臺東縣與高雄市，以及北部地區次要分布等之影響，其人口重心位於其主要分布地之稍微北邊的高雄市桃源區，由於其人口分布南北兩端，其標準距離為106,421公尺，在所有原住民族群當中為第三分散之族群。



布農族之人口重心位於南投縣的信義鄉，布農族人口主要集中在南投縣之信義鄉與仁愛鄉、高雄市之桃源區與那瑪夏區、臺東縣之海端鄉與延平區、花蓮縣卓溪鄉一帶，總共將近 4 萬人，佔了約 7 成人口，此外，在幾個大都會地區，如臺北市、新北市、桃園市則共計 8,851 人，佔了約 1 成 5 人口，而在臺中市有約 4 千多人，臺南市亦有 1,000 多人，其標準距離為約 8 公里。

雅美族人口主要集中於臺東縣蘭嶼鄉，共計 4,069 人，其他則零星分散在臺灣本島各縣市，最多的是在桃園市八德區與平鎮區等，計有 100 多人，此外，在新北市、臺北市、臺中市、高雄市等地亦各有數十人。若不計臺東縣蘭嶼鄉，以臺灣本島計算，其人口重心位於臺中市的和平區。

魯凱族大部分人口集中於屏東縣之霧台鄉、三地門鄉、瑪家鄉，以及臺東縣之卑南鄉、臺東市，還有高雄市之茂林區、桃源區、六龜區等，這些區域合計將近 9,000 多人，佔了 7 成人口。高雄市區之魯凱族人口亦有 600 多人，另外，在臺北市、新北市、桃園市、臺中市、臺南市各有 200 到 500 多人不等，其他縣市各有數十人之分布，人口重心位於高雄市桃源區，鄰近人口集中地的高雄市茂林區與屏東縣霧台鄉，其標準距離約近 9 公里。

卑南族主要集中在臺東縣之臺東市與卑南鄉，有 7,651 人，佔了約 5 成 5，其次在新北市與桃園市共 2,351 人，其他在花蓮有約 500 人，其他分布在臺北市、臺中市、臺南市等，其人口重心受到大多數人口位於花東之影響，因而人口重心位置離臺東市與卑南鄉不遠之臺東縣的卓溪鄉，但因其人口在北中南地區皆有相當人數，因而其標準距離達 111,240 公尺，為所有原住民族中人口分布最分散的族群。

鄒族人口主要集中在嘉義縣之阿里山鄉、番路鄉、中埔鄉，以及南投



縣信義鄉、高雄市那瑪夏區、嘉義市東區等一帶，有將近 5,000 人，佔了 6 成，此外，在臺北市、新北市、桃園市則有約 600 人，其他縣市地區也都有分布零星人口，其人口重心座落於絕大多數人口集中之嘉義縣阿里山鄉北邊，其標準距離為約 6.6 公里。

賽夏族人口主要分布在苗栗縣之南庄鄉、頭份市、獅潭鄉，以及新竹縣之五峰鄉、竹東鎮、尖石鄉等地共約近 4,000 人，其次在桃園市有近 1,000 人，新北市與臺北市有 600 多人，另外，在其他各縣市也都有各數十人，其人口重心受到北部人口的拉力，致使其人口重心位於新竹縣北埔鄉，鄰近其人口集中地—苗栗縣南庄鄉與新竹縣五峰鄉。其人口的分布在各族中可說是最為集中，其標準距離為 49,653 公尺，為各族中最低。

太魯閣族主要集中在花蓮縣之秀林鄉、萬榮鄉、吉安鄉、花蓮市、新城鄉，達 2 萬多人，其次則集中在桃園市、新北市、臺北市約 4 千多人，此外，在臺中市、臺南市、高雄市等地亦有部分人口，其人口重心受到絕大部分人口位於花蓮縣秀林鄉之影響，故其人口重心即位於花蓮縣秀林鄉，其標準距離為約 6 公里。

噶瑪蘭族主要分布在花蓮縣之豐濱鄉、新城鄉、吉安鄉、花蓮市等，有將近 600 多人，佔了其 4 成 5 的人口，其次在新北市與桃園市共 456 人，臺東縣亦有百餘人，臺北市、臺中市有數十人，其人口重心受到北部地區人口影響，因而位於稍北的花蓮縣秀林鄉，其標準距離約為 8 公里。

賽德克族人口集中於南投縣之仁愛鄉、埔里鎮、信義鄉，以及花蓮縣之秀林鄉、萬榮鄉、卓溪鄉等一帶，共計 7,000 多人，佔了大約 7 成人口，此外，鄰近的臺中市亦有 700 多人，在北部的桃園市與臺北市、新北市共有 900 多人，其他縣市各有數十人，其人口重心位於其人口集中的南投縣仁愛鄉，其標準距離為約 5 公里。

撒奇萊雅族其 7 成的人口分布在花蓮縣之花蓮市、瑞穗鄉、新城鄉、吉安鄉等一帶，共有約 600 多人，此外，則以桃園市為另一人口集中地，有將近 100 人，新北市、臺北市有 70 多人，其他縣市亦有零星人口，所以，其人口重心位於花蓮縣的秀林鄉，相當靠近其人口集中地的花蓮市等地，其標準距離約為 6 公里。

拉阿魯哇族主要分布於高雄市之桃源區、那瑪夏區、杉林區等，共有 300 人，佔了 8 成以上，其他則零星分布在高雄市區、臺中市、新北市等，其人口重心居於那瑪夏區旁的甲仙區，其標準距離為約 5 公里。

卡那卡富族絕大部分人口居住於高雄市那瑪夏區，計有 221 人，因在臺中市與桃園市有零星人口，因而將其人口重心稍微往北拉抬，其人口中心座落於那瑪夏區北邊鄰近的嘉義縣阿里山鄉，其標準距離為約 5 公里。

邵族人口集中在南投縣之魚池鄉、埔里鎮、水里鄉等，有 400 多人，佔了 5 成以上，另外在臺中市有約 150 人，其他在新北市、桃園市、臺北市亦有近 100 人，其人口重心稍微被拉離其人口集中地的魚池鄉，座落於南投縣的國姓鄉，其標準距離為約 6 公里。

整體而言，原住民族各族之分布可說以傳統居住地區為中心，然後向外擴散，有些族群的移動幅度較大，因而擴散到各地，如阿美族、排灣族、卑南族，其標準距離在 10 公里以上，而諸如賽夏族、賽德克族、拉阿魯哇族、卡那卡那富族等，除人數較少之外，人口分布也較集中，標準距離約在 5 公里左右。

### 三、2017 年原住民族於各縣市分布情形

若以縣市為單位之行政區域中的原住民族人口重心的角度切入（參見表 6），可以發現 2017 年原住民族人口集中於花蓮縣、臺東縣、桃園市、

表 5：2017 年各原住民族之人口分布重心

族別	人口數	經度	緯度	標準距離 (單位：公尺)	人口分布 重心位置
太魯閣族	30,820	121.4057	24.13182	62,853	花蓮縣 秀林鄉 富世村
卡那卡那富族	317	120.6864	23.31332	53,067	嘉義縣 阿里山鄉 茶山村
布農族	57,436	120.9911	23.72514	85,831	南投縣 信義鄉 雙龍村
卑南族	13,813	121.0632	23.44462	111,240	花蓮縣 卓溪鄉 卓清村
拉阿魯 哇族	367	120.6724	23.18557	50,764	高雄市 甲林區 小林里
邵族	774	120.8972	24.04777	63,188	南投縣 國姓鄉 北港村
阿美族	205,683	121.2714	24.09702	104,112	南投縣 仁愛鄉 合作村
泰雅族	88,265	121.2360	24.54165	60,712	新竹縣 尖石鄉 秀巒村
排灣族	98,855	120.7754	23.02244	106,421	高雄市 桃源區 寶山里
雅美族	540	121.0539	24.2038	111,249	臺中市 和平區 博愛里
鄒族	6,585	120.7469	23.5822	66,294	嘉義縣 阿里山鄉 豐山村

表 5：2017 年各原住民族之人口分布重心（續）

族別	人口數	經度	緯度	標準距離 (單位：公尺)	人口分布 重心位置
撒奇萊 雅族	891	121.4556	24.10463	64,127	花蓮縣 秀林鄉 富世村
魯凱族	13,119	120.7798	23.07826	87,386	高雄市 桃源區 寶山里
噶瑪蘭族	1,442	121.3786	24.18801	82,249	花蓮縣 秀林鄉 富世村
賽夏族	6,517	121.0829	24.64439	49,653	新竹縣 北埔鄉 外坪村
賽德克族	9,738	121.0982	24.07471	51,156	南投縣 仁愛鄉 新生村

資料來源：根據 2017 年 3 月村里現住原住民各族別人口（內政資料開放平台）  
資料計算

說明：為避免計算人口重心受到離島之影響，各族人數僅計算台灣本島，未包括  
金門縣、連江縣、澎湖縣、及蘭嶼等離島地區。

屏東縣、新北市等縣市。以下分述各縣市之原住民人口分布與人口重心位置。

在基隆市，原住民人口數為 9,300 多人，以北邊之中正區人數最多，達 3,918 人，次為西邊之七堵區 2,000 多人，其人口分布重心位於近似中間地帶之仁愛區，其標準距離僅約 5 公里。

臺北市的原住民人口數約 16,000 多人，除了大同區、中正區人數為 600 多人，其餘都將近在 1,000 到 2,000 多人之譜，其原住民人口分布重心落於大約中間位置之松山區，其標準距離僅約 5 公里。

以新北市而言，原住民人口數有將近 5 萬 5 千人，原住民人口集中在新北市之西南部分，以樹林區、新莊區人數最多，各達 5,000 人以上，其次在土城區、板橋區、中和區、三重區、蘆洲區、五股區等亦集中了約 17,500 多人，此外在東邊汐止區有近 4,500 人。所以其人口分布重心落於板橋區，而其標準距離則為 12 公里。相較其他縣市，新北市雖範圍廣大，但原住民人口分布相對集中。

桃園市的原住民人口數達 7 萬人，是除了東部之花蓮縣、臺東縣以外原住民人口數最多的縣市，桃園市可說是原住民人口分布之重鎮。在桃園市之原住民，以桃園市之中心地帶——桃園區、八德區、中壢區、龜山區、平鎮區、大溪區一帶為集中地帶，這些區都有 6,000 人以上之原住民人口，另外在東邊山區之復興區有 8,000 多人，而在桃園市區之外圍地帶——蘆竹區、大園區、楊梅區、龍潭區亦將近都各有 4,000 人，其人口分布重心位於將近桃園市中心之八德區，其標準距離約 12 公里。

若將北部區域合而觀之，可以發現，原住民族人口較多之鄉鎮乃為靠近鐵路或交通方便之處，從基隆之中正區延伸到桃園之楊梅區，成為原住民族集中的帶狀區域。

在新竹縣，原住民人口有 21,000 多人，在東邊山區之尖石鄉原住民人口達 8,000 人以上、五峰鄉為 4,000 人以上，鄰近之竹東鎮亦有 4,000 人以上，其餘以西邊之湖口鄉、竹北市各約近 1,000 人，其人口分布重心位於靠近東邊尖石鄉之橫山鄉，其標準距離為 15 公里。新竹市各區，東區、北區、香山區各有 1,000 多人之譜，其原住民人口分布重心位於北區，標準距離為 4 公里。

苗栗縣的原住民人口約 11,000 人，東邊之泰安鄉達 4,000 人以上、南庄鄉 2,000 人左右，北邊之頭份市、竹南鎮共約 2,200 多人，此外，在約

中部之苗栗市約 700 多人，其餘鄉鎮原住民人口數則相對較少，其原住民人口分布重心位於鄰近東邊泰安鄉之獅潭鄉，標準距離為 15 公里。

臺中市的原住民人口數為 33,000 多人，位於東邊之和平區人數最多，達 4,000 人以上，另外在市中心之東區、北區、西區、南區等合計 3,000 多人，而在市中心周圍之太平區、北屯區、大雅區、西屯區、南屯區、大肚區等各有 1,200 人到將近 3,000 人不等，因而，其原住民人口分布重心位於中間稍微靠北邊之潭子區，其標準距離為 17 公里。

彰化縣的原住民人數僅有 5,500 多人，以靠近臺中市制彰化市 1,200 多人為最多，在彰化市旁的花壇鄉、和美鎮各有 500 多人，與和美鎮接鄰之鹿港鎮有 400 多人，其餘鄉鎮中原住民人數從數十人到 200 多人不等，因而其原住民人口分布重心位於偏北之秀水鄉，其標準距離為 11 公里。

南投縣原住民人數有 28,000 多人，位居東邊之仁愛鄉與信義鄉人數最多，仁愛鄉有 12,600 多人，信義鄉有將近萬人，鄰近仁愛鄉之埔里鎮 3,700 多人，另則以靠西邊之南投市 800 多人為多，因而其原住民人口分布重心位於東邊之仁愛鄉，其標準距離因仁愛鄉、信義鄉幅員遼闊，標準距離達 24 公里，在所有縣市中，屬距離較遠之第五位。

雲林縣僅有 2,300 多人之原住民人口，以地理位置在東邊之斗六市人口較多，約 430 人，其鄰近之虎尾鎮 200 多人，另外在西邊臨海之麥寮鄉，亦有 460 多人，其餘鄉鎮約僅 100 多人以下，因而其人口分布重心位於東邊之虎尾鎮，其標準距離為 14 公里。

嘉義縣原住民人口有 5,800 多人，原住民人口分布主要位於東邊之阿里山鄉，有約 3,500 人，另外以阿里山鄉旁的番路鄉約有 500 人上下，其餘鄉鎮則各約數十人到 200 多人，所以其原住民人口分布重心位於番路鄉，標準距離為 18 公里，另外，嘉義市則有 1,000 多人之原住民人口。

臺南市有 7,000 多人之原住民族，分布於永康區，該區有將近 2,000 人，東區有 800 人，北區將近 500 人，安南區有將近 600 人，中西區、南區、仁德區、歸仁區各有 300 人以上，這一帶地區成為臺南市原住民集中之區域，其餘鄉鎮中，新營區、善化區各有 200 多人之外，其餘鄉鎮僅數十人到 100 多人之譜，因而臺南市之原住民人口分布中心位於永康區。

高雄市原住民人口有 33,000 人，以東北部之桃源區、那瑪夏區、茂林區原住民人口數較多，共約 8,000 多人，另外在小港區、鳳山區、前鎮區、左營區、楠梓區、大寮區等亦是原住民集中之地，上述這些區原住民各有 1,500 到 3,500 不等之人數，岡山區亦有 1,000 多人，其餘各區有數十到數百人，因而，高雄市之原住民人口分布重心受到兩邊聚集地之拉扯，其重心位置位於中間之旗山區，由於高雄市包括以往之高雄縣，從西向東之距離較廣，其人口分布之標準距離為 32 公里，僅次於花蓮縣，而為相當分散之縣市。

屏東縣，原住民人口數為 58,000 多人，其原住民人口主要分布於靠東邊山脈一帶之鄉鎮，其中，三地門鄉人數達 7,200 多人，瑪家鄉為 6,000 多人，泰武鄉 5,000 多人，霧臺鄉 3,000 多人，來義鄉 7,000 多人，春日鄉 4,600 多人，獅子鄉 4,500 多人，牡丹鄉 4,500 多人，滿州鄉 2,100 多人，在此一狹長地帶聚集了約 4 萬多人，另外在西邊之屏東市也有 4,500 多人，約略中間之潮州鎮有 2,200 多人，因而其人口重心位於東邊約中間之來義鄉，而由於其原住民人口分布範圍遼闊，其標準距離達 26 公里，僅次於花蓮縣、高雄市、臺東縣，而為人口較為分散之縣市。

臺東縣仍為原住民主要聚集之第二大縣市，有將近 75,000 人，約位於中間之臺東市原住民人數最多，超過 2 萬人，其次為北邊沿海之成功鎮有 7,600 多人，另外，與臺東市接鄰的卑南鄉有 6,500 多人，各鄉鎮原住



民人數都在 2,000 人以上，所以，其原住民人口分布重心位於卑南鄉，由於其分布範圍較廣，因而其標準距離達 31 公里，僅次於花蓮縣與高雄市。

花蓮縣為原住民人口數最多之縣市，人數達 92,000 多人，在花蓮縣各鄉鎮中，僅萬榮鄉、鳳林鎮之人口數在 1,600 到 2,000 左右、豐濱鄉在 3,600 人左右以外，其餘都在 4,600 人以上，人數最多的為吉安鄉，達 15,000 多人，次為秀林鄉，達 13,000 多人，再次為花蓮市，達 12,000 多人，其原住民人口分布以北邊之花蓮市、吉安鄉、秀林鄉為一聚集區域，其他區域則堪稱平均，其原住民人口分布重心位於大約花蓮縣中部偏北之鳳林鎮。由於其幅員遼闊，花蓮縣之標準距離達 32 公里，為所有縣市中，標準距離最大之縣市。

宜蘭縣有 16,000 多人之原住民人口，以其南邊之大同鄉、南澳鄉原住民人口數較多，各在 5,000 人以上，其次則以宜蘭市與羅東鎮人數較多，分別約 1,300、1,500 多人，其餘鄉鎮則在數百人之間。因而其原住民人口分布重心位於大同鄉，其標準距離約 18 公里。

從各縣市鄉鎮區之原住民人口分布來看，可以發現，除山地鄉、平地鄉之鄉鎮原住民人口仍多之外，原住民若於非山地鄉與非平地鄉地區，則多聚集於都會地區，包括各大都會區以及各縣之縣轄市。以縣市人口數而言，花蓮縣、臺東縣人口數仍分屬一、二，但桃園市的原住民人口為已高居第三位，屏東縣居第四位，新北市亦高居第五位。因而原住民人口之分布整體趨勢為往都市、北部集中。

以標準距離而言，嘉義市、新竹市、基隆市、臺北市之標準距離在 6 公里以下，雖然這些縣市相較其他縣市腹地不大，但也顯示居住在這些地區之原住民相對集中，至於幅員廣闊的花蓮縣、高雄市、臺東縣之標準距離在 30 公里以上，其次屏東縣、南投縣之標準距離分別為約 26 公里、24

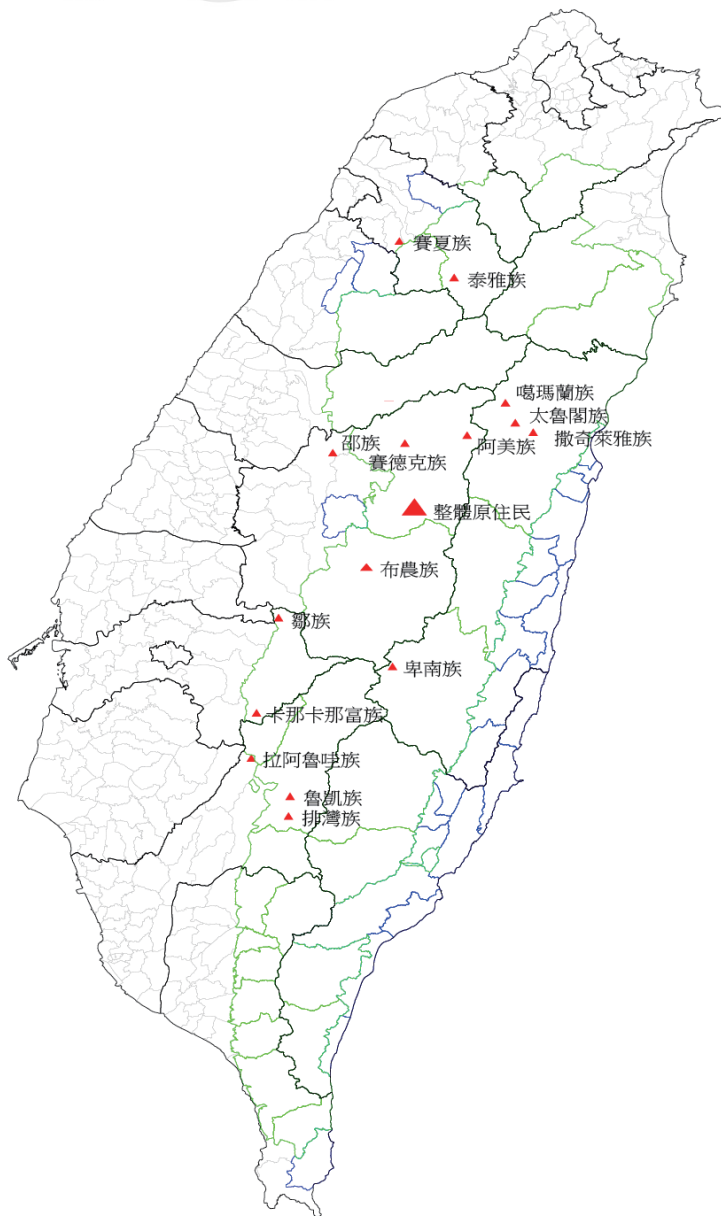


圖 5：2017 年原住民各族人口重心位置圖

資料來源：根據 2017 年 3 月村里現住原住民族別人口（內政資料開放平台）資料繪製

說明：雅美族人口主要分布於蘭嶼鄉，因而不以地圖呈現其人口重心。

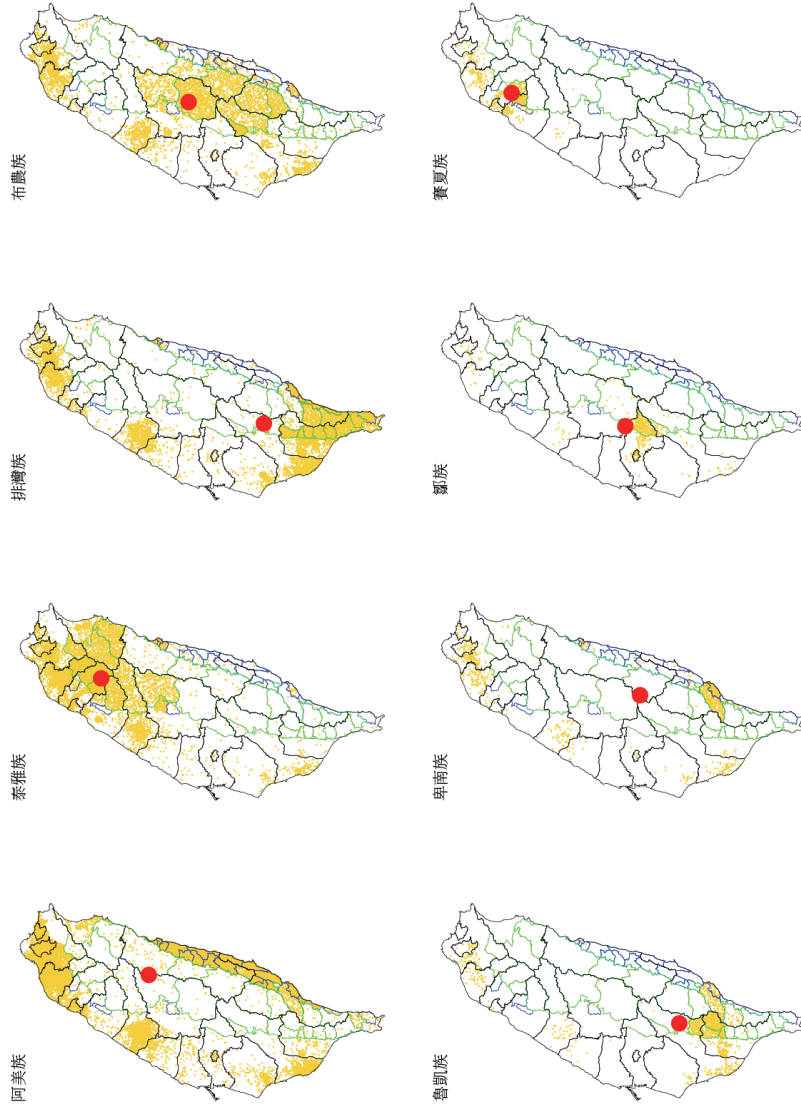


圖 6：2017 年各族人口重心與分布

資料來源：根據 2017 年 3 月村里現住原住民族別人口 (內政資料開放平台) 資料計算  
說明：每點代表 10 人，山地鄉以綠線標示、平地鄉以藍線標示。

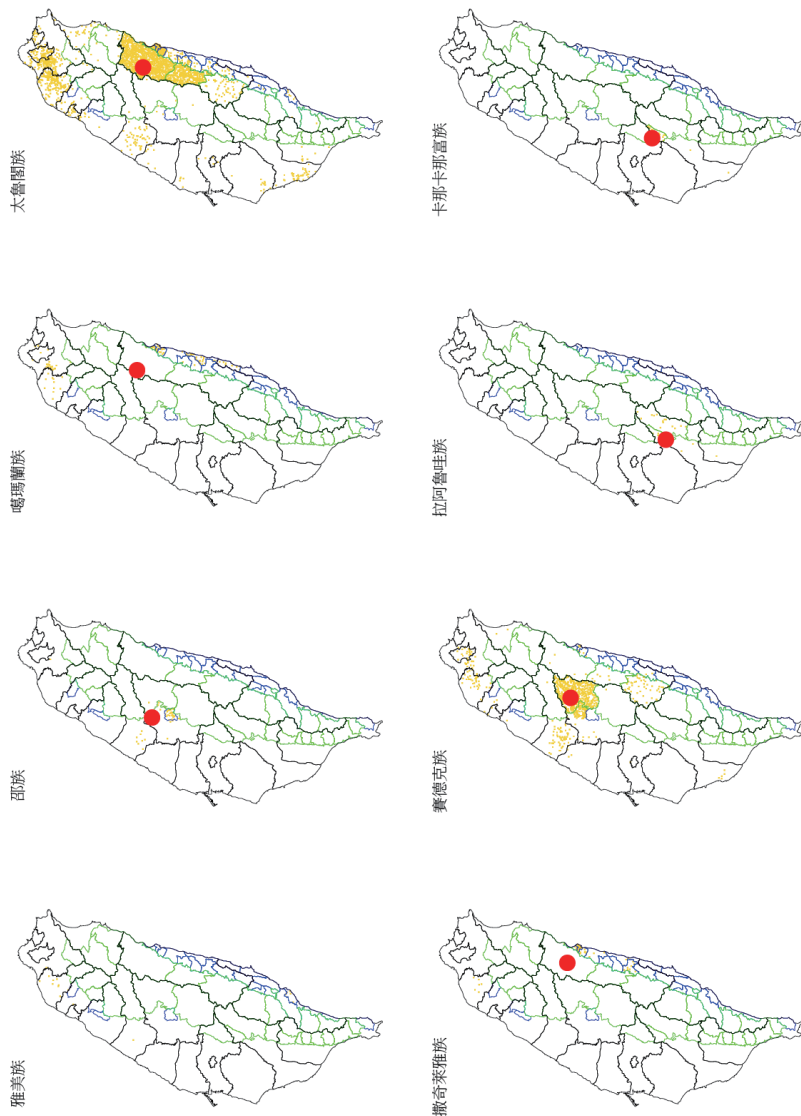


圖 6：2017 年各族人口重心與分布（續）  
資料來源：根據 2017 年 3 月村里現住原住民族別人口（內政資料開放平台）資料計算  
說明：雅美族人口主要分布於蘭嶼鄉，因而不呈現其人口重心。

公里。而區域亦廣的新北市以及桃園市之標準距離約在 12 公里，也顯示此縣市之原住民居住亦相對集中。

各縣市的土地面積與幅員大小、形狀有別以及原住民人口於各縣市鄉鎮區之分布狀況不同，致使標準距離反映出截然不同的情況。以原住民人口同為五萬餘人的新北市和屏東縣而言，其距離重心的標準距離竟有一倍以上之差距，由此可知，站在地方自治的角度，無論是醫療照顧、社會福利服務、教育等等層面之服務輸送，各縣市在平地鄉、山地鄉，抑或都會區，應該配合地理空間中的人口分布，應有不同之安排，才能反映真實現況，並滿足原住民族的需求，達到最有效之資源配置。

## 肆、結語

臺灣原住民人口隨著臺灣的都市與經濟發展，逐漸從絕對多數居住於傳統原住民族地區，到散佈在各地，而且在山地鄉與平地鄉之外的都市地帶的原住民人口已經逐漸居於多數，到目前，居住於都市地帶之比重以高達接近五成，按此趨勢，則可預見未來原住民之人口仍會朝都市地區增加。

從各族的人口分布來看，各族人口都是以其傳統原住民族居住地區為中心而向外移動擴散，逐漸移動到其傳統地區周圍之都市地帶，至於其他移動到外地的人口，則多半移動到都會地區，諸如臺北市、新北市、桃園市、臺中市、臺南市、高雄市吸納了較多的原住民人口。原住民族各族的人口分布重心主要是受到傳統居住地區與都市人口的數量之影響而各異其趣。各族之人口分布差異甚大，如阿美族、排灣族、卑南族之人口分布範圍較大，以阿美族而言，可說全台都有阿美族之人口分布，因而，這些族

表 6：2017 年原住民於各縣市之人口分布重心

縣市	人口數	經度	緯度	標準距離 (公尺)	鄉鎮 市區	村里	地標
新北市	54,948	121.4729	25.01561	12,890	板橋區	西安里	近板橋區中山路民生陸橋、銀行
臺北市	16,239	121.5489	25.05577	5,780	松山區	松基里	臺北長庚醫院
桃園市	70,445	121.2718	24.94022	11,916	八德區	竹園里	大多為工廠、但該里有一間小學
臺中市	33,256	120.7156	24.19407	17,134	潭子區	聚興里	鄰近八寶圳
臺南市	7,577	120.2474	23.05282	12,885	永康區	三民里	宮廟、近國道一號
高雄市	33,794	120.4496	22.78750	32,335	旗山區	南勝里	近省道快速道路
宜蘭縣	16,866	121.6809	24.58745	18,836	大同鄉	寒溪村	近番社坑溪、農場
新竹縣	21,236	121.1581	24.68835	15,365	橫山鄉	豐田村	近油羅溪
苗栗縣	11,253	120.9309	24.51996	15,764	獅潭鄉	新店村	鄰近大東勢溪
彰化縣	5,586	120.5158	24.01815	11,474	秀水鄉	金興村	位中山高速公路
南投縣	28,903	121.0115	23.88277	24,589	仁愛鄉	中正村	近卓社林道鹽土溪
雲林縣	2,356	120.4016	23.71684	14,801	虎尾鎮	北溪里	近有才寮大排水溝
嘉義縣	5,830	120.6203	23.44135	18,426	番路鄉	公田村	近八掌溪
屏東縣	58,921	120.6708	22.51791	26,540	來義鄉	來義村	近林邊溪、派出所
臺東縣	74,444	121.1232	22.84095	31,568	卑南鄉	嘉豐村	近卑南溪、初鹿牧場
花蓮縣	92,472	121.4807	23.80634	32,363	鳳林鎮	林榮里	附近有農場或民宿
基隆市	9,320	121.7492	25.12404	4,739	仁愛區	水錦里	近銘傳國中
新竹市	3,930	120.9593	24.80024	4,172	北區	育英里	廟、銀行、加油站
嘉義市	1,047	120.4490	23.48036	2,434	西區	國華里	公園、銀行、餐廳等

資料來源：根據 2017 年 3 月村里現住原住民族別人口（內政資料開放平台）資料計算  
說明：本表人數僅包括台灣本島，未包括離島地區。

之標準距離亦較大，反映其人口分散程度。而諸如賽夏族、鄒族等，除人口數較少之外，分布亦較集中，其標準距離較小。

由於各族於身份認定的演變，原住民族由 9 族到目前之 16 族，因而難以進行歷年來各族之人口分布變遷。但是，總體而言，原住民族的人口分布明顯朝都市地區移動，人口重心位置則持續受到北部都會地區人口增加之影響，從 1958 年到 2017 年，原住民之人口分布重心雖移動速度有快有慢，但是，整體趨勢則是非常明顯的從南部逐漸移向北部，顯見各族群皆受到北部磁吸效應的影響，只是影響的程度不一。

就各縣市而言，原住民人口仍多分布在山地鄉、平地鄉之鄉鎮，於山地鄉與平地鄉之外地區，則多聚集於都會地區，包括各大都會區以及各縣之縣轄市。花蓮縣、臺東縣、桃園市、屏東縣、新北市為較多原住民人口之現。以標準距離而言，嘉義市、新竹市、基隆市、臺北市之標準距離在 6 公里以下，幅員廣闊的花蓮縣、高雄市、臺東縣之標準距離在 30 公里以上，屏東縣、南投縣之標準距離為約 26 公里、24 公里，新北市以及桃園市之標準距離約 12 公里，顯示於此縣市之原住民居住相對而言較為集中。

然而，本文之資料乃根據戶籍之資料，所反映的是戶籍登記人口，至於未辦理戶籍轉移之人口及流動人口等，則非此資料所能掌握。對於人口重心的計算，也會隨族群規模、分散狀況或地理環境限制，影響其標準距離的計算。

此外，雖然原住民人口朝都市地帶移動，但是，都市原住民所居住的地區並非均勻分散在各區，而是有聚集在某些地區的趨勢，原住民於都市之人口分布是否與非原住民有居住隔離的現象，乃是值得進一步探討之議題。遷移的原因很多，本文反映遷移所產生之後果。然而，遷移背後的原因可能為求學、就業、通婚等原因，本文囿於資料的限制，僅能就遷移之



後果進行討論，呈現空間上的變遷趨勢。有關社會距離等之量測，更能凸顯空間分布背後的意涵，有待更進一步資料的釋出，釐清遷移背後的動機與社會隔離的情況。

另外，本文從人口分布重心的角度來探討原住民人口之分布情形，僅檢視人口數量之增減與分布，並未考量人口特徵，諸如教育程度、年齡等皆未考量。在少子化與老化社會的風暴之下，原住民人口之老化情形如何，以及其分布又為如何，結合社會福利資源之配置考量，此乃亦為需重視之問題。

## 參考文獻

- 內政部內政資料開放平台。2017。〈村里現住原住民族別人口〉  
（<http://data.moi.gov.tw/MoiOD/default/Index.aspx>）（2017/8/1）。
- 內政部社會經濟資料服務平台。2017。〈臺北市行政區原住民戶口數〉（[https://segis.moi.gov.tw/STAT/Web/Portal/STAT\\_PortalHome.aspx](https://segis.moi.gov.tw/STAT/Web/Portal/STAT_PortalHome.aspx)）（2017/8/1）。
- 內政部統計處內政統計查詢網。2017。〈原住民人口〉（<http://statis.moi.gov.tw/micst/stmain.jsp?sys=100>）（2017/8/2）。
- 王人英。1967。《臺灣高山族的人口變遷》。臺北縣南港：中央研究院民族學研究所。
- 王佳煌、李俊豪。2013。〈臺北都會區居住模式之研究（1980-2010）：隔離、分殊、群聚或階層？〉《臺灣社會研究季刊》42 期，頁 57-107。
- 王淑英。2011。〈都市原住民婦女生活史〉收於蔡明哲等著《臺灣原住民史－都市原住民史篇》頁 127-174。南投市：臺灣省文獻委員會。
- 李瑞麟、錢學陶、張德偉。1991。〈臺灣地區人口成長與分布變遷之研究－民國 40 年～民國 78 年〉《都市與計劃》18 卷，1 期，頁 125-142。
- 侯建州、黃源協、張麗玉。2012。〈原住民族健康照顧需求與問題之研究〉《臺灣原住民族研究季刊》5 卷，2 期，頁 115-154。
- 孫清山。1997。〈戰後臺灣都市之成長與體系〉收於蔡勇美（編）《戰後臺灣都市之成長與體系》頁 63-104。臺北：巨流。
- 徐茂炫、陳建亨、黃彥豪。2011。〈逾百年臺灣縣市人口興衰之轉折：1897－2010〉《人口學刊》43 期，頁 109-135。
- 章英華、林季平、劉千嘉。2010。〈臺灣原住民的遷移及社會經濟地位之變遷與現況〉收於章英華、蔡勇美（合編）《臺灣原住民政策變遷與社會發展》，頁 51-120。臺北市：中央研究院民族學研究所。
- 陳寬政。1997。〈臺灣北部區域的都會發展與人口分佈〉收於蔡勇美（編），《臺灣北部區域的都會發展與人口分佈》，頁 105-126。臺北：巨流。
- 張朝琴。2008。〈貧窮與健康－社經地位與原住民族健康問題探析〉《國立嘉義大學通識學報》6 期，頁 461-481。
- 臺灣省政府民政廳編。1959。《臺灣省戶籍統計要覽（民國 35 年到 47 年戶籍統計年報）》。南投縣：臺灣省政府民政廳。
- 。1963。臺灣省戶籍統計要覽（中華民國五十一年年報及季報）。南投縣：臺灣省政府民政廳。

- 臺灣省原住民族行政局編。1996。《臺灣省八十四年底原住民人口資料表》。臺北市：臺灣省原住民族行政局。
- 劉一龍。2012。〈臺灣區域人口遷徙的再分析：「遷移轉型」概念之運用〉《人口學刊》45期，頁35-75。
- 劉千嘉。2013。〈北部地區都市原住民的移徙與轉進〉《地理學報》69期，頁83-104。
- 劉克智、董安琪。2003。〈台灣都市發展的演進—歷史的回顧與展望〉《人口學刊》26期，頁1-25。
- 劉寧。1989。《重修臺灣省通志：卷三住民志，同胄篇》。臺中市：臺灣省文獻委員會。
- 蔡明哲（編）。2001。《臺灣原住民史：都市原住民史篇》。南投市：臺灣省文獻委員會。
- 鄭麗珍、李明政。2010。〈臺灣原住民的遷移及社會經濟地位之變遷與現況〉收於章英華、蔡勇美（合編）《臺灣原住民政策變遷與社會發展》頁51-120。臺北市：中央研究員民族學研究所。
- 謝高橋、黃維憲、柯瓊芳。1991。《臺灣山胞遷移都市後適應問題之研究》。臺北：政院研考會。
- Aboufadel, Edward and David Austin. 2006. "A New Method for Computing the Mean Center of Population of the United States." *The Professional Geographer* No.58, 65-69.
- Siegel, Jacob S. and David A. Swanson. 2004. *The methods and materials of demography*, San Diego, CA, London: Elsevier Academic Press.
- U.S. Bureau of the Census. 2011. *Centers of Population Computation for the United States 1950 - 2010*, Washington, DC.

# The Spatial Distribution and Center of Indigenous Population in Taiwan

Yung-Ming Wu

*Ph.D. Candidate, Department of Sociology,  
National Chenchi University*

Ya-Chi Chen

*Assistant Professor, Department of Health Care Management,  
National Taipei University of Nursing and Health Sciences*

Hsin-Mu Chen

*Associate Professor, Department of Sociology,  
National Chenchi University*

## Abstract

In 1906, the indigenous population in Taiwan was 110,000. By 2017, the indigenous population increased to 540 thousand. Since the 1960s, with the economic transformation of Taiwan, population has gradually migrated to the urban areas. The distribution of the indigenous peoples was originally concentrated in the traditional indigenous areas. By 2017, nearly half of the indigenous population resides in urban areas. The distribution of the indigenous people presents dramatic changes recently. This paper depicts the trend of the distribution of the population of the indigenous peoples from 1958 onwards by calculating the center of population and standard distance.

This paper shows that the population of the indigenous is obviously moving towards the urban areas. The center of population continues to be affected by the increase of the population in the northern metropolitan areas,

and gradually moves northward. At the same time, the dispersion of the indigenous people increases. In addition, the population distribution of various ethnic groups is diversified, Amis, Puyuma, Paiwan ethnic distribution, for example, is more dispersed, while the Atayal family is more concentrated. The standard distance of the distribution of the indigenous population in each county is very different. In order to meet the needs of indigenous people, the local government should be immediately proceeded with different policy in delivering social welfare services, medical care, education and so on.

**Keywords:** indigenous population, center of population, urbanization