

國立政治大學國家發展研究所

碩士論文

育嬰假對於幼兒發展的影響：
臺灣幼兒發展資料庫之運用

指導教授：蘇昱璇 博士

研究生：蔡昂叡 撰

中華民國一一零年八月

摘要

近年來，臺灣面臨少子化困境，新生兒的數目逐年下降，在 2020 年首次出現了人口負成長，使得臺灣在未來可能會遇到消費力降低、政府稅收減少、人才短缺等問題。政府在推出各式政策鼓勵生育的同時，亦須思考如何使每個出生的幼兒獲得妥善照護，才可能促使人口的「量」跟「質」同時提升，讓臺灣持續保持競爭力。過去研究指出，高品質的早期幼兒照護能夠使他們在未來有更好的發展，造成的影響包含了幼兒健康、智力、未來的勞動收入、犯罪率、教育程度等，而育嬰假（Parental Leave）是實務上常用來做為鼓勵生育、同時提供幼兒照護的政策之一。本研究使用「臺灣幼兒發展調查資料庫」之統計資料，探討育嬰假對於 36 月齡和 48 月齡幼兒發展的影響，使用主成分分析（Principal components analysis, PCA）篩選幼兒發展變項，並透過傾向分數配對法（Propensity Score Matching, PSM）處理內生性問題，以估計育嬰假之影響程度。

研究發現在 t 檢定之下，有經歷父母請育嬰假的幼兒各項發展均較佳，但納入控制變數以及經過傾向分數配對法處理後，育嬰假對於幼兒發展幾乎沒有顯著相關。其他因素如女性幼兒、母親國籍為臺灣人、是家中第一個出生的幼兒、父母教育程度愈高和家庭月收入中位數以上，與幼兒發展具有顯著正相關。請育嬰假與 36 月齡到 48 月齡的進步幅度亦無顯著關聯。Logit 模型發現教育程度較高的母親較可能請育嬰假，本研究推論這樣的母親在請育嬰假的同時也運用各種資源與努力促進幼兒的發展，可能解釋了為何在完整的迴歸模型中，育嬰假與幼兒發展的關係不再顯著。

關鍵字：育嬰假、學齡前幼兒、認知發展、語言發展、社會情緒發展、身體動作發展

Abstract

In recent years, Taiwan's birth rate has been decreasing. In 2020, the negative population growth occurred for the first time and may induce problems such as consumption declines, lower government tax revenues, and talent shortages in the future. While the government uses various pronatalist policies, it is important to make sure that the "quantity" and "quality" of population can be improved at the same time. Studies have pointed out that the investment in early childhood can lead to better development in the future, including child health, intelligence, future labor income, crime rate, education level, etc. Parental leave is one of the most commonly used policies to encourage childbirth and provide child care. Using the data from "Kids in Taiwan: National Longitudinal Study of Child Development and Care" to explore how parents' choice of taking the parental leave relates to preschoolers' developmental outcomes at 36 months old and 48 months old. This study also utilizes the principal components analysis (PCA) to select variables for the developmental outcomes and uses propensity score matching (PSM) to mitigate the potential threat of endogeneity from the ordinary least square (OLS) estimations.

Preschoolers with parents taking parental leave show better developmental outcomes in t tests. After controlling for additional variables and applying the PSM, there is almost no statistically significant relationship between parental leave and developmental outcomes. Estimation results suggest that other factors including female children, Taiwanese mothers, firstborns, higher education level of parents and higher monthly income are associated with better developmental outcomes. The progress between 36 and 48 months old is also not significantly correlated with parental leave status. According to the Logit model, higher educated mothers are more likely to take the parental leave, and these mothers may also utilize more resources to promote children's development. This may explain why we do not observe significant correlations with parental leave in the regression models.

Keywords: Parental leave, Preschoolers, Cognitive development, Language development, Social-emotional development, Motor development

目錄

第壹章 緒論	1
第一節 研究背景與動機	1
第二節 研究問題與目的	4
第三節 研究流程	4
第貳章 文獻回顧	5
第一節 在幼兒時期的投資	5
第二節 幼兒發展與育嬰假	7
第參章 研究方法與資料來源	16
第一節 理論框架	16
第二節 實證模型	17
第三節 研究資料來源	19
第肆章 研究結果	28
第一節 育嬰假對於幼兒發展的影響	28
第二節 幼兒發展的進步幅度與育嬰假的關係	53
第三節 小結	55
第伍章 結論	58
參考文獻	60
A. 中文文獻	60
B. 英文文獻	62
附錄	68

圖表目錄

圖 1-1	請育嬰假總件數與男性佔比.....	3
圖 3-1	家庭每月收入分佈圖.....	25
表 3-1	依變數之敘述統計表 (PCA 後)	21
表 3-2	自變數：育嬰假	22
表 3-3	自變數：家庭資料之敘述統計表.....	24
表 3-4	自變數：整理後父母親教育程度之敘述統計表.....	27
表 3-5	自變數：整理後工作之敘述統計表.....	27
表 4-1	各項發展之 T 檢定	28
表 4-2	36 月齡組之迴歸結果	31
表 4-3	48 月齡組之迴歸結果	32
表 4-4	請育嬰假長短對於各項發展的影響 (含沒請的)	33
表 4-5	請育嬰假長短對於各項發展的影響 (不含沒請的)	34
表 4-6	是否請育嬰假與每月收入中位數.....	36
表 4-7	以家庭所得中位數切分子樣本 (中位數以上)	37
表 4-8	以家庭所得中位數切分子樣本 (中位數以下)	38
表 4-9	是否請育嬰假與是否為家中第一個出生.....	40
表 4-10	以是否為家中第一個出生切分子樣本 (是)	41
表 4-11	以是否為家中第一個出生切分子樣本 (不是)	42
表 4-12	是否請育嬰假與幼兒性別.....	44
表 4-13	以幼兒性別切分子樣本 (女性)	45
表 4-14	以幼兒性別切分子樣本 (男性)	46
表 4-15	36 月齡組之迴歸結果 (剔除母親全職在家的幼兒後)	48
表 4-16	48 月齡組之迴歸結果 (剔除母親全職在家的幼兒後)	49
表 4-17	請育嬰假與否之 LOGIT 迴歸 (邊際效果)	51
表 4-18	配對後的平均處理效果.....	53
表 4-19	進步幅度之迴歸結果.....	54
表 4-20	迴歸邊際效果整理.....	56
表 4-21	各個子樣本的邊際效果整理.....	57
附錄表 1	父母親五等社經地位量表	68
附錄圖 1	36 月齡組的傾向配對分數配對前後	69
附錄圖 2	48 月齡組的傾向配對分數配對前後	69

第壹章 緒論

第一節 研究背景與動機

近年來，臺灣面臨少子化困境，新生兒的數目逐年下降，在 2020 年首次出現了死亡人數超越新生兒數的「生死交叉」，正式進入人口負成長¹，使得臺灣在未來可能會遇到消費力降低、政府稅收減少、人才短缺等問題。政府鑒於人口負成長將衝擊未來的勞動供給人力，主張積極朝「提升生育率」、「強化育才留才攬才」、「提升婦女與中高齡勞參率」、「推動地方創生」等四大方向努力，以穩定人口結構、維持國家競爭力²。政府在推出各式政策鼓勵生育的同時，亦須思考如何使每位出生的幼兒獲得妥善照護，才可能促使人口的「量」跟「質」同時提升，讓臺灣持續保持競爭力。2000 年的諾貝爾經濟學獎得主 James Heckman 提出著名的「The Heckman Equation」，認為將教育和發展資源投資於弱勢家庭能使他們獲得成功的早期人類發展，並且培養從出生到五歲的兒童認知和社交技能的早期發展，最後通過有效的教育將這些發展維持至成年，就能在未來擁有一群能力更強、生產力更高的勞動力，替國家賺取更多的利潤。³在兒童時期的資源投入所得到的回報，並非只有在反映在生產力的面向，許多文獻都表示高質量的早期教育計畫對於健康、考試成績、學業、犯罪下降和未來成人後的收入方面是有利的，尤其是身處環境不利的兒童（García & Heckman, 2020），凸顯了在幼兒、兒童時期在資源投入是非常必要且有效的。

在聯合國 2030 永續發展目標（SDGs）其中的目標 4「確保有教無類、公平以及高品質的教育，及提倡終身學習」，提到在 2030 年之前，要確保所有的孩童都能接受高品質的早期幼兒教育、照護、以及學前教育，為入小學作好準

¹ 新生兒創新低 人口去年首見負成長 <https://udn.com/news/story/7238/5159953>

² 擷取自國家發展委員會 https://www.ndc.gov.tw/nc_27_34749

³ 整理自 <https://heckmanequation.org/the-heckman-equation/>

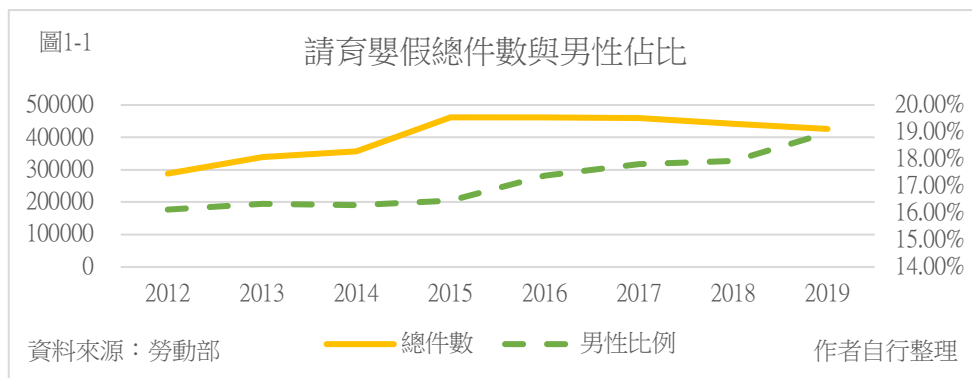
備。為此，可以看到在聯合國教科文組織（UNESCO）所提供的細項指標中，5歲以下兒童身處於正面積極家庭環境中的百分比就是衡量的項目之一

（UNESCO, 2018），應證家庭環境對於幼兒、兒童的發展是充滿影響力的。

育嬰假（Parental Leave）的政策目標與上述四大方向中的「提升生育率」、「提升婦女勞餐率皆有關」，對於幼兒照顧的提供、家庭就業、分擔照顧責任、性別平等的促進皆有重要的影響，並關係到幼兒權益之保障，世界各國都有一套屬於自己的幼兒照護休假政策。在聯合國兒童基金會（The United Nations Children's Fund, UNICEF）所提出的家庭友善政策（Family-Friendly Policy）之中的第一點「Paid Parental Leave to Care for Young Children」，指出有薪育嬰假能確保父母有時間陪伴年幼的孩子，滿足他們的健康、營養和發育需求，並且對於女性的賦權、家庭收入、經濟成長都很重要（UNICEF, 2019）。

根據 2002 年 1 月 16 日公布〈兩性工作平等法〉，其中的〈育嬰留職停薪實施辦法〉開啟了臺灣的育嬰假制度。此育嬰假政策除了呼應聯合國的目標和 OECD 的政策之外，也替臺灣的幼兒提供了更良好、更完善的生長環境。目前，受雇者可以在任職滿 6 個月後，於每一名子女滿 3 歲前，申請育嬰留職停薪至該子女滿 3 歲止，但不得超過 2 年。而申請育嬰留職停薪津貼，以受雇者育嬰留職停薪之當月起前 6 個月平均月投保薪資 60% 計算，每 1 子女最長發給 6 個月，父母同為被保險人時，得分別請領，期間不得重疊。產假的相關規定也是根據性別工作平等法，女性受雇者分娩前後應使其停止工作，並給予產假 8 星期，並可以請領 2 個月投保薪資的勞保生育給付。⁴

⁴ 整理自勞動部勞工保險局 <https://www.bli.gov.tw/0022925.html>



在上方圖 1-1 中的實線代表每年申請育嬰留職停薪津貼的案件數，可以看到在 2014 年之後，請育嬰假總件數有一個明顯的增加，並在 2019 年來到了 4 萬 2 千多件左右，原因在於 2013 年 12 月 13 日放寬了請領育嬰留職停薪津貼的門檻，只要任職滿 6 個月就能夠向公司申請育嬰留職停薪，並繼續參加勞工保險及就業保險。而圖中的虛線代表著男性請育嬰假的佔比，可以看到有逐年上升的趨勢，從 16% 一路上升至將近 19%，也代表著越來越多男性會願意請育嬰假分擔育兒的任務。

基於上述背景，本研究之動機為以下二方面：

- 一、研究議題：在學術界，育嬰假對於幼兒發展的影響並沒有一致的定論，部分學者認為沒有顯著的效果（Baker & Milligan, 2010, 2015; Dahl, Løken, Mogstad, & Salvanes, 2016; Dustmann & Schönberg, 2012; Rasmussen, 2010），另一派學者則認為在長期或特定環境之下是有效的（Albagli & Rau, 2019; Carneiro, Løken, & Salvanes, 2015; Danzer & Lavy, 2018; Rasmussen, 2010），則是已經廣泛納入各國的執行中的政策。臺灣針對育嬰假與幼兒發展有關的研究相對稀少，僅有的文獻中最相關的是研究育嬰假與幼兒健康的關係，並以幼兒因感染傳染性常見疾病而住院天數來衡量幼兒健康（王俞煊，2016），其餘都是與育嬰假制度面有關的研究，或者父親親職角色的探討（李庭欣、王舒

芸，2013；林東龍、劉蕙雯，2016）。因此，本研究將試圖探討育嬰假對於幼兒發展之影響與程度。

二、研究方法：育嬰假對於幼兒發展的研究多為實證量化方面的研究為主（Baker & Milligan, 2010; Rasmussen, 2010; Dustmann & Schönberg, 2012; Carneiro, Løken & Salvanes, 2015; Danzer & Lavy, 2018）。

因此，本文將嘗試透過實證的途徑，探討於 2016 年時為 3 歲、2017 年時為 4 歲之幼兒，他們的父母曾經請過育嬰假與否對於其發展的影響，並透過兩波資料分析效果跟進步幅度。

第二節 研究問題與目的

基於上述關於育嬰假對於幼兒發展之重要性、相關政策以及研究動機，本文將使用「臺灣幼兒發展調查資料庫」統計資料作為研究工具，針對以下問題進行研究：育嬰假對於幼兒發展的影響程度為何？在控制家庭社經地位之下，育嬰假對於幼兒發展有何影響？幼兒發展的進步幅度與育嬰假的關係為何？

第三節 研究流程

本研究以臺灣幼兒發展調查資料庫「臺灣幼兒發展調查資料庫」，選取 36 月齡組第一波（36 月齡）、36 月齡組第二波（48 月齡）之統計資料進行分析。先運用最小平方估計法（Ordinary Least Squares Estimation）來做初步推論，再以反事實推論分析基礎下的傾向得分配對法（Propensity Score Matching, PSM）避免內生性問題，研究育嬰假與幼兒發展間的關係，並且透過兩波資料，觀察進步幅度。

本研究流程如下，第貳章進行文獻回顧，包含為何要在幼兒時期投入資源、家庭對於幼兒發展的影響以及幼兒發展相關文獻；第參章說明本研究所使用的資料及實證模型的設定，並且說明資料中的變數和處理方法；第肆章說明研究結果，探討前述研究問題影響與意涵，最後，第伍章總結本研究涵義及未來研究發展方向。

第貳章 文獻回顧

本章將分為兩個部分，第一節為在幼兒時期的投資，包含了相關之著名研究和在幼兒時期的投資對於未來發展的影響。第二節為幼兒發展與育嬰假的相關文獻，將由幼兒發展相關文獻開始導引至育嬰假對於幼兒發展的影響：

第一節 在幼兒時期的投資

一、 在幼兒時期的投資

在 Heckman 所討論關於幼兒時期資源投入的文獻中，大多使用了來自 Perry Preschool Project 和 The Carolina Abecedarian Project (ABC) 這兩個計畫的數據，因此將針對計畫做簡介並說明計畫發現。

Perry Preschool Project 於 1962 年至 1967 年進行，提供了高質量的學前教育給生活在貧困中且被評估為極有可能失學的 3 歲和 4 歲的非洲裔美國幼兒。與前兩個計畫一樣是以上課的方式進行，讓幼兒有決策和解決問題的能力並強調積極學習，為了讓母親也參與整個教育過程，安排了每週進行家庭訪問。計畫施行的兩年所花的成本約 6000 美元左右，收益的部分則是高達 14000 美元（皆以 1974 年為基準年），這其中包含了母親因為此計畫而釋放的時間、整個生命週期中所增加的收入和減少的公共教育支出（Schweinhart & Weikart, 1981）。當幼兒成長至 27 歲時所做的調查，高中畢業率和平均在叫時間都有所提升，擁有非婚生子女的數目和青少年懷孕的比例雙雙下降。⁵若將時間拉長至 40 歲時，則可以看到暴力犯罪與被入監比率顯著下降，在經濟能力方面，實驗組的月收入中位數相較於對照組提升了 42%，需要政府援助救濟的比例下降了 26%（Schweinhart *et al.*, 2005）。

The Carolina Abecedarian Project (ABC) 的計畫內容為 1972 年至 1977 年之間出生的幼兒被隨機分配為早期教育干預組和對照組的嬰兒。實驗組的孩子

⁵ Social Program That Works <https://evidencebasedprograms.org/programs/perry-preschool-project/>

從嬰兒期到 5 歲，會在托兒所接受全日制的高質量教育照護干預，以有教育性的遊戲來進行，內容針對社會發展、情感發展和認知發展，其中特別強調語言發展，並在孩子 12 歲、15 歲、21 歲、30 歲和 35 歲的時候進行訪談，記錄他們隨著時間的成長。⁶與此調查相關的另一項調查，Carolina Approach to Responsive Education (CARE) 也是採取了類似的概念，不同之處在於將孩子分為三組：有幼兒照護和家庭訪視組、只有家庭訪視組和控制組。

在五歲之前的干預會對健康和人力資本產生長期的影響 (Almond & Currie, 2011)，所以透過前面提到 ABC 和 CARE 的計畫，發現對於兒童健康、智力、未來的勞動收入、犯罪減少、教育程度提升、增加母親的勞動收入有的正面影響，若換算成總收益/成本比的話為 7.3，年收益率高達為 13.7% (Campbell *et al.*, 2002; Muennig *et al.*, 2011; García *et al.*, 2016)。除此之外，對於孩童的整個生命週期的健康 (Life-Cycle Health) 也有所影響，心臟病、癌症、中風的發生率顯著下降，男性可以有效減少 3.8 個殘疾調整年 (Disability-Adjusted Life Years)，女性和男性的質量調整生命年 (Quality-Adjusted Life Years) 也都有所增加 (García & Heckman, 2020)。

不單是透過實證研究，透過神經科學、行為研究和經濟學，也證明了若要加強未來的勞動力，最具有成本效益的策略是儘早開始在弱勢幼兒的社會和認知環境中投入更多的資源，預防比補救更有效率 (Heckman *et al.*, 2006)。因此透過以上文獻可知，在幼兒時期給予一些高質量的照護或者正面的外在干預對於幼兒未來的發展是極具影響力，不論是從幼兒個人或國家的角度來看，可以說是百利而無一害。

⁶ The Carolina Abecedarian Project (ABC) 官網 <https://abc.fpg.unc.edu/>

第二節 幼兒發展與育嬰假

一、 幼兒發展

幼兒的發展主要可以分為認知、語言、社會情緒、身體動作。以下將依序做介紹：

(一) 認知發展 (Cognitive development)

認知能力指的是一個人獲取知識的過程，根據皮亞傑觀點取向 (Piagetian approach)，認知發展的基本概念是基模 (schema)、組織 (organization) 和適應 (adaption)。「基模」是個體用於認識周遭世界的基本模式，個體將各種經驗、意識、概念等整合，構成一個與外在現實世界相對應的抽象認知結構，貯存在記憶之中。「組織」指的是個體在處理周遭事物時，能統合運用身體與心理的各種功能，進而達到身心活動的歷程。「適應」則是說明個體與環境之間達成平衡狀態，會有同化 (assimilation) 和調適 (accommodation) 這兩個歷程產生，「同化」是把新知識歸入先前已學會的相同概念中，「調適」則是在遭遇新的經驗時，舊有的經驗無法解釋，必須修改調適就有的經驗 (王珮玲，2016)。

認知發展可以分為四個階段：

1. 感覺動作期 (0 至 2 歲)：以感覺和動作發揮其基模的功能，由本能的反射動作來達到目的的活動，並且發展出「物體恆存」的概念。
2. 準備運思期 (2 至 7 歲)：已經能使用語言及符號，但在運思會產生一些錯誤，例如自我中心、缺乏守恆概念、缺乏邏輯。
3. 具體運思期 (7 至 11 歲)：思考開始具有可逆性，能夠依照物品的特性分類，具有保留的概念。
4. 形式運思期 (11 歲以上)：能從事抽象的思考活動，可以思考空間、時間等抽象概念，並發展出價值觀與道德判斷力 (王珮玲，2016)。

在本研究採用數據的調查問卷在認知發展的構面為記憶能力和注意力/執行功能。記憶能力的部分參考引用自編制此認知問卷時所發佈之文章，在認知心理學中，記憶能力可以分為短期和長期記憶兩種，外界訊息首先會進入短期記憶，短暫保留一段時間，然後才進入長期記憶，而形成相關的知識表徵

（Atkinson & Shiffrin, 1968），但幼兒是否也與大人擁有相同的運作模式仍尚未定論，此問卷僅用於推估幼兒整體記憶能力的表現，但並不預期以此問卷量表測量到非常細部複雜的記憶歷程（王馨敏等，2015）。

執行功能分為抑制能力（inhibition）、轉換能力（set shifting），以及工作記憶（working memory），而執行功能就是能夠讓幼兒能在面臨問題的當下，調節專注力應該集中在哪裡，優先處理的順序為何，以及排除與目前問題不相關的干擾或不適當的衝動行為，有效率的解決問題。相關研究指出三到五歲的幼兒在執行功能的發展是最顯著的，而且會奠定未來更高層次的認知歷程，例如閱讀、邏輯思考等（王馨敏等，2015）。⁷

相關研究指出，育兒品質會對認知發展產生影響，例如親子共讀的幼兒在認知記憶能力的發展有正面顯著的影響（林佳慧等，2019）。在控制家庭內部因素之後，身為家中第一個出生的幼兒也會有比較好的認知發展（Heiland, 2009）。父母親擁有較高教育程度也會使孩童的認知發展程度較高，而來自在較低社經地位家中的幼兒可以透過早期的幼兒干預計畫來彌補認知發展不平等的差距。此外，早期的幼兒認知發展也會同時影響著未來父母親投入的育兒質量，可以說是互相影響的（Burger, 2010; Lugo-Gil & Tamis-LeMonda, 2008; Paxson & Schady, 2007）。

⁷ 整理自：兒童語言及認知實驗室

<https://sites.google.com/view/clclab/%E5%85%92%E7%AB%A5%E8%AA%9E%E8%A8%80%E5%8F%8A%E8%AA%8D%E7%9F%A5%E8%AE%80%E6%9B%B8%E6%9C%83ebp/%E5%9F%B7%E8%A1%8C%E5%8A%9F%E8%83%BDexecutive-functions>

(二) 語言發展 (Language development)

語言能力大致可分為口頭語言 (Oral language) 和書面語言 (Written language)，包括聽、說、讀、寫四種能力 (李秋霞，2005)。關於口頭語言會有兩個發展階段：

1. 語言準備期：此時最主要是發聲的練習及對別人語言的了解，像是發出哭聲就是一種最初的言語表達。

2. 語言發展期：包含語音、語法、語意、語用的發展。

(1) 語音的發展 (phoneme development)：幼兒將自己的聽覺轉換成發音，將複雜的單詞簡化到他可以發出的水平。

(2) 語法結構的發展 (syntactical development)：幼兒的敘述從單字句發展成完整句的過程，有簡而繁、由淺入深。

(3) 語意的發展 (semantic development)：幼兒能夠正確使用語言和語言理解的基礎，大多是先學會具體的名詞，動詞較晚出現。

(4) 語用的發展 (pragmatics development)：幼兒能根據不同的溝通情境說出適當的話語，恰當的使用和語言。

書面語言的發展可以藉由讀寫萌發 (emergent literacy) 此概念來進行說明，認為幼兒的讀寫能力是在日常生活中發展出來的，是一個自然的歷程且持續發生，讀與寫的能力是伴隨發展的。(王珮玲，2016)。

在本研究採用數據的調查問卷中，關於語言發展的構面為語言理解、語意表達、讀寫萌發。根據台北榮民總醫院復健部兒童發展評估中心的衛教資訊，介於三到四歲之間的幼兒在語意理解的部分應該要能夠「瞭解現在、馬上、等一下的大概意思」、「瞭解包含『誰』、『什麼』、『哪裡』、『為什麼』等的簡單問句」、「在別的房间叫他會有回應」、「能認識生活中常聽見的聲音」等；語意表達的部分則是「能說出自己的全名」、「看圖或書本說簡單的故事」、「外人大部份都能瞭解兒童所說的話」、「說話平順，很少重複語音或字詞」等 (鍾玉梅，2018)。在接受正式小學教育前，幼兒即具有閱讀與書

寫的行為與概念，例如塗鴉、不可辨識的中文字、創造式文字等，這些都算是讀寫萌發的一環，生長環境中的文字、個體之間的語言互動也都對於幼兒的讀寫萌發具有影響性（洪宜芳，2014）。

經相關研究證明，家庭的社會經濟地位對於幼兒的語言發展有統計上顯著的影響，與較高社會經濟地位家庭中的幼兒相比，較低社會經濟地位家庭中的幼兒表現出的語言表達能力增長較慢，幼兒的詞彙量也與母親的社會經濟地位存在正相關，幼兒的語言發展在不同種族之間也存在著差異，非裔美國幼兒在語言能力的平均得分和表達能力的成長速度都比起歐洲裔美國幼兒來得低

（Hoff-Ginsberg, 2003; Pungello *et al.*, 2009）。閱讀能力與父母親的教育程度呈現正相關，而且雙親還在健在的幼兒在閱讀能力的表現會比起在其他型態的家庭來得優秀（Mulligan, Hastedt & Mccarroll, 2012）。幼兒的出生順序也會影響語言發展，家中第一個孩子在詞彙和語法的發展會比起非第一個孩子來得優秀，非第一個孩子則是在會話能力的發展比第一個孩子好（Hoff-Ginsberg, 1998）。而其他可能影響語言發展的原因還包含了性別、智力和年齡因素（李秋霞，2005）。

（三）社會情緒發展（Social and emotional development）

社會和情緒雖為不同的領域，但在幼兒發展中常不易清楚劃分彼此之界線，故將其視為一個綜合發展領域，其中包含使孩子能於團體中發揮功能及與他人合適地互動的各種技能（蔡昆瀛、陳介宇，2011）。一般而言，幼兒社會情緒著重在以下四大領域：

1. 利社會行為（prosocial behavior）：幼兒的的分享、幫助及服務他人的行為，就是利社會行為。而這些行為的出現代表幼兒具有了同理心，才有了利社會行為。

2. 性別角色 (sex role development)：指在某一社會文化傳統中，公眾所認定男性或女性應有的行為，但現代社會的要求已經不如以前那麼明顯。
3. 攻擊性行為 (aggressive behavior)：以敵意的行動傷害別人或破壞物體的一切作為，例如搶奪別的孩童手上的玩具、踢、咬、打等行為。
4. 社會能力 (social competence)：可以指人格特質、適應能力、人際互動的能力、幼兒的各種行為，根據討論者的立論而有所不同，無一定論 (王珮玲，2016)。

在本研究採用數據的調查問卷構面為情緒能力和社會能力，幼兒的情緒能力和社會能力與父母親或主要照顧者有極大的關係。父母親或主要照顧者可以透過情緒語言來協助幼兒調節情緒以及處理事件和情緒之間的因果關係，同時也扮演著孩童們主要的依戀對象，影響著未來的情緒發展。根據參考文獻

(Denham *et al.*, 2007) 的整理，對於母親的安全依戀往往會促進學齡前幼兒對基本情緒 (Laible & Thompson, 1998; Suess, Grossmann, & Sroufe, 1992) 和混合情緒 (Steele *et al.*, 1999) 的理解。對母親有不安全依戀的幼兒更有可能在學齡前表達敵意 (DeMulder *et al.*, 2000)。情緒同時也是一種表達能力，影響著社會能力，在本文討論的 3 歲、4 歲幼兒在這段期間會開始理解發送情感信息的必要性，可以生動地表達所有的基本情感，產生複雜的情緒，像是同情、羞恥、內疚和蔑視，並且開始理解他人傳遞的情感訊息。

其他研究也指出家長不同的幼兒發展信念會影響孩子的社會情緒發展 (孫麗卿，2011)。在家庭中給予幼兒充分的關心、擁有良好的家庭氣氛、給予自主處理事務的機會，均有利幼兒的社會情緒發展，減少問題行為的發生 (王靜 *et al.*, 2013)。其他可能影響社會行為的原因包括智力、人格特質、同儕等；影響幼兒氣質的原因則包括遺傳、出生順序、家庭社經地位、學校環境、社會規範等 (王珮玲，2016)。

(四) 身體動作發展 (Physical motor development)

動作發展指個體在出生後隨著年齡增長，身體肌肉活動與手眼協調等動作技能的發展 (李秋霞，2005)，並且主要遵循以下四大原則：

1. 頭尾原則 (Cephalocaudal principle)：成長會由頭部和上半身開始，再由進展到身體其餘部位。
2. 軀幹到四肢原則 (Proximodistal principle)：身體的發展是由身體中心向外進行，軀幹的發展會比起末端的發展來的早。
3. 階層統整原則 (Principle of hierarchical integration)：動作的發展是先統整在分化，全身的动作發展先，特殊小肌肉的發展在後。
4. 獨立系統原則 (Principle of the independence of systems)：不同身體系統以不同的速率在成長，各自獨立 (王珮玲，2016)。

在本研究採用數據的調查問卷中，關於身體動作發展的構面為粗大動作和精細動作。所謂的粗大動作是需要大塊肌肉、軀幹與四肢肌肉進行收縮與控制的動作，像是維持姿勢、改變姿勢和移動能力都屬於粗大動作。在兒童三歲、四歲時相關的粗大動作包含了踩三輪車、單腳站立、獨自上下樓梯、向前跳躍一小段距離。精細動作則是使用細小肌肉、手部小肌肉進行收縮與控制的動作，像是抓握、捏、放、手眼協調以及工具操作。在兒童三歲、四歲時相關的精細動作包含了翻書、畫直線、穿鞋、扣鈕扣 (李品靜，2014；黃瓊慧，2020)。

若是父母親能同時與幼兒居住、母親自覺愈能勝任幼兒之照顧工作或父親能天天花時間陪伴幼兒，將有益於幼兒身體動作之發展 (林岱嬋，2010)。家中所擁有的玩具類型或室外空間的大小，也對於幼兒身體動作發展有正面的影響 (李品靜，2014)。父母的管教方式也會對幼兒動作發展產生影響，採取民主權威型 (Authoritative parenting style) 的管教方式在幼兒的動作發展上的表現最好，而採取嬌寵溺愛型 (Permissive parenting style) 的管教方式的表現最差，

原因在於過度包攬幼兒生活的一切事務，剝奪幼兒練習的機會（潘文雅，2016）。可見幼兒的生長環境或父母的陪伴都是影響動作發展的因素之一。

除了上述的四項發展之外，身高體重也是幼兒發展的其中一環。研究透過 22 個發展中國家的資料研究發現，母親教育（Maternal Education）與幼兒的死亡率、身高體重在一些國家有出現影響，若是更進一步去控制個人、社區層級的變數，發現對於免疫接種有正面影響，而母親教育（Maternal Education）造成的影響是可以透過對於資訊的接收來彌補的，像是新聞報紙、看電視、收聽廣播等來影響的（Desai & Alva, 1998; Thomas, Strauss, & Henriques, 1991）。

二、 育嬰假

關於育嬰假的文獻大部分都是在討論育嬰假對於生育率的提升、增加女性勞動參與，但卻很少談論到幼兒發展。關於生育率的部分，在奧地利於 1990 年將育嬰假的長度從 1 年延長至 2 年，發現此改革增加了擁有第 2 胎的機會（Lalive & Zweimuller, 2009）；在日本育嬰假顯著增加了家庭生育子女的可能性，影響的強度則取決於家庭收入和子女數目（Nakajima & Tanaka, 2014）；在瑞典、挪威、芬蘭也都有觀察到育嬰假對於生育率的提升是有幫助的（Hoem, 1993; Rønsen, 2004）。

關於女性勞動參與的部分，持正反意見的學者都有。在臺灣 2009 年所辦理的育嬰留職停薪的政策，經研究發現會使得戶內育有 1 名子女的婦女其就業機率下降 16.82%，並且使薪資水準下降（蔡昉涓，2017）。在瑞典的研究觀察了 1974 年至 2000 年瑞典母親請領育嬰假的情形，發現一旦休假 16 個月或以上的女性迴歸職場就不太可能有向上升遷，類似的結論也在挪威發生，該國於 1989 年進行育嬰假改革，將育嬰假從 30 週延長到 52 週育嬰假，發現對於婦女達到公司的高薪階層沒有幫助，甚至有負效果（Evertsson & Duvander, 2011; Corekcioglu *et al.*, 2020）。在控制教育程度和年紀的情況下，提供比較長的工

作保護期也會使女性更有可能在孩子出生後重返工作崗位，此外，提供帶薪育嬰假也會增加孩子出生後，女性第 1 年待在家的機率（Pronzato, 2009）。

三、 育嬰假對於幼兒發展的影響

根據尤里·布朗芬布倫納（Urie Bronfenbrenner）於 1979 年提出的生態系統理論（Ecological Systems Theory），假設個體發展的最主要的力量來自他的成長環境，這個環境如同心圓一般，以幼兒為中心由內向外環環相扣，最內層的微系統（Microsystem）代表著與個體直接接觸的環境，而這對大多數的嬰兒來說就代表著家庭環境，如父母親的婚姻狀態、教育程度、社會經濟地位（Socioeconomic Status, SES）都有可能直接或間接影響著未來的發展。

有一部分的關於育嬰假的論文針對的是幼兒的健康，關注於幼兒的身高、體重、母乳哺育、預防接種等問題。在智利，母親能夠請的育嬰假從 12 週增加到 24 週，發現使母親以母乳哺育的比例增加且持續至嬰兒的較大月齡（Albagli & Rau, 2019）。美國研究指出，較短的產後育嬰假會減少母乳餵養和免疫接種，並且增加小孩負面的行為問題（Berger, Hill, & Waldfoegel, 2005）。臺灣育嬰假政策於 2007 至 2010 的改革提升了女性請育嬰假的比例，同時也使小孩 1 歲前因傳染性疾病住院的天數減少（王俞煊，2016）。

育嬰假的設立減少了父母親的勞動時數，增加了與幼兒相處的時間，提升了親職教養，影響未來發展。挪威育嬰假改革將原本的 12 週無薪假延長成 4 個月的有薪加上 12 個月的無薪，追蹤調查研究發現，當時受影響的幼兒發現，當孩童在 30 歲的時候，薪水增加了 5%，高中輟學率降低 2%，對於幼兒未來的發展有正面影響（Carneiro, Løken & Salvanes, 2015）。澳洲的育嬰假改革則是從 12 個月延長至 24 個月，檢測當小孩成長至 15 歲時的學業成果是否受到有新的育嬰假影響，結果發現在控制母親的學歷之下，對於低學歷母親的幼兒產生了負面的影響，而在高學歷母親上則有正面積極的影響（Danzer & Lavy,

2018)。在挪威，男性請育嬰假的比例增加使得孩童在學校的表現也有所提升，特別是在父親的教育程度高於母親的家庭，同時也證明了請育嬰假對於父母親的勞動供給沒有影響（Cools, Fiva, & Kirkeboen, 2015）。

然而有研究認為育嬰假對於幼兒發展沒有影響。加拿大育嬰假改革的研究，發現育嬰假的確有增加母親與幼兒的陪伴時間，但是對於幼兒氣質、運動、社會的發展上沒有顯著的影響（Baker & Milligan, 2010, 2015）。德國的產假改革使產後婦女跟孩童共處的時間增加了，但沒有證據證明能增加孩子的能力，例如成績、學歷、未來工資等，作者亦表明不支持「擴大產假以增進幼兒福利」這個假說，儘管世界上許多國家都這麼做（Dustmann & Schönberg, 2012）。



第參章 研究方法與資料來源

第一節 理論框架

本文的理論架構建立在第二章文獻回顧和延伸經濟學中的健康生產函數（Health Production Function）的基礎上（Behrman & Deolalikar, 1944; Rosenzweig & Schultz, 1983; Strauss & Thomas, 1995; Edwin, 2013），假設家戶的效用函數為：

$$U = U(A_i, PL_i, Y_i) \quad (1)$$

其中， A_i 代表幼兒 i 的家戶所消費的商品、 PL_i 代表幼兒 i 的家戶會影響到幼兒發展的行為（本文中代表請育嬰假與否）、 Y_i 則是代表幼兒 i 的各項發展。

接著以生產函數的方式表達會影響到幼兒各項發展的因素：

$$Y = \Gamma(PL_i, X_i, \mu) \quad (2)$$

函數中的 PL_i 為是否請育嬰假的虛擬變數，將有請育嬰假的設定為實驗組（ $PL_i = 1$ ），沒有請育嬰假的設定為對照組（ $PL_i = 0$ ）。 X_i 為其個人基本資料與家庭組成變項，包括父母之國籍、年紀、工作、教育程度、家庭可用之所得（每月）、受訪幼兒的出生順序、幼兒性別。 μ 代表會影響的幼兒各項發展的一些因素，但沒有辦法控制的（例如基因的遺傳）。

而家戶的總預算如下：

$$F = \sum Z_j p_j \quad (3)$$

F 代表家戶的總預算、 Z_j 為所有消費的聯集（ $A \cup PL \cup X$ ）、 p_j 為各種消費的價錢。

在以上的假設之下，家戶的效用以消費、請育嬰假與否和幼兒的各項發展組成，其中的幼兒的各項發展會因為請育嬰假與否、幼兒的個人基本資料和家庭組成而有所影響。在給定家戶的總預算之下，會盡可能地去使效用極大化。因此，能夠了解請育嬰假對於幼兒的各項發展有沒有影響，藉此找到最有效率的決定是很有幫助的。

第二節 實證模型

本研究首先，使用普通最小平方法（Original Least Square, OLS），說明本研究的估計式：

$$Y_{it} = \alpha_t + \beta_{1t}PL_{it} + \beta_{2t}X_{it} + \varepsilon_{it} \quad (4)$$

其中 Y_{it} 代表在 t 歲時幼兒 i 的各項發展。為比較請育嬰假所造成的影響，將有請育嬰假的設定為實驗組（ $PL_i = 1$ ），沒有請育嬰假的設定為對照組（ $PL_i = 0$ ）。 X_{it} 為其個人基本資料與家庭組成變項。 α_t 為常數項， ε_{it} 為誤差項。

除此之外，也會將是否請育嬰假替換成請育嬰假的月數，進行迴歸。

$$Y_{it} = \alpha_t + \beta_{1t}PLM_{it} + \beta_{2t}X_{it} + \varepsilon_{it} \quad (5)$$

其中， PLM_{it} 為請育嬰假的月數（連續變數），其餘同式(4)。

本文亦透過交互作用項的設立來探討請育嬰假與其他因素的交叉影響，估計式如下：

$$Y_{it} = \alpha_t + \beta_{1t}PL_{it} + \beta_{2t}X_{it} + \beta_{3t}Z_{it} + \beta_{4t}Z_{it}PL_{it} + \varepsilon_{it} \quad (6)$$

其中 Z_{it} 為要進行交互作用項的變因，包括幼兒性別、幼兒於家中的出生順序、以及家庭所得於中位數以上與否， $Z_{it}PL_{it}$ 則是交互作用項，其餘同式(4)。

最後，本文透過兩期資料的比對，估計衡量請育嬰假對於幼兒發展的影響，估計是如下

$$Y_{it+1} - Y_{it} = \alpha_t + \beta_{1t}PL_{it} + \beta_{2t}X_{it} + \varepsilon_{it} \quad (7)$$

$Y_{it+1} - Y_{it}$ 代表透過第 2 波幼兒的各項發展分數減去第 1 波的分數來作為應變數，其餘同式(4)。

為避免淺在的內生性問題，本文亦以傾向得分配對法（Propensity Score Matching, PSM），處理估計過程中可能產生之潛在偏誤。由 Rosenbaum & Rubin 於 1983 年所提出的傾向分數配對法（Propensity Score Matching, PSM），透過計算傾向分數並配對的方法來控制會影響估計因果關係的共變項（Confounding Covariates），以減輕樣本無法隨機分配為實驗組和控制組或自我選擇而產生之偏誤。此方法適用的領域眾多，在醫學、生物學、經濟學、社會學中都可以看到用於分析特定處理（Treatment）產生的影響。

傾向分數配對法（Propensity Score Matching, PSM）的基本概念為先運用羅吉斯迴歸（Logistic Regression）來計算傾向匹配分數，這個分數代表了樣本成為實驗組的機率。接著選擇配對的方式，常用的方式有最近相鄰配對法（Nearest Neighbor Matching），將傾向分數最相近的控制組樣本做配對；Kernel 配對法（Kernel Matching），將樣本經過加權平均之後，再進行配對；分層配對法（Stratification Matching），依照傾向分數的範圍將實驗組與控制組分組，各組取其平均值後對相同傾向分數範圍的內的進行比較；半徑配對法（Radius Matching）：對傾向分數能配對的上下界做限制，對符合特定帶寬（Bandwidth）的控制組樣本進行配對。每一種配對的運算方式所估算出來的實驗處理效果會略有不同，但大致上對於結果的有效性沒實質上的差異（關秉寅、李敦義，2010；Ting *et al.*, 2014；陳清檳等，2015）。最後進行配對的品質確認、計算平均處理效果（Average Treatment Effect）。

第三節 研究資料來源

一、 研究數據介紹

本研究採用的數據為國立臺灣師範大學教育研究與評鑑中心暨人類發展與家庭學系「臺灣幼兒發展調查資料庫建置計畫 (Kids in Taiwan: National Longitudinal Study of Child Development & Care, KIT)」統計資料。此計畫為華人地區第一個以幼兒發展為核心的資料庫，目的為建置完整且具時代和本土文化意義的我國 0-8 歲幼兒發展長期追蹤資料庫 (張鑑如等, 2018)。調查對象分 3 月齡組 (出生於 2016 年 4 月到 2017 年 6 月之間) 和 36 月齡組 (出生於 2013 年 4 月到 2014 年 6 月之間)，採取「分層兩階段 PPS 抽樣法」，先在本島的每個縣市先抽出鄉鎮市區後，再抽取個人進行問卷調查，因此涵蓋了不同家庭社經背景、多元族群 (新住民、原住民)、特殊發展幼兒，故具有代表性。問卷訪問包含了家長、親友、教保，家長問卷詢問了基本資料、孩子的健康、認知發展、語言發展、社會情緒發展、身體動作發展、家庭環境與經驗、托育狀況；親友問卷詢問了基本資料、家庭環境與經驗；教保問卷詢問了基本資料、教保環境與經驗。而本研究所運用的為資料庫中 36 月齡組之第一波 36 月齡和第二波 48 月齡的家長問卷，本文運用問卷中詳細詢問孩子的父母親請育嬰假的狀況，藉此來研究育嬰假與幼兒發展之關係。以下說明變數選取及相關敘述統計之分析。

二、 變數整理、篩選與說明

透過原始資料中的「baby_id」來進行合併整理，選擇同一批幼兒。考量到幼兒不同的健康狀況會降低可比性，因此以問卷中「這孩子做過新生兒篩檢嗎？」、「這孩子做過新生兒篩檢，檢查結果正常嗎？」、「這孩子是否罹患確定診斷之疾病？」等問題做為健康依據，篩選出健康的幼兒來進行迴歸分析。在受調查的幼兒中，存在著第一波是屬於健康、第二波是屬於不健康的情

形，因此該幼兒只會存在於第一波，在第二波則會剔除，反之亦然。若兩波都屬於不健康的話則會從兩波樣本中剔除。但因不健康幼兒人數過少，本文亦未將其設為另一子樣本進行分析。

本研究中的依變項為（一）認知發展、（二）語言發展、（三）社會情緒發展、（四）身體動作發展，分別各自的對應家長問卷中的同名題組。因 KIT 中幼兒發展相關問題之設計是李克特量表（Likert Scale），屬於評分加總式量表（Summated rating scales）的一種，因此可以藉由受訪者對問卷陳述的每個題項，給出一個數值分數，將這些題目的得分加總，以反映其認同程度或主觀評價（Harry N. Boone & Boone, 2012; 張紹勳, 2020）。但在題目眾多的情況之下，額外採取主成分分析（Principal components analysis, PCA）來簡化數據，建構出個別發展類的分數，其主要原理為透過向量投影的方式，減少數據的維數但同時保留數據的特徵，實際操作時則是將問卷中的各個構面分開進行 PCA 後相加，所以也不會有構面因此消失的問題產生。

認知發展的問卷中分為「記憶能力」、「注意力／執行能力」兩構面，總共 24 題，例如：「孩子能夠分辨那些東西是有生命的」、「孩子能具體表達自己喜歡某項東西的理由」。回答的選項為「1. 完全不能」、「2. 勉強能做」、「3. 還算熟練」、「4. 非常熟練」。

語言發展的問卷中分為「語言理解」、「語言表達」、「讀寫萌發」三構面，總共 18 題，例如：「孩子對聽不清楚或聽不懂的話語，能主動要求別人澄清」、「孩子知道生活中常見的標示或圖像符號所代表的意思」。回答的選項為「1. 完全不能」、「2. 勉強能做」、「3. 還算熟練」、「4. 非常熟練」。

社會情緒發展的問卷擷取「情緒能力」、「社會能力」兩個構面，總共 25 題，例如：「孩子看到別人跌倒時，知道對方會痛」、「孩子被責罵時，會調整自己的心情、心平氣和地接受」。回答的選項為「1. 從不如此」、「2. 很少如此」、「3. 有時如此」、「4. 經常如此」、「5. 總是如此」。

身體動作發展的問卷中分為「粗大動作」、「精細動作」兩個構面，總共 46 題，例如：「會自己玩跳格子遊戲，單腳雙腳交替連續往前跳」、「會自己轉回並轉緊寶特瓶蓋」。回答的選項為「1. 完全不能」、「2. 勉強能做」、「3. 還算熟練」、「4. 非常熟練」。

由於各項發展所涵蓋題目數量不同，導致加總後之總分無法直接相比。為比較育嬰假對於各項發展所造成之影響，本研究將分數進行標準化來進行比較，依變數敘述統計表請見表 3-1：

表 3-1 依變數之敘述統計表 (PCA 後)

依變數	組別	平均數	標準差	最小值	最大值	樣本數
認知發展	36 月齡	-2.59	5.16	-19.62	9.34	1,732
	48 月齡	2.76	4.75	-16.42	11.97	1,734
	進步幅度	5.35	4.00	-9.00	19.75	1,716
語言發展	36 月齡	-1.42	4.27	-23.34	6.68	1,742
	48 月齡	1.65	3.41	-22.02	6.68	1,736
	進步幅度	3.01	3.57	-13.70	22.50	1,726
社會情緒發展	36 月齡	-1.20	6.70	-25.73	15.42	1,751
	48 月齡	1.50	6.27	-26.50	15.42	1,736
	進步幅度	2.64	6.13	-20.05	28.07	1,739
身體動作發展	36 月齡	-5.12	8.22	-34.38	20.67	1,726
	48 月齡	5.68	7.40	-28.31	24.22	1,720
	進步幅度	10.73	7.19	-25.97	40.50	1,698

而自變數選取請育嬰假與否、誰請育嬰假、請多久的育嬰假、國籍、年紀、工作、教育程度、家庭月收入、子女數目、出生順序，依照特性可分為以下類別作詳細分析

第一，育嬰假的部分，本研究藉由問卷中關於育嬰假部分的題組進行重新編碼，可以大略分為三個階段來說明。第一階段，觀察了整體樣本中有請育嬰假的比率，每年的請育嬰假的勞工數約 4.5 萬人⁸，但由於少子化的影響，使得有請育嬰假的家挺比例是在上升的。在此樣本中大約有 30%的家庭有請育嬰

⁸ 勞動部統計查詢網：<https://statfy.mol.gov.tw/default.aspx>

假。第二階段，在有請育嬰假的樣本中，可以看到幾乎都是母親在請育嬰假，佔了高達 90%。但值得注意的是，在父親請育嬰假的比例來到了 16.5%⁹，相較有薪育嬰假剛辦的初期是有所提升的（2012 年的比率為 15.5%），可能是基於性別平等的意識普及，有更輕世代的父親申請育嬰留職停薪，共同承擔起照顧子女的責任。第三階段，育嬰假的月數。若只看有請育嬰假的樣本，父親大約請 6.5 到 7.5 個月的育嬰假，母親大約請 10 個月的育嬰假，母親請的育嬰假時數仍然是比較長的，平均而言，有請育嬰假的父母親加起來會請 10 個月左右。敘述統計表請見以下表 3-2：

表 3-2 自變數：育嬰假

自變數	組別	平均數	標準差	最小值	最大值	樣本數
育嬰假（1=有請育嬰假）	36 月齡	0.3091	0.4623	0	1	1,763
	48 月齡	0.2898	0.4538	0	1	1,739
誰請育嬰假						
父親（1=父親請育嬰假）	36 月齡	0.1688	0.3749	0	1	545
	48 月齡	0.1647	0.3713	0	1	504
母親（1=母親請育嬰假）	36 月齡	0.9046	0.2941	0	1	545
	48 月齡	0.8988	0.3019	0	1	504
請育嬰假的月數（不含沒請的）						
父親	36 月齡	6.51	4.44	1	36	88
	48 月齡	7.54	6.16	1	36	81
母親	36 月齡	9.76	7.31	1	36	492
	48 月齡	10.10	7.65	1	36	445
父親+母親	36 月齡	9.97	7.47	1	36	539
	48 月齡	10.40	7.77	1	36	491
請育嬰假的月數（含沒請的）						
父親	36 月齡	0.324	1.73	0	36	1,769
	48 月齡	0.349	2.06	0	36	1,750
母親	36 月齡	2.71	5.83	0	36	1,769
	48 月齡	2.57	5.85	0	36	1,750
父親+母親	36 月齡	3.04	6.17	0	36	1,769
	48 月齡	2.92	6.22	0	36	1,750

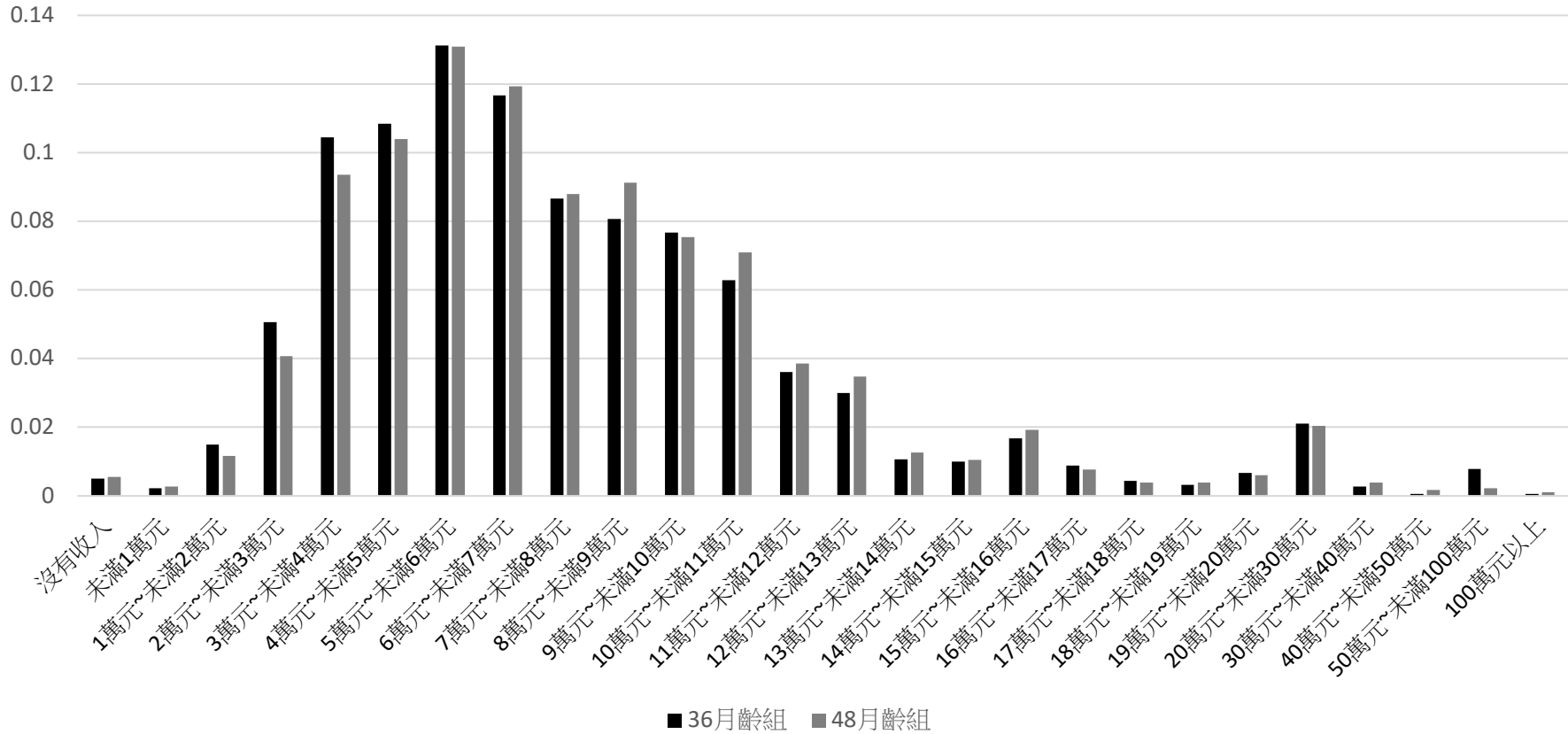
⁹ 母親的比例加上父親比例會超過 100%的原因在於會有父母親都有請育嬰假的情形出現。

第二，家庭資料，本研究挑選了父母親的國籍、年齡、出生序、性別和所得所組成，樣本資料經由轉換，以虛擬變數或原始模樣呈現。在國籍的部分，臺灣籍父親佔了 99% 以上，其餘有來自東南亞或中國和港澳；臺灣籍母親比例（93%）略低於父親，其餘的以東南亞籍（3.54%）、中國和港澳籍（3.2%）為主，這比例分佈與內政部所公佈的外移配偶人數統計中的比例大致相符。在年齡的部分，由於本研究資料的訪問對象是育有三歲、四歲小孩的父母，此時父親的年齡平均約 33 歲，母親的年齡約 30 歲。超過 50% 的受訪幼兒是家中第一個出生的。幼兒的男女比趨近於 1。家庭每月收入在原始資料中採用的是以區間方式做填答，詳細分佈如圖 3-1。迴歸分析中為避免單一組別人數過少，將月收入合併為 7 組：「沒有收入至未滿 3 萬元」、「3 萬元至未滿 6 萬元」、「6 萬元至未滿 9 萬元」、「9 萬元至未滿 12 萬元」、「12 萬元至未滿 15 萬元」、「15 萬元至未滿 18 萬元」、「18 萬元以上」。另外設置一個二元變數，將月收入不低於中位數組（6 萬元至未滿 7 萬元）設為 1，低於中位數組設為 0，在 36 月齡時 60.37% 樣本月收入高於中位數，48 月齡時比例略升至 62.74%。以下為敘述統計分析（見表 3-3、圖 3-1）：

表 3-3 自變數：家庭資料之敘述統計表

自變數	組別	平均數	標準差	最小值	最大值	樣本數
父親國籍 (1=臺灣人)	36 月齡	0.9886	0.1063	0	1	1,750
	48 月齡	0.9891	0.1040	0	1	1,738
母親國籍 (1=臺灣人)	36 月齡	0.9280	0.2586	0	1	1,763
	48 月齡	0.9266	0.2609	0	1	1,743
父親年齡	36 月齡	32.98	5.44	16	59	1,732
	48 月齡	33.96	5.41	17	60	1,718
母親年齡	36 月齡	30.08	4.63	16	48	1,748
	48 月齡	31.09	4.63	17	49	1,731
家中第一個出生的幼兒 (1=是)	36 月齡	0.5415	0.4984	0	1	1,769
	48 月齡	0.5377	0.4987	0	1	1,750
幼兒性別 (1=女生)	36 月齡	0.4958	0.5001	0	1	1,769
	48 月齡	0.4989	0.5001	0	1	1,750
家庭每月收入 (1=高於中位數組)	36 月齡	0.6037	0.4893	0	1	1,769
	48 月齡	0.6274	0.4836	0	1	1,750

圖3-1、家庭每月收入分佈圖



第三，父母親的社會經濟地位（Socioeconomic Status, SES），本研究選擇以父母親的工作、教育程度和家庭可用之所得（每月）來作為代表。其中父母親職業的部分依「改良版臺灣地區新職業聲望與社經地位量表（黃毅志，2008）」進行分類編碼（詳細可見附錄表 1）。樣本資料同樣經由轉換，工作和教育以虛擬變數呈現。

根據表 3-4、表 3-5 的敘述統計表，在父親的工作部分以第 2 等級技術性人員和第 4 等級專業人員居多，各占了 39%、40% 左右。母親的工作部分則平均分佈在第 2 等級技術性人員、第 3 等級半專業、一般公務人員和第 4 等級專業人員，都各自佔了 25 至 30% 左右。

由於本文所關注的社經地位並非針對母親或父親，而是整個家庭的社經地位，因此將父親母親工作的五等的五等社經地位重新編碼，選取父母當中較高的作為該家庭工作的衡量變數，在兩波調查之間，約有 12.8% 的家庭工作有所變動，而在這其中又有 45% 的家庭是向上提升等級。

父親的教育程度以大學畢業佔最大宗，有 33%，其次為高中職佔了 28%、研究所以上佔了 17%。母親的教育程度相同的以大學畢業為多數，有 40% 左右，其次為高中職的 29%、研究所以上的 16%。由於過去文獻多將父親與母親的教育分別處理，且發現母親的教育對孩子的健康有顯著正面影響，父親的教育則無（Desai & Alva, 1998; Thomas, Strauss, & Henriques, 1991; Nepal, 2018），在此亦將父母教育程度分別列入迴歸估計。

表 3-4 自變數：整理後父母親教育程度之敘述統計表

自變數	組別	父親的教育程度		母親的教育程度	
		平均數	標準差	平均數	標準差
國小、國中	36 月齡	0.0593	0.2363	0.0431	0.2031
	48 月齡	0.0627	0.2425	0.0436	0.2043
高中職	36 月齡	0.2840	0.4511	0.2962	0.4567
	48 月齡	0.2826	0.4504	0.3037	0.4600
專科	36 月齡	0.1515	0.3586	0.0884	0.2839
	48 月齡	0.1503	0.3575	0.0932	0.2908
大學	36 月齡	0.3329	0.4714	0.4081	0.4916
	48 月齡	0.3349	0.4721	0.3959	0.4892
研究所以上	36 月齡	0.1722	0.3777	0.1642	0.3706
	48 月齡	0.1695	0.3753	0.1636	0.3700

表 3-5 自變數：整理後工作之敘述統計表

自變數	組別	父親的工作		母親的工作		家庭工作	
		平均數	標準差	平均數	標準差	平均數	標準差
1：半技術、非技術性人員	36 月齡	0.0565	0.2310	0.0569	0.2317	0.0437	0.2046
	48 月齡	0.0661	0.2486	0.0669	0.2499	0.0453	0.2081
2：技術性人員	36 月齡	0.3864	0.4871	0.2868	0.4525	0.2968	0.4570
	48 月齡	0.3912	0.4882	0.3070	0.4614	0.3009	0.4588
3：半專業、一般公務人員	36 月齡	0.0301	0.1709	0.2575	0.4375	0.0898	0.2860
	48 月齡	0.0284	0.1662	0.2611	0.4394	0.0948	0.2930
4：專業人員	36 月齡	0.4079	0.4916	0.2801	0.4492	0.4070	0.4914
	48 月齡	0.3999	0.4900	0.2530	0.4349	0.3963	0.4893
5：高級專業人員	36 月齡	0.1192	0.3241	0.1187	0.3236	0.1627	0.3692
	48 月齡	0.1143	0.3183	0.1120	0.3155	0.1625	0.3691

第肆章 研究結果

本章節主要分為二個部分，第一節說明經由普通最小平方法（Original Least Square, OLS）和傾向分數配對法（Propensity Score Matching, PSM）的實證分析之後，育嬰假對於幼兒發展的影響。第二節則是說明透過兩期樣本的比較，說明幼兒發展的進步幅度與育嬰假的關係。

第一節 育嬰假對於幼兒發展的影響

首先，表 4-1 呈現的是接受訪幼兒的父母是否有請育嬰假來分別計算幼兒各項發展的平均分數和差異之 t 檢定結果。可以發現不論是在 36 月齡組或者 48 月齡組的認知發展、語言發展都是極為顯著的，p 值幾乎為 0。而社會情緒發展和身體動作發展在 36 月齡組就並不是那麼顯著，甚至有不顯著的情形出現，因此，本研究接著將以迴歸方式，控制其他變數的影響，進一步分析育嬰假對於幼兒發展的影響。

表 4-1 各項發展之 T 檢定

	36 月齡組			
	有請育嬰假	沒請育嬰假	差異	p 值
認知發展	0.2167	-0.0696	0.2863	0***
語言發展	0.1862	-0.0477	0.2339	0***
社會情緒發展	0.0826	-0.0088	0.0914	0.0732*
身體動作發展	0.0899	0.0157	0.0742	0.1411
	48 月齡組			
	有請育嬰假	沒請育嬰假	差異	p 值
認知發展	0.2298	-0.0638	0.2936	0***
語言發展	0.1847	-0.0276	0.2123	0***
社會情緒發展	0.1108	-0.0133	0.1241	0.0162**
身體動作發展	0.1251	-0.0048	0.1299	0.0107**

*p<0.1 **p<0.05 ***p<0.01

下方表 4-2、表 4-3 分別為 36 月齡組和 48 月齡組的普通最小平方法的迴歸結果，為能夠在各項發展之間做比較，已經先行將各項發展的分數進行標準化。可以發現在加入其他變數之後，有請育嬰假對於各項發展的係數均為正，但統計上不再顯著。基於是否請育嬰假可能與誤差相中其他可能影響幼兒發展的因素相關，為處理此內生性問題，文章後續將呈現使用了傾向分數配對法進行迴歸的結果。

除了本文最主要關注的是否請育嬰假之外，女性幼兒在 36 月齡及 48 月齡時，四項發展表現都優於男性幼兒；父親與母親的年齡對於幼兒各項發展均無顯著相關；若是受訪幼兒的母親是臺灣人在各項發展中都會比較來得優秀，其中又以語言發展來得最明顯，意即非臺灣籍母親的幼兒發展並沒有那麼好，父親國籍則無顯著差異，如同敘述統計時提到，非臺灣籍的母親主要以東南亞、中國港澳籍為主，顯示新移民女性的子女在學齡前幼兒時期的發展就相對落後，直得政府給予更多關注。

出生順序的部分，在 36 月齡組或者 48 月齡組的認知發展和語言發展，都呈現第一個出生的幼兒發展較佳，與文獻一致，可能的原因是第一出生順位的幼兒可以享受父母親更多的投入，也沒有其他手足來稀釋資源，研究也指出比起第二出生順位的幼兒，父母親平均多花了 20 到 30 分鐘在第一出生順位的幼兒 (Heiland, 2009; Price, 2008)。

以父母的社會經濟地位來看，職業部分唯一出現顯著差異的是父親或母親擔任高級專業人員，幼兒的認知發展顯著較佳，且與其那組別的差距隨著幼兒從 36 月齡到 48 月齡更加擴大。不論是在 36 月齡組與 48 月齡組，母親擁有專科以上教育程度，幼兒的認知、語言和身體動作發展都顯著較佳，但專科、大學、研究所之間的差距則不明顯，也不一定學歷越高則優勢越強。父親的教育程度則是對於認知和語言發展有正面影響，且學歷越高優勢越強，更特別的是在 48 月齡組出現了對社會情緒的正面影響。家庭得每月收入也同樣是對於認知、語言發展有顯著的影響，但在 48 月齡組對於社會情緒發展的影響消失了。

當改以請育嬰假的實際長度（以月份計算）來進行迴歸也得到相似的結果（請見表 4-4）。若是改以有請育嬰假的子樣本進行迴歸，請育嬰假僅在 36 月齡組的認知發展有顯著效果（請見表 4-5）。



表 4-2 36 月齡組之迴歸結果

	(1) 認知發展	(2) 語言發展	(3) 社會情緒發展	(4) 身體動作發展
是否請育嬰假 (1=是)	0.069 (0.050)	0.055 (0.051)	0.016 (0.054)	0.002 (0.054)
幼兒性別 (1=女生)	0.194*** (0.045)	0.164*** (0.046)	0.095* (0.049)	0.118** (0.049)
父親年齡	-0.010 (0.006)	-0.007 (0.006)	-0.011* (0.006)	-0.009 (0.006)
母親年齡	0.004 (0.007)	0.001 (0.007)	-0.005 (0.008)	0.003 (0.008)
父親為臺灣人 (1=是)	0.261 (0.220)	0.095 (0.216)	-0.075 (0.231)	-0.237 (0.229)
母親是臺灣人 (1=是)	0.307*** (0.104)	0.409*** (0.104)	0.396*** (0.112)	0.193* (0.113)
受訪幼兒是否為家中第一個出生 (1=是)	0.112** (0.048)	0.092* (0.048)	0.046 (0.052)	-0.053 (0.051)
家庭的工作 (對照組：半技術、非技術性人員)				
技術性人員	0.090 (0.132)	-0.042 (0.130)	-0.128 (0.138)	0.036 (0.138)
半專業、一般公務人員	-0.013 (0.150)	-0.048 (0.150)	-0.109 (0.158)	0.012 (0.158)
專業人員	-0.027 (0.137)	0.017 (0.135)	-0.171 (0.143)	-0.013 (0.143)
高級專業人員	0.249* (0.148)	0.168 (0.146)	-0.020 (0.155)	0.125 (0.155)
父親教育程度 (對照組：國中、國小)				
高中職	0.178 (0.110)	0.352*** (0.109)	0.153 (0.116)	0.038 (0.116)
專科	0.301** (0.121)	0.381*** (0.121)	0.216* (0.128)	0.073 (0.128)
大學	0.304** (0.118)	0.371*** (0.118)	0.159 (0.125)	-0.022 (0.125)
研究所以上	0.328** (0.133)	0.415*** (0.133)	0.178 (0.141)	-0.068 (0.141)
母親教育程度 (對照組：國中、國小)				
高中職	0.099 (0.115)	0.132 (0.115)	0.176 (0.123)	0.216* (0.122)
專科	0.471*** (0.128)	0.368*** (0.128)	0.207 (0.136)	0.476*** (0.136)
大學	0.412*** (0.125)	0.278** (0.125)	0.146 (0.133)	0.302** (0.133)
研究所以上	0.395*** (0.149)	0.189 (0.150)	0.001 (0.160)	0.259 (0.160)
家庭每月收入 (對照組：無所得~未滿三萬)				
三萬~未滿六萬	0.411*** (0.107)	0.287*** (0.107)	0.342*** (0.114)	0.185 (0.115)
六萬~未滿九萬	0.574*** (0.112)	0.412*** (0.112)	0.433*** (0.120)	0.333*** (0.120)
九萬~未滿十二萬	0.610*** (0.119)	0.490*** (0.119)	0.520*** (0.127)	0.359*** (0.129)
十二萬~未滿十五萬	0.586*** (0.148)	0.474*** (0.150)	0.455*** (0.159)	0.307* (0.159)
十五萬~未滿十八萬	0.719*** (0.170)	0.434** (0.169)	0.603*** (0.183)	0.149 (0.182)
十八萬以上	0.667*** (0.156)	0.522*** (0.159)	0.430*** (0.166)	0.226 (0.167)
常數項	-1.617*** (0.343)	-1.349*** (0.342)	-0.395 (0.364)	-0.290 (0.361)
樣本數	1553	1561	1574	1551

括弧內為標準誤。* p<0.1 ** p<0.05 *** p<0.01

表 4-3 48 月齡組之迴歸結果

	(1) 認知發展	(2) 語言發展	(3) 社會情緒發展	(4) 身體動作發展
是否請育嬰假 (1=是)	0.079 (0.049)	0.027 (0.048)	0.010 (0.053)	0.035 (0.053)
幼兒性別 (1=女生)	0.160*** (0.044)	0.102** (0.043)	0.109** (0.047)	0.182*** (0.047)
父親年齡	-0.005 (0.006)	0.001 (0.006)	-0.004 (0.006)	0.000 (0.006)
母親年齡	0.012* (0.007)	-0.000 (0.007)	-0.007 (0.007)	-0.001 (0.007)
父親為臺灣人 (1=是)	0.212 (0.215)	0.077 (0.209)	-0.139 (0.239)	-0.321 (0.229)
母親是臺灣人 (1=是)	0.334*** (0.101)	0.429*** (0.097)	0.405*** (0.108)	0.257** (0.107)
受訪幼兒是否為家中第一個出生 (1=是)	0.128*** (0.046)	0.119*** (0.045)	0.080 (0.050)	-0.041 (0.049)
家庭的工作 (對照組：半技術、非技術性人員)				
技術性人員	0.146 (0.121)	0.083 (0.117)	0.039 (0.130)	-0.005 (0.129)
半專業、一般公務人員	0.095 (0.139)	0.133 (0.135)	0.092 (0.149)	0.088 (0.148)
專業人員	0.145 (0.126)	0.105 (0.122)	0.038 (0.135)	0.049 (0.134)
高級專業人員	0.372*** (0.137)	0.190 (0.132)	0.142 (0.147)	0.147 (0.146)
父親教育程度 (對照組：國中、國小)				
高中職	0.313*** (0.104)	0.291*** (0.102)	0.201* (0.113)	0.130 (0.112)
專科	0.492*** (0.116)	0.359*** (0.112)	0.311** (0.125)	0.187 (0.124)
大學	0.536*** (0.112)	0.443*** (0.109)	0.373*** (0.121)	0.204* (0.120)
研究所以上	0.628*** (0.127)	0.528*** (0.123)	0.318** (0.137)	0.164 (0.136)
母親教育程度 (對照組：國中、國小)				
高中職	0.130 (0.112)	0.210* (0.109)	-0.085 (0.120)	0.226* (0.120)
專科	0.463*** (0.125)	0.435*** (0.121)	0.113 (0.134)	0.400*** (0.133)
大學	0.327*** (0.123)	0.286** (0.118)	-0.069 (0.131)	0.271** (0.131)
研究所以上	0.244* (0.146)	0.307** (0.141)	-0.156 (0.157)	0.196 (0.156)
家庭每月收入 (對照組：無所得~未滿三萬)				
三萬~未滿六萬	0.216* (0.117)	0.266** (0.114)	0.102 (0.126)	0.094 (0.125)
六萬~未滿九萬	0.346*** (0.121)	0.385*** (0.117)	0.145 (0.130)	0.063 (0.129)
九萬~未滿十二萬	0.380*** (0.128)	0.416*** (0.124)	0.256* (0.137)	0.172 (0.136)
十二萬~未滿十五萬	0.397*** (0.149)	0.409*** (0.145)	0.061 (0.161)	0.174 (0.159)
十五萬~未滿十八萬	0.396** (0.173)	0.335** (0.167)	0.175 (0.186)	0.124 (0.183)
十八萬以上	0.432*** (0.164)	0.469*** (0.158)	0.156 (0.176)	0.169 (0.173)
常數項	-2.035*** (0.338)	-1.661*** (0.327)	-0.350 (0.367)	-0.507 (0.359)
樣本數	1586	1589	1589	1572

括弧內為標準誤。 *p<0.1 **p<0.05 ***p<0.01

表 4-4 請育嬰假長短對於各項發展的影響（含沒請的）

	(1) 認知發展		(2) 語言發展		(3) 社會情緒發展		(4) 身體動作發展	
	36 月齡	48 月齡	36 月齡	48 月齡	36 月齡	48 月齡	36 月齡	48 月齡
母親請育嬰假時間長短（月）	0.008** (0.004)	0.008** (0.004)	0.004 (0.004)	0.003 (0.004)	0.004 (0.004)	0.003 (0.004)	-0.000 (0.004)	0.004 (0.004)
父親請育嬰假時間長短（月）	0.014 (0.013)	0.001 (0.010)	0.012 (0.013)	-0.012 (0.010)	0.012 (0.014)	-0.010 (0.011)	0.010 (0.014)	0.008 (0.011)
幼兒性別（1=女生）	0.197*** (0.045)	0.162*** (0.044)	0.167*** (0.046)	0.104** (0.043)	0.098** (0.049)	0.110** (0.047)	0.121** (0.048)	0.182*** (0.047)
父親年齡	-0.010 (0.006)	-0.005 (0.006)	-0.006 (0.006)	0.001 (0.006)	-0.011* (0.006)	-0.004 (0.006)	-0.008 (0.006)	0.000 (0.006)
母親年齡	0.003 (0.007)	0.012* (0.007)	-0.000 (0.007)	-0.000 (0.007)	-0.005 (0.008)	-0.007 (0.007)	0.002 (0.008)	-0.001 (0.007)
父親為臺灣人（1=是）	0.252 (0.220)	0.204 (0.215)	0.091 (0.216)	0.079 (0.209)	-0.082 (0.231)	-0.141 (0.239)	-0.240 (0.229)	-0.329 (0.229)
母親是臺灣人（1=是）	0.302*** (0.104)	0.331*** (0.101)	0.405*** (0.104)	0.428*** (0.097)	0.391*** (0.112)	0.399*** (0.108)	0.191* (0.113)	0.257** (0.107)
受訪幼兒是否為家中第一個出生 （1=是）	0.109** (0.048)	0.125*** (0.046)	0.093* (0.048)	0.118*** (0.045)	0.045 (0.051)	0.078 (0.050)	-0.053 (0.051)	-0.044 (0.049)
控制家庭每月收入	✓	✓	✓	✓	✓	✓	✓	✓
控制父親教育程度	✓	✓	✓	✓	✓	✓	✓	✓
控制母親教育程度	✓	✓	✓	✓	✓	✓	✓	✓
控制家庭工作	✓	✓	✓	✓	✓	✓	✓	✓
常數項	-1.593*** (0.342)	-2.008*** (0.338)	-1.329*** (0.341)	-1.663*** (0.327)	-0.373 (0.364)	-0.333 (0.367)	-0.281 (0.361)	-0.484 (0.359)
樣本數	1556	1589	1564	1592	1577	1592	1554	1575

括弧內為標準誤。 *p<0.1 **p<0.05 ***p<0.01

表 4-5 請育嬰假長短對於各項發展的影響（不含沒請的）

	(1) 認知發展		(2) 語言發展		(3) 社會情緒發展		(4) 身體動作發展	
	36 月齡	48 月齡	36 月齡	48 月齡	36 月齡	48 月齡	36 月齡	48 月齡
母親請育嬰假時間長短（月）	0.012** (0.005)	0.007 (0.005)	0.004 (0.005)	0.002 (0.005)	0.009 (0.006)	0.001 (0.006)	0.001 (0.006)	0.003 (0.006)
父親請育嬰假時間長短（月）	0.018 (0.013)	0.002 (0.011)	0.013 (0.013)	-0.011 (0.011)	0.014 (0.014)	-0.011 (0.011)	0.011 (0.015)	0.010 (0.011)
幼兒性別（1=女生）	0.123 (0.078)	0.073 (0.080)	0.251*** (0.080)	0.058 (0.077)	0.062 (0.081)	0.087 (0.083)	0.149* (0.088)	0.151* (0.085)
父親年齡	-0.008 (0.012)	0.019 (0.013)	0.019 (0.013)	0.010 (0.013)	0.006 (0.013)	0.003 (0.014)	0.010 (0.014)	0.028** (0.014)
母親年齡	-0.017 (0.014)	-0.015 (0.016)	-0.036** (0.015)	-0.011 (0.015)	-0.028* (0.015)	-0.023 (0.016)	-0.020 (0.016)	-0.039** (0.017)
父親為臺灣人（1=是）	-0.825 (0.607)	-0.560 (0.506)	-0.257 (0.630)	-0.175 (0.491)	0.556 (0.644)	0.461 (0.526)	-0.442 (0.688)	-0.544 (0.531)
母親是臺灣人（1=是）	-0.233 (0.291)	-0.147 (0.343)	-0.108 (0.299)	0.063 (0.333)	-0.416 (0.306)	0.070 (0.357)	-0.418 (0.327)	-0.270 (0.362)
受訪幼兒是否為家中第一個出生 （1=是）	0.060 (0.088)	0.051 (0.090)	0.080 (0.090)	0.127 (0.087)	0.055 (0.092)	0.101 (0.094)	0.013 (0.099)	-0.032 (0.095)
控制家庭每月收入	✓	✓	✓	✓	✓	✓	✓	✓
控制父親教育程度	✓	✓	✓	✓	✓	✓	✓	✓
控制母親教育程度	✓	✓	✓	✓	✓	✓	✓	✓
控制家庭工作	✓	✓	✓	✓	✓	✓	✓	✓
常數項	0.990 (0.900)	0.259 (0.968)	-0.100 (0.902)	0.136 (0.939)	-1.601* (0.923)	-0.253 (1.006)	-0.486 (0.986)	0.904 (1.026)
樣本數	489	463	496	464	501	461	490	457

括弧內為標準誤。 *p<0.1 **p<0.05 ***p<0.01

本研究亦利用了交互作用項的設立與切分子樣本的方法，進一步細究請育嬰假與其他因素是否會共同對於幼兒發展產生影響。受到切分後的樣本數太小的限制，因此以受訪幼兒的性別、家庭所得中位數和是否為家中第一個出生幼兒做為主要分析的變因。

首先表 4-6 呈現的迴歸所設立的交互作用項為「是否請育嬰假與所得中位數」，並且控制父母教育程度和工作。家庭月收入高於中位數在 36 月齡對於認知、語言、社會情緒、身體動作發展均有顯著正相關，到了 48 月齡，係數的幅度都減少，且僅認知跟語言仍達統計上顯著。而交互作用項都沒有顯著的正面影響。而幼兒性別為女性、母親為臺灣人、家庭每月收入在中位數以上在各項發展都有比較好的表現。

接著表 4-7、表 4-8 是以每月收入在中位數以上與否來切分的子樣本。每月收入在中位數以上的樣本中，女性幼兒的發展優勢在高收入家庭十分強烈且顯著，在低收入家庭則幅度小很多，且大多不顯著。可能反應女性幼兒在低收入家庭較容易遇到重男輕女的不利處境。在每月收入在中位數以下的樣本中，母親是臺灣的優勢在低收入家庭十分強烈且顯著，但在高收入家庭則幅度小很多且大多不顯著，可能反映低收入家庭外籍配偶的多重弱勢。

表 4-6 是否請育嬰假與每月收入中位數

	(1) 認知發展		(2) 語言發展		(3) 社會情緒發展		(4) 身體動作發展	
	36 月齡	48 月齡	36 月齡	48 月齡	36 月齡	48 月齡	36 月齡	48 月齡
是否請育嬰假 (1=是)	0.151* (0.084)	0.120 (0.087)	0.223*** (0.084)	0.116 (0.085)	0.074 (0.090)	0.093 (0.094)	0.058 (0.090)	0.035 (0.094)
幼兒性別 (1=女生)	0.201*** (0.044)	0.178*** (0.043)	0.178*** (0.044)	0.127*** (0.042)	0.114** (0.048)	0.132*** (0.046)	0.136*** (0.047)	0.198*** (0.046)
父親年齡	-0.009 (0.006)	-0.006 (0.006)	-0.006 (0.006)	-0.000 (0.006)	-0.012* (0.006)	-0.006 (0.006)	-0.008 (0.006)	-0.000 (0.006)
母親年齡	0.004 (0.007)	0.014** (0.007)	0.002 (0.007)	0.002 (0.006)	-0.004 (0.007)	-0.005 (0.007)	0.000 (0.007)	0.000 (0.007)
父親為臺灣人 (1=是)	0.216 (0.219)	0.198 (0.214)	0.076 (0.214)	0.052 (0.208)	-0.089 (0.230)	-0.147 (0.237)	-0.232 (0.227)	-0.320 (0.227)
母親是臺灣人 (1=是)	0.317*** (0.103)	0.334*** (0.100)	0.410*** (0.103)	0.440*** (0.096)	0.377*** (0.111)	0.395*** (0.107)	0.168 (0.112)	0.255** (0.106)
受訪幼兒是否為家中第一個出生 (1=是)	0.120** (0.047)	0.126*** (0.046)	0.098** (0.047)	0.119*** (0.044)	0.044 (0.050)	0.079 (0.049)	-0.046 (0.050)	-0.042 (0.049)
家庭可用所得 (1=高於中位數)	0.243*** (0.059)	0.174*** (0.058)	0.255*** (0.060)	0.174*** (0.056)	0.158** (0.064)	0.086 (0.062)	0.168*** (0.063)	0.020 (0.062)
家庭每月收入 X 是否請育嬰假	-0.111 (0.102)	-0.051 (0.103)	-0.228** (0.102)	-0.108 (0.100)	-0.081 (0.109)	-0.115 (0.111)	-0.056 (0.109)	0.015 (0.111)
控制父母親教育程度	✓	✓	✓	✓	✓	✓	✓	✓
控制家庭工作	✓	✓	✓	✓	✓	✓	✓	✓
常數項	-1.322*** (0.331)	-1.882*** (0.324)	-1.175*** (0.328)	-1.466*** (0.314)	-0.144 (0.351)	-0.282 (0.352)	-0.100 (0.347)	-0.472 (0.344)
樣本數	1625	1639	1634	1643	1646	1643	1622	1625

括弧內為標準誤。 *p<0.1 **p<0.05 ***p<0.01

表 4-7 以家庭每月收入中位數切分子樣本（中位數以上）

家庭每月收入在中位數以上	(1) 認知發展		(2) 語言發展		(3) 社會情緒發展		(4) 身體動作發展	
	36 月齡	48 月齡	36 月齡	48 月齡	36 月齡	48 月齡	36 月齡	48 月齡
是否請育嬰假（1=是）	0.075 (0.058)	0.087 (0.055)	0.021 (0.056)	0.026 (0.052)	0.015 (0.061)	-0.013 (0.060)	0.040 (0.063)	0.065 (0.060)
幼兒性別（1=女生）	0.223*** (0.054)	0.221*** (0.051)	0.238*** (0.052)	0.173*** (0.048)	0.162*** (0.057)	0.198*** (0.055)	0.184*** (0.059)	0.237*** (0.056)
父親年齡	-0.003 (0.008)	0.001 (0.008)	-0.002 (0.008)	0.006 (0.007)	0.005 (0.009)	0.003 (0.008)	-0.001 (0.009)	0.007 (0.008)
母親年齡	0.003 (0.009)	0.005 (0.009)	0.003 (0.009)	-0.011 (0.008)	-0.012 (0.010)	-0.018* (0.009)	-0.001 (0.010)	-0.013 (0.009)
父親為臺灣人（1=是）	0.290 (0.260)	0.101 (0.224)	0.076 (0.241)	-0.069 (0.213)	0.066 (0.266)	-0.122 (0.243)	-0.308 (0.270)	-0.453* (0.244)
母親是臺灣人（1=是）	0.013 (0.155)	0.171 (0.141)	0.134 (0.150)	0.316** (0.132)	0.277* (0.165)	0.423*** (0.151)	-0.048 (0.169)	0.343** (0.152)
受訪幼兒是否為家中第一個出生 （1=是）	0.252*** (0.058)	0.087 (0.054)	0.190*** (0.056)	0.071 (0.051)	0.133** (0.061)	0.109* (0.059)	0.025 (0.062)	-0.062 (0.059)
控制父母親教育程度	✓	✓	✓	✓	✓	✓	✓	✓
控制家庭工作	✓	✓	✓	✓	✓	✓	✓	✓
常數項	-0.432 (0.468)	-0.846** (0.427)	-0.331 (0.445)	-0.494 (0.397)	-0.089 (0.489)	0.458 (0.455)	0.613 (0.497)	0.369 (0.456)
樣本數	1007	1058	1012	1061	1020	1060	1004	1054

括弧內為標準誤。 *p<0.1 **p<0.05 ***p<0.01

表 4-8 以家庭每月收入中位數切分子樣本（中位數以下）

家庭每月收入在中位數以下	(1) 認知發展		(2) 語言發展		(3) 社會情緒發展		(4) 身體動作發展	
	36 月齡	48 月齡	36 月齡	48 月齡	36 月齡	48 月齡	36 月齡	48 月齡
是否請育嬰假（1=是）	0.092 (0.089)	0.039 (0.095)	0.171* (0.095)	0.023 (0.096)	0.035 (0.099)	0.040 (0.102)	-0.003 (0.095)	-0.042 (0.101)
幼兒性別（1=女生）	0.181** (0.075)	0.095 (0.078)	0.089 (0.080)	0.049 (0.078)	0.031 (0.083)	-0.003 (0.084)	0.077 (0.079)	0.113 (0.082)
父親年齡	-0.008 (0.009)	-0.012 (0.009)	-0.005 (0.009)	-0.007 (0.009)	-0.023** (0.010)	-0.013 (0.010)	-0.008 (0.009)	-0.008 (0.010)
母親年齡	0.001 (0.010)	0.026** (0.011)	-0.001 (0.011)	0.021** (0.011)	0.001 (0.012)	0.010 (0.012)	-0.001 (0.011)	0.020* (0.011)
父親為臺灣人（1=是）	-0.047 (0.390)	0.991* (0.559)	-0.052 (0.417)	0.931* (0.563)	-0.409 (0.437)	0.160 (0.728)	-0.257 (0.414)	0.613 (0.582)
母親是臺灣人（1=是）	0.513*** (0.142)	0.388** (0.151)	0.578*** (0.151)	0.473*** (0.151)	0.395** (0.159)	0.353** (0.162)	0.298* (0.154)	0.132 (0.158)
受訪幼兒是否為家中第一個出生 （1=是）	-0.099 (0.079)	0.180** (0.082)	-0.051 (0.084)	0.186** (0.083)	-0.088 (0.088)	0.005 (0.089)	-0.180** (0.084)	-0.019 (0.086)
控制父母親教育程度	✓	✓	✓	✓	✓	✓	✓	✓
控制家庭工作	✓	✓	✓	✓	✓	✓	✓	✓
常數項	-1.386*** (0.512)	-3.149*** (0.663)	-1.270** (0.545)	-2.934*** (0.666)	0.376 (0.569)	-0.963 (0.818)	-0.229 (0.539)	-1.832*** (0.691)
樣本數	618	581	622	582	626	583	618	571

括弧內為標準誤。 *p<0.1 **p<0.05 ***p<0.01

表 4-9 呈現的交互作用項是「請育嬰假與是否為家中第一個出生」且控制父母教育程度與家庭工作。家中第一個孩子在 36 月齡跟 48 月齡的認知及語言發展均顯著較佳，且幅度隨時間增大。但交互作用項都沒有顯著影響。受訪幼兒為家中第一個出生則對於認知和語言發展有正面影響。幼兒性別為女性、母親為臺灣人、每月收入大於中位數都對於各項發展有正面影響。

表 4-10、表 4-11 是依照是否為家中第一個出生所切分的子樣本。請育嬰假對於認知和語言發展在兩個月齡組都有正面影響，而且在非第一個出生的效果是大於第一個出生的效果。

母親是臺灣人在對於家中第一個出生的幼兒在四項發展都有顯著的幫助，但此效果在非家中第一個出生的幼兒就消失了。

父親年齡對於第一個出生的幼兒在各項發展中都沒有顯著影響，但對於不是第一個出生的幼兒卻在認知、社會情緒、身體動作有負面的影響。

家庭每月收入對於家中第一個出生的幼兒在 36 月齡的各項發展都有顯著正面影響，但是在不是家中第一個出生的幼兒卻變成在 48 月齡的認知和語言發展有正面影響。

表 4-9 是否請育嬰假與是否為家中第一個出生

	(1) 認知發展		(2) 語言發展		(3) 社會情緒發展		(4) 身體動作發展	
	36 月齡	48 月齡	36 月齡	48 月齡	36 月齡	48 月齡	36 月齡	48 月齡
是否請育嬰假 (1=是)	0.112 (0.076)	0.164** (0.075)	0.068 (0.075)	0.053 (0.073)	0.042 (0.080)	-0.004 (0.081)	-0.018 (0.080)	0.058 (0.080)
幼兒性別 (1=女生)	0.200*** (0.044)	0.177*** (0.043)	0.176*** (0.045)	0.125*** (0.042)	0.113** (0.048)	0.129*** (0.046)	0.136*** (0.047)	0.198*** (0.046)
父親年齡	-0.009 (0.006)	-0.006 (0.006)	-0.006 (0.006)	-0.000 (0.006)	-0.012* (0.006)	-0.006 (0.006)	-0.008 (0.006)	-0.000 (0.006)
母親年齡	0.004 (0.007)	0.013** (0.007)	0.002 (0.007)	0.002 (0.006)	-0.004 (0.007)	-0.005 (0.007)	0.001 (0.007)	0.000 (0.007)
父親為臺灣人 (1=是)	0.219 (0.219)	0.205 (0.213)	0.079 (0.215)	0.052 (0.208)	-0.087 (0.230)	-0.151 (0.237)	-0.231 (0.227)	-0.319 (0.227)
母親是臺灣人 (1=是)	0.318*** (0.103)	0.334*** (0.100)	0.410*** (0.103)	0.439*** (0.097)	0.378*** (0.111)	0.395*** (0.107)	0.166 (0.112)	0.255** (0.106)
家庭每月收入 (1=高於中位數)	0.210*** (0.051)	0.158*** (0.050)	0.185*** (0.051)	0.143*** (0.049)	0.133** (0.054)	0.054 (0.054)	0.151*** (0.054)	0.024 (0.054)
受訪幼兒是否為家中第一個出生 (1=是)	0.137** (0.055)	0.165*** (0.053)	0.096* (0.056)	0.126** (0.052)	0.054 (0.059)	0.072 (0.057)	-0.066 (0.059)	-0.037 (0.057)
是否請育嬰假 X 是否為第一個出生	-0.061 (0.098)	-0.135 (0.096)	0.004 (0.098)	-0.022 (0.094)	-0.037 (0.104)	0.028 (0.104)	0.066 (0.104)	-0.021 (0.103)
控制父母親教育程度	✓	✓	✓	✓	✓	✓	✓	✓
控制家庭工作	✓	✓	✓	✓	✓	✓	✓	✓
常數項	-1.324*** (0.331)	-1.896*** (0.324)	-1.162*** (0.329)	-1.465*** (0.314)	-0.144 (0.351)	-0.274 (0.352)	-0.090 (0.347)	-0.475 (0.344)
樣本數	1625	1639	1634	1643	1646	1643	1622	1625

括弧內為標準誤。 *p<0.1 **p<0.05 ***p<0.01

表 4-10 以是否為家中第一個出生切分子樣本（是）

	(1)		(2)		(3)		(4)	
	認知發展		語言發展		社會情緒發展		身體動作發展	
是家中第一個出生	36 月齡	48 月齡	36 月齡	48 月齡	36 月齡	48 月齡	36 月齡	48 月齡
是否請育嬰假（1=是）	0.026 (0.065)	0.006 (0.063)	0.054 (0.065)	0.006 (0.062)	-0.002 (0.069)	-0.004 (0.069)	0.057 (0.069)	0.025 (0.066)
幼兒性別（1=女生）	0.190*** (0.061)	0.203*** (0.059)	0.237*** (0.061)	0.162*** (0.058)	0.102 (0.064)	0.166*** (0.064)	0.188*** (0.064)	0.296*** (0.061)
父親年齡	0.000 (0.008)	0.003 (0.008)	0.002 (0.008)	0.006 (0.008)	-0.011 (0.009)	-0.008 (0.009)	0.001 (0.009)	0.004 (0.009)
母親年齡	0.000 (0.010)	0.007 (0.009)	-0.001 (0.010)	-0.004 (0.009)	-0.002 (0.010)	-0.010 (0.010)	-0.008 (0.010)	-0.006 (0.010)
父親為臺灣人（1=是）	0.231 (0.319)	0.572** (0.290)	0.192 (0.301)	0.436 (0.286)	-0.198 (0.320)	-0.175 (0.335)	-0.223 (0.318)	-0.011 (0.301)
母親是臺灣人（1=是）	0.524*** (0.155)	0.635*** (0.149)	0.582*** (0.153)	0.717*** (0.145)	0.482*** (0.164)	0.600*** (0.162)	0.222 (0.166)	0.427*** (0.153)
家庭每月收入 （1=高於中位數）	0.312*** (0.068)	0.087 (0.067)	0.243*** (0.068)	0.055 (0.066)	0.198*** (0.073)	0.064 (0.073)	0.204*** (0.072)	0.007 (0.070)
控制父母親教育程度	✓	✓	✓	✓	✓	✓	✓	✓
控制家庭工作	✓	✓	✓	✓	✓	✓	✓	✓
常數項	-1.559*** (0.482)	-2.346*** (0.457)	-1.570*** (0.466)	-1.928*** (0.448)	0.035 (0.496)	-0.044 (0.510)	-0.089 (0.493)	-0.656 (0.473)
樣本數	872	873	871	877	878	875	866	865

括弧內為標準誤。 *p<0.1 **p<0.05 ***p<0.01

表 4-11 以是否為家中第一個出生切分子樣本（不是）

	(1)		(2)		(3)		(4)	
	認知發展		語言發展		社會情緒發展		身體動作發展	
不是家中第一個出生	36 月齡	48 月齡	36 月齡	48 月齡	36 月齡	48 月齡	36 月齡	48 月齡
是否請育嬰假（1=是）	0.132*	0.184**	0.081	0.069	0.047	0.036	-0.017	0.074
	(0.076)	(0.076)	(0.077)	(0.074)	(0.083)	(0.081)	(0.082)	(0.084)
幼兒性別（1=女生）	0.196***	0.140**	0.106	0.078	0.116	0.076	0.074	0.086
	(0.065)	(0.064)	(0.066)	(0.061)	(0.071)	(0.067)	(0.070)	(0.070)
父親年齡	-0.022***	-0.017**	-0.014	-0.007	-0.015*	-0.009	-0.017*	-0.007
	(0.008)	(0.008)	(0.008)	(0.008)	(0.009)	(0.009)	(0.009)	(0.009)
母親年齡	0.008	0.020**	0.005	0.008	-0.006	0.000	0.008	0.006
	(0.010)	(0.009)	(0.010)	(0.009)	(0.011)	(0.010)	(0.011)	(0.010)
父親為臺灣人（1=是）	0.277	-0.231	-0.021	-0.431	0.037	-0.072	-0.230	-0.684**
	(0.301)	(0.316)	(0.310)	(0.305)	(0.335)	(0.333)	(0.328)	(0.345)
母親是臺灣人（1=是）	0.099	0.048	0.241*	0.190	0.256*	0.145	0.080	0.035
	(0.139)	(0.137)	(0.142)	(0.131)	(0.154)	(0.144)	(0.153)	(0.150)
家庭每月收入 （1=高於中位數）	0.082	0.240***	0.107	0.245***	0.062	0.046	0.082	0.043
	(0.076)	(0.075)	(0.078)	(0.072)	(0.084)	(0.079)	(0.083)	(0.082)
控制父母親教育程度	✓	✓	✓	✓	✓	✓	✓	✓
控制家庭工作	✓	✓	✓	✓	✓	✓	✓	✓
常數項	-0.915**	-1.137**	-0.681	-0.780*	-0.111	-0.301	-0.032	-0.046
	(0.457)	(0.461)	(0.468)	(0.442)	(0.504)	(0.484)	(0.495)	(0.503)
樣本數	753	766	763	766	768	768	756	760

括弧內為標準誤。 *p<0.1 **p<0.05 ***p<0.01

表 4-12 呈現交互作用項是「請育嬰假與受訪幼兒的性別」，也都有控制父母教育程度與家庭工作。請育嬰假對於認知發展以及 48 月齡組的語言發展有顯著影響，交互作用項則是在認知發展 48 月齡出現了負面的顯著影響。是家中第一個出生的幼兒、每月收入在中位數以上對於認知發展與語言發展有正面的影響，母親是臺灣人、幼兒性別為女性對於各項發展的正面的影響。父親年紀越大對於認知發展有負面的影響。

表 4-13、表 4-14 呈現的是以幼兒性別切分的子樣本，在幼兒性別為女性的子樣本之中，請育嬰假僅對於 36 月齡組的語言發展有正面影響。在家中為第一個出生的幼兒一樣是對於認知和語言發展有顯著正面影響，母親是臺灣人、每月收入在中位數之上在各項發展皆有顯著正面影響。幼兒性別為男性的子樣本之中，請育嬰假對於 48 月齡組的身體動作發展和認知發展有正面影響。父親年齡越大在各項發展都有負面影響，母親年齡越大在認知發展有正面影響。而母親是臺灣人在各發展都有正面影響。

本研究所設立的三個交互作用項對於各項發展幾乎都是不顯著的，僅有家庭月收入與育嬰假在 36 月齡的語言發展，以及幼兒性別為女生與育嬰假在 48 月齡的認知發展，有統計上顯著的抵銷效果。但是，若單獨看個別因素卻對於各項發展有顯著的影響，例如：幼兒性別為女性、母親為臺灣人、家庭每月收入在中位數以上對於各項發展都有顯著的正面影響；是家中第一個出生得幼兒對於認知和語言發展有正面影響。可以推測請育嬰假與否並無法直接影響幼兒各項發展，是其他因素在影響著幼兒發展。而從切分的子樣本可以更進一步得知這些其他因素是怎麼影響，像是性別在家庭所得於中位數以上才会有顯著差異（女幼兒的發展大於男幼兒）、母親為臺灣人的影響要在家庭所得中位數以下才会有顯著差異（臺灣籍母親的幼兒發展大於非臺灣籍母親的幼兒）。

表 4-12 是否請育嬰假與幼兒性別

	(1) 認知發展		(2) 語言發展		(3) 社會情緒發展		(4) 身體動作發展	
	36 月齡	48 月齡	36 月齡	48 月齡	36 月齡	48 月齡	36 月齡	48 月齡
是否請育嬰假 (1=是)	0.129* (0.069)	0.175*** (0.068)	0.036 (0.069)	0.107 (0.066)	0.043 (0.074)	0.053 (0.073)	0.013 (0.074)	0.102 (0.073)
父親年齡	-0.010 (0.006)	-0.006 (0.006)	-0.006 (0.006)	-0.000 (0.006)	-0.012* (0.006)	-0.006 (0.006)	-0.008 (0.006)	-0.000 (0.006)
母親年齡	0.004 (0.007)	0.014** (0.007)	0.002 (0.007)	0.002 (0.006)	-0.004 (0.007)	-0.005 (0.007)	0.000 (0.007)	0.001 (0.007)
父親為臺灣人 (1=是)	0.222 (0.219)	0.207 (0.213)	0.077 (0.215)	0.057 (0.208)	-0.086 (0.230)	-0.145 (0.237)	-0.231 (0.227)	-0.315 (0.227)
母親是臺灣人 (1=是)	0.313*** (0.103)	0.331*** (0.100)	-0.412*** (0.103)	0.437*** (0.096)	0.376*** (0.111)	0.393*** (0.107)	0.168 (0.112)	0.253** (0.106)
受訪幼兒是否為家中第一個出生 (1=是)	0.119** (0.047)	0.127*** (0.046)	0.097** (0.047)	0.120*** (0.044)	0.043 (0.050)	0.080 (0.049)	-0.046 (0.050)	-0.042 (0.049)
家庭每月收入 (1=高於中位數)	0.211*** (0.051)	0.164*** (0.050)	0.183*** (0.051)	0.147*** (0.049)	0.134** (0.054)	0.056 (0.054)	0.151*** (0.054)	0.027 (0.054)
幼兒性別 (1=女生)	0.233*** (0.054)	0.231*** (0.051)	0.154*** (0.054)	0.164*** (0.050)	0.127** (0.058)	0.153*** (0.055)	0.130** (0.057)	0.231*** (0.055)
是否請育嬰假 X 幼兒性別	-0.104 (0.095)	-0.179* (0.094)	0.068 (0.096)	-0.132 (0.091)	-0.045 (0.102)	-0.078 (0.101)	0.015 (0.102)	-0.112 (0.101)
控制父母親教育程度	✓	✓	✓	✓	✓	✓	✓	✓
控制家庭工作	✓	✓	✓	✓	✓	✓	✓	✓
常數項	-1.330*** (0.331)	-1.914*** (0.324)	-1.155*** (0.329)	-1.487*** (0.314)	-0.145 (0.351)	-0.292 (0.352)	-0.095 (0.347)	-0.493 (0.344)
樣本數	1625	1639	1634	1643	1646	1643	1622	1625

括弧內為標準誤。 *p<0.1 **p<0.05 ***p<0.01

表 4-13 以幼兒性別切分子樣本（女性）

幼兒性別為女性	(1) 認知發展		(2) 語言發展		(3) 社會情緒發展		(4) 身體動作發展	
	36 月齡	48 月齡	36 月齡	48 月齡	36 月齡	48 月齡	36 月齡	48 月齡
是否請育嬰假（1=是）	0.038 (0.067)	0.005 (0.066)	0.100 (0.063)	-0.020 (0.061)	-0.016 (0.073)	-0.041 (0.071)	0.023 (0.074)	-0.024 (0.073)
父親年齡	0.001 (0.008)	0.002 (0.008)	0.004 (0.008)	0.007 (0.007)	-0.000 (0.009)	0.006 (0.009)	0.006 (0.009)	0.007 (0.009)
母親年齡	-0.011 (0.009)	0.001 (0.009)	-0.009 (0.009)	-0.006 (0.008)	-0.021** (0.010)	-0.017* (0.010)	-0.017 (0.010)	-0.011 (0.010)
父親為臺灣人（1=是）	0.262 (0.275)	-0.104 (0.285)	-0.006 (0.259)	-0.283 (0.262)	0.129 (0.302)	0.099 (0.306)	-0.268 (0.305)	-0.461 (0.311)
母親是臺灣人（1=是）	0.434*** (0.150)	0.271* (0.149)	0.560*** (0.141)	0.376*** (0.136)	0.569*** (0.164)	0.404** (0.159)	0.274 (0.169)	0.404** (0.162)
受訪幼兒是否為家中第一個出生 （1=是）	0.120* (0.065)	0.169*** (0.063)	0.165*** (0.061)	0.183*** (0.058)	0.013 (0.070)	0.138** (0.068)	-0.002 (0.072)	0.054 (0.069)
家庭每月收入 （1=高於中位數）	0.258*** (0.071)	0.264*** (0.070)	0.278*** (0.066)	0.246*** (0.065)	0.169** (0.077)	0.172** (0.075)	0.199** (0.078)	0.097 (0.077)
控制父母親教育程度	✓	✓	✓	✓	✓	✓	✓	✓
控制家庭工作	✓	✓	✓	✓	✓	✓	✓	✓
常數項	-1.082** (0.437)	-1.259*** (0.444)	-0.816** (0.411)	-0.796** (0.405)	-0.201 (0.478)	-0.438 (0.472)	0.131 (0.485)	-0.031 (0.480)
樣本數	814	819	814	823	818	821	807	816

括弧內為標準誤。 *p<0.1 **p<0.05 ***p<0.01

表 4-14 以幼兒性別切分子樣本（男性）

幼兒性別為男性	(1)		(2)		(3)		(4)	
	認知發展		語言發展		社會情緒發展		身體動作發展	
	36 月齡	48 月齡	36 月齡	48 月齡	36 月齡	48 月齡	36 月齡	48 月齡
是否請育嬰假（1=是）	0.136*	0.168**	0.044	0.102	0.069	0.060	0.017	0.117
	(0.074)	(0.071)	(0.077)	(0.073)	(0.077)	(0.077)	(0.075)	(0.075)
父親年齡	-0.019**	-0.014*	-0.015*	-0.006	-0.024***	-0.016*	-0.020**	-0.006
	(0.008)	(0.008)	(0.009)	(0.008)	(0.009)	(0.009)	(0.009)	(0.008)
母親年齡	0.019*	0.027***	0.012	0.009	0.014	0.006	0.017	0.011
	(0.010)	(0.010)	(0.011)	(0.010)	(0.011)	(0.010)	(0.010)	(0.010)
父親為臺灣人（1=是）	0.136	0.518	0.198	0.438	-0.377	-0.518	-0.181	-0.128
	(0.357)	(0.322)	(0.353)	(0.329)	(0.355)	(0.371)	(0.343)	(0.336)
母親是臺灣人（1=是）	0.212	0.341**	0.296*	0.457***	0.219	0.348**	0.040	0.102
	(0.145)	(0.136)	(0.151)	(0.138)	(0.154)	(0.146)	(0.151)	(0.141)
受訪幼兒是否為家中第一個出生 （1=是）	0.109	0.088	0.020	0.057	0.067	0.008	-0.090	-0.143**
	(0.069)	(0.066)	(0.072)	(0.068)	(0.073)	(0.071)	(0.070)	(0.069)
家庭每月收入 （1=高於中位數）	0.166**	0.067	0.082	0.042	0.088	-0.061	0.089	-0.057
	(0.073)	(0.072)	(0.078)	(0.073)	(0.078)	(0.077)	(0.075)	(0.075)
控制父母親教育程度	✓	✓	✓	✓	✓	✓	✓	✓
控制家庭工作	✓	✓	✓	✓	✓	✓	✓	✓
常數項	-1.261**	-2.319***	-1.382***	-2.009***	0.066	0.158	-0.232	-0.794
	(0.508)	(0.474)	(0.521)	(0.483)	(0.521)	(0.525)	(0.502)	(0.495)
樣本數	811	820	820	820	828	822	815	809

括弧內為標準誤。 *p<0.1 **p<0.05 ***p<0.01

在樣本之中，沒有請育嬰假的父母親存在著兩種狀態，分別是平時有工作但沒有請育嬰假、沒有在外工作而沒機會請育嬰假。本文假設全職在家者以母親為主，以下檢視剔除母親全職在家（沒機會請育嬰假）的樣本後之估計結果。表 4-15、表 4-16 所呈現的即是剔除後的結果，在兩波調查中，女性幼兒在社會情緒發展和身體動作發展的影響降為不顯著但仍然是正的，對於認知和語言發展的影響程度下降。家中第一個出生的幼兒對於認知和語言發展有顯著正面影響，比剔除前的影響程度略略上升。家庭的工作不論是在剔除前剔除後都是無顯著影響。36 月齡組的父親教育程度對於認知和語言發展的影響在剔除後消失，但這現象並沒有發生在 48 月齡組。母親是台灣人、母親的教育程度對於各項發展的影響程度都比剔除前來得高，家庭每月收入對於四項發展則都維持著差不多的顯著正面影響。整體而言都與表 4-2、表 4-3 的結果並沒有太大的差異。

接下來的傾向分數配對法和探究進步幅度的部分都會使用剔除母親全職在家之幼兒後的樣本。

表 4-15 36 月齡組之迴歸結果（剔除母親全職在家的幼兒後）

	(1) 認知發展	(2) 語言發展	(3) 社會情緒發展	(4) 身體動作發展
是否請育嬰假（1=是）	0.087 (0.055)	0.076 (0.055)	0.034 (0.059)	-0.011 (0.059)
幼兒性別（1=女生）	0.148*** (0.053)	0.131** (0.052)	0.048 (0.056)	0.091 (0.056)
父親年齡	-0.010 (0.007)	-0.003 (0.007)	-0.010 (0.008)	-0.008 (0.008)
母親年齡	0.008 (0.009)	0.002 (0.008)	-0.001 (0.009)	0.002 (0.009)
父親為臺灣人（1=是）	0.265 (0.302)	0.221 (0.285)	0.208 (0.307)	-0.338 (0.306)
母親是臺灣人（1=是）	0.400*** (0.137)	0.443*** (0.136)	0.393*** (0.146)	0.324** (0.147)
受訪幼兒是否為家中第一個出生 （1=是）	0.125** (0.056)	0.109** (0.055)	0.077 (0.060)	-0.055 (0.060)
家庭的工作（對照組：半技術、非技術性人員）				
技術性人員	0.160 (0.191)	-0.153 (0.180)	0.044 (0.191)	0.092 (0.193)
半專業、一般公務人員	0.044 (0.206)	-0.157 (0.196)	0.015 (0.207)	0.019 (0.210)
專業人員	-0.084 (0.196)	-0.086 (0.185)	-0.053 (0.196)	0.045 (0.198)
高級專業人員	0.323 (0.205)	0.081 (0.195)	0.107 (0.207)	0.199 (0.210)
父親教育程度（對照組：國中、國小）				
高中職	0.061 (0.136)	0.236* (0.132)	0.107 (0.141)	0.026 (0.141)
專科	0.124 (0.147)	0.243* (0.144)	0.128 (0.154)	0.071 (0.154)
大學	0.157 (0.145)	0.230 (0.141)	0.124 (0.151)	-0.031 (0.150)
研究所以上	0.188 (0.160)	0.230 (0.156)	0.139 (0.168)	-0.086 (0.168)
母親教育程度（對照組：國中、國小）				
高中職	0.188 (0.156)	0.310** (0.152)	0.291* (0.163)	0.218 (0.163)
專科	0.551*** (0.170)	0.613*** (0.166)	0.359** (0.178)	0.535*** (0.177)
大學	0.499*** (0.167)	0.494*** (0.163)	0.239 (0.175)	0.271 (0.175)
研究所以上	0.490*** (0.190)	0.456** (0.186)	0.126 (0.200)	0.239 (0.200)
家庭每月收入（對照組：無所得～未滿三萬）				
三萬～未滿六萬	0.321** (0.145)	0.182 (0.143)	0.342** (0.154)	0.378** (0.157)
六萬～未滿九萬	0.507*** (0.149)	0.317** (0.147)	0.450*** (0.158)	0.505*** (0.161)
九萬～未滿十二萬	0.562*** (0.156)	0.398*** (0.154)	0.567*** (0.165)	0.547*** (0.169)
十二萬～未滿十五萬	0.532*** (0.180)	0.344* (0.179)	0.469** (0.192)	0.450** (0.194)
十五萬～未滿十八萬	0.736*** (0.202)	0.356* (0.198)	0.622*** (0.217)	0.312 (0.217)
十八萬以上	0.625*** (0.194)	0.357* (0.193)	0.388* (0.206)	0.386* (0.208)
常數項	-1.775*** (0.452)	-1.577*** (0.437)	-1.070** (0.468)	-0.521 (0.467)
樣本數	1164	1175	1181	1163

括弧內為標準誤。* p<0.1 ** p<0.05 *** p<0.01

表 4-16 48 月齡組之迴歸結果（剔除母親全職在家的幼兒後）

	(1) 認知發展	(2) 語言發展	(3) 社會情緒發展	(4) 身體動作發展
是否請育嬰假（1=是）	0.088* (0.052)	0.059 (0.052)	0.034 (0.056)	0.061 (0.056)
幼兒性別（1=女生）	0.145*** (0.048)	0.084* (0.048)	0.073 (0.053)	0.176*** (0.053)
父親年齡	-0.008 (0.007)	-0.003 (0.006)	-0.005 (0.007)	-0.002 (0.007)
母親年齡	0.013 (0.008)	0.001 (0.008)	-0.010 (0.008)	-0.002 (0.008)
父親為臺灣人（1=是）	-0.087 (0.251)	-0.068 (0.250)	-0.161 (0.273)	-0.339 (0.271)
母親是臺灣人（1=是）	0.447*** (0.124)	0.480*** (0.122)	0.459*** (0.133)	0.301** (0.133)
受訪幼兒是否為家中第一個出生 （1=是）	0.130** (0.051)	0.119** (0.051)	0.100* (0.056)	-0.035 (0.055)
家庭的工作（對照組：半技術、非技術性人員）				
技術性人員	0.222 (0.159)	0.098 (0.157)	0.111 (0.171)	0.073 (0.172)
半專業、一般公務人員	0.168 (0.174)	0.149 (0.172)	0.173 (0.187)	0.149 (0.188)
專業人員	-0.180 (0.165)	0.083 (0.163)	0.078 (0.177)	0.096 (0.178)
高級專業人員	0.424** (0.174)	0.194 (0.172)	0.189 (0.188)	0.198 (0.188)
父親教育程度（對照組：國中、國小）				
高中職	0.323*** (0.120)	0.219* (0.120)	0.088 (0.131)	0.060 (0.131)
專科	0.503*** (0.133)	0.256* (0.132)	0.214 (0.144)	0.077 (0.144)
大學	0.525*** (0.129)	0.335*** (0.128)	0.315** (0.140)	0.125 (0.140)
研究所以上	0.677*** (0.145)	0.462*** (0.145)	0.281* (0.158)	0.125 (0.158)
母親教育程度（對照組：國中、國小）				
高中職	-0.013 (0.134)	0.159 (0.133)	-0.110 (0.144)	0.211 (0.146)
專科	0.424*** (0.148)	0.407*** (0.146)	0.148 (0.159)	0.445*** (0.160)
大學	0.230 (0.146)	0.235 (0.144)	-0.105 (0.156)	0.239 (0.158)
研究所以上	0.111 (0.168)	0.239 (0.167)	-0.170 (0.182)	0.168 (0.183)
家庭每月收入（對照組：無所得～未滿三萬）				
三萬～未滿六萬	0.144 (0.151)	0.229 (0.151)	0.081 (0.164)	0.035 (0.166)
六萬～未滿九萬	0.311** (0.154)	0.381** (0.153)	0.140 (0.167)	0.067 (0.169)
九萬～未滿十二萬	0.377** (0.160)	0.442*** (0.159)	0.254 (0.173)	0.199 (0.175)
十二萬～未滿十五萬	0.354** (0.178)	0.386** (0.178)	0.030 (0.194)	0.167 (0.194)
十五萬～未滿十八萬	0.336* (0.198)	0.319 (0.196)	0.128 (0.215)	0.109 (0.214)
十八萬以上	0.448** (0.195)	0.486** (0.193)	0.176 (0.211)	0.150 (0.211)
常數項	-1.711*** (0.395)	-1.373*** (0.392)	-0.220 (0.427)	-0.421 (0.426)
樣本數	1260	1260	1261	1246

括弧內為標準誤。* p<0.1 ** p<0.05 *** p<0.01

接著本研究將利用的傾向分數配對法（Propensity Score Matching, PSM）來進行分析，使用的配對方法為最近相鄰配對法（Nearest Neighbor Matching）、Kernel 配對法和 Radius 配對法，將父母親年齡、父母親國籍、家庭教育程度、家庭工作、薪水做為配對基準¹⁰，此外，還以性別切子樣本進行配對。

表 4-17 為配對前，對於是否請育嬰假所需要進行的 Logit 迴歸。發現母親是臺灣人和擁有較高教育程度的母親有統計上比較高的機率請育嬰假，但是父親的教育程度則是沒有影響，可能的原因在於樣本中主要請育嬰假的都是母親，若是未來父親請育嬰假的比例在提升，或許會有不一樣的結果。在家庭每月收入的部分則是沒有影響。此外，當受訪幼兒為家中第一個出生的，父母親會傾向請育嬰假，與文獻回顧中的結論相同，第一順位出生的幼兒父母親會投入比較多心力，而請育嬰假這個行為就是投入心力的展現。



¹⁰ 附錄圖一、圖二為配對前後的傾向配對分數累積圖

表 4-17 請育嬰假與否之 Logit 迴歸 (邊際效果)

	(1) 36 月齡組	(2) 48 月齡組
幼兒性別 (1=女生)	-0.0194 (0.027)	0.0005 (0.026)
父親年齡	-0.0028 (0.004)	-0.0006 (0.004)
母親年齡	0.0024 (0.005)	0.0005 (0.004)
父親為臺灣人 (1=是)	0.1715 (0.184)	0.1694 (0.175)
母親是臺灣人 (1=是)	0.2191** (0.094)	0.2181** (0.094)
受訪幼兒是否為家中第一個出生 (1=是)	0.0940*** (0.028)	0.1128*** (0.026)
家庭的工作 (對照組：半技術、非技術性人員)		
技術性人員	-0.0455 (0.101)	0.1186 (0.106)
半專業、一般公務人員	-0.1191 (0.107)	0.0759 (0.111)
專業人員	-0.0313 (0.102)	0.1466 (0.107)
高級專業人員	-0.0986 (0.106)	0.1352 (0.111)
父親教育程度 (對照組：國中、國小)		
高中職	0.0537 (0.078)	0.0076 (0.073)
專科	0.0445 (0.082)	-0.0262 (0.078)
大學	0.0835 (0.080)	0.0092 (0.076)
研究所以上	0.2135 (0.087)	0.0741 (0.082)
母親教育程度 (對照組：國中、國小)		
高中職	0.2655** (0.116)	0.3532*** (0.135)
專科	0.3943*** (0.119)	0.5076*** (0.136)
大學	0.3857*** (0.118)	0.4690*** (0.136)
研究所以上	0.3002** (0.127)	0.4230*** (0.143)
家庭每月收入 (1=高於中位數)	-0.0816 (0.033)	-0.0523 (0.032)
樣本數	1246	1309

括弧內為標準誤。 *p<0.1 **p<0.05 ***p<0.01

表 4-18 呈現的是配對後的平均處理效果 (Average Treatment effect on the Treated, ATT)，分別運用了最鄰近一對一配對法、Kernel 法、Radius 法，三種配對法。在 Kernel 配對法之下，父母親有請育嬰假對於男性幼兒的認知發展的影響是呈現顯著，是唯一兩波都有顯著的。在全樣本中，若撇除顯著與否，在四項發展上有請育嬰假是略優於沒請育嬰假的。但分開成女性幼兒和男性幼兒時，是否請育嬰假的影響就開始不一致。對於女性幼兒的影響在 36 月齡是正面、但到了 48 月齡則是負面的；對於男性幼兒的影響則是在兩個月齡都幾乎是正面的。

不論是全樣本、女性幼兒樣本或是男性幼兒樣本中，可以看幾乎只有在認知和語言發展有出現零星的顯著，其餘皆為不顯著。認知發展和語言發展的影響在文獻回顧中有提到，家庭成員之間的互動、言語溝通等都是正面的影響，而父母親請育嬰假對於這些因素也都有的關係。身體動作的發展與文獻回顧中有提到的父母親自信心、家中活動空間、管教方式有關，但請育嬰假沒有與這些因素有直接關係，也沒辦法衡量這些因素，使得有沒有請育嬰假在身體動作發展這部分沒有差異。至於社會情緒發展為何沒有差異需再更進一步去分析，可能與調查問卷的問題有關或者還有本文沒有發現的隱藏因素。因此，透過這兩期的資料可以得知，在臺灣請育嬰假與否對於幼兒發展的是沒有統計上顯著影響的。

表 4-18 配對後的平均處理效果

36 月齡組									
配對法	全樣本			女性幼兒			男性幼兒		
	最鄰近 一對一	Kernel	Radius	最鄰近 一對一	Kernel	Radius	最鄰近 一對一	Kernel	Radius
認知發展	0.0035 (0.065)	0.0894 (0.058)	0.1025* (0.058)	0.0375 (0.099)	0.0791 (0.083)	0.0929 (0.076)	0.1118 (0.131)	0.1233* (0.071)	0.1389 (0.092)
語言發展	0.0135 (0.070)	0.0848* (0.048)	0.0838 (0.053)	0.1907 (0.116)	0.1628** (0.065)	0.1660** (0.069)	-0.1037 (0.123)	0.0070 (0.069)	0.0042 (0.094)
社會情緒發展	0.0429 (0.093)	0.0222 (0.057)	0.0302 (0.062)	0.0084 (0.126)	0.0452 (0.091)	0.0602 (0.099)	0.0333 (0.132)	-0.0076 (0.089)	-0.0110 (0.093)
身體動作發展	0.0043 (0.089)	-0.0079 (0.064)	0.0098 (0.071)	0.0658 (0.111)	0.0256 (0.080)	0.0365 (0.091)	0.0810 (0.122)	-0.0460 (0.084)	-0.0034 (0.086)
48 月齡組									
配對法	全樣本			女性幼兒			男性幼兒		
	最鄰近 一對一	Kernel	Radius	最鄰近 一對一	Kernel	Radius	最鄰近 一對一	Kernel	Radius
認知發展	0.1156 (0.077)	0.0842 (0.055)	0.0654 (0.050)	-0.1214* (0.073)	0.0031 (0.063)	-0.0290 (0.068)	0.1797 (0.124)	0.1494** (0.084)	0.1419* (0.081)
語言發展	0.0578 (0.085)	0.0528 (0.044)	0.0416 (0.050)	-0.0650 (0.078)	-0.0097 (0.061)	-0.0346 (0.065)	-0.0017 (0.117)	0.0955 (0.075)	0.0925 (0.064)
社會情緒發展	0.0686 (0.080)	0.0260 (0.047)	0.0201 (0.057)	-0.2365 (0.124)	-0.0128 (0.079)	-0.0424 (0.076)	0.0379 (0.121)	0.0558 (0.080)	0.0786 (0.091)
身體動作發展	0.0801 (0.088)	0.0515 (0.043)	0.0417 (0.056)	-0.0059 (0.111)	-0.0238 (0.085)	-0.0588 (0.069)	0.0605 (0.128)	0.1098 (0.072)	0.1255* (0.073)

括號內為 Bootstrapped 標準誤。 * p<0.1 ** p<0.05 *** p<0.01

第二節 幼兒發展的進步幅度與育嬰假的關係

透過原始資料中的幼兒 ID 比對，本文將 48 月齡的各項發展分數減去 36 月齡的各項發展分數，得出在這兩波調查之間受訪幼兒的進步幅度，並且為了使各項發展之間可以比較，也在相減後予以標準化。

表 4-19 可以看到有請育嬰假、家庭的工作和母親的教育程度對於各項發展的進步程度都是統計上都不顯著。父親的教育程度對於認知、身體動作發展的進步有正面的影響。

表 4-19 進步幅度之迴歸結果

	(1) 認知發展	(2) 語言發展	(3) 社會情緒發展	(4) 身體動作發展
是否請育嬰假 (1=是)	-0.007 (0.062)	-0.028 (0.061)	-0.057 (0.061)	0.038 (0.062)
幼兒性別 (1=女生)	0.012 (0.058)	-0.059 (0.058)	0.068 (0.058)	0.073 (0.060)
父親年齡	-0.003 (0.008)	-0.003 (0.008)	0.005 (0.008)	0.002 (0.008)
母親年齡	0.012 (0.010)	0.002 (0.009)	-0.009 (0.010)	-0.000 (0.010)
父親為臺灣人 (1=是)	0.067 (0.336)	-0.017 (0.317)	-0.133 (0.319)	0.268 (0.322)
母親是臺灣人 (1=是)	-0.131 (0.152)	-0.205 (0.151)	-0.231 (0.152)	-0.320** (0.156)
受訪幼兒是否為家中第一個出生 (1=是)	0.001 (0.062)	-0.044 (0.062)	0.070 (0.062)	0.025 (0.063)
家庭的工作 (對照組：半技術、非技術性人員)				
技術性人員	0.080 (0.212)	0.340* (0.200)	-0.118 (0.198)	-0.155 (0.204)
半專業、一般公務人員	0.259 (0.229)	0.410* (0.218)	-0.005 (0.215)	-0.048 (0.222)
專業人員	0.192 (0.217)	0.319 (0.205)	-0.007 (0.203)	-0.093 (0.209)
高級專業人員	0.155 (0.228)	0.144 (0.217)	-0.065 (0.215)	-0.226 (0.221)
父親教育程度 (對照組：國中、國小)				
高中職	0.388** (0.151)	0.072 (0.148)	0.125 (0.147)	0.194 (0.150)
專科	0.472*** (0.164)	0.029 (0.161)	0.244 (0.160)	0.224 (0.163)
大學	0.461*** (0.161)	0.141 (0.157)	0.314** (0.157)	0.334** (0.159)
研究所以上	0.625*** (0.178)	0.309* (0.174)	0.260 (0.174)	0.468*** (0.178)
母親教育程度 (對照組：國中、國小)				
高中職	-0.069 (0.174)	0.012 (0.170)	-0.267 (0.170)	0.083 (0.172)
專科	-0.077 (0.189)	-0.072 (0.186)	-0.071 (0.185)	-0.044 (0.187)
大學	-0.222 (0.186)	-0.086 (0.183)	-0.172 (0.182)	0.089 (0.184)
研究所以上	-0.401* (0.211)	-0.092 (0.208)	-0.187 (0.208)	0.030 (0.211)
家庭每月收入 (對照組：無所得~未滿三萬)				
三萬~未滿六萬	-0.006 (0.161)	-0.042 (0.159)	-0.066 (0.160)	0.035 (0.169)
六萬~未滿九萬	-0.211 (0.165)	-0.159 (0.163)	-0.206 (0.164)	-0.166 (0.173)
九萬~未滿十二萬	-0.198 (0.173)	-0.200 (0.171)	-0.204 (0.172)	-0.101 (0.181)
十二萬~未滿十五萬	0.026 (0.200)	-0.115 (0.199)	-0.245 (0.199)	-0.001 (0.207)
十五萬~未滿十八萬	-0.127 (0.225)	-0.096 (0.220)	-0.087 (0.226)	0.249 (0.231)
十八萬以上	-0.157 (0.217)	-0.089 (0.215)	-0.273 (0.215)	0.056 (0.222)
常數項	-0.533 (0.503)	0.040 (0.487)	0.563 (0.487)	-0.299 (0.493)
樣本數	1156	1166	1173	1147

括弧內為標準誤。 *p<0.1 **p<0.05 ***p<0.01

第三節 小結

透過表 4-20 所整理的迴歸邊際效果，可以清楚看到不論是在何種的幼兒發展，請育嬰假都是有正面幫助的，儘管在統計上不顯著。

當幼兒是女性、母親是台灣人的情況之下，對於各項發展都是擁有顯著正面影響的。父親擁有較高的教育程度、家庭月收入較高、是家中第一個出生的幼兒在認知和語言發展有比較優秀的表現。母親擁有較高的教育程度也會使認知、語言和身體動作發展有比較優秀的表現。

表 4-21 則是個子樣本的迴歸邊際效果。家庭所得在中位數以上且幼兒性別為女生的話在各項發展都有正面的幫助。家庭所得在中位數以下且母親是臺灣人，在認知、語言及社會情緒發展有正面的幫助。

若是家中第一個出生、性別為女性且母親為臺灣人的幼兒在各項發展都有正面的影響。若不是家中第一個出生，請育嬰假、幼兒性別和母親年齡都對於幼兒的認知發展有正面影響，而父親的年齡則有負面影響。

當幼兒性別為女性，母親是臺灣人、是家中第一個出生的幼兒、家庭可用所得高於中位數，對於認知、語言和社會情緒發展有正面影響。若幼兒性別為男性，請育嬰假和母親年齡對於幼兒的認知發展有正面影響。父親年齡對於各項發展則是有不利的影響。

表 4-20 迴歸邊際效果整理

	(1)	(2)	(3)	(4)
	認知發展 語言發展 社會情緒發展 身體動作發展			
是否請育嬰假 (1=是)	(+)	(+)	(+)	△
幼兒性別 (1=女生)	+	+	(+)	(+)
父親年齡	(-)	(-)	(-)	(-)
母親年齡	(+)	(+)	(-)	△
父親為臺灣人 (1=是)	△	△	△	(-)
母親是臺灣人 (1=是)	+	+	+	+
受訪幼兒是否為家中第一個出生 (1=是)	+	+	△	(-)
家庭的工作 (對照組：半技術、非技術性人員)				
技術性人員	(+)	△	(+)	(+)
半專業、一般公務人員	(+)	△	(+)	(+)
專業人員	(+)	△	△	(+)
高級專業人員	(+)	(+)	(+)	(+)
父親教育程度 (對照組：國中、國小)				
高中職	(+)	+	+	(+)
專科	(+)	+	+	(+)
大學	(+)	(+)	(+)	△
研究所以上	(+)	(+)	(+)	△
母親教育程度 (對照組：國中、國小)				
高中職	△	(+)	△	(+)
專科	+	+	△	+
大學	(+)	(+)	△	(+)
研究所以上	(+)	(+)	△	(+)
家庭每月收入 (對照組：無所得~未滿三萬)				
三萬~未滿六萬	(+)	(+)	(+)	(+)
六萬~未滿九萬	+	+	(+)	(+)
九萬~未滿十二萬	+	+	(+)	(+)
十二萬~未滿十五萬	+	+	(+)	(+)
十五萬~未滿十八萬	+	(+)	(+)	(+)
十八萬以上	+	+	(+)	(+)

括弧代表 p 值大於 10%。△代表兩波正負不一致或一波顯著一波不顯著。

表 4-21 各個子樣本的邊際效果整理

	家庭每月收入在中位數以上				家庭每月收入在中位數以下			
	認知發展	語言發展	社會情緒發展	身體動作發展	認知發展	語言發展	社會情緒發展	身體動作發展
是否請育嬰假 (1=是)	(+)	(+)	△	(+)	(+)	(+)	(+)	(-)
幼兒性別 (1=女生)	+	+	+	+	(+)	(+)	(-)	(+)
父親年齡	(-)	△	(+)	△	(-)	(-)	(-)	(-)
母親年齡	(+)	△	(-)	(-)	(+)	△	(+)	(-)
父親為臺灣人 (1=是)	(+)	△	△	△	△	△	△	△
母親是臺灣人 (1=是)	(+)	(+)	+	△	+	+	+	(+)
受訪幼兒是否為家中第一個出生 (1=是)	(+)	(+)	+	△	△	△	△	△
	是家中第一個出生的				不是家中第一個出生的			
	認知發展	語言發展	社會情緒發展	身體動作發展	認知發展	語言發展	社會情緒發展	身體動作發展
是否請育嬰假 (1=是)	(+)	(+)	(-)	(+)	+	(+)	(+)	△
幼兒性別 (1=女生)	+	+	+	+	+	(+)	(+)	(+)
父親年齡	(+)	(+)	(-)	(+)	-	(-)	(-)	(-)
母親年齡	(+)	(-)	(-)	(-)	+	(+)	△	(+)
父親為臺灣人 (1=是)	(+)	(+)	(-)	(-)	△	(-)	△	(-)
母親是臺灣人 (1=是)	+	+	+	(+)	(+)	(+)	(+)	(+)
家庭每月收入 (1=高於中位數)	(+)	(+)	(+)	(+)	(+)	(+)	(+)	(+)
	幼兒性別為女性				幼兒性別為男性			
	認知發展	語言發展	社會情緒發展	身體動作發展	認知發展	語言發展	社會情緒發展	身體動作發展
是否請育嬰假 (1=是)	(+)	△	△	△	+	(+)	(+)	(+)
父親年齡	△	(+)	(+)	(+)	-	(-)	-	(-)
母親年齡	△	△	-	(-)	+	(+)	(+)	(+)
父親為臺灣人 (1=是)	△	(-)	(+)	(-)	(+)	(+)	(-)	(-)
母親是臺灣人 (1=是)	+	+	+	(+)	(+)	+	(+)	(+)
受訪幼兒是否為家中第一個出生 (1=是)	+	+	(+)	△	(+)	(+)	(+)	(-)
家庭每月收入 (1=高於中位數)	+	+	+	(+)	(+)	(+)	△	△

括弧代表 p 值大於 10%。 △代表兩波正負不一致或一波顯著一波不顯著。

第五章 結論

育嬰假對於幼兒發展的影響在學界並沒有一致的認同，因此本研究利用「臺灣幼兒發展調查資料庫建置計畫（Kids in Taiwan: National Longitudinal Study of Child Development & Care, KIT）」的統計資料，驗證在臺灣請育嬰假是否對於 36 及 48 月齡的幼兒發展之間的關聯。在 t 檢定之下，有經歷父母請育嬰假的幼兒各項發展均較佳，但透過傾向分數配對法（Propensity Score Matching, PSM）得到在臺灣請育嬰假對於幼兒發展是沒有顯著影響的，但發現女性幼兒、母親國籍為臺灣人、是家中第一個出生的幼兒、家庭教育程度越高和家庭可用所得為中位數以上對於幼兒發展是有正相關。關於 36 月齡到 48 月齡的進步幅度，亦未觀察到與育嬰假存在顯著關聯。而教育程度較高的母親較可能請育嬰假，這樣的母親同時運用各種資源與努力促進幼兒的發展，可能解釋了為何在完整的迴歸模型中，育嬰假與幼兒發展的關係不再顯著。當區分較高收入與較低收入家庭，亦發現女性幼兒的發展優勢在較低收入家庭不存在，母親是臺灣人的發展優勢在高收入家庭不存在。Logit 模型發現教育程度較高的母親較可能請育嬰假，可能這樣的母親在請育嬰假的同時也運用各種資源與努力促進幼兒的發展，可能解釋了為何在完整的迴歸模型中，育嬰假與幼兒發展的關係不再顯著。

綜上所述，幼兒的發展仍然離不開社經地位的限制，若沒有外在干預的情況之下階級複製將會持續存在。若是能夠透過育嬰假以外的政策幫助，仿照文獻回顧中的幼兒照護計畫，針對較弱勢或有可能需要幫助的幼兒儘早提供協助，便有可能突破這限制。

本研究所受到的研究限制包括：

一、沒辦法確切得知父母親請育嬰假的真實動機，例如是為了能花更多時間陪伴自己的孩子，或者其他職涯規畫的考量。

二、問卷採用的是自評量表。並非由第三人所進行的評分衡量會產生失準的情形產生，就本研究所採用的問卷而言會因為填答者的主觀感受而有失公允，甚至可能因為研究對象是自己的孩子而有偏袒加分的情形產生。

未來相關研究建議能夠搭配質化研究方法，克服上述研究限制之外，本文所探討的變因皆以父母親的背景因素為主，缺乏父母親與幼兒互動，例如每日的陪伴時間、管教方式、教養等等。就算有比較多的相處時間，也並不代表會有較好的發展。除了在家由父母親照顧之外，也有可能去上幼兒園或是去了保母家。這些都有可能是與幼兒發展有關的因素，值得再進一步探討。



參考文獻

A. 中文文獻

- 王俞煊（2016）。**育嬰假對小孩健康的影響**。未出版之碩士論文，國立臺灣大學社會科學院經濟學系。
- 王珮玲（2016）。**幼兒發展評量與輔導**。新北市，心理出版社
- 王靜、何守森、王慧、矣春榮、袁強、袁春香、黃曉玲、安祥美、周亞平（2013）。**幼兒社會情緒發展影響因素的研究**。**中國兒童保健雜誌**，**21**，1250-1253。
- 李秋霞（2005）。**幼兒發展評估之研究**。**幼兒保育研究集刊**，**1**（1），99-122。
- 李品靜（2014）。**嬰幼兒動作發展與家庭環境關係之研究**。未出版之碩士論文，國立臺北護理健康大學嬰幼兒保育系，臺北。
- 李庭欣、王舒芸（2013）。**「善爸」甘休？「育爸」不能？與照顧若即若離的育嬰假爸爸**。**臺大社工學刊**，**28**，93-136。
- 林佳慧、劉惠美、張鑑如（2019）。**家庭脈絡下的親子共讀與幼兒發展關係—臺灣幼兒發展調查資料庫的應用與分析**。**教育心理學報**，**51**（1），135-59。
- 林岱嬋（2010）。**親職角色的認同、自我定位與能力評估對嬰幼兒行為動作發展之影響—親子相處狀況之中介效果初探**。未出版之碩士論文，中山醫學大學公共衛生學系碩士班。
- 林東龍、劉蕙雯（2016）。**照顧男子氣概與男性公務人員育嬰留職經驗**。**女學學誌：婦女與性別研究**，**39**，59-109。
- 洪宜芳（2014）。**淺談『讀寫萌發』思潮**。檢自：
https://www.kln.mohw.gov.tw/?aid=509&pid=83&page_name=detail&iid=956

- 陳清檳、鄭博文、賴慧敏、蕭錫錡（2015）。大學畢業生取得證照與薪資所得
— 傾向分數配對法之分析。 **當代教育研究季刊**，**23**（1），71-111。
- 孫麗卿（2011）。父母親的兒童發展信念和幼兒社會情緒行為之相關研究。 **幼兒教保研究期刊**，**6**，41-63。
- 張紹勳（2020）。 **研究方法：社會科學與生醫方法論**。臺北市，五南出版社。
- 張鑑如、聶西平、周麗端（2018）。當代臺灣幼兒家庭基本資料、生活環境樣貌及能力發展：KIT資料庫樣本。 **人類發展與家庭學報**，**19**，45-63。
- 張鑑如，（2019）。幼兒發展調查資料庫建置計畫：36月齡組第一波36月齡（D00168）【原始數據】。取自中央研究院人文社會科學研究中心調查研究專題中心學術調查研究資料庫。
- 張鑑如，（2021）。幼兒發展調查資料庫建置計畫：36月齡組第二波48月齡（D00187）【原始數據】。取自中央研究院人文社會科學研究中心調查研究專題中心學術調查研究資料庫。
- 許秀萍、張玲芬、丘嘉慧、梁珀華、蘇慧菁（2015）。 **兒童發展**。新北市，心理出版社。
- 黃毅志（2008）。如何精確測量職業地位？「改良版臺灣地區新職業聲望與社會地位量表」之建構。 **臺東大學教育學報**，**19**（1），151-159。
- 黃瓊慧（2020）。認識動作發展。檢自：
https://www.ylh.gov.tw/?aid=612&pid=70&page_name=detail&iid=31
- 潘文雅（2016）。“80 后”父母教养方式与 3-6 岁幼儿精细动作发展的关系研究。 **天津市教科院學報**，**4**，85-87。
- 謝宜君（2020）。家庭環境、親子互動時間與三歲幼兒螢幕時間之關聯研究。未出版之碩士論文，國立臺灣師範大學教育學院人類發展與家庭學系，台北。
- 蔡昉娟（2017）。養兒育女對育齡婦女勞動市場結果的影響—論2009年育嬰假政策改革之效果。 **經濟論文**，**49**（3），423-467。

蔡昆瀛、陳介宇（2011）。嬰幼兒社會情緒發展與評量之探討。《國小特殊教育》，51。

鍾玉梅（2018）。三至四歲兒童語言發展之觀察項目及促進策略參考。檢自：

<https://wd.vghtpe.gov.tw/PMREIP/Fpage.action?muid=10172&fid=9797>

關秉寅、李敦義（2010）。國中生數學補得愈久，數學成就愈好嗎？傾向分數配對法的分析。《教育研究集刊》，56（2），105–140。

B. 英文文獻

Albagli, P., & Rau, T. (2019). The effects of a maternity leave reform on children's abilities and maternal outcomes in Chile. *Economic Journal*, 129(619), 1015–1047.

Almond, D., & Currie, J. (2011). Human capital development before age five. In *Handbook of Labor Economics* (Vol. 4).

Baker, M., & Milligan, K. (2010). Evidence from maternity leave expansions of the impact of maternal care on early child development. In *Journal of Human Resources* (Vol. 45).

Baker, M., & Milligan, K. (2015). Maternity leave and children's cognitive and behavioral development. *Journal of Population Economics*, 28(2), 373–391.

Behrman, J. R., & Deolalikar, A. B. (1944). Health and nutrition. In *Handbook of Development Economics* (Vol. 1, pp. 631–711).

Berger, L. M., Hill, J., & Waldfogel, J. (2005). Maternity leave, early maternal employment and child health and development in the US. *Economic Journal*, 115(501), 29–47.

Bronfenbrenner, U. (1979). *The Ecology of Human Development: Experiments by Nature and Design*.

Burger, K. (2010). How does early childhood care and education affect cognitive development? An international review of the effects of early interventions for

- children from different social backgrounds. *Early Childhood Research Quarterly*, 25(2), 140–165.
- Campbell, F. A., Ramey, C. T., Pungello, E., Sparling, J., & Miller-Johnson, S. (2002). Early childhood education: Young adult outcomes from the abecedarian project. *Applied Developmental Science*, 6(1), 42–57.
- Carneiro, P., Løken, K. V., & Salvanes, K. G. (2015). A flying start? Maternity leave benefits and long-run outcomes of children. *Journal of Political Economy*, 123(2), 365–412.
- Cools, S., Fiva, J. H., & Kirkebøen, L. J. (2015). Causal Effects of Paternity Leave on Children and Parents. *Scandinavian Journal of Economics*, 117(3), 801–828.
- Corekcioglu, G., Kunze, A., & Francesconi, M. (2020). Do Generous Parental Leave Policies Help Top Female Earners? *SSRN Electronic Journal*, (May).
- Dahl, G. B., Løken, K. V., Mogstad, M., & Salvanes, K. V. (2016). What is the case for paid maternity leave? *Review of Economics and Statistics*, 98(4), 655–670.
- Danzer, N., & Lavy, V. (2018). Paid Parental Leave and Children's Schooling Outcomes. *Economic Journal*, 128(608), 81–117.
- DeMulder, E. K., Denham, S., Schmidt, M., & Mitchell, J. (2000). Q-sort assessment of attachment security during the preschool years: Links from home to school. *Developmental psychology*, 36(2), 274–282.
- Denham, S., Salisch, M. von, Olthof, T., Kochanoff, A., & Caverly, S. (2011). Emotional and Social Development in Childhood. In *Blackwell Handbook of Childhood Social Development*, 307–328.
- Desai, S., & Alva, S. (1998). Maternal education and child health: Is there a strong causal relationship? *Demography*, 35(1), 71–81.

- Dustmann, C., & Schönberg, U. (2012). Expansions in maternity leave coverage and children's long-term outcomes. *American Economic Journal: Applied Economics*, 4(3), 190–224.
- Evertsson, M., & Duvander, A. Z. (2011). Parental leave-possibility or trap? does family leave length effect swedish women's labour market opportunities? *European Sociological Review*, 27(4), 435–450.
- García, J. L., & Heckman, J. J. (2020). Early childhood education and life-cycle health. *Health Economics (United Kingdom)*.
- García, J. L., Heckman, J., Leaf, D. E., & Prados, M. J. (2016). *The Life-cycle Benefits of an Influential Early Childhood Program*.
- Harry N. Boone, J., & Boone, D. A. (2012). Analyzing Likert Data. *Journal of Extension*.
- Heckman, J. J. (2011). The economics of inequality: The value of early childhood education. *American Educator*, 31–36.
- Heckman, J., Stixrud, J., & Urzua, S. (2006). The Effects of Cognitive and Noncognitive Abilities on Labor Market Outcomes and Social Behavior. In *Journal of Labor Economics*, 24, 411–482.
- Heiland, F. (2009). Does the birth order affect the cognitive development of a child? *Applied Economics*, 41(14), 1799–1818.
- Hoem, J. M. (1993). Public Policy as the Fuel of Fertility: Effects of a Policy Reform on the Pace of Childbearing in Sweden in the 1980s. *Acta Sociologica*, 36(1), 19–31.
- Hoff-Ginsberg, E. (1998). The relation of birth order and socioeconomic status to children's language experience and language development. *Applied Psycholinguistics*, 19(4), 603–629.

- Hoff-Ginsberg, E. (2003). The Specificity of Environmental Influence: Socioeconomic Status Affects Early Vocabulary Development Via Maternal Speech. *Child Development, 74*(5), 1368–1378.
- Laible, D. J., & Thompson, R. A. (1998). Attachment and emotional understanding in preschool children. *Development Psychology, 34*(5), 1038–1045.
- Lalive, R., & Zweimuller, J. (2009). How Does Parental Leave Affect Fertility and Return to Work? Evidence from Two Natural Experiments. *The Quarterly Journal of Economics, 124*(3), 1363–1402.
- Lugo-Gil, J., & Tamis-LeMonda, C. S. (2008). Family resources and parenting quality: Links to children's cognitive development across the first 3 years. *Child Development, 79*(4), 1065–1085.
- Muennig, P., Robertson, D., Johnson, G., Campbell, F., Pungello, E. P., & Neidell, M. (2011). The effect of an early education program on adult health: The Carolina abecedarian project randomized controlled trial. *American Journal of Public Health, 101*(3), 512–516.
- Mulligan, G. M., Hastedt, S., & Mccarroll, J. C. (2012). *First-Time Kindergartners in 2010-11: First Findings From the Kindergarten Rounds of the Early Childhood Longitudinal Study, Kindergarten Class of 2010-11 (ECLS-K:2011)*. 11.
- Nakajima, R., & Tanaka, R. (2014). Estimating the effects of pronatal policies on residential choice and fertility. *Journal of the Japanese and International Economies, 34*, 179–200.
- Nepal, A. K. (2018). What matters more for child health: A father's education or mother's education? *World Development Perspectives, 10*, 24–33.
- Paxson, C., & Schady, N. (2007). Cognitive development among young children in Ecuador: The roles of wealth, health, and parenting. *Journal of Human Resources, 42*(1), 49–84.

- Price, J. (2008). Parent-child quality time: Does birth order matter? *Journal of Human Resources*, 43(1), 240–265.
- Pronzato, C. D. (2009). Return to work after childbirth: Does parental leave matter in Europe? *Review of Economics of the Household*, 7(4), 341–360.
- Pungello, E. P., Iruka, I. U., Dotterer, A. M., Mills-Koonce, R., & Reznick, J. S. (2009). The Effects of Socioeconomic Status, Race, and Parenting on Language Development in Early Childhood. *Developmental Psychology*, 45(2), 544–557.
- Rasmussen, A. W. (2010). Increasing the length of parents' birth-related leave: The effect on children's long-term educational outcomes. *Labour Economics*, 17(1), 91–100.
- Rehel, E. M. (2014). When Dad Stays Home Too: Paternity Leave, Gender, and Parenting. *Gender and Society*, 28(1), 110–132.
- Rønsen, M. (2004). Fertility and public policies - Evidence from Norway and Finland. *Demographic Research*, 10, 143–170.
- Rosenzweig, M. R., & Schultz, T. P. (1983). Estimating a Household Production Function: Heterogeneity, the Demand for Health Inputs, and Their Effects on Birth Weight. *Journal of Political Economy*, 91(5), 723–746.
- Schweinhart, L. J., Montie, J., Xiang, Z., Barnett, W. S., Belfield, C. R., & Nores, M. (2005). The High / Scope Perry Preschool Study Through Age 40 Summary, Conclusions, and Frequently Asked Questions. *Lifetime Effects: The High/Scope Perry Study through Age 40*, 40, 194–215.
- Schweinhart, L. J., & Weikart, D. P. (1981). Effects of the Perry Preschool Program on Youths Through Age 15. *Journal of Early Intervention*, 4(1), 29–39.
- Strauss, J., & Thomas, D. (1995). Human resources: Empirical modeling of household and family decisions. In *Handbook of Development Economics* (Vol. 3, pp. 1883–2023).

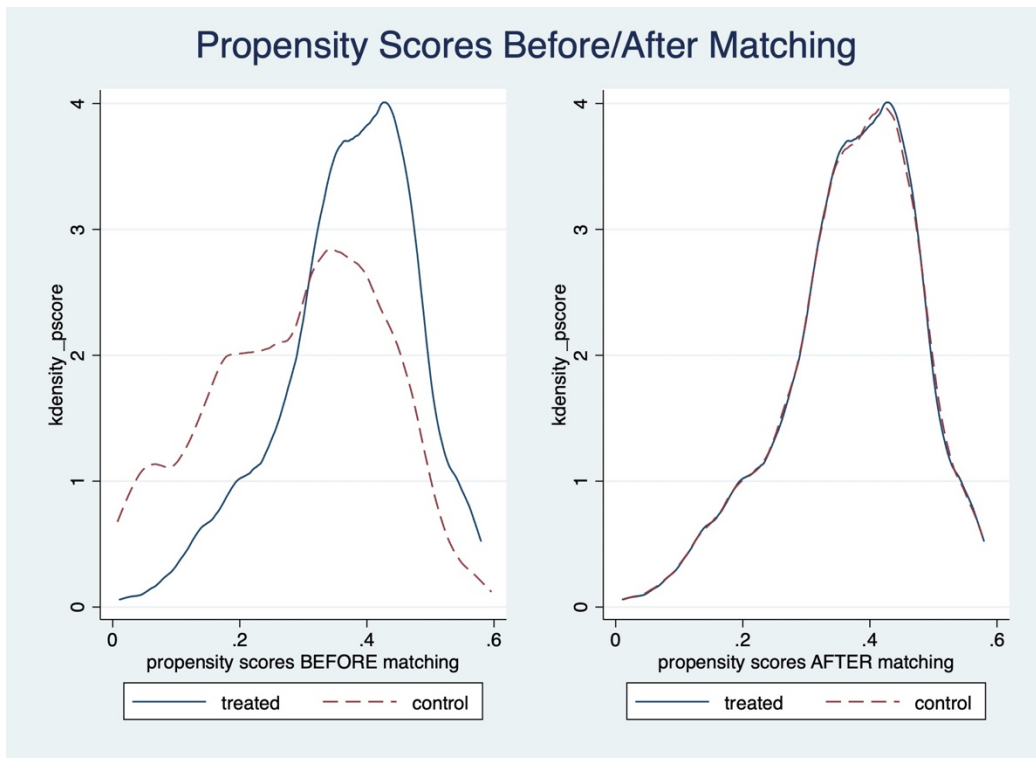
- Suess, G. J., Grossmann, K. E., & Sorufe, L.A. (1992). Effects of infant attachment to mother and father on quality of adaptation in preschool: From dyadic to individual organization of self. *International Journal of Behavioral Development, 15* (1), 43-65.
- Thomas, D., Strauss, J., & Henriques, M.-H. (1991). How Does Mother's Education Affect Child Height? *The Journal of Human Resources, 26*(2).
- Ting, H.-L., Ao, C.-K., & Lin, M.-J. (2014). Television on Women's Empowerment in India. *The Journal of Development Studies, 50*(11), 1523–1537.
- UNESCO. (2018). *Metadata for the global and thematic indicators for the follow-up and review of SDG 4 and Education 2030*.
- UNICEF. (2019). *Family-Friendly Policies: Redesigning the Workplace of the Future*.
- Van Gameren, Edwin. (2013). The Role of Economic Incentives and Attitudes in Participation and Childcare Decisions. *Journal of Family and Economic Issues, 34*(3), 296-313.

附錄

附錄表 1 父母親五等社經地位量表

等級	職業種類
1：半技術、非技術性人員	農、林、漁、牧工作人員 非技術或體力工（例如：小販、清潔工、搬運工、工友）
2：技術性人員	機械設備操作工及組裝工（例如：車輛架駛及移運、農機操作半技術工、工業操作半技術工、組裝半技術工） 技術工及有關工作人員（例如：營建採礦技術工、金屬機械技術工） 服務工作人員及售貨員（例如：餐飲服務生、家事管理員、廚師、理容整潔、個人照顧、保安工作、商店售貨、固定攤販與市場售貨）
3：半專業、一般公務人員	事務工作人員（例如：辦公室事務性工作、顧客服務事務性工作、旅運服務生、會計事務、出納事務）
4：專業人員	技術員及助理專業人員（例如：助教、研究助理、補習班教師、法律半專業助理、行政半專業助理、社工員、輔導員、藝術、娛樂半專業人、生物醫療半專業人員、會計半專業助理、商業半專業服務人員、工程、航空、航海技術員、辦公室監督
5：高級專業人員	民意代表、行政主管、企業主管及經理人員（例如：總經理、主管、校長、民意代表） 專業人員（例如：大專教師與研究人員、中小學教師、醫師、法律專業人員、藝文專業人員、藥師、護士、護理師屬醫療專業人員、會計師及商學專業人員、工程師）

附錄圖 1 36 月齡組的傾向配對分數配對前後



附錄圖 2 48 月齡組的傾向配對分數配對前後

