

第一章 緒論

第一節 研究動機

國立政治大學於民國四十三年設立新聞研究所，是臺灣最早設置的傳播研究所，次年(民國四十四年)設立新聞系，民國七十二年增設博士班，目前仍為國內新聞傳播領域唯一的博士班。民國七十五年，教育部核准設立廣告學系，民國七十六年正式招生，八十五年奉准增設碩士班，八十六年開始招生。民國七十六年，教育部核准設立廣播電視學系；七十八年傳播學院正式成立。八十五學年度招收廣播電視學系碩士班。

大學圖書館的主要功能為提供師生教學、研究所需之資訊，而充實、合用的館藏是滿足讀者需求不可或缺的要害。一所良好的圖書館可以孕育出一所良好的大學，是以有「圖書館是大學的心臟」之美稱，其對師生的重要性不言而喻，同時亦賦與大學圖書館重責大任。傳圖分館的前身係民國五十一年在新聞館內的新聞圖書室，為臺灣最早且唯一蒐集傳播學資訊的專業圖書館，因著廣告系所；廣電系所的設立，傳圖分館的蒐藏範圍亦隨之擴充。所收藏之專業資料，除為校內師生服務外，同時亦吸引相當數量校外專業人士之利用(含親自到館及館際合作)，是以傳圖分館同時具備學術圖書館與專門圖書館的性質與功能。

館藏評鑑(Collection Evaluation)或稱館藏評估(Collection Assessment)，可說是根據特殊目標或館藏服務對象之需求，以評估館藏品質的過程，是館藏發展中重要的一環。根據《美國圖書館學會圖書館暨資訊科學詞彙》(The ALA Glossary of Library and Information Science)的定義：館藏評鑑 (Collection evaluation)即「根據特殊目標或館藏服務對象的需求以評估館藏品質的過程。」(註 1) 它的意義在於可提供回饋訊息，指出館藏的優缺點，使圖書館能夠藉由評鑑的過程有系統地評估館藏，以提供正確描述館藏的機會，獲得有關館藏大小、深度、範圍等可靠資訊，並可確認館藏的強弱。(註 2) 運用技巧化的技巧，針對全部或部份館藏資源進行數量與品質上的評估，可了解館藏是否符合圖書館經營目標並滿足讀者需求，檢視採購政策是否偏頗而需調整，所得結果不僅有助於館藏發展政策的擬定與執行，並可作為圖書館加強服務的依據。(註 3)

學術期刊是維持專業領域資訊流通的主要來源，又具出版迅速內容新穎，得以即時反映該學科領域的現狀與未來發展趨勢，加之學術期刊對論文水準的要求也較為嚴格，可當傳播與吸收新知的重要工具。傳播學院的三種學術刊物『新聞學研究』、『廣播與電視』及『廣告學研究』為國內相關研究的重要出版品。其中『新聞學研究』，自民國五十五年五月創刊；『廣播與電視』、『廣告學研究』分別於民國八十二年及八十一年創刊。為了解傳圖分館館藏對於傳播學專業研究的支援程度，特選擇『新聞學研究』、『廣播與電視』及『廣告學研究』論文之引用文獻，加以調查分析其特性、計算文獻半衰期，並以引用文獻評鑑國立政治大學圖書館傳播學院圖書分館館藏。

註解 [美少女應召站1]:

第二節 研究目的

具體而言，本研究之主要目的如下：

- (一) 探討國立政治大學圖書館傳播學院圖書分館館藏支援傳播學專業研究的程度；
- (二) 探討國立政治大學圖書館所有館藏資源，含中正圖書館、社會科學資料中心、商學院圖分館及傳播學院圖書分館等，分別滿足需求之程度；
- (三) 與傳播學院教師維持良好互動關係：可以得知傳播相關領域的研究及最新動態、適時提供研究資料；
- (四) 比較先前文獻李亞蘭小姐「以新聞學博碩士論文評鑑政治大學傳播學院圖書分館館藏」一文，藉以得知其間之異同；
- (五) 探討國內傳播研究者的文獻使用特性，例如使用資料之類型、語文、年代以及最常引用的期刊及其自我引用的情況，並據以推算得知核心館藏；
- (六) 由統計分析數據推算傳播學研究之半衰期，以瞭解臺灣地區文獻資料老化的情況，供傳圖分館制訂館藏發展之參考；
- (七) 目錄著錄的正確與否，對使用者的影響極大，因為館藏與目錄不符，極易浪費使用者的時間及精神；同時影響圖書館的專業形象，是以藉著核對館藏的同時可以得知與修正。

第三節 研究方法與步驟

本研究係以書目計量學中之引用文獻分析法進行『新聞學研究』、『廣告學研究』及『廣播與電視』論著之引用文獻的特性分析，並據以核對政治大學館藏以瞭解供需情形，進行步驟如下：

- (一) 普查『新聞學研究』、『廣播與電視』及『廣告學研究』，分析其中屬於研究範圍內的所有研究性論著；
- (二) 蒐集各篇論著的引用文獻，並記錄各論文篇名、著者及其引用文獻的題名、著者、資料類型、年代、語文、國家、館藏地；
- (三) 以引用文獻查核政大圖書館館藏目錄，並加以記錄結果；
- (四) 以 EXCEL 軟體將上述資料鍵檔，再利用 SPSS 進行相關的統計分析；
- (五) 計算文獻半衰期；
- (六) 將所得結果，依研究目的進行各項分析。

第四節 研究範圍與限制

- (一) 研究資料來源取自『新聞學研究』、『廣播與電視』及『廣告學研究』，採普查法，以第一期為始，至民國八十九年十二月底前出版者均為調查對象。
- (二) 研究範圍以研究性論述為主，不包括下列範圍：期刊中的新聞、活動介紹、書評書介、書目、會議消息、編者的話等類性質的文章。
- (三) 文獻探討僅以中英文為限，不含其他語文。

附註：

註 1： The ALA Glossary of Library and Information Science, 1983 ed., s.v. “Collection Evaluation”.

註 2：林巧敏，「羅培茲法評鑑國立臺灣大學自然科學之西文館藏」，(臺灣大學圖書館學研究所碩士論文，民 81 年)，頁 13。

註 3：李亞蘭，「以新聞學博碩士論文評鑑政治大學傳播學院圖書館分館館藏」，圖書與資訊學刊 第 23 期 (民 86 年 11 月)，頁 73。

第二章文獻探討

第一節 引用文獻分析法概述

引用文獻是學術論文不可或缺的重要部份。研究人員藉著引用文獻，表明對前人研究成果的承認、借鑒、繼承、修正、反駁、批判、或向讀者提供更進一步研究的參考線索，藉此在著文與引文之間建立起一種引證關係。(註 1) 引用文獻分析法(以下簡稱「引文分析」)是書目計量學(Bibliometrics)中一項重要的研究方法，Broadus 認為：引文分析法係利用某一作品或一組作品的參考書目或附註，進行書目引用的分析，藉以獲得引用文獻在學科主題、資料年代、作品語文及資料類型的數據或比例。(註 2) 其主要特徵即是以大量的引用文獻為分析對象，進行定量分析，藉以探索文獻與文獻之間的關聯。

引用文獻作為著文與引文之間的連繫，許多學者均認為：分析引用文獻，可提供「文獻對資訊資源」以及「文獻對文獻」之間的關聯線索，在相當程度上，引用文獻可客觀反映出作者利用資訊的概況，亦是一種學術知識傳播歷程的具體線索。換言之，引文分析的具體應用可分為兩大類：一是做為圖書館提供服務的工具，一是做為分析學術研究活動的工具。Smith 將引文分析法的應用歸納為下列八大類：

1. 特定學科領域的引用文獻特性研究：如資料類型、年代、語言、國別、主題分佈情形、最常被引用的作者及期刊等。
2. 特定文獻類型在傳佈及被使用的概況研究。
3. 使用者研究：例如分析圖書館使用者的參考資料，或用以檢定某資訊使用的假設等，這些研究結果有助於館藏發展與圖書館服務的設計。
4. 歷史性研究：可用以追蹤特定事件(或作品)的年代、作品之間的關係、分析其在歷史上的相對重要性等。
5. 溝通模式之研究：用以探討語言上的隔阻、新觀念的傳播、基礎科學與應用科學間的界藩等。
6. 評鑑性的書目計量研究：作為衡量研究者影響力或學術生產力的工具。
7. 資訊檢索：引用文獻索引不同於傳統索引，具有不受詞彙變動影響、提供不同學科(科際)文獻、找出其它傳統索引所無法找出之相關文獻等優點。
8. 館藏發展研究：目前如館藏的新增、續訂、汰舊等。(註 3)

引文分析法固然是一種客觀的計量分析法，但也是一種頗具爭議性的研究方法，主要因該法乃建立於一系列假設性的前題，而這些前題成立與否，攸關分析結果之效度。Smith 曾歸納五種引文分析法的主要假設如下：

- 1.文獻的引用表示作者確實使用過該文獻：但事實上，作者在準備該篇文章過程中所使用過的資料經常未完全列在引用文獻中，而出現在引用文獻中的資料，也不見得表示作者確實讀過它們。
- 2.文獻被引用是文獻價值、重要性及影響力的指標：但事實上，有時作者引用文獻時並未考慮其品質或重要性，此外，目前對於作者引用文獻資料的真正動機了解也並不夠。
- 3.最好的文獻才會被引用：但實際上，許多研究皆證實資料的可得性(availability)往往才是高度影響文獻能否被引用的原因，其他諸如同僚情誼、政治因素等都會對作者的引用行為有所影響。
- 4.著文文本與引用文獻之間內容相關：由此假設可推論，兩篇文獻引用同一作品，或兩篇作品同被一篇作品引用，則此兩篇文獻在內容上亦有關。但事實上，這僅能代表「引文-著文」或「引文-引文」間「可能有關」，而非必然。
- 5.所引引用文獻價值相等：在進行引文分析時，每一引用文獻對著文的貢獻均被假設為相等，但許多學者認為文獻在文章中被引用次數多寡、出現位置不等等因素，皆會影響其重要性，因此每篇文獻不應視同相等，此外，有些學者的研究也顯示各引用文獻在文章中所扮演的功能並不完全相同。(註 4)

作者在引用行為(Citing behavior)與引用動機的多樣性與不定性，也是造成引文分析法在效度與信度上被質疑的原因，黃慕萱教授即認為：引用文獻是一種自由心證的行為，所以很難假設文章與文章之間真有某種關係存在，文章被引並不表示我們了解作者選用每一個書目的動機或作者到底引用了文獻中哪些資訊。(註 5) 引文分析法作為一種研究方法，在方法論上還有許多值得學者深入探究之處，研究者在應用此法時，須時時留意其假設與限制，對分析結果審慎解釋，或與其它研究方法配合進行，以獲得較客觀的研究結論。

第二節 引文分析與傳播學文獻

引文分析是研究科學知識傳播(Scientific communication)的方法之一，許多學者均利用引文分析法來研究其所屬學科內的知識傳播、學術生產力、學科地位、以及學門主題的分化衍變。本研究在文獻分析過程間，亦檢視了若干由傳播學者以傳播文獻為主進行的引文研究，這類研究在本質上雖較偏向知識社會學(Knowledge sociology)的範疇，但其間所揭示的引用模式與引用特徵，對以傳播學為主的專業圖書館而言仍具相當啓示，因此，本章特闢專節介紹這些引文研究中的相關發現。

利用引文分析法專門探討傳播學文獻的研究，自 1982 年後陸續出現多篇。(註 6)但早在 1967 年 Parker, Paisley 和 Garrett 所進行的引文調查中，便呈現過傳播學文獻的引文情況。他們調查了 17 種學術期刊 (其中 6 份為傳播學期刊)，發現當時在學門與學門之間跨領域引用的情形並不多見，且當年的傳播學研究有明顯的資訊分散(information scatter)的現象，因傳播學的期刊與期刊之間在引用上並未呈現明顯的從屬關係，在群聚分析(cluster analysis)中也發現它們各自分散在不同的組群中。(註 7)

1983 年，Reeves 與 Borgman 利用 9 份傳播學核心期刊的引文關係來研究傳播領域內的學術交流活動，藉由這個研究，他們由 1977-1979 年的《Journal Citation Reports》中選出 9 份與傳播學相關的核心期刊，結果發現：傳播學期刊引用其它文獻的數量比被引用數量來得高很多，平均而言，傳播學期刊每引用外來文獻 5 次，自身才被引用 1 次。在引用文獻中，有 13% 是引用傳播學期刊(包含同一份期刊的自我引用)；傳播學期刊對其它學術領域的影響指數並不高，《Public Opinion Quarterly》是對傳播以外領域影響力較大的期刊；在本身領域內影響指數較高者為《Human Communication Research》；透過網絡分析(Network analysis)，傳播學期刊可分成兩大群組：口語傳播期刊(Speech-communication journals)與大眾傳播期刊(Mass communication journals)。Reeves 和 Borgman 認為：傳播學期刊對其它學科的重要性不強，但與 Parker 等人在 1967 年的研究相較，傳播學對其它社會學科的倚賴度已經降低了，且因傳播學者的研究興趣相當多元，資訊來源仍呈現明顯的跨科際特色。(註 8)

1988 年，So 延續 Reeves 與 Borgman 的研究，他以 1983-1985 年的《JCR》的引文數據進行 10 種傳播學期刊的引文分析，在引用模式上，大致與 Reeves 與 Borgman 的研究結果一致，但根據分析指標顯示，So 認為傳播學科在內涵上有逐漸成長的現象，然而在整個社會學科範疇中，傳播學仍位居較邊陲的領域，在學科內及學派之間的知識交流，與其他學科相較之下是相對比較缺乏的。期刊的群

聚分析結果與 Reeves 與 Borgman 的研究結果類似，傳播學期刊形成兩大群組——人際溝通(Interpersonal communication)與大眾傳播(Mass communication)兩大領域。值得圖書館注意的是：從 Parker 的研究開始，就發現傳播研究者對其他學科的資訊需求相當強，尤其是心理學，在 So 的研究中，傳播學者對心理學的倚賴強度並未減低，特別以理論研究為主的人際溝通學派尤然。(註 9)

與 So 的研究同年，Rice 與 Borgman 亦同時利用 1977 至 1985 年的《JCR》進行了後續研究。根據分析結果，在傳播學的學術期刊之間，依學派的區分存在有明顯的類聚關係，主要可分為人際溝通、大眾媒體及其它獨立主題三大派別。(註 10) Reardon 與 Rogers 也透過了引文分析，發現人際溝通與大眾傳播兩學派內的作者很少互相引用彼此的著作。(註 11)

上述幾個研究，係以廣義的傳播學(Communication)為領域進行分析，研究樣本皆取材自《Journal Citation Report》。Funkhouser 認為這些引文研究均取用 SCI、SSCI、AHCI 等引文資料庫來進行，但有許多期刊是被這些引文資料庫所遺漏的，因此他在 1996 年便以 14 種未被 SSCI 與 AHCI 所收錄的重要傳播學期刊來進行比對分析，研究結果發現這些被遺漏的期刊對分析結果果然造成了相當的影響。他於是建議引文分析研究者應該將取樣的對象擴至上述引文資料庫之外，以獲得較周全的研究結論。(註 12)

1989 年，Lau 以引文分析法探討英文文獻中有關中國傳播研究(Chinese Communication Studies)的發展與引用特色，結合了地區研究及傳播研究，Lau 由 11 種中國/亞洲研究的期刊及 13 種新聞學/傳播學期刊中，收集了 82 篇關於中國傳播研究的文章，其中 62 篇有引用文獻，Lau 便以這 62 篇文章的引文來進行分析，文章出版年代則自 1937 年橫跨至 1987 年。分析結果，《Journalism Quarterly》與《China Quarterly》被引用的次數最高，圖書和期刊文章是引用率最高的資料類型，共佔 83%，大部份的引文都是引用新近出版的資料。在引用主題上，「中國歷史」是被引用最高的主題，而新聞學與傳播學則次之，在這個以地域為標榜的傳播研究中，尚看不出有較主要的研究焦點、熱門主題或經典作品。(註 13)

Hakanen 與 Wolfram 在 1995 年則專以大眾傳播(Mass communication)領域作為研究場域。他們認為之前的研究通常都太以美國為中心，忽略了非美國文獻的影響性，因此他們選擇了 14 種以英、法、德、西語為主的大眾傳播學(Mass communication)期刊進行分析(出版地分別有加拿大、英國、美國、墨西哥、荷蘭、新加坡、澳洲、德國等國家)。研究結果發現：美國所出版的期刊確實位居於整個學科文獻的核心，然而「地理因素」這個要素對大眾傳播文獻仍具有相當的作用，不同的地域(國家)在這個學科的內部組成上是有所影響的；大眾傳播學文獻作為反映該學科的一面鏡子，他們認為理論取向與方法論取向的差異，將此領域

內的文獻區別出了「批判/實證」(Critical / Empirical)兩大取向範疇，在「理論/實務」(Theoretical / Practice)與「歷史/經濟」(Historical/ Economic)兩個區分面向上反而不怎麼明顯。在分析中發現引文高度集中在幾個具代表性的期刊上，這說明了大眾傳播是一個聚焦明確的學門，然而，作者認為在這些焦點內外間的整合度並不大，部份期刊自我引用的程度相當高。(註 14)

Dominick 則利用《Journal of Broadcasting & Electronic Media》的引用文獻來進行引文分析，他發現在這份期刊裡，作者除了引用大眾傳播核心期刊比例最高外，引用其他領域最多的就是心理學。大眾傳播學者極少引用人際溝通學派的著作，這再度說明了在傳播學領域中，各學派的整合度不高，跨學門的研究顯然很少。在大眾傳播領域中，似乎並沒有一個比較重要的期刊可以抓住該領域內外學者的注意力，他認為這是因為在大眾傳播的領域中，智性(理論性)的研究仍屬稀有的緣故。(註 15)

Moriarty 則以視覺傳播(Visual Communication)作為分析領域。視覺傳播是一個相當多元的研究範疇，作者分別以調查法及引文分析來整理歸納，將 1617 筆引用文獻依各項焦點主題(focal point)區分為 13 大類(90 小類)，根據分析，在視覺傳播的理論探討上，心理學與視覺溝通是兩個最主要的引文來源，在專業活動的研究方面，攝影學、廣告學、電視/錄影學都名列在最常引用的前 10 大類中。(註 16)

從上述傳播學的引文分析中，我們可得知傳播學者對自身在學術領域內的定位、研究興趣及典範的變遷、及學派的衍變具有相當濃厚的關切。傳播研究約萌芽於 1940 年代，從上述研究中我們可得知，傳播學自 1960 年代研究主題分散、文獻甚少互引，至 1980 年代文獻群聚，已形成「人際溝通」與「大眾傳播」兩大學派。這些引文分析對一個以傳播學為館藏特色的圖書館而言，主要的啟示如下：

- 一. 上述許多研究中均指出傳播學者引用傳播以外學科的比例相當多，其中又以心理學為最。這一點頗值得圖書館參考，在規劃館藏配置、提供資訊服務或引介資訊資源時應注意傳播學與心理學及其它相關學科之間密切的關聯。
- 二. 傳播研究之下的各個子領域與學派之間互引情形偏低，許多學者均呼籲應在學派之間進行更緊密的知識交流與聯繫，以促進傳播研究的整合與發展。社會人文學者在研究過程中，往往會因接觸新的資訊而激盪出嶄新的思考，圖書館如能適時提供研究者各相關領域間相關書目訊息與新知，並配合文獻傳遞服務來提高文獻的可得性(availability)，對傳播研究各領域的整合應能提供相當助益。

第三節 引文分析與圖書館館藏評鑑

館藏評鑑是館藏發展過程中重要的一環，根據《美國圖書館學會圖書館暨資訊科學詞彙》(The ALA Glossary of Library and Information Science)的定義：館藏評鑑 (Collection evaluation)即「根據特殊目標或館藏服務對象的需求以評估館藏品質的過程。」(註 17) 它的意義在於可提供回饋訊息，指出館藏的優缺點，使圖書館能夠藉由評鑑的過程有系統地評估館藏，以提供正確描述館藏的機會，獲得有關館藏大小、深度、範圍等可靠資訊，並可確認館藏的強弱。(註 18) 運用技巧化的技巧，針對全部或部份館藏資源進行數量與品質上的評估，可了解館藏是否符合圖書館經營目標並滿足讀者需求，檢視採購政策是否偏頗而需調整，所得結果不僅有助於館藏發展政策的擬定與執行，並可作為圖書館加強服務的依據。(註 19)

註解 [美少女應召站2]:

引文分析法是一種館藏評鑑的重要方法，事實上，最早的館藏評鑑即是利用引文分析法來進行的。根據文獻記載，1849年，Charles Coffin Jewett 首度利用引用文獻對美國圖書館館藏進行查核，這個調查不僅是最早的館藏評鑑，也是引文分析法首度利用在館藏評鑑上，然而，在此約一世紀後，館藏評鑑才真正成為圖書館界關切的重心。(註 20)

引文分析法運用於館藏評鑑，可說是一種「質」的評鑑。美國圖書館學家 F. W. Lancaster 將館藏評鑑區分為「量」與「質」的評鑑，其中，書目核對法屬於「質」的評鑑，運用標準書目或特別準備的書目來比對館藏，可反映出館藏品質的強弱。(註 21) 美國圖書館學會館藏發展委員會(Collection Development Committee of the ALA)所出版的《館藏發展指導原則》(Guidelines for Collection Development) 亦將引文分析法列為七種評鑑館藏的重要方法之一。(註 22)

許多學者均認為：利用引文分析來評鑑研究性館藏是一種最客觀的方法，誠如 Nisonger 所認為的：引用文獻可就館藏支援研究的能力產生質化判斷的實證資料，基於引用文獻代表資料確實使用的原則，利用引文分析法來評鑑館藏，即可呈現出一特定學術著作與現有館藏之間的相關性。彈性 (flexibility)為此法的優點之一，可用以評估全部或部份圖書館館藏、評估館藏完整性、甚或評估圖書館在館藏之外的支援能力。然而，相對於此，許多學者也指出，引文分析法在先天假設上並不是無懈可擊的，因此，研究者在運用此法進行圖書館「使用」評鑑時，應留意引文分析假設的盲點，以獲得較持衡的結論。大體上，多數研究者均認為：只要運用得宜，引文分析法不失為一種獲取量化客觀數據的評鑑方式。(註 23)

註解 [美少女應召站3]:

引文數據來源是進行館藏評鑑時值得注意的問題，許多研究者均利用各類引

文索引資料庫(如 SCI、SSCI、AHCI 等)來收集引用文獻，藉以評估自家館藏；部份學者則認為以這類全國性的引文分析(National citation analysis)不見得能對特定一館館藏產生具意義的啓示，因為每個圖書館所服務的讀者群不同，資訊需求也自然不會完全一樣，因此，許多圖書館紛紛利用其讀者的著作進行本館的引文分析(Local citation analysis)，藉以確認該館讀者的獨特需求。部份研究已證實兩類引文分析所得的結果並不會完全相同，而且，文獻在引文資料庫中被引用的紀錄，與其在圖書館中實際被利用的情況不見得有具體關聯。(註 24)

即使是利用本館讀者的著作來進行引文分析評鑑，Oliveira 發現：從不同類型著作母體中所獲取的引文樣本也會對館藏評鑑造成影響。Oliveira 以圖書(Monographs)、期刊(Periodicals)及博士論文(Dissertations)三組不同引文來源作為變數進行分析，發現著作母體的資料類型不同，確實會影響評鑑結果。利用博士論文的引文，會在評鑑時獲得較高的館藏擁有率，利用期刊次之，圖書最低；且利用同一批圖書抽取不同的引文樣本時，也會產生相當變異的結果。這個研究的啓示在於：圖書館在收集引用文獻時，讀者的圖書著作或許不是很理想的選擇，利用期刊文章或學位論文來收集引用文獻，在評鑑的信度上可能會較高。(註 25)

綜合而言，運用引文分析法進行館藏評鑑的優點與限制可歸納如下：

一.優點：

1. 引用文獻容易獲得且資料容易分類處理，評鑑可以反覆進行。
2. 可瞭解讀者使用資料之特性。
3. 引用書目可以利用線上資料庫快速編輯。
4. 可明確指出讀者已使用而本館未收藏者，並藉以彌補館藏之不足。
5. 可蒐集全部或某類讀者的出版品為分析對象，頗具彈性。
6. 可分析得知文獻的研究動向。

二.限制：

1. 引文分析僅適用於分析學術論文，讀者使用館藏的目的如非撰寫論文，則無法在引文分析中反應出相關的使用情況。
2. 讀者引用文獻的習慣不一致，可能會影響到結果的正確性。
3. 難以尋獲能完全反應館藏研究主題及使用者需求的書目。
4. 有些學科本身並不適合實施引文分析研究。
5. 從文獻出版到引用有一定的時差(Time-lag)，無法及時評鑑較新穎的館藏。
6. 引用文獻分析結果不宜單獨作為全館館藏發展的指標。

國內外已有不少學術圖書館曾利用引用文獻來進行館藏資源的評鑑，根據李亞蘭的文獻分析：1970 年，Sineath 分別由密西根大學及伊利諾大學各學系教授專著中抽出引文若干，個別評估這些資料在這兩所大學圖書館中的可得性，用以

評估館藏；Peritz 與 Sor 利用 1983-1987 以色列四所大學心理系碩士論文進行引文模式的分析，文中並對圖書館如何掌握心理系讀者所需館藏提供若干啓示；Omoryuki 則利用 1965-1970 年間 Ibadan 大學社會系博碩士論文的引用文獻來評鑑圖書館的期刊館藏。(註 26)

大陸圖書資訊學界對於引文分析的應用相當熱衷，不少圖書館均認為此法為決定館藏發展的科學評量標準，中國科學院文獻情報中心學者陳江洪的觀點，便深刻地反映出大陸圖書館界的看法，他認為：引文分析法是一種客觀的計量方法，對圖書館的藏書建設具有相當的指導功能。(註 27) 以下，筆者便以國內可得文獻，簡述三個圖書館評鑑實例：

1996 年，趙鳳廉與石磊即利用《哈爾濱工程大學學報》所刊載之論文引文，對哈工大圖書館的期刊館藏進行評鑑。分析結果，該學報引用期刊文獻比例最高，達 46.21%，高出圖書 16 個百分點，故確認了期刊建設(特別是英文期刊)應為該館館藏建設之重點；再者，針對英文期刊被引用次數，並配合 Engineering Index(EI) 所收錄之期刊進行比對，該館英文期刊館藏可滿足 76.70% 的研究需求，在引用率最高的前 40 種重要期刊中，該館的擁有率則達到 85%，因此，該研究認為哈工大的英文期刊館藏是高質量的，同時，他們並引用統計結果，建議圖書館應續訂已停訂的 6 份重要期刊。(註 28)

1997 年，吳淑英與孟齊霞亦以河南《新系醫學院學報》的引用文獻來評鑑該學院的期刊館藏，利用 1991-1996 年間所出版的 24 期學報(1129 篇論文)，共得引用文獻 4329 條，進行引文數量、類型、語言、年代及引用頻率的分析。結果顯示：期刊的引用比率在各類型文獻中高達 84.32%，引用文獻語言主要為中英文，期刊有效使用期為 10 年，最佳使用年限為 5 年，而該館所訂購的 1000 多種期刊足可滿足學報作者 95% 的資訊需求，。針對此一結果，該館即進行了經費與人力的調整，將期刊經費調至 85%，並採取了「丟書保刊」的措施，擴大期刊閱覽面積，並由「以借為主」的服務改為「以閱為主」，並訂出引用率最高的 88 種期刊為每年必訂的核心期刊。(註 29)

1999 年，唐靜則以 1987-1996 年出版的《陝西林業科技》共 40 期進行陝西林業研究所圖書館的館藏評鑑。根據分析，該研究認為特種文獻的引用率較低(7.59%)，是該館應加強徵集與服務的重點；從語言來看，林業人員引用中文高達 82.83%，外文文獻引用量少，文種面窄；而林業文獻的半衰期則為 5.9 年。該研究認為研究人員所引用的文獻數量低於世界水平，主要是因為館藏不足，故提出擴充館藏、發展檢索服務及利用教育、加強特種文獻徵集及加強外文期刊服務等建議。(註 30)

我國臺灣地區亦有若干運用引文分析評鑑館藏的實例。1987 年，吳明德利用博碩士論文的引用文獻對國內公立大學圖書館進行評鑑，研究顯示當時大學圖書館支援學術研究的程度並不高；(註 31) 同年，蔡明月亦利用引文分析法對化學工業研究所圖書館的期刊進行評估，以進行該館的訂購及刪除；(註 32) 1991 年，張郁齡以博碩士論文的引用文獻，評估各大學圖書館支援法律研究的能力；(註 33) 1992 年，林巧敏以羅培茲法評鑑臺大圖書館自然科學西文館藏，該法係利用引用文獻，並配合四階段查核加權的技巧來進行館藏的評鑑。(註 34)

1997 年，李亞蘭利用博碩士論文來評鑑政大圖書館傳播學院分館的館藏，該研究係以 82 學年度畢業的新聞所博碩士論文為樣本，利用其引用文獻建立館藏查核資料庫，再對政大圖書館館藏目錄進行核對分析。經分析 1566 筆有效引文後，該研究發現每篇論文平均引用 120.46 筆文獻，引用特色如下：

1. 在引用文獻語文方面，僅有中英兩種語文，中文引用百分比為 46.9%，英文引用百分比為 53.1%。
2. 在引用資料類型方面，在作者區分的 10 種資料類型中，圖書引用百分比最高(48%)，期刊次之(33%)，博碩士論文為第三位(7.3%)，報紙則居第四位(3%)。
3. 在引文出版年份分析上，引用篇數隨出版年份差距增加而逐年遞減，近十年的引用篇數佔全部引文的 68.3%，但亦有少量引用文獻出版已達 40 年以上。

根據李文的分析，單以傳圖分館擁有這些被引文獻比例來看，傳圖分館擁有率為 47.3%；以政大圖書館整體來看，則擁有率可達 81.1%。整體而言，政大圖書館在會議論文集與研究報告兩類資料上的支援能力較弱；在文獻年份上，十年內出版者，傳圖無法提供的百分比為 68.16%，政大圖書館整體無法提供者為 65.54%；在二十五年內者，則分別高達 93.34%及 91.55%。整體而言，李亞蘭的研究在樣本上數量較少，且僅以新聞學作為學科樣本，她建議後續研究可在樣本上擴大大學別或學系別，並加入更多傳播學學科的引文樣本來進行館藏比對，以進一步了解傳圖分館在支援傳播學研究的能力。(註 35)

2000 年，程麟雅續以《新聞學研究》的引用文獻再度對傳圖分館館藏進行比對分析，利用等距抽樣法由該學刊中抽取 13 集 (共 80 篇論文)，再從中獲取 2291 筆有效引文樣本進行分析後，結果發現新聞學作者平均每篇引用量為 28.63 筆引用文獻，其引用特色如下：

1. 在引用文獻語文方面：中文引用量為 28.9%，英文引用量為 70.8%。
2. 在引用文獻資料類型方面：引用量最高者為圖書(53.9%)，期刊次之(30.6%)，博碩士論文與參考工具書同列第三。

3. 在引用文獻出版年代及資料類型分布上：超過 57%的文獻量集中於二十年內的出版品，1985-1989 年最多(19.4%)、1990-1994 次之(15.9%)、1980-1984 再次之(15.5%)。

單以傳圖分館擁有這些被引文獻比例來看，傳圖分館對新聞學研究者的支援程度為 52.9%；以政大圖書館整體來看，則可達 79.4%。文中並與李亞蘭的研究結果進行比較，列出中西文核心期刊表，並引用實際觀測結果及 Burton-Kabler 公式來計算新聞學文獻之半衰期，以作為館藏發展及淘汰之參考。(註 36)

第四節 文獻老化與半衰期

所謂文獻老化(Obsolescence)係指文獻隨著其出版年齡的增長而愈來愈少被使用的過程，換言之，亦即文獻因時間流逝，其利用價值逐漸降低的過程。(註 37) 研究文獻是否老化，主要透過觀察文獻被利用的狀態來進行考察與統計，亦即觀察文獻的被引用、被書目工具索摘、或被流通等狀況，來作為觀察其利用價值的途徑。(註 38)

資訊學家認為文獻老化是一種必然的現象，在理論上，這也是一個不折不扣的客觀事實，然而，從文獻使用的觀點來看，文獻老化與否卻完全是讀者的主觀判斷與認知。何光國教授認為：文獻的價值是整個研究環境的函數，所謂的研究環境乃是深刻地交織於整個社會、經濟、政治、風俗、與文明中，因此，我們很難以一個特定的角度斷言文獻是否已經老化無用；再者，除了讀者的主觀判斷外，至少還有三個變數會影響文獻的利用價值：文獻使用者的研究態度、文獻之供求、以及主題知識的發展，這些變數不僅挑戰著文獻老化演算的理論，也是圖書館在應用時需時銘記於心的觀念。(註 39)

圖書館對文獻老化的研究，旨在希望發掘出一套紓解館藏空間，同時又不犧牲讀者對文獻的可及與可得性的妥善安排，何光國教授認為：「文獻老化對圖書館來說，只能當成文獻的一種特有現象來看待，不能當成問題來處理，否則那些古老的線裝書早就被清除一空了。」(註 40) 然而，在抽樣合理得宜的前提下，圖書館至少能透過文獻老化的演算，獲得一個相對客觀的參考指標，作為徵集館藏或進行館藏淘汰的參考依據。

半衰期(Half-life)是研究文獻老化的重要觀念，1960 年，美國圖書館工作者 Burton 和物理學家 Kebler 參酌 Bernal 的建議，將放射化學中放射性衰變半衰期的道理應用在科技文獻的評鑑上，他們收集了數學、化學、物理、機械工程等九個學科領域之引文數據後，以每十年為一單位，獲得 50 年間的累積引文百分比，進以圖解法測定這些領域文獻的半衰期。(註 41) 所謂半衰期，即是文獻被引用的累計百分比達到半數時所需要的時間，計算方式為：

$$\frac{\text{文獻年齡}}{\text{引用累計百分比}} = \frac{\text{半衰期}}{50}$$

Burton 與 Kebler 並由圖解歸納出一條決定文獻老化期的方程式如下:(註 42)

$$y = 1 - \left(\frac{a}{e^x} + \frac{b}{e^{2x}} \right)$$

y = 一定時間內之總引文比

x = 時間 (以十年為單位, 即第 x 個 10 年)

e = 自然對數底, 約為 2.7183

a + b = 1

國內外實際引用「半衰期」概念來計算各類文獻老化程度的實證研究相當多, 現以我國臺灣地區為例: 1990 年傅雅秀利用 JCR 的統計數據計算出 17 種核心海洋學期刊的半衰期; (註 43) 1991 年, 施孟雅以引文分析法計算圖書館學文獻的半衰期; (註 44) 1993 年, 林巧敏亦以《中國圖書館學會會報》引用文獻計算半衰期; (註 45) 1994 年, 周曉雯則同時以半衰期與 Burton-Kebler 模式測量臺灣地區化學期刊引用文獻的老化。(註 46) 本研究亦將以本次所收集之引文數據為基礎, 計算傳播學文獻之半衰期實際觀測值, 並同時以 Burton-Kebler 模式來估算半衰期理論值, 以作為圖書館在館藏發展決策上之參考。

附註：

- 註 1：孟連生，「試論引文索引法的性質與功能」，資訊傳播與圖書館學 3 卷 1 期 (1996 年 9 月)，頁 15-19。
- 註 2：Robert N. Broadus, “The Literature of the Social Sciences: A Survey of Citation Studies,” International Social Sciences Journal XXIII (Spring 1971), p.236.
- 註 3：Linda C. Smith, “Citation Analysis,” Library Trends 30:1 (Summer 1981), pp.94-98.
- 註 4：同上註，頁 87-91。
- 註 5：黃慕萱，「引用文獻初探」，王振鵠教授七秩榮慶祝壽論文集編輯小組編，當代圖書館事業論集 (臺北市：正中，民 83 年)，頁 808。
- 註 6：Edward Truman Funkhouser, “The Evaluative Use of Citation Analysis for Communication Journals,” Human Communication Research 22:4 (June 1996), p.563.
- 註 7：E. B. Parker, W. Paisley, and R. Garrett, Bibliographic Citations as Unobtrusive Measures of Scientific Communication, (Stanford, CA: Institute for Communication Research, Stanford University, 1967)
- 註 8：Byron Reeves and Christine L. Borgman, “A Bibliometric Evaluation of Core Journals in Communication Research,” Human Communication Research 10:1 (Fall 1983), pp.119-136.
- 註 9：Clement Y. K. So, “Citation Patterns of Core Communication Journals: An Assessment of the Developmental Status of Communication,” Human Communication Research 15:2 (Winter 1988), pp.236-255.
- 註 10：Ronald E. Rice, Christine L. Borgman and Byron Reeves, “Citation Network of Communication Journals, 1977-1985: Cliques and Positions, Citations Made and Citations Received,” Human Communication Research 15:2 (Winter 1988), pp.256-283.
- 註 11：K. K. Reardon and E. M. Rogers, “Interpersonal versus Mass Media Communication: A False Dichotomy,” Human Communication Research 15:2 (Winter 1988), pp.284-303。
- 註 12：同註 6，頁 563-574。
- 註 13：Tuen-yu Lau, Chinese Communication Studies as a Field: A Citation Analysis of Chinese Communication Research in English-Language Journals, (Michigan: Michigan State University, School of Journalism) (ED309492), pp.1-49.
- 註 14：Ernest A. Hakanen and Dietmar Wolfram, “Citation Relationships Among International Mass Communication Journals,” Journal of Information Science 21:3 (1995), pp.209-215.
- 註 15：Joseph R. Dominick, “Citation Analysis of the Journal of Broadcasting &

Electronic Media: Another Perspective,” Journal of Broadcasting & Electronic Media 40 (Summer 1997), pp.427-438.

- 註 16：Sandra E. Moriarty, “Mapping the Visual Communication Field,” in Eyes on the Future: Converging Images, Ideas, and Instruction: Selected Readings from the Annual Conference of the International Visual Literacy Association, (27th, Chicago, IL, October 18-22, 1995) (ED391520), pp.1-9.
- 註 17： The ALA Glossary of Library and Information Science, 1983 ed., s.v. “Collection Evaluation”.
- 註 18：林巧敏, 「羅培茲法評鑑國立臺灣大學自然科學之西文館藏」, (臺灣大學圖書館學研究所碩士論文, 民 81 年), 頁 13。
- 註 19：李亞蘭, 「以新聞學博碩士論文評鑑政治大學傳播學院圖書館分館館藏」, 圖書與資訊學刊 第 23 期 (民 86 年 11 月), 頁 73。
- 註 20：同上註。
- 註 21：F. W. Lancaster, If You Want to Evaluate Your Library, (Champaign, IL: University of Illinois, Graduate School of Library and Information Science, 1993), p.21.
- 註 22：同註 18, 頁 16。
- 註 23：同註 19, 頁 77-78。
- 註 24：Margaret J. Sylvia, “Citation Analysis as an Unobtrusive Method for Journal Collection Evaluation Using Psychology Student Research Bibliographies,” Collection Building 17:1 (1998), pp.20-21.
- 註 25：Silas Marques De Oliveira, Collection Evaluation Through Citation Checking: A Comparison of Three Sources, (University of Illinois at Urbana-Champaign, Graduate School of Library and Information Science, Ph.D. Dissertation, 1991), pp.126.
- 註 26：同註 19, 頁 78-79。
- 註 27：陳江洪, 「引文分析法在藏書建設中的應用」, 圖書館工作與研究(大陸) 1997:5 (1997 年 9 月), 頁 12。
- 註 28：趙鳳廉、石磊, 「引文分析法用於期刊建設的研究」, 圖書館建設(大陸) 1996:2 (1996 年 3 月), 頁 33-34, 40。
- 註 29：吳淑英、孟齊霞, 「引文分析與期刊訂購」, 圖書館學刊(大陸) 1997:5 (1997 年 9 月), 頁 50-51。
- 註 30：唐靜, 「用引文分析法來確定地方專業圖書館工作重點的探索」, 情報雜誌(大陸) 18:1 (民 88 年 1 月), 頁 12。
- 註 31：吳明德, 我國公立大學圖書館支援研究所學術研究之探討, 行政院國家科學委員會專題研究計畫成果報告 (NSC 76-0301-H002-13), 民 76 年。
- 註 32：蔡明月, 「化學工業研究所圖書館期刊訂購與刪除研究」, 圖書館學與資訊科學 13:2 (民 76 年 10 月), 頁 184-198。

- 註 33：張郁齡，「我國大學圖書館法律館藏支援教授及博碩士班研究生學術研究之探討」，(臺灣大學圖書館學研究所碩士論文，民 80 年)。
- 註 34：林巧敏，「羅培茲法評鑑國立臺灣大學自然科學之西文館藏」，(臺灣大學圖書館學研究所碩士論文，民 81 年)。
- 註 35：同註 19，頁 80-88。
- 註 36：程麟雅，國立政治大學圖書館傳播學院圖書分館館藏支援新聞學專業研究之探討，(未出版資料)。
- 註 37：周曉雯，「我國臺灣地區化學期刊引用文獻老化之研究」，(國立臺灣大學圖書館學研究所碩士論文，民 83 年)，頁 11。
- 註 38：同上註，頁 17。
- 註 39：何光國，文獻計量學導論，(臺北市：三民，民 83 年)，頁 243-250。
- 註 40：同上註，頁 274。
- 註 41：同註 37，頁 20。
- 註 42：同註 39，頁 259-265。
- 註 43：傅雅秀，「以文獻引用分析評估海洋學期刊」，教育資料與圖書館學 27:3 (民 79 年 9 月)，頁 311-322。
- 註 44：施孟雅，「從專業期刊文獻分析我國臺灣地區的圖書館學研究」，(國立臺灣大學圖書館學研究所碩士論文，民 80 年)。
- 註 45：林巧敏，「中國圖書館學會會報論著之計量分析」，中國圖書館學學會會報 第 51 期 (民 82 年 12 月)，頁 107-118。
- 註 46：同註 37。

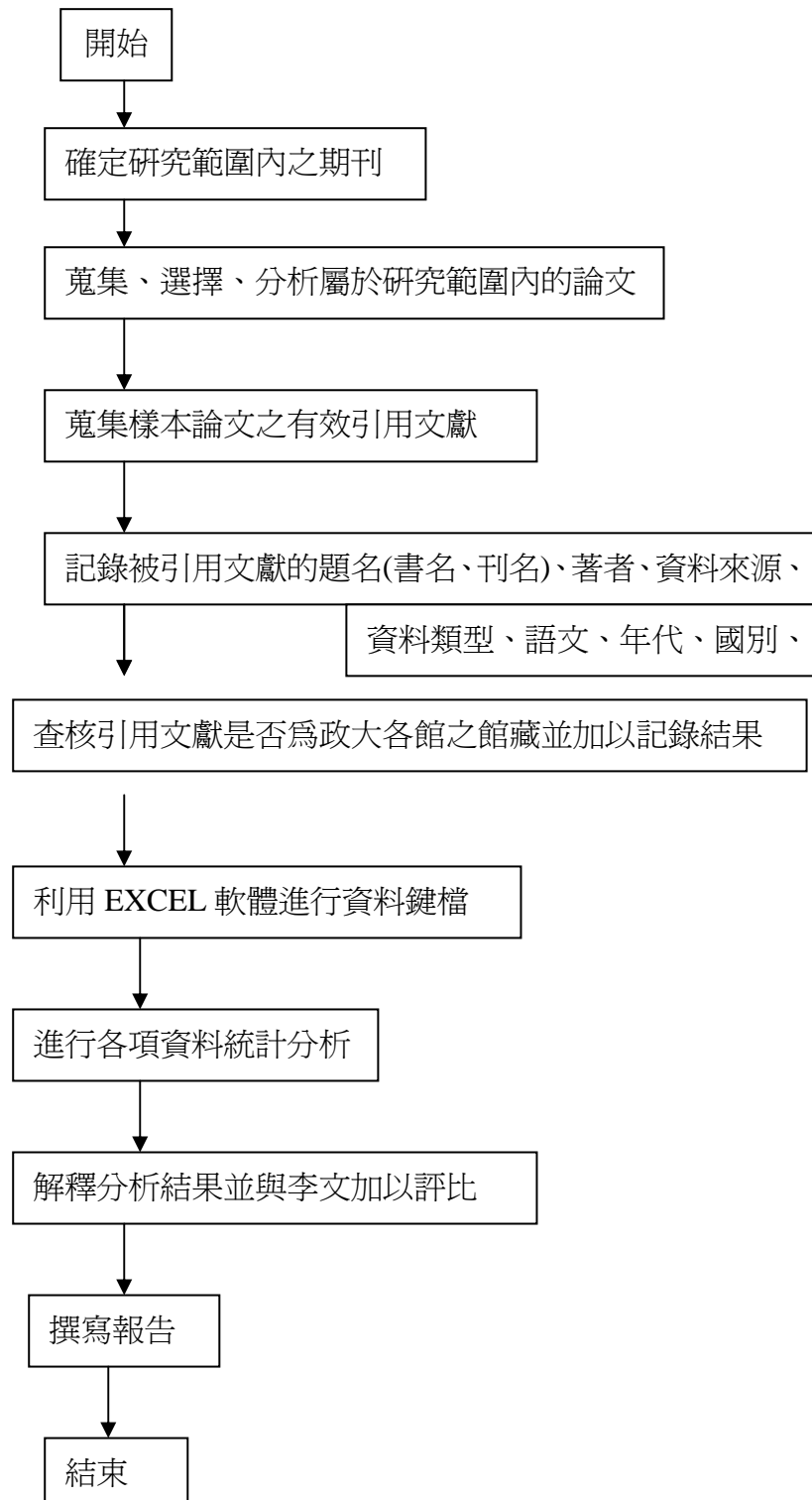
第三章 研究設計與實施

第一節 研究方法

- 一. 普查『新聞學研究』、『廣播與電視』及『廣告學研究』，分析其中屬於研究範圍內的所有研究性論著；
- 二. 以引用文獻分析法來瞭解：
 - (一) 『新聞學研究』、『廣播與電視』及『廣告學研究』三種學術出版品論著之引用文獻特性；
 - (二) 國立政治大學圖書館(含中正圖書館社會科學資料中心、傳播學院圖書分館及商學院圖書分館)與單指傳播學院圖書分館兩層級館藏資源支援傳播學專業研究的滿足程度；
 - (三) 傳播學專業研究文獻半衰期的計算。

第二節 研究程序

本研究的主要工作程序，在確定研究方向後即開始蒐集相關文獻加以閱讀，之後即進行複印三種期刊之目次及其參考書目或附註。隨之依據研究所需項目加以編碼、查核館藏並記錄結果，以 EXCEL 鍵檔後，再依研究目的進行各項分析。最後，綜合相關文獻及研究結果撰寫書面報告，所有的研究程序，利用以下流程圖說明：



第三節 樣本

本研究的研究對象限定為『新聞學研究』、『廣播與電視』及『廣告學研究』中研究性的論著，屬於研究範圍內論著共計 657 篇。進行引用文獻分析的研究對象，即從 657 篇論著中取用所有文獻的參考書目或附註，其原則與限制說明於后：

- (一) 當一篇論著同時有參考書目及附註時，採用參考書目為分析對象，而無參考書目時則以註釋取代；
- (二) 同一篇文章中所有相同款目的註釋或參考書目，均以一筆引用文獻計算；
- (三) 在同一個附註或參考書目內，含有一個以上的書目資料時，以實際所附為準；
- (四) 以口頭敘述或用以解釋原文註釋者不予計算；
- (五) 網路資源不核對館藏地，以其可取得性優於擁有性之故；
- (六) 引用文獻書目資料不清且難以查證者不予計入，總計符合上述原則之資料共有 18811 筆。

第四節 研究實施及資料處理

一. 資料的蒐集

複印所需期次之目次頁及各篇之參考書目或附註，並予以編號共計 657 篇。

二. 書目資料的整理與鍵檔

根據前述之原則與限制的說明，逐筆檢視並給予流水號，共有 18811 筆引用文獻，將資料類型、語文、年代、國別....等資料編碼後，利用 Excel 鍵檔，作為本研究所需之樣本引用文獻書目資料。其中所謂資料類型係指出版型式，包括：

- 0 圖書
- 1 期刊
- 2 會議論文集
- 3 學位論文
- 4 研究報告
- 5 政府出版品
- 6 參考工具書
- 7 法規 法律
- 8 報紙
- 9 網路資源
- 10 其他

其中 0-10 為資料類型之代碼

1. 核對館藏

以電腦查核書目資料庫，檢視各筆引用文獻書目在政治大學圖書館的館藏情形並加以記錄。

2. 以 SPSS 進行相關資料的統計分析

3. 與李文的結果加以比較

由於李文係以政治大學傳播學院新聞研究所八十二學年度博碩士論文之引用文獻為研究對象，以本研究結果相較，將更有助於全面瞭解政治大學圖書館館藏對新聞學專業的支援程度及新聞學專業引用文獻之特性。

6. 計算文獻半衰期

分別計算圖書、期刊、圖書與期刊之文獻半衰期實際觀察值與理論推測值。

第四章 研究發現

第一節 引用文獻的特性分析

一. 關於引用文獻使用語文：

中文引用篇數有 5865 次，佔 31.18 %；西文引用篇數有 12535 篇，佔 66.64 %。與李文比較結果顯示，兩者均以英文引用為主；中文引用次之，比較數據，詳見表一及表二。唯本研究之英、中文引用百分比差距較大，推測原因可能係因期刊論文較著重英語系國家，尤其是美國的資料。關於引用語文、國家分布及與李文之比較，詳見以下各表：

	語文代號	Frequency	Percent
Valid	0	5988	31.83
	1	12545	66.69
	2	103	0.58
	3	175	0.93
Total		18811	100.00

o 中文 1 英文 2 日文 3 德文

引文的國家分布(18811 筆)

國家代號	Frequency	Percent
missing	117	0.62
0	5547	29.49
1	594	3.163.05
2	175	0.93
3	133	0.71
4	10563	56.15
5	1609	8.55
6	73	0.39
Total	18811	100.00

o 臺灣 1 大陸 2 香港 3 日本 4 美國 5 歐洲 6 其他

引用語文情況之比較

語文別	引用篇數		百分比	
	本研究	李文	本研究	李文
中文	5988	735	31.83 %	46.9%
非中文	12823	831	68.17 %	53.1%
遺漏值	--	--	--	--
總計	18811	1566	100%	100%

二. 關於引用文獻資料類型：

引用文獻的資料類型以圖書為主，佔 50.50 %；期刊次之，為 32.53 %；博碩士論文與報紙分列第三、四，結果與李文相同，詳如下表。

引用文獻資料類型比較一覽表

資料類型	引用篇數		百分比	
	本研究	李文	本研究	李文
圖書	9500	752	50.50	48.0%
期刊	6120	517	32.53	33.0%
會議論文集	462	35	2.46	2.2%
博碩士論文	745	115	3.96	7.3%
研究報告	289	28	1.54	1.8%
政府出版品	103	20	0.55	1.3%
參考工具書	515	42	2.74	2.7%
法規、法律	93	4	0.49	0.3%
報紙	691	47	3.67	3.0%
網路資源	117	-	0.62	-
其他（如視聽資料）	53	6	0.28	0.5%
遺漏值	123		0.65	-
總和	18811		100%	100%

三. 關於引用文獻出版年代及資料類型之分布：

引用資料的年代分佈，以 1981 - 1990 年最多，佔 33.25 %，1991- 2000 年的 33.10 %次之，1971 - 1980 的 16.38 %第三，總計超過 66.35 %的文獻量集中在二十年內的出版品，詳見下表。

引用文獻年代分佈一覽表

出版年	引用篇數		百分比	
	本研究	李文	本研究	李文
--1900	79	--	0.42	--
1901-1910	110	--	0.59	--
1911-1920	39	--	0.21	--
1921-1930	11	--	0.058	--
1931-1940	42	--	0.022	--
1941-1950	240	9	1.28	0.57
1951-1960	574	12	3.05	0.77
1961-1970	1807	49	9.61	3.13
1971-1980	3081	200	16.38	12.77
1981-1990	6254	678	33.25	43.30
1991-2000	6227	614	33.10	39.21
無法查證	395(-117)	4	1.48	0.3%
總計	18811	1566	100.0%	100.0%

四. 引用文獻的數量分佈：

此次研究共取樣新聞學研究65集；廣播與電視及廣告學研究各15集；總共95集，657篇論著，共計18811筆有效引用文獻。各集引用文獻的數量分佈如下表，平均每篇31筆引用文獻。

(一)『新聞學研究』取用期次、篇數及年代對照表

期次	篇數	引用筆數	年代	期數	篇數	引用筆數	年代
第1集	8	158	民國56年(1967)	第34集	14	122	民國73年(1984)
第2集	9	90	民國57年(1968)	第35集	6	134	民國74年(1985)
第3集	9	118	民國58年(1969)	第36集	9	198	民國75年(1986)
第4集	9	160	民國58年(1969)	第37集	4	44	民國75年(1986)
第5集	6	72	民國59年(1970)	第38集	7	67	民國76年(1987)
第6集	7	57	民國59年(1970)	第39集	8	118	民國76年(1987)
第7集	9	75	民國60年(1971)	第40集	5	102	民國77年(1988)
第8集	10	303	民國60年(1971)	第41集	5	339	民國78年(1989)
第9集	7	126	民國61年(1972)	第42集	10	361	民國79年(1990)
第10集	4	75	民國61年(1972)	第43集	8	308	民國79年(1990)
第11集	5	30	民國62年(1973)	第44集	9	152	民國80年(1991)

第12集	7	122	民國 62 年(1973)	第 45 集	11	416	民國 80 年(1991)
第13集	8	54	民國 63 年(1974)	第 46 集	10	179	民國 84 年(1995)
第14集	5	71	民國 63 年(1974)	第 47 集	5	110	民國 85 年(1996)
第15集	4	56	民國 64 年(1975)	第 48 集	7	486	民國 85 年(1996)
第16集	5	55	民國 64 年(1975)	第 49 集	5	336	民國 83 年(1994)
第17集	7	26	民國 65 年(1976)	第 50 集	4	335	民國 84 年(1995)
第18集	5	39	民國 65 年(1976)	第 51 集	4	325	民國 84 年(1995)
第19集	4	14	民國 66 年(1977)	第 52 集	5	223	民國 85 年(1996)
第20集	4	82	民國 67 年(1978)	第 53 集	4	425	民國 85 年(1996)
第21集	5	62	民國 67 年(1978)	第 54 集	4	405	民國 86 年(1997)
第22集	4	77	民國 67 年(1978)	第 55 集	5	531	民國 86 年(1997)
第23集	4	68	民國 68 年(1979)	第 56 集	3	369	民國 87 年(1998)
第24集	5	54	民國 68 年(1979)	第 57 集	3	359	民國 87 年(1998)
第25集	3	46	民國 68 年(1979)	第 58 集	3	375	民國 88 年(1999)
第26集	3	7	民國 69 年(1980)	第 59 集	7	231	民國 88 年(1999)
第27集	3	8	民國 70 年(1981)	第 60 集	7	216	民國 88 年(1999)
第28集	7	143	民國 70 年(1981)	第 61 集	5	322	民國 88 年(1999)
第29集	7	69	民國 71 年(1982)	第 62 集	10	323	民國 89 年(2000)
第30集	5	68	民國 71 年(1982)	第 63 集	15	493	民國 89 年(2000)
第31集	10	24	民國 72 年(1983)	第 64 集	16	319	民國 89 年(2000)
第32集	15	80	民國 72 年(1983)	第 65 集	15	276	民國 89 年(2000)
第33集	16	332	民國 73 年(1984)				
				合計	65 期	452 篇	11820 筆引用文獻

(二)『廣播與電視』取用期次、篇數及年代對照表

期次	篇數	引用文獻	年代
第 1 集	8	248	民國 82 年(1993)
第 2 集	9	131	民國 82 年(1993)
第 3 集	9	117	民國 83 年(1994)
第 4 集	9	170	民國 83 年(1994)
第 5 集	6	250	民國 84 年(1995)
第 6 集	7	222	民國 84 年(1995)
第 7 集	9	223	民國 85 年(1996)
第 8 集	9	233	民國 85 年(1996)
第 9 集	7	314	民國 86 年(1997)
第 10 集	4	257	民國 87 年(1998)
第 11 集	5	141	民國 87 年(1998)
第 12 集	7	241	民國 88 年(1999)
第 13 集	8	290	民國 88 年(1999)

第 14 集	5	236	民國 89 年(2000)
第 15 集	4	291	民國 89 年(2000)
合計 15 集	106	3364	

(三) 『廣告學研究』取用期次、篇數及年代對照表

期次	篇數	引用筆數	年代
第 1 集	7	164	民國 81 年(1992)
第 2 集	8	257	民國 82 年(1993)
第 3 集	8	182	民國 82 年(1993)
第 4 集	8	264	民國 83 年(1994)
第 5 集	6	294	民國 84 年(1995)
第 6 集	7	211	民國 84 年(1995)
第 7 集	8	158	民國 84 年(1995)
第 8 集	8	244	民國 85 年(1996)
第 9 集	6	287	民國 85 年(1996)
第 10 集	5	218	民國 86 年(1997)
第 11 集	5	245	民國 87 年(1998)
第 12 集	7	230	民國 87 年(1998)
第 13 集	7	192	民國 88 年(1999)
第 14 集	5	246	民國 88 年(1999)
第 15 集	4	435	民國 89 年(2000)
合計 15 集	99	3627	

五. 報紙的引用分布：

報紙的引用率3.67%，佔第四位，表示頗受重視。中國時報及聯合報是最常被引用的報紙。

第二節 國立政治大學圖書館館藏滿足傳播學研究需求程度

18811 筆引用文獻，經核對館藏後，共有 12772 筆為政治大學圖書館之館藏，佔 67.90%，其中 7908 筆為傳圖分館所藏(佔 61.92%)，534 筆為商圖分館館藏(佔 2.84%)；為社資中心館藏者 1463 筆(佔 7.78%)。另有 117 筆網路資源，因以其可取得性優於擁有性之故，並不標示館藏地且計入館藏，故滿意度可提昇至 68.52%，與李文之 81.1% 差距頗大，詳見表九。與國際部份學校八成以上的滿意度，亦有待加強。分將統計分析結果比較如后：

館藏情況一覽表

館 藏	引用篇數		百分比	
	本研究	李 文	本研究	李 文
傳圖有	7908	740	42.04%	47.3%
傳圖無	10903	826	57.96%	52.7%
政大圖書館有	12772	1270	67.90%	81.1%
政大圖書館無	6039	296	32.10%	18.9%
有效樣本數	18811	1566		

我國館藏評鑑滿意度調查之比較

年度	題 名	著 者	結果(滿意度)
76	我國公立大學圖書館支援研究所學術研究之探討(註 32)	吳明德	37%-62%
80	我國大學圖書館法律館藏支援教授及博碩士班研究生學術研究之探討(註 33)	張郁齡	40%-70%
84	國立臺灣大學數學系圖書室館藏支援教師學術研究之探討(註 34)	彭美華	76.53%
86	以新聞學博碩士論文評鑑政治大學傳播學院圖書分館館藏	李亞蘭	81.1%

國際館藏資訊滿意度調查之比較

Year	Title	Author	Percentage
1976	Citation Analysis of Graduation Theses of the School of Library and Information Science(註 35)	Akiko Kubota	80.8%

1980	The College Textbook as a Tool for Collection Evaluation, Analysis, and Retrospective Collection Development(註 36)	Robert N. Bland	61.2%
1983	An Investigation of Collection Support for Doctoral Research(註 37)	Marion L. Buzzard & Doris E. New	Average 85.4%
1983	Library Support of Faculty Research at the Branch Campuses of a Multi-campus University(註 38)	James G. Neal & Barbara J. Smith	82.0%
1994	Library Materials Use by College Freshmen: A Citation Analysis of Composition Papers(註 39)	Kathleen E. Joswick	86.4%

至於政治大學圖書館無法提供的資料類型，以圖書的比例最高，達 56.74 %，其次為期刊 22.19 %，第三名為會議論文集的 5.61 %，參見表十二。至於無法提供資料類型之年代分佈圖，請參見下表：

政大圖書館無法提供之資料類型(5580筆)

	資料類型	Frequency	Percent
Valid	0	3166	56.74
	1	1238	22.19
	2	313	5.61
	3	161	2.89
	4	130	2.33
	5	58	1.04
	6	132	2.37
	7	64	1.15
	8	175	3.14
	9	44	0.79
	10	44	0.79
	Total	5525	99.01
Missing	System	55	0.99
Total		5580	100.00

政大圖無法提供之年代分佈表(5580 筆)：

年代	Frequency	Percent
-1900	54	0.97
missing	201	3.60
1901-1910	23	0.41
1911-1920	6	0.11
1921-1930	22	0.39
1931-1940	30	0.54
1941-1950	102	1.83
1951-1960	139	2.49
1961-1970	539	9.66
1971-1980	846	15.16
1981-1990	1867	33.46
1991-2000	1751	31.38
Total	5580	100.00

第三節 傳播學研究的文獻半衰期

利用『新聞學研究』『廣播與電視』及『廣告學研究』引用文獻年代分佈情形，詳見下表圖書與期刊混合、圖書、期刊，計算半衰期實際觀測值及伯頓-凱布勒半衰期理論值。

一. 圖書與期刊混合(18808 筆)

年代	Frequency	Percent	累積百例
2001	1	.0	.0
2000	29	.2	.2
1999	237	1.3	1.4
1998	331	1.8	3.2
1997	520	2.8	6.0
1996	786	4.2	10.3
1995	791	4.3	14.5
1994	941	5.1	19.6
1993	823	4.4	24.1
1992	930	5.0	29.1
1991	839	4.5	33.6
1990	771	4.2	37.8
1989	736	4.0	41.8
1988	715	3.9	45.6
1987	688	3.7	49.3
1986	653	3.5	52.9
1985	511	2.8	55.6
1984	633	3.4	59.0
1983	594	3.2	62.2
1982	540	2.9	65.1
1981	432	2.3	67.5
1971-1980	3101	16.5	83.0
1961-1970	1801	9.6	92.5
1951-1960	625	3.3	95.9
1941-1950	254	1.4	97.2
1931-1940	72	.4	97.6
1921-1930	42	.2	97.8
1911-1920	11	.1	97.9
1901-1910	39	.2	98.1
missing	283	1.5	99.6
-1900	79	.4	100.0
Total	18808	100.0	

1. 圖書與期刊混合，一般的半衰期算法：

年份／累積百分比=半衰期／50

(2001 - 1986) / 52.9 = X / 50

X=14.1777

2. 圖書與期刊混合，伯頓-凱布勒半衰期計算方法：

X=1，(第一個十年，即1991年)

Y=0.336，(1991年的引文累積百分比)

(e=2.7183，e²=7.3892)，

$Y = 1 - [a/e^x + (1-a)/e^{2x}]$ $Y = 1 - (a^{e^x} + 1 - a) / e^{2x}$

$1 - y = (a^{e^x} + 1 - a) / e^{2x}$ $(1 - y) e^{2x} = 1 + (e - 1) a$

4.9064 = 1 + 1.7183 a a = 2.2734

再將 a 代入公式： $X = \ln [a + \sqrt{a^2 + 2 - 2a}]$

$X = \ln [2.2734 + \sqrt{(2.2734 * 2.2734) + 2 - 2 * 2.2734}]$

求得 X= 1.3591，再*10= 13.591 即為傳播學文獻(圖書與期刊)半衰期。

二、引用文獻年代分佈情形(圖書)：9532筆

年代	Frequency	Percent	累積百例
2000	5	.1	.1
1999	46	.5	.5
1998	114	1.2	1.8
1997	187	2.0	3.7
1996	264	2.8	6.6
1995	302	3.2	9.8
1994	404	4.3	14.1
1993	324	3.4	17.5
1992	543	5.8	23.3
1991	425	4.5	27.8
1990	399	4.2	32.1
1989	378	4.0	36.1
1988	370	3.9	40.0
1987	386	4.1	44.1
1986	328	3.5	47.6
1985	241	2.6	50.2
1984	309	3.3	53.5
1983	304	3.2	56.7
1982	316	3.4	60.1
1981	244	2.6	62.7
1971-1980	1667	17.5	79.3
1961-1970	1136	11.9	91.2
1951-1960	416	4.4	95.6

1941-1950	159	1.7	97.2
1931-1940	44	.5	97.7
1921-1930	35	.4	98.0
1911-1920	8	.1	98.1
1901-1910	10	.1	98.2
missing	137	1.4	99.7
-1900	31	.3	100.0
Total	9532	100.0	

1. 圖書，一般的半衰期算方法：

年份／累積百分比=半衰期／50

(2001 - 1985) / 50.2 = X / 50

X=15.9363

2. 伯頓-凱布勒半衰期計算方法：

X=1，(第一個十年，即1991年)

Y=0.278，(1991年的引文累積百分比)

(e=2.7183，e²=7.3892)，

$Y = 1 - [a/e^x + (1-a)/e^{2x}]$ $Y = 1 - (a^{e^x} + 1 - a) / e^{2x}$

$1 - y = (a^{e^x} + 1 - a) / e^{2x}$ $(1 - y) e^{2x} = 1 + (e - 1) a$

5.335 = 1 + 1.7183 a a = 2.5228

再將 a 代入公式： $X = \ln [a + \sqrt{a^2 + 2 - 2a}]$

$X = \ln [2.5228 + \sqrt{(2.5228 * 2.5228) + 2 - 2 * 2.5228}]$

求得 X= 1.4689，再*10= 14.689 即為傳播學圖書半衰期。

(三) 引用文獻年代分佈情形(期刊)：6133 筆

年代	Frequency	Percent	累積百例
2000	12	.2	.2
1999	104	1.7	1.9
1998	134	2.2	4.1
1997	173	2.8	6.9
1996	284	4.7	11.6
1995	281	4.6	16.2
1994	318	5.2	21.4
1993	315	5.2	26.6
1992	231	3.8	30.4
1991	251	4.1	34.5
1990	239	3.9	38.4
1989	237	3.9	42.3
1988	224	3.7	46.0

1987	221	3.6	49.6
1986	251	4.1	53.7
1985	176	2.9	56.6
1984	217	3.6	60.1
1983	206	3.4	63.5
1982	155	2.5	66.1
1981	126	2.1	68.1
1971-1980	1132	18.5	86.2
1961-1970	512	8.3	94.6
1951-1960	181	3.0	97.5
1941-1950	82	1.3	98.8
1931-1940	24	.4	99.2
1921-1930	4	.1	99.3
1901-1910	2	.0	99.3
	34	.6	99.9
-1900	7	.1	100.0
Total	6133	100.0	

(1)一般的半衰期算方法：

年份／累積百分比=半衰期／50

(2001 – 1986) ／ 53.6 = X ／ 50

X=13.9925

(2)伯頓-凱布勒半衰期計算方法：

X=1，(第一個十年，即 1991 年)

Y=0.345，(1991 年的引文累積百分比)

(e=2.7183，e²=7.3892)，

$Y=1 - [a/e^x + (1-a)/e^{2x}]$ $Y=1 - (a^{ex} + 1 - a) / e^{2x}$

$1 - y = (a^{ex} + 1 - a) / e^{2x}$ $(1 - y) e^2 = 1 + (e - 1) a$

4.8399= 1 + 1.7183 a a = 2.2347

再將 a 代入公式： $X = \ln [a + \sqrt{ a^2 + 2 - 2a }]$

$X = \ln [2.2347 + \sqrt{ (2.2347 * 2.2347) + 2 - 2 * 2.2347 }]$

求得 X= 1.3412，再*10= 13.412 即為傳播學期刊半衰期。

第四節 核心期刊

根據布蘭德福法則，將任一學科相關期刊被引用次數之多寡，依遞減方式順序排列而分為三區，則每一區均包含大約相同數量之引用文獻筆數，即約三分之一之引用文獻數，則第一區最常被引用的數種期刊即謂之核心期刊。在本研究樣本中，中、西文期刊引用6120筆次，而落於布蘭德福法則的第一區的核心期刊有10種，意即只需10種期刊就可滿足讀者逾三分之一的引用需求，核心期刊如下：

刊名 排名	刊名
1	Journalism Quarterly
2	Journal of Communication
3	新聞學研究
4	Public Opinion Quarterly
5	Communication Research
6	Journal of Consumer Research
7	Journal of Marketing
8	Public Relations Review
9	報學
10	Gazette

第五節 政治大學圖書館資料庫的評鑑

核對 18811 筆引用文獻，屬於政大圖書館庋藏者有 12889(含網路資源)，其中書目、館藏有問題者 80 筆，佔 0.62%，由此可知，本校圖書館書目資料庫的品質相當優異。茲將問題種類分述如下：

- (一) 同一團體著者，但用不同名稱鍵檔，造成資料分散；
- (二) 鍵檔與檢索使用的字碼不同，導致無法檢索已有之該筆館藏；
- (三) 盲目書目(Blind Bibliography)：僅有書目記錄而無任何聯結的書目記錄；
- (四) 館藏地註記錯誤：如資料庋藏於傳圖，但目錄提供的訊息是中正館；
- (五) 分散的館藏：如過期期刊分置於不同館，使用者需來回奔波，甚不方便；
- (六) 重複的書目記錄：一個題名(Title)有重複的書目記錄且分掛相同或不同的館藏，經檢查書目記錄及實際館藏後再加以轉移、聯結等適當處理；
- (七) 訂購記錄：遇有複本的訂購記錄時，提醒採錄單位注意該訂購記錄，係有意或無意的複本，若係後者，請其取消訂單以節省公帑及日後的典藏空間。
- (八) 館藏之殘缺：重要的館藏未有庋藏(或遺失)或期刊卷期不完整。

第五章 結論與建議

第一節 結論

本研究以引用文獻分析法對國立政治大學傳播學院出版的『新聞學研究』、『廣播與電視』及『廣告學研究』等三種期刊，採普查法為其引用文獻特性進行探討。依研究範圍共取得 657 篇研究論著，18811 筆引用文獻加以分析統計。項目包括：文獻的論文平均引用文獻篇數、使用語文、資料類型、出版年及數量分佈等，並以引用文獻核對政治大學圖書館之館藏情況，所得數據再與「以新聞學博碩士論文評鑑政治大學傳播學院圖書分館館藏」之結果加以比較，期能更全面瞭解傳圖分館館藏於支援學術研究之效能。除此之外，關於傳播學研究的文獻半衰期亦納入研究內容，以其傳圖分館空間極其有限，在新資料不斷徵集入館而無法擴展度藏空間的情形之下，唯有撤架一途，而傳訊學研究文獻半衰期的計算結果，即可提供撤架的參考依據。茲將結果歸納敘述於后：

(一) 引用文獻的特性分析：

1. 圖書與期刊是各論著最常引用的資料類型

18811 篇引用文獻中 50.50 % 是圖書，32.53 % 是期刊論文，是以圖書與期刊是新聞學研究最常引用的兩種資料類型。其次為博碩士論文與報紙，引用率分別為 3.96 % 及 3.67 %。

2. 參考工具書的引用比例為 2.74%，名列第五。

3. 引用資料以 1981- 1990 年最多，1991- 2000 年次之。

33.25 % 的引用文獻為 1981- 1990 年的資料，次為 1991- 2000 年的 **33.10 %**。年代愈久遠的資料，被引用的次數愈少，由此可知新聞學研究文獻引用的文獻頗為新穎。

4. 引用資料的語文以英文為主

66.69 % 的引用文獻為英文，較中文引用的 31.83 % 高出甚多，顯示新聞學研究者重視引用國外文獻的比例甚高，其中又以美國出版品的引用為首，佔 56.15 %。

5. 新聞學研究有自我引用的現象

6120 筆引用文獻中有 305 次引用『新聞學研究』、『廣播與電視』及『廣告學研究』等三種期刊，自我引用比例為 4.98 %，相較於中國圖書館學會會報的自我引用率 12 % 為低。(註 1)

6. 每篇論文的平均引用篇數為 31 筆。新聞學研究共 65 集，總引文章數 452 篇，總引文 11820 筆，平均每集引文 181.85 筆，平均每篇引文 26.15 筆。廣播與電視共 15 集，總引文章數 106 篇，總引文 3364 筆，平均每集引文 224.75 筆，平均每篇引文 31.74 筆。廣告學研究共 15 集，總引文章數 99 篇，總引文 3627 筆，平均每集引文 241.8 筆，平均每篇引文 36.64 筆。

平均約31.51筆引文量，高於中國圖書館學會會報的11.70筆，(註2)，化學文獻的22.86篇。(註3) 低於「臺灣地區文史哲研究者文獻使用特性調查分析」的44.11筆。(註4)

7. 產生核心期刊：Journalism Quarterly、Journal of Communication、新聞學研究、Public Opinion Quarterly、Communication Research、Journal of Consumer Research、Journal of Marketing、Public Relations Review、報學、Gazette等十種。
8. 本研究的引用文獻已有網路資源，數量逐年增多之勢，117筆，透露網路資源於文獻利用已然開啓之訊息。

(二) 館藏支援學術研究需求分析

1. 單就傳圖分館的需求支援程度為 57.96 %，然以整體館藏(即包括中正總館、社會科學資料中心、商學院圖書分館)則可達67.9 %，此乃因政治大學圖書館採分散制、而新聞學學術的研究常會用到跨學科的資訊或較特殊的資料類型，如政府出版品、博碩士論文就屬社會科學資料中心的館藏，因此也就影響到傳圖分館對學術研究的需求度。
2. 政治大學圖書館無法提供的資料年代，集中於1981-1990年間，總數達 33.46 %，資料類型以圖書及期刊為主。
3. 新聞學研究的文獻半衰期之分析
根據統計所得引用資料時間分布之數據，計算傳播學文獻半衰期實際觀測值及伯頓-凱布勒理論推測值，發現傳播學期刊論文文獻半衰期較圖書者為短。
傳播學文獻(含期刊與圖書)之半衰期實際觀測值為14.1777年，伯頓-凱布勒理論推測值為13.591年，相差值為 0.5867年。期刊之半衰期實際觀測值為13.9925年。伯頓-凱布勒理論推測值為13.412年，相差值為 0.5805年。圖書之半衰期實際觀測值為15.9363年，伯頓-凱布勒理論推測值為14.689年，相差值為1.2473年。(註5)

第二節 建議

- (一) 留意學科研究發展的變化，以滿足研究者對館藏的需求。
依據本研究結果顯示，在1981-1990年間共有33.46 %的資料，是政治大學所無法提供的，証諸羅文輝教授的研究。(註6)實因此年間為傳播研究的擴展期(1986-1995)，傳播研究的方法與內容均有極大變動，而圖書館並未注意到此脈動。是以建議採錄館員應隨時留意學科研究發展的變化，以滿足研究者對館藏的需求。
- (二) 對於無法滿足研究需求的核心館藏，應竭力徵集補全。
核心館藏自有其重要性，對於學術圖書館的傳圖分館而言自應度藏，是以建議提請採錄組購置。
- (三) 文獻的半衰期可充當淘汰(或撤架另行度藏)判斷參考。
為維持館藏的「新鮮度」，資料應有進有出，對於過時且使用率低者應實行淘汰(或撤架另行度藏)，亦可節省度藏空間及讀者找尋資料的時間。可依事實需要，選用實際觀察值或伯頓凱布勒值。
- (四) 與傳播學者專家合作，共同致力建立合用館藏
圖書館員因受限於學科知識，較無法利用內容分析法研究該學科研究發展現況與未來趨勢，故有必要與傳播學者、專家共同研究建立薦購模式，以徵集合用館藏。
- (五) 傳圖因受限於度藏面積 對於提供網路資源的服務，尤需留意。
。由統計分析發現引用網路資源有逐年增多之勢在電腦及通訊科技日益普及的環境下未來應會繼續增加 傳圖應有所因應。

第三節 後續研究的建議

- (一) 館藏非為評鑑圖書館的唯一指標，為能全面瞭解傳圖分館功能之發揮，實有再施以服務評鑑之需要。
- (二) 為完整瞭解全國傳播學研究資料的供需，可再將館藏部份延伸至國內設有相關科系之圖書館館藏，藉供合作徵集之參考。
- (三) 透過引用文獻分析傳播學與其他學科相關性之研究，以得知其在科際整合的環境下，與其他學科的關聯程度。
- (四) 傳播學對於電子資源的利用及評鑑。

附註：

- 註 1：林巧敏，「羅培茲法評鑑國立臺灣大學自然科學之西文館藏」，(臺灣大學圖書館學研究所碩士論文，民 81 年)，頁 116。
- 註 2：同註 1，頁 112。
- 註 3：周曉雯，「我國臺灣地區化學期刊引用文獻老化之研究」，(國立臺灣大學圖書館學研究所碩士論文，民 83 年)，頁 118。
- 註 4：崔燕慧，「臺灣地區文史哲研究者文獻使用特性調查分析」國家圖書館館刊 86 年第 2 期 (民國 86 年 12 月)，頁 56。
- 註 5：同註 3，頁 112。
- 註 6：羅文輝，「臺灣地區傳播研究的回顧(1951-1995)」在分析社會的方法論文集，國立空中大學、花蓮師範學院、屏東師範學院合編 (花蓮市：編者，民 84 年)，頁 D-1-40。

參考書目：

- 何光國。文獻計量學導論。臺北市：三民，民 83 年。
- 吳明德。我國公立大學圖書館支援研究所學術研究之探討。行政院國家科學委員會專題研究計畫成果報告 (NSC 76-0301-H002-13)，民 76 年。
- 吳淑英，孟齊霞。「引文分析與期刊訂購」。《圖書館學刊(大陸) 1997:5 (1997 年 9 月)，頁 50-51。
- 李亞蘭。「以新聞學博碩士論文評鑑政治大學傳播學院圖書館分館館藏」。《圖書與資訊學刊第 23 期 (民 86 年 11 月)，頁 71-91。
- 周曉雯。我國臺灣地區化學期刊引用文獻老化之研究。國立臺灣大學圖書館學研究所碩士論文，民 83 年。
- 孟連生。「試論引文索引法的性質與功能」。《資訊傳播與圖書館學 3 卷 1 期 (1996 年 9 月)。頁 15-19。
- 林巧敏。「中國圖書館學會會報論著之計量分析」。《中國圖書館學學會會報 第 51 期 (民 82 年 12 月)，頁 107-118。
- 林巧敏。羅培茲法評鑑國立臺灣大學自然科學之西文館藏。臺灣大學圖書館學研究所碩士論文，民 81 年。
- 施孟雅。從專業期刊文獻分析我國臺灣地區的圖書館學研究。國立臺灣大學圖書館學研究所碩士論文，民 80 年。
- 唐靜。「用引文分析法來確定地方專業圖書館工作重點的探索」。《情報雜誌(大陸) 18:1 (民 88 年 1 月)，頁 12。
- 張郁齡。我國大學圖書館法律館藏支援教授及博碩士班研究生學術研究之探討。臺灣大學圖書館學研究所碩士論文，民 80 年。
- 陳江洪。「引文分析法在藏書建設中的應用」。《圖書館工作與研究(大陸) 1997:5 (1997 年 9 月)，頁 12-15。
- 傅雅秀。「以文獻引用分析評估海洋學期刊」。《教育資料與圖書館學 27:3 (民 79 年 9 月)，頁 311-322。
- 程麟雅。國立政治大學圖書館傳播學院圖書分館館藏支援新聞學專業研究之探討。未出版資料。
- 黃慕萱。「引用文獻初探」。王振鵠教授七秩榮慶祝壽論文集編輯小組編，當代圖書館事業論集。臺北市：正中，民 83 年。
- 趙鳳廉，石磊。「引文分析法用於期刊建設的研究」。《圖書館建設(大陸) 1996:2 (1996 年 3 月)，頁 33-34，40。
- 蔡明月。「化學工業研究所圖書館期刊訂購與刪除研究」。《圖書館學與資訊科學 13:2 (民 76 年 10 月)，頁 184-198。
- 崔燕慧。「臺灣地區文史哲研究者文獻使用特性調查分析」。《國家圖書館館刊 86 年第 2 期 (民國 86 年 12 月)，頁 56。
- 羅文輝。「臺灣地區傳播研究的回顧(1951-1995)」。在 分析社會的方法論文集，國立空中大學、花蓮師範學院、屏東師範學院合編 (花蓮市：編者，民

- Broadus, Robert N.. "The Literature of the Social Sciences: A Survey of Citation Studies." International Social Sciences Journal XXIII (Spring 1971), p.236.
- Dominick, Joseph R.. "Citation Analysis of the Journal of Broadcasting & Electronic Media: Another Perspective." Journal of Broadcasting & Electronic Media 40 (Summer 1997), pp.427-438.
- Funkhouser, Edward Truman. "The Evaluative Use of Citation Analysis for Communication Journals." Human Communication Research 22:4 (June 1996), pp.563-574.
- Hakanen, Ernest A. and Dietmar Wolfram. "Citation Relationships Among International Mass Communication Journals." Journal of Information Science 21:3 (1995), pp.209-215.
- Lancaster, F. W.. If You Want to Evaluate Your Library. Champaign, Il: University of Illinois, Graduate School of Library and Information Science, 1993.
- Lau, Tuen-yu. Chinese Communication Studies as a Field: A Citation Analysis of Chinese Communication Research in English-Language Journals. Michigan: Michigan State University, School of Journalism. (ED309492), pp.1-49.
- Moriarty, Sandra E.. "Mapping the Visual Communication Field." in Eyes on the Future: Converging Images, Ideas, and Instruction: Selected Readings from the Annual Conference of the International Visual Literacy Association. 27th, Chicago, IL, October 18-22, 1995. (ED391520), pp.1-9.
- Oliveira, Silas Marques De. Collection Evaluation Through Citation Checking: A Comparison of Three Sources. University of Illinois at Urbana-Champaign, Graduate School of Library and Information Science, Ph.D. Dissertation, 1991.
- Parker, E. B., W. Paisley and R. Garrett. Bibliographic Citations as Unobtrusive Measures of Scientific Communication. Stanford, CA: Institute for Communication Research, Stanford University, 1967.
- Reardon, K. K. and E. M. Rogers. "Interpersonal versus Mass Media Communication: A False Dichotomy." Human Communication Research 15:2 (Winter 1988), pp.284-303 。
- Reeves, Byron, and Christine L. Borgman. "A Bibliometric Evaluation of Core Journals in Communication Research." Human Communication Research 10:1 (Fall 1983), pp.119-136.
- Rice, Ronald E., Christine L. Borgman and Byron Reeves. "Citation Network of Communication Journals, 1977-1985: Cliques and Positions, Citations Made and Citations Received." Human Communication Research 15:2 (Winter

1988), pp.256-283.

Smith, Linda C.. "Citation Analysis." Library Trends 30:1 (Summer 1981), pp.94-98.

So, Clement Y. K.. "Citation Patterns of Core Communication Journals: An Assessment of the Developmental Status of Communication." Human Communication Research 15:2 (Winter 1988), pp.236-255.

Sylvia, Margaret J.. "Citation Analysis as an Unobtrusive Method for Journal Collection Evaluation Using Psychology Student Research Bibliographies." Collection Building 17:1 (1998), pp.20-28.

The ALA Glossary of Library and Information Science, 1983 ed., s.v. "Collection Evaluation".