

第三章 研究設計與實施

第一節 研究方法

本研究主要了解誠正中學的圖書資訊利用情況，並探討收容人在參與讀書會的進行後，是否對其本身有任何的成長，或是任何改變，是否產生繼續進修的動力，進而思考國內監所圖書館是否完善，進而透過國外的借鏡，反省國內的不足之處。因此將採用「文獻分析法」、「問卷法」、「觀察法」、「訪談法」等研究方法進行研究，以其對國內監所圖書館發展有所幫助。最後並提出本次論文的研究架構。

一、 文獻分析法

文獻分析法是透過文獻的搜集、整理與分析來進行研究的方法，可以幫助研究者了解其他有同樣研究的研究者所做的觀點或結果。本研究先蒐集國內外有關讀書會以及監所圖書館還有公共圖書館與監所圖書館的相關文獻，先蒐集其他研究者的研究成果，針對蒐集到的文獻進行分析與探討。

二、 問卷法

問卷法又稱「直接調查法」，由研究者提供研究內容相關的問卷給被研究者填寫，並透過回收問卷，加以分析研究。在本論文中，將透過發放問卷，以了解誠正中學收容人之圖書資訊利用情形，並另外設計問卷發放給收容人讀書會的帶領者，輔以對帶領者的訪談，以更加了解收容人讀書會的運作情況。

三、 觀察法

觀察法是依照一定的調查目的、要求以及觀察提綱，直接觀察和紀錄

處於自然狀態下的研究對象的一種研究方法。為了了解矯正機構圖書資訊利用的狀況，因此透過實際參與讀書會的運作，觀察者透過參與讀書會的經過，不介入讀書會的運作，以觀察出參與者最自然的行為，了解參與讀書會的情況。

四、 深入訪談法

深入訪談法的目的在於讓受訪者無拘無束、暢所欲言，以發覺人們內心的情緒、態度與動機，是一種訪談者藉由雙向溝通，從受測中獲取資料的方式，是一種訪問者與被訪問者面對面的接觸，透過有目的的談話，以尋求研究資料的方法。本研究中訪談對象包括收容人讀書會的參與者與帶領者，透過訪談，了解收容人讀書會的運作情況，以提出適當的建議。

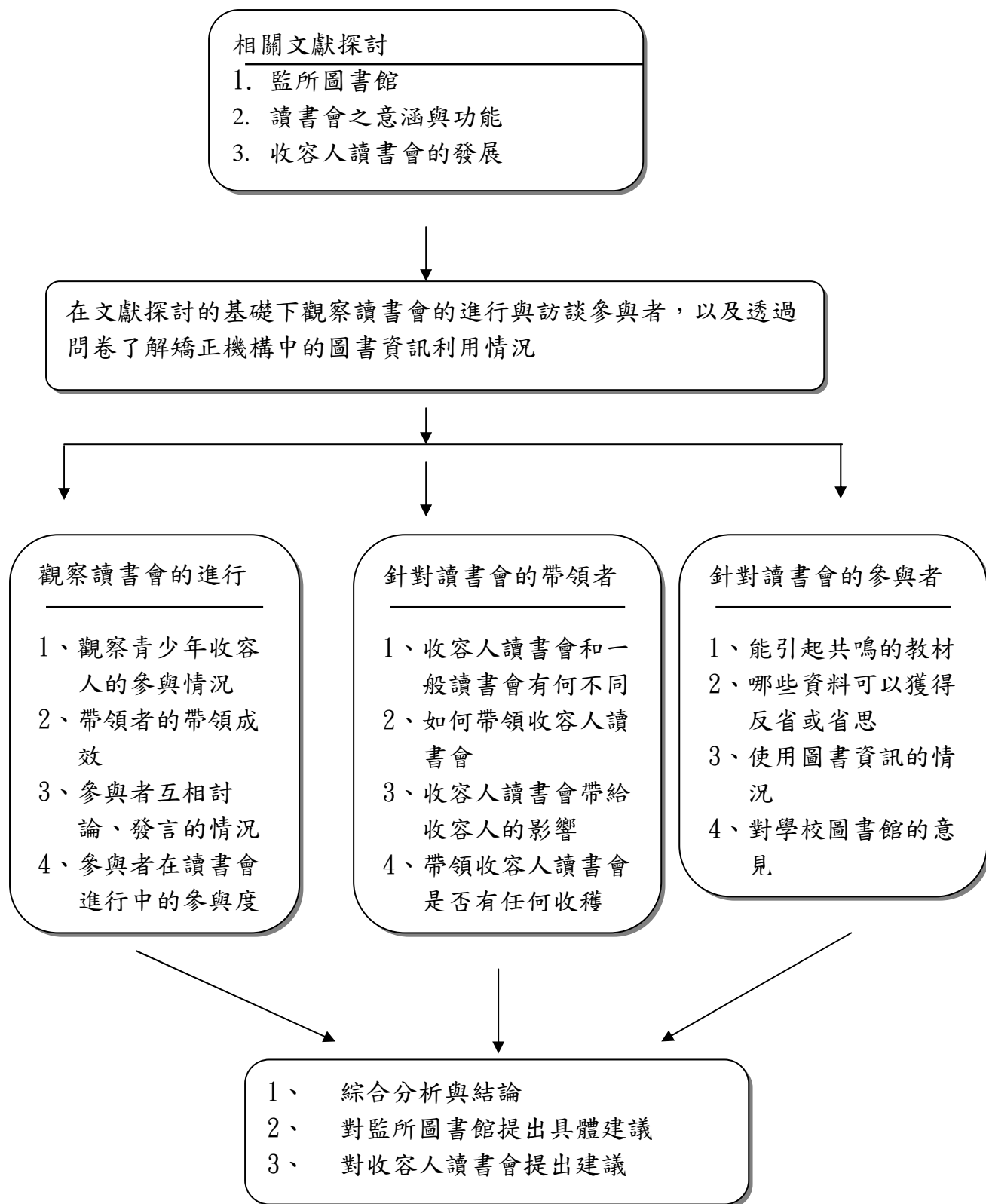


圖 3-1 研究架構圖

第二節 研究範圍與限制

本研究的範圍與限制分別說明如下：

- 1、 在研究對象方面，聯繫了七所國內的青少年矯正機構，經過溝通後，與獲得允許的包括有台北少年觀護所、桃園少年輔育院、誠正中學、彰化少年輔育院、明陽中學五所矯正機構進行觀察與訪談。
- 2、 在發放圖書資訊利用情況問卷時，僅在獲得允許的誠正中學發放此問卷。
- 3、 本研究訪談對象鎖定在有參與讀書會的收容人。

第三節 研究工具

一、問卷

由於研究對象的特殊性，因此在作質性研究的時候，無法利用電子儀器將訪談內容記錄下來，因此期望透過問卷的形式，調查誠正中學同學的圖書資訊利用情形以及讀書會參與經驗，以提高研究的信度。在問卷發放部分，期望在能力所及之下，發放給最多的同學填寫，以了解同學的圖書資訊利用需求及參與讀書會成效。

二、訪談綱要

由於訪談對象為青少年收容人，性質特殊，因此基本資料不方便透露，主要訪談大綱包括以下幾點，另外帶領者的訪談題目如附錄三：

- 1、 在參與讀書會的過程中，所閱讀到的資料哪個部分最能引起共鳴。
- 2、 對於所閱讀的資料，哪些是有讓自己得到改進學習的部份。
- 3、 在讀過哪些資料後，能夠對自己有所反省以及產生省思。
- 4、 對於學校所辦圖書資訊利用活動的意見。
- 5、 對於學校圖書館的意見。

第四節 研究實施步驟

本研究的研究架構主要分為文獻探討、深入觀察、深度訪談、綜合整理、歸納建議等部份，以下是本研究的研究步驟以及研究流程圖。

- 1、構思研究題目、問題與目的。
- 2、確定研究對象。
- 3、蒐集相關文獻資料，加以閱讀、整理與分析。
- 4、確定研究計畫與研究方法。
- 5、深入進行訪談與觀察，利用訪談與觀察了解受刑青少年圖書資訊利用與參與讀書會的情況。
- 6、利用前述研究成果，配合文獻探討蒐集的國外經驗，提出建議以供國內監所圖書館參考。
- 7、撰寫論文。

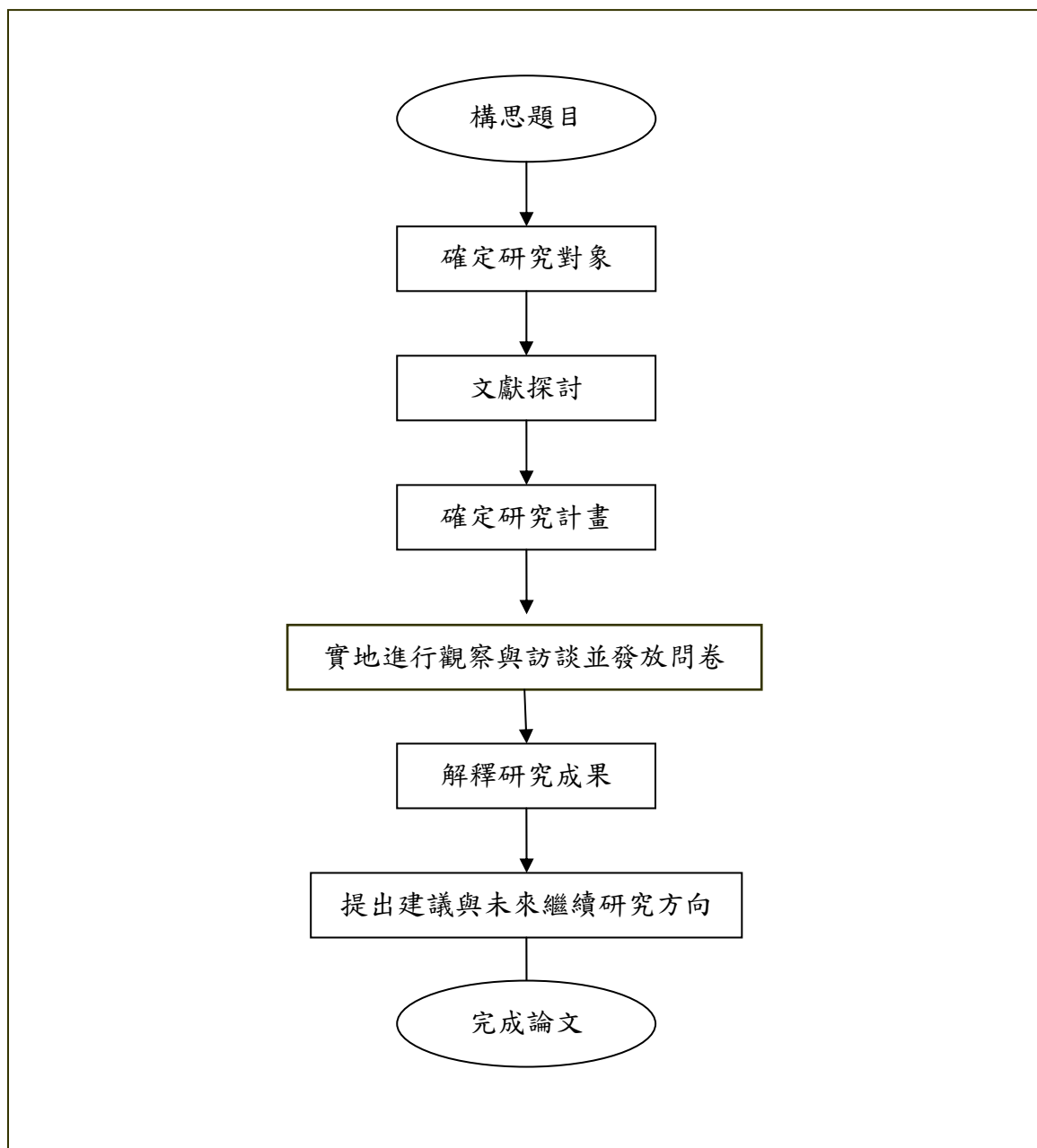


圖 3-2 研究流程圖