

# 登門不入室：中國大陸台商信任結構、協力網絡與產業群聚

## 第一章 緒論

「阿扁始終認為『台商』—台灣的商人，是台灣力量的延伸，而不是力量的消散，而『台商』在海外，包括在中國大陸的成長與茁壯，更是台灣經貿實力的累積。」

—陳水扁總統發表對台商的看法<sup>1</sup>

「中國熱」無非是近年來最熱門的話題。從 1979 年改革開放以來，中國大陸挾其龐大價廉的資源、潛力驚人的市場，與快速的經濟成長率，均讓世人眼光聚焦於此，世界各地的主要媒體不斷大篇幅報導中國大陸，<sup>2</sup> 可見現今全世界最重視的新興市場非中國大陸莫屬。

而在經濟發展過程中，最受人注目的便是吸引龐大外資投入中國大陸，而中華經濟圈(the China circle)內的國家，更是推動中國大陸經濟發展的重要推手 (Naughton 1997)，其中來自台灣的台商們更是關鍵。相對的，台商對中國大陸的影響，台商西進投資對台灣自身影響更大，從經濟、政治、乃至社會，均無法無視該問題的重要性。而筆者就是在這樣的時空下，產生分析台商角色的興趣，並開始進入針對台商在中國大陸投資的研究歷程。

一般而言，台商在中國大陸重塑生產網絡的過程中，會認為當地廠商易於利用低廉的生產成本作為競爭的優勢，進而打入台商的生產鏈中。不過深入探討台

<sup>1</sup> 總統於九十四年四月二十二日參加南科液晶電視及產業支援工業區動土典禮上的演講。全文請參閱總統府網站：[www.president.gov.tw](http://www.president.gov.tw)。

<sup>2</sup> 2005 年西方媒體再度掀起新一波中國大陸報導熱。從三月初英國《BBC》在上海舉辦時事辯論節目，五月份美國《New York Times》出現中文隸書標題的專欄、美國《CNN》發表「聚焦中國」的專題報導，美國《News Weekly》推出「中國的世紀」主題文章，六月底美國《TIME》也推出專題，探討如何看待中國大陸的驚人經濟力量。美國《fortune》，英國《衛報》、《financial Times》，亦推出以中國大陸為主題的系列報導。隨著主流媒體打破常規，不斷推出中國大陸的專題報導，背後代表著世人對中國大陸的興起與發展有著高度的關切。

商在中國大陸的實況後，會發現當地廠商從個體的廠際互動到總體的產業發展上，並不是一如預期會與同文同種的台商相仿，反而呈現一定程度的差異，而這樣的情況是不是會讓台商在當地生產之際，與當地合作的程度會有所縮減或猶疑？這是本研究最初的疑惑，而接下來的內容就是筆者一步步思考與分析以尋找出答案。

本研究首章將先探討下列背景，外商與台商在投資歷程為何？彼此在投資上有何特徵？與在地條件發生怎樣的互動關係？進而在最後帶出本文的主要問題：台商生產網絡當地化的情況。下節我們將首先回顧中國大陸政府外資政策之調整，與吸收直接對外投資(foreign direct investment, FDI) 的表現與特點。

## 第一節 研究背景

### 一、中國大陸外資變遷與特徵

自一九四九年毛澤東建政，到現今的胡錦濤執政，對外貿易程度深受國內局勢所牽動，從建政後對外資開始進行管制，到 1979 年逐步改革開放，1992 年肯定開放政策，以及 2001 加入世界貿易組織(World Trade Organization)，正式融入全球的貿易規則，均表示中國大陸在對外貿易上，已不同於過去的低調、封閉，轉而大量吸納、拉攏外資，整體對外貿易的格局與規模，早已不可同日而語。

中國大陸 1949 年到七十年代期間，採以「社會主義對外統治貿易」做為外資政策準則，即不開放外資投資，強調獨立自主的經濟發展政策。到七十年代末始隨政治局勢轉變，1979 年中共十一屆三中全會正式通過對外改革開放的政策方向，強調「在自立更生的基礎上積極發展同世界各國平等互利的經濟合作，努力採用世界先進技術和先進設備。」<sup>3</sup> 准許外資進入中國大陸境內投資，開始進

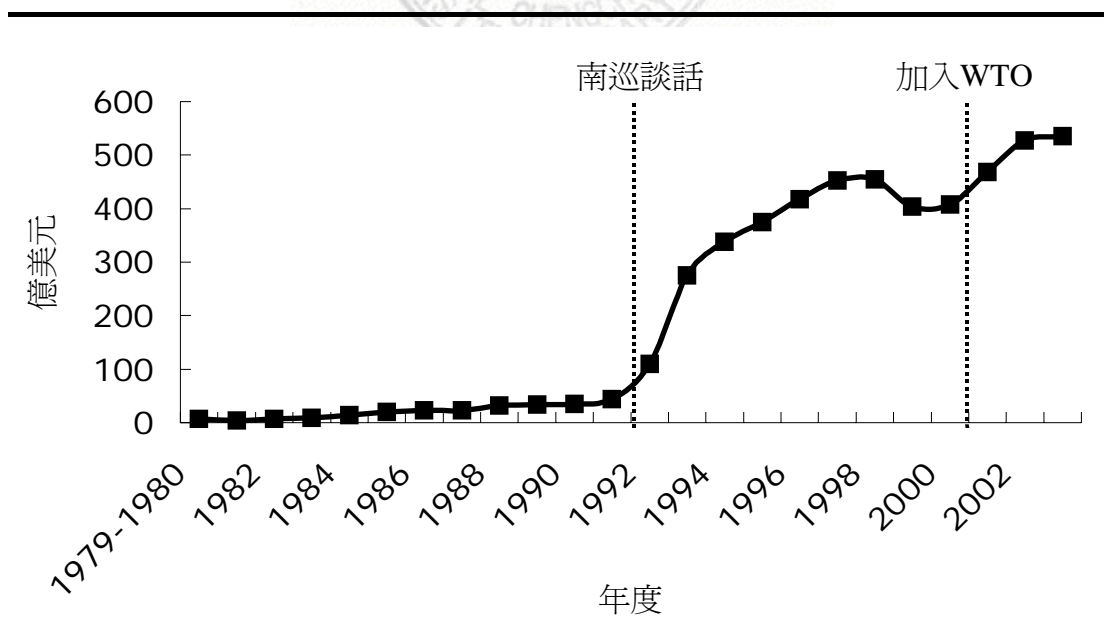
---

<sup>3</sup> 引自「中國共產黨第十一屆中央委員會第三次全體會議公報」內文。

入對外開放的新歷程。

不過該時期外商投資中國大陸的金額並不高，每年外資投入實際金額未達美金 100 億元（參閱 圖 1-1），且多以對外借款為主。其主要進行商品貿易、技術貿易，只有少量試驗性的直接投資，其造成外資躊躇不前之因，在於當時基礎設施較差、經濟法律體系不健全、經濟管理體制僵化、外資對開放政策有疑慮等缺點（董輔初 2001：107）。

其後，中國大陸順著逐步開放的階梯式策略，從經濟特區、沿海開放城市、沿海開放地帶到內陸開放，一步步落實、擴大引資政策與效果。經濟特區成功地形成吸引外資的環境，達到當地產業技術提升與升級的目標，讓中國大陸對外資開放產生信心。1992 年鄧小平南巡談話更確立中國大陸改革開放的方向，中共十四屆全會通過「社會主義市場經濟」綱領，讓中國大陸外貿政策開始從過去的對外借款轉為直接投資，外商亦漸趨肯定其整體環境的轉變。故在投資環境的



資料來源：歷年中國統計年鑑，作者製圖。

圖 1-1 中國大陸歷年引進外資實際投資總額圖

穩定、法規相應完整<sup>4</sup> 等條件下，開啟新一波外商的投資熱潮，於是，1992 年起外資在中國大陸投資力度開始大幅增長。

2001 年中國大陸加入世界貿易組織，表明中國大陸為與全球經貿接軌，將會進一步改善國內政策與投資環境，將原本限制與禁止類的產業，轉為鼓勵和開放，讓外資對中國大陸再度興起新一波中國熱。伴隨瞭解外資進入中國大陸的發展歷程後，下一步將說明外資現今的明顯特徵，並進而與台商做比較，瞭解其差異點和台商特有之處。

外資於中國大陸所投資的產業中，初期除了少量的勞力密集型製造業外，外資多集中以賓館、飯店等第三產業(趙晉平 2001：261-266)，到八十年代末，透過中國大陸政府的鼓勵，外商轉而以投資第二產業為大宗。至九十年代，第三產業投資金額雖逐年攀升，但仍未成氣候。以 2002 年為例，外資實際投資總額為 527.43 億美元，而第二產業即高達 387.56 億美元，占總額 73.48%。<sup>5</sup> 其中投資金額最高的產業為電子及通訊設備製造業，總金額為 106.48 億美元，佔整體製造業的 21.8%。其投資產業的種類，會受中國大陸政府政策影響。中國大陸政府為讓外商投資能符合國家產業發展需要，明列鼓勵產業名單，<sup>6</sup> 藉由提供優惠條件給特定產業，達到吸引外資投入現今中國大陸最需要的產業，以促進其國內產業發展與升級的目標。

經濟條件佳的東部沿海地帶仍是外資主要投資地區(參閱圖 1-2)。中國大陸

---

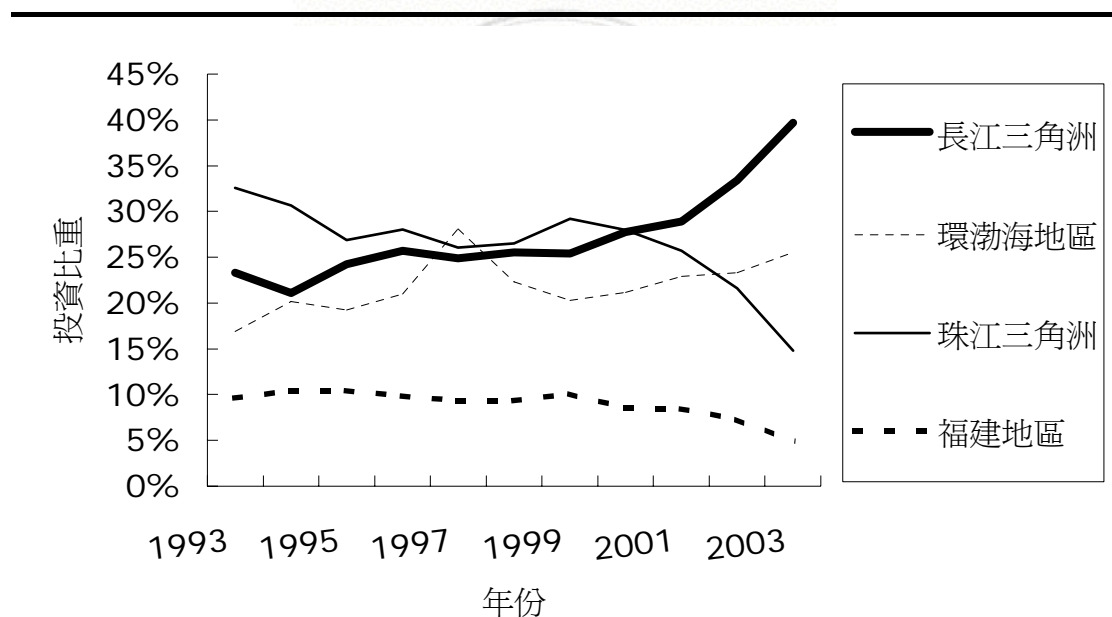
<sup>4</sup> 中國大陸針對外資制訂的法律可以分為三種類型。其第一類是屬於整體性、綜合性的法律，其有三部基本法、三部細則：《中外合資經營企業法》、《中外合作經營企業法》、《外商獨資企業法》、《中外合資經營企業實施條例》、《中外合作經營企業法實施細則》與《外商獨資企業法實施細則》。第二類屬於配套法規，規定稅收、財務會計制度等，如：《外商投資企業和外國企業所得稅法》及其實施細則、《外商投資企業會計制度》、《外商投資企業進口管理實施細則》、《外商投資企業勞動管理規定》等。第三類則是吸引台灣、香港與澳門前往投資，所特定的法律，如：《國務院關於鼓勵台灣同胞投資的規定》、《台灣同胞投資保護法》、《台灣同胞投資保護法施行細則》、《國務院關於鼓勵華僑與香港同胞投資的規定》等。

<sup>5</sup> 外資在第一產業和第三產業，實際投資 10.28 億美元與 129.59 億美元，所佔比重分別為 1.95%、24.57%。資料來源：中國對外經濟貿易年鑑-2003。

<sup>6</sup> 參見如 2002 年 3 月 11 日由中國大陸國家計委、國家經貿委和外經貿部公布的「外商投資產業指導目錄」及其附件。

對外資從經濟特區、沿海港口城市、沿海經濟區域到內陸、中西部逐步梯次開放。因此早期外資集中在珠江三角洲一帶，其後漸往北移，讓長江三角洲成為新據點，投資比重逐年成長，已成為外資首選地區。而另一集中區域為環渤海地區，除擁有鄰近首都的良好投資條件外，同時遼寧、山東與日本、韓國更具有地緣便利性，使得環渤海地區聚集大量日商、韓商(王志樂 1996：12；李承信、夏樂生 1998)，成為受外資青睞的後起之秀。

一般而言，當跨國公司進入一個政治、經濟、文化與自身國家差異很大的市場時，大多都會選擇與本地公司合作。尤其外資進入中國大陸多以合資方式，通過當地合作伙伴的協助，適應中國大陸的社會、文化、政治和經濟環境(Beamish



資料來源：歷年中國對外經濟統計年鑑，作者製圖。

註：長江三角洲統計資料包含：上海市、江蘇省、浙江省。環渤海地區包含：北京市、天津市、河北省、遼寧省、山東省。珠江三角洲則為廣東省統計資料。

圖 1-2 中國大陸歷年實際外資投資地區比率趨勢圖

& Wang 1989)。<sup>7</sup> 然而外資自一九七九年進入中國大陸投資至今，對於當地環境的瞭解日深，已非當初的朦朧印象，因此外資除了日益增加投資額度、加強產業縱深、集中地區投資等原有特徵外，開始形成新的投資現象—獨資化。

中國大陸官方亦開始注意到獨資化現象。2005 年年初，中國大陸商務部公布一份報告，其指出外資在生產投資中，57%的跨國公司會傾向獨資新建，呈現外資在中國大陸投資有獨資化現象。<sup>8</sup> 中國大陸為藉由外資帶動國內產業發展，而將外資投資形式分為三種，分別為：合資經營(equity joint ventures)、合作經營(contractual joint venture)、獨資經營(wholly foreign-owned enterprise)，合稱「三資企業」。<sup>9</sup> 其中政府最鼓勵外資合資經營或合作經營，因為這對東道國-中國大陸而言，一來可讓本國企業以最快、最廣的方式學習外資的技術與經驗，二則透過合資的方式，亦讓東道國有效管理外資，使外資不會在任一經濟部門形成壟斷（徐崇利、林忠 1997：70）。

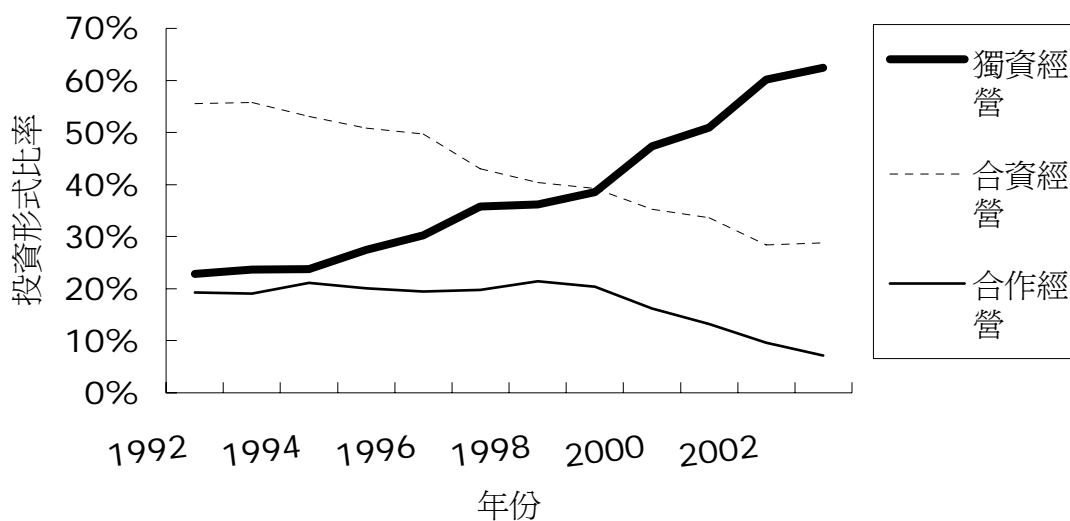
而在中國大陸對外資的限制日益放寬，以及修訂符合世界貿易組織標準的規章制度，跟外資本身發展的需要下，合資、合作企業反成不利於外資投資的方式，外資需要的是完整的控制權、經營權，以便配合母公司的營運策略，亦有利於技術與商業機密的保護，因此獨資經營的投資方式，成為外資新進投資所採取的主要方式(參閱 圖 1-3)。

---

<sup>7</sup> 外商投資中國大陸，通常第一步就是找合作伙伴，因為中國大陸的投資環境相當複雜。如一位任職於著名跨國餐飲業的美國籍經理所言「我們完全不可能搞懂的東西，事實上，想要搞懂它純粹是浪費時間。」(陳小悅 1992：19)。

<sup>8</sup> 《東方日報》，2005 年 3 月 14 日，B11 版。

<sup>9</sup> 其後隨著外資在中國大陸投資的深度與廣度不斷發展，還發展出外商投資股份制企業(FDI share-holding enterprise)、合作開發(joint exploration)等不同的登記類型。



資料來源: 歷年中國對外經濟統計年鑑。圖作者自製。

圖 1-3 1992 年至 2003 年中國大陸外資投資方式比率趨勢圖

綜合上述討論，外資在中國大陸出現許多值得進一步瞭解的特徵。首先，外資逐年增加在中國大陸投資的項目與投資額，尤其加入世界貿易組織後，投資總額大幅提昇。再者，其投資產業以第二產業為主，原因在於藉由中國大陸低廉的生產要素(如勞力、原料、土地等)，尋求降低商品成本，與當地政府對外資的支持。其三，外資的投資地點，初期以珠江三角洲為主，而後以長江三角洲與環渤海地區作為外資投資的熱門地區。最後，外資與當地雙方選擇合資與合作，彼此都有其不同的考量。中方圖求學習生產技術、管理經驗，而外方則衷於降低環境的不穩定性、擴大市場利基，進而願意合資、合作。而隨中國大陸市場制度漸趨完整、整體投資環境日益良善，外資轉而浮現出一股「獨資潮」。

因此透過外資的情況，於下可以清楚說明並比較出台商獨有的特質。究竟台商投資歷程中有何轉變？與外資同在中國大陸的投資環境下的台商，是否也出現與外資同樣的現象？台商同時不同的情況為何？本研究將於下段繼續探討。

## 二、台商投資歷程

在中國大陸的外資來源中，台灣所佔比例極高，依據經濟部投資審議委員會的統計，至 2005 年 4 月止，台商對大陸投資累計已達四百三十億美元，投資金額之鉅對台灣與中國大陸均有關鍵性之影響。在 2003 年中國大陸外商直接投資來源中（參閱表 1-1），香港、台灣、新加坡分別位居第一、第六與第七名，中華經濟圈內成員對中國大陸投資貢獻極大。其中台商實際投資金額應為官方統計

表 1-1 2003 年中國大陸實際外資金額排名表

排名	國別	實際投資（億美元）
1	香港	177.00
2	維京群島	57.77
3	日本	50.54
4	韓國	44.89
5	美國	41.99
6	台灣	33.77
7	新加坡	20.59
8	開曼群島	8.66
9	德國	0.86
10	英國	0.74

資料來源：中國對外經濟統計年鑑 2004。

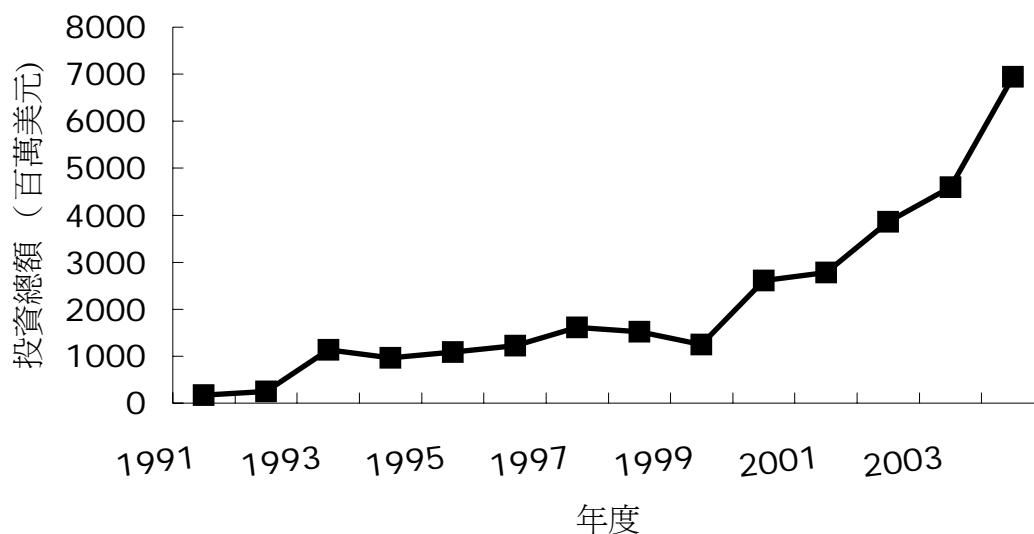


數字的二到三倍，因礙於台灣政府法規，許多台商以香港作為中轉地，或是以避稅天堂，如維京群島、開曼群島等，作為登記註冊地，避免受到限制。故台灣實為中國大陸第二大投資來源國（吳敬漣 2004：289-290）。

台灣產業歷來具有「外向性」(outward looking)，長久以來習於在跨民族、國家、領土中尋求商業利益，其後隨台灣外貿經驗與結構的改變，八十年代後台商的外向性本質已與過去不同(蕭新煌、龔宜君 2003)。過去當台灣國內投資環境大幅轉變，面臨經濟轉型與產業升級的挑戰時，台商因無法負擔土地及生產的高成本，只好一波波湧往外地投資。而中國大陸改革開放成功，形成有利台商前往投資的環境，讓台商開始評估「登陸」的可操作性，於是台商在國內「推力」與對岸「拉力」的效應下，開始踏上投資中國大陸一途。

台商投資中國大陸總額逐年攀升(參閱圖 1-4)，然而產業型態的變化極大，是階段性的不斷升級。各產業對投資中國大陸有不同的考量，從市場到生產成本均有不同的注重程度，在地條件對產業的重要性也是高低不一，因此對台商生產網絡當地化程度亦有深淺之別。故本研究以投資產業型態轉變做個區分，可以分為三個階段。

首先第一階段是八十年代末到九十年代中期。中國大陸政治局勢轉變，同時鄰國日本與亞洲四小龍成功的經濟發展成為新興工業國家的典範，讓中國大陸開始推動外向型經濟，提出改革開放、出口導向等政策。中國大陸政府初期以試點、學習經驗的方式，首先開放鄰近台、港的閩、粵二省，成立四個經濟特區，後逐步開放沿海城市、沿海省分，以確認未來全中國大陸能否擴大對外開放的能力。因此早期中國大陸開放地區較少，且投資環境尚未成熟，讓台商多集中於廣東、福建一帶。



資料來源：中華民國歷年核准華僑及外國人投資、對外投資、對中國大陸投資統計年報 2004，作者製圖。

圖 1-4 歷年核准台商投資中國大陸總額趨勢圖

再者，隨著台灣生產成本提高，與整體環境對工廠的要求，同時國際經濟環境的背景也隨台幣升值而產生對台商不利的情況(Qi & Howe 1992: 751)，<sup>10</sup> 讓台灣企業必須開始向外尋找生產腹地。而大陸廉價的生產要素便深受台商青睞，讓台灣過高的生產成本得以降低。此外，除了生產條件上，亦有台商著重在市場位置，重視中國大陸未來市場發展的潛力(劉仁傑、封小雲 1997)等。整體而言，該階段到中國大陸投資的台商多屬勞力密集、產品技術層次不高、尋求降低生產成本的傳統產業，主要從事紡織、製鞋、橡膠、自行車、食品等行業，並且多以從事外銷的中小企業為投資主體。

第二階段為九十年代後期到 2000 年。台商前往大陸投資的型態有新的轉

<sup>10</sup> 1986 年起，台灣政府在美國政府要求減少貿易赤字的壓力下，放鬆匯率管制，使台幣從 40:1 一年之內升值到 28:1，使得從事外銷的公司與工廠生產成本大增，迫使尋找生產成本較低的生產基地。

變，早期以中小企業為主的現象，轉為大型企業也開始前往大陸投資。<sup>11</sup> 電子、資訊、精密機械和石化等具有上中下游的中衛體系產業，亦前往中國大陸投資，帶動新一波台商的協力網絡移植。

而台商聚集在廣東一帶的情況到九十年代中後開始轉變，投資地域逐漸北移。隨著中國大陸政府重視上海與長江沿岸的開放，提出政策如「沿長江經濟發展戰略」等(高長 2001: 143)，使得華東成為台商投資的熱門地區，台商投資的眼光從珠江三角洲轉為關注以上海為核心的蘇南一帶，許多企業與資金紛紛流進新興的長江三角洲。如經濟部投資審議委員會資料所示(參閱圖 1-5)，台商在九十年代前投資的地方高達四成以上都是在廣東省，第二主要投資地點則為福建省。其後隨著台商逐漸北移，廣東、福建兩省吸引台商投資額度比重大幅縮減，九十年代中起，台商則大幅度將投資置於江蘇省南部與上海市為核心的長江三角洲，到 2000 年左右台商投資長江三角洲總額更超越了珠江三角洲，形成台商熱門的投資聚集地。

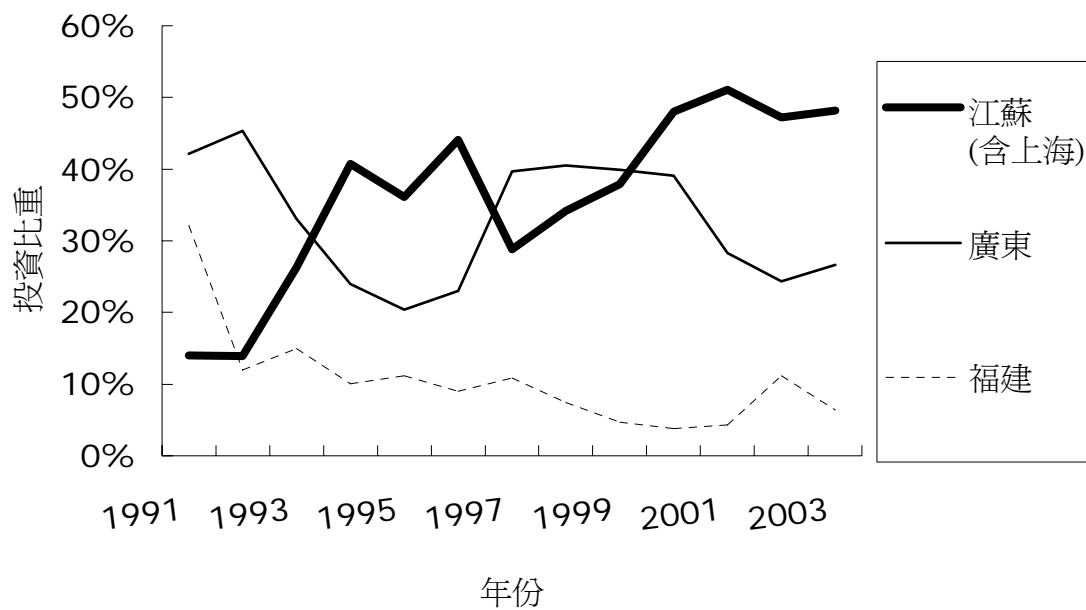
第三階段為 2000 年以後，台商西進速度更是明顯。2000 年總統大選後的政局轉變、2001 年開放高科技產業、服務業赴大陸投資及兩岸加入世界貿易組織，宏觀環境顯示出兩岸間投資環境日益成熟。台商前往中國大陸投資更進擴展與多元，更多上市上櫃的公司紛紛前往中國大陸投資，資訊通訊產業、金融業、服務業、公共建設業等均為投資中國大陸的新興行業。其除了尋求生產成本的降低之外，更重視永續經營、研發創新的營運。

台商投資中國到第三階段後，關懷的焦點亦不單侷限在投資事業上，更開始出現「生活」層面上的需求，要求提升生活品質。<sup>12</sup> 以坊間的書籍來說，不僅

---

<sup>11</sup> 台灣企業中有能力對外投資的企業，其規模本來就是屬於較大型的企業(顧瑩華 2005)。而以投資大陸的台商發展演變來說，乃出現大型企業逐年增加前往大陸的投資速度。

<sup>12</sup> 譬如坊間的時事類雜誌亦開始針對台灣人在中國大陸的生活做了許多生活上的報導與調查。如《商業周刊》、《天下雜誌》都做過台灣人生活層面的專題報導，認為部分台商已有長期工作、生活在當地的打算，而會開始關心當地的生活水準，如教育機會及醫療品質等民生問題。



來源：整理自經濟部投審會(2003)，作者製圖。

圖 1-5 1991 年至 2003 年台商投資額度佔總額比例趨勢圖—以主要地區區分

有商業實務用途的「投資指南」類用書，更開始出現專為「移居」中國大陸的台灣人所出版的「生活手冊」等實用書籍(耿曙、李宗義 2004)。

整合上述所言，台商投資中國大陸的過程經過這幾年的轉變，出現下列的情況：台商的投資主體由中小企業轉為大型企業、由傳統勞力密集性產業轉向高科技產業及投資地區由珠江三角洲轉移到長江三角洲。台商與當地關係也隨著這樣的轉變而有所變動。過去台商是單打獨鬥，運用當地價廉、豐富的原物料或生產條件，從台灣輸入半成品或設備，加工後直接出口。而隨著台灣西進產業，逐漸增加生產鏈龐大的產業，進而帶動周遭的配套廠前往中國大陸設廠，在當地形成協力網絡，甚至整網移植的情況。因此，本研究認為對當地的需求，隨著不同產業型態的台商進入，已有不同的轉變。而究竟這樣的轉變是什麼？將於下節繼續說明。

## 第二節 研究問題：台商的新特徵

中國大陸的外資中，台商一直是重要的外資來源，對於技術引進與工業發展，有一定程度的貢獻。依照經濟部投資審議委員會(2004)統計，從 1991 年核准金額 174 萬美元到 2004 年的 6941 萬美元，增漲幅度達 40 倍。而我們分析台商 1991 年到 2004 年所投資的產業中，第一級產業佔總額 0.73%，第二級產業佔 91.02%，第三級產業佔 8.25%，製造業還是台商投資產業的大宗。

而製造業中前五大投資產業分別為電子電器製造業（34.05%）、基本金屬及金屬製品製造業（8.98%）、化學製品製造業(6.8%)、塑膠製品製造業(6.27%)、精密器械製造業(5.34%)。這五大產業就已佔製造業投資總額的六成，其中電子電器製造業就佔了三分之一強，可以說明台商投資均集中在特定產業上。而回顧過去台商投資中國大陸的統計資料，電子電器製造業從最早期 10%，到 1993 年投資大幅增加，比重達到三分之一，遠超過之前食品飲料製造業、橡膠製品製造業及塑膠製品製造業等熱門的投資項目，成為台商在大陸最主要的產業。

從投資地點來看，台商早期多投資於開放外資的「經濟特區」，其分布區域一開始以鄰近台灣的福建和靠近香港、澳門的廣東兩地方為主，因其擁有特區發展規劃、交通方便性、土地親近性等的誘因。後隨中國大陸梯次對外開放，以及台商投資地點逐漸轉向長江三角洲，主要投資地區轉而分佈在江蘇、廣東、福建、浙江及河北等省分。不過台商並非平均分散在這些地區，而是有趨於集中的現象。如最明顯乃在 90 年代末起，隨著中國大陸內銷市場逐漸成熟、投資環境的優勢，合計台商在江蘇與廣東的投資總額已超過五成，其中蘇州一地，便佔中國大陸引進台資的五分之一。<sup>13</sup> 所以，目前台商明顯聚集在從上海輻射出去的長江三角洲和南方以東莞為主(葉紅燕 2003)的珠江三角洲。

---

<sup>13</sup> 2003 上半年，平均每天有三家台資企業，引進台資逾千萬美元落戶蘇州，共引進台資二十多億元，佔蘇州市外資中的三分之一強（大陸事務委員會 2003）。

不單是人數、廠商的聚集，台商在長江三角洲與珠江三角洲的投資則明顯集中在特定產業上。仔細觀察江蘇與廣東兩地區，與投資產業經過交叉比對後，由表 1-2 可得知，兩地區最主要的投資產業，亦屬電子電器製造業為重要產業，其次為基本金屬製造業、塑膠製品製造業等。換句話說，目前台商對中國大陸的投資中，有七成集中在長江三角洲與珠江三角洲一帶，其中前五大產業亦高達總投資的百分之六十以上，也就是這五大產業進駐廠商眾多，在長江、珠江三角洲有形成產業群聚的現象。上述的分析均可透過統計資料分析得知，但進而觀察、比較台商與外資的差異時，本文發現有兩個現象可以探討。

近年來台商投資大陸的過程中，逐漸浮現出兩種趨勢：其一為「合資縮減」。相較於過去台商與大陸當地企業合資的比例，現在雙方合資的情況反倒日漸減

表 1-2 1991 年至 2003 年台商投資長江三角洲與珠江三角洲前五名產業比率表

長江三角洲		珠江三角洲	
產業	比例	產業	比例
電子及電器產品製造業	38.9%	電子及電器產品製造業	41.74%
基本金屬及金屬製造業	8.54%	塑膠製品製造業	10.42%
化學品製造業	6.82%	基本金屬及金屬製造業	9.6%
非金屬及礦產物製品業	5.08%	精密器械製造業	7.22%
精密器械製造業	4.61%	化學品製造業	4.63%

資料來源：中華民國歷年核准華僑及外國人投資、對外投資、對中國大陸投資統計年報-2004。

少。本章第一節就有說明現在中國大陸的外資，投資型態漸趨「獨資化」，獨資經營從 1993 年 23.65%，到 2003 年上升到 62.39%。相對外資在合資的比率上的逐年下降，而台商也是呈現「獨資化」、「合資縮減」的情形，甚至比外資更為明顯(參閱 表 1-3)。尤其在台商聚集較明顯的區域，如江蘇昆山、廣東東莞等地，台商獨資的比率均已佔投資總數的 85% 以上(張傳國、俞天貴 2005)。一般來說，

表 1-3 近三年港、澳、台商與外資註冊企業單位數量比率表<sup>14</sup>

行業名稱	2001 年	2002 年	2003 年
港、澳、台商投資企業			
合資經營企業（港或澳、台資）	47.13%	45.17%	43%
合作經營企業（港或澳、台資）	11.98%	11.02%	9.51%
<b>港澳台商獨資經營企業</b>	<b>39.76%</b>	<b>42.71%</b>	<b>46.35%</b>
港澳台商投資股份有限公司	1.13%	1.1%	1.14%
外商投資企業			
中外合資經營企業	56.77%	53.93%	50.51%
中外合作經營企業	7.09%	6.59%	6.35%
<b>外資企業</b>	<b>35.04%</b>	<b>38.32%</b>	<b>41.9%</b>
外商投資股份有限公司	1.1%	1.16%	1.24%

資料來源：中國工業經濟統計年鑑(2002-2004)。表格作者自製。

<sup>14</sup> 依照企業註冊類型分組，台商跟港、澳商的統計資料合在同一組，雖然港商比重比台商高，但是其一定程度亦反映台商的實況。

在經濟上，為了打進當地市場，或是基於同文同種的文化上，會易於融合當地環境，台商在合資的程度上應該比外資還要高，但是經過田野觀察與統計資料顯示後，答案並非如此。

第二個趨勢為「協作落後」。實際上當地廠商並非大量被納入台商協力網絡，反而是台商會在當地重塑台灣的產業網絡，並逐漸擴展、增大，以降低運用當地廠所需付出的交易成本。外來台商與當地廠商間的協力網絡，未如預期一樣快速發展，雙方產業彼此會形成聯盟、相互合作，反而出現相反的現象，這樣的情況明顯與外資的表現不同。外資通常會尋求策略聯盟、<sup>15</sup> 大量向當地廠商採購、<sup>16</sup> 進行長期技術合作<sup>17</sup> 等方式促進當地化。台商作為完全不符合台商與在地同文同種、較易融合的想像 (Trompenaars & Hampden-Turner 2003)。

一般來說，台商當地採購率逐年攀升，採購原料、半成品、機械設備的比例到 2000 年已達 60%<sup>18</sup>，甚至在個人電腦產業上，當地採購率達到 80%。<sup>19</sup> 然而，從台灣進口的零組件與半成品比例，雖一如眾所預料比例逐年下降，也同時向當地採購比例大幅提升，但是在當地採購的比例中，台商並未大量轉向當地廠商，反而向當地台商採購的比例逐漸攀升。在經濟部歷年「製造業對外投資實況調查報告」分析顯示(參閱圖 1-6)，台商在採購零組件與半成品上而言，每年新增的採購廠商中，向台商採購程度均高於與當地廠商採購。以昆山地區的台商為例，台商彼此間的採購比重已達到 60%以上(盛九元、胡雲華 2004)，逐年超過向當地廠商採買的比例，與其他外資相比台商反顯差異，其「協力落後」的箇中因素值得探討；再者，以兩岸同文同種的條件下，卻反而沒有容易促成融合的情況，

<sup>15</sup> 最有名的例子是北京「星網(國際)工業園」。該園區由北京首信諾基亞(NOKIA)移動通訊有限公司為核心，帶動 30 多家行動電話生產大廠共同參與，進行行動通訊產品與零組件的投資、配套、生產、銷售、服務等工作。該園區佔地 100 公頃，總投資額將達 200 億人民幣，目前為北京最大的外商投資項目。台灣富士康(FOXCONN)公司亦是配套廠商之一(王志樂 2003：92-102)。

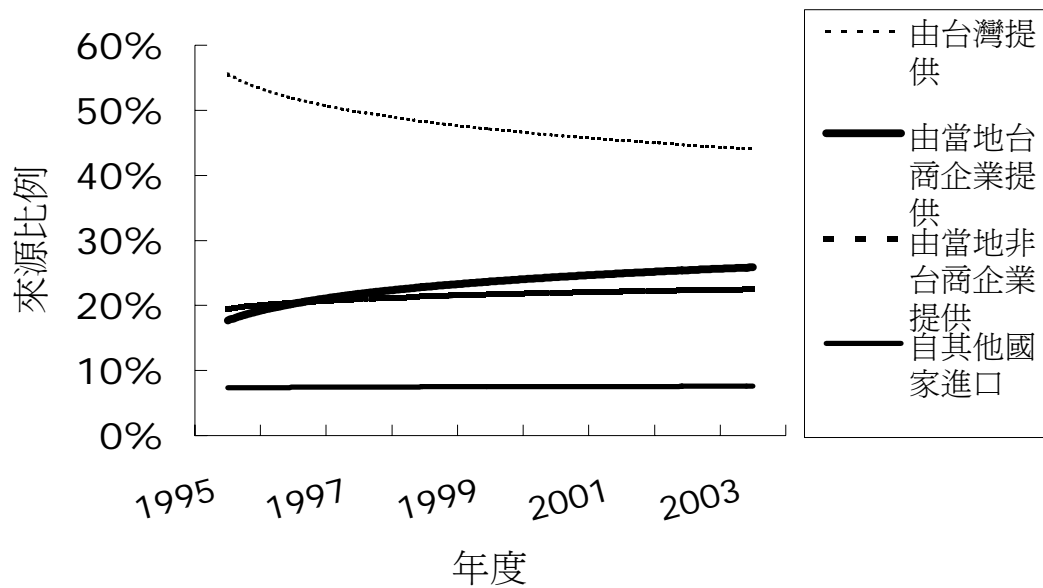
<sup>16</sup> 以深圳為例，日本理光(ROHON)當地採購率達 80%，愛普生(EPSON)當地採購率亦達 45%(陳文鴻、朱文暉，2002:184)。

<sup>17</sup> 如 AT&T、IBM、HOECHST、加拿大北方電訊公司等大型外國企業，均受中國大陸政府與機關邀請，共同簽定長期綜合性合作協定，達到技術轉移、人才培訓、產業現代化等目標。

<sup>18</sup> 《經濟日報》，2001 年 2 月 14 日，第 11 版。

<sup>19</sup> 《經濟日報》，2003 年 3 月 12 日，第 10 版。





來源：經濟部製造業對外投資實況調查報告(1996 – 2004)，作者製圖。

圖 1-6 近十年台商零組件、半成品來源比例趨勢圖

亦待加以分析研究。

總結來說，台商出現「合資縮減」、「協力落後」特徵，似乎說明台商當地化的歷程中，並非是一面倒向當地廠商，而是仍以台商自身的考量為出發點。故本研究假設台灣企業原在台灣產業環境下，所形塑成的信任結構、協力網絡，經西進移植到大陸後，於中國大陸土地上產生台商間產業群聚的情況，而群聚內的產業網絡運作模式，就會進而影響台商當地化的進展。

換言之，如果台商間的協力網絡，開始大量納入當地廠商之時，即可呈現出台商生產網絡當地化的情況。然而事情並非如此，經過田野觀察發現台商在中國大陸投資，在個人生活圈或延伸到生產網絡，有浮現出「台商圈」的狀況，形成一種台商雖處中國大陸境內，但有限度的與在地條件互動，形成「登堂不入室」的情形。

這是否代表台商本身具有某程度的反當地化？是經濟層面還是社會層面佔

有比較大的因素呢？下章本文將回顧學界對此現象的研究文獻，分析其理論是否足以解釋台商的現象，以進而探討實際情形。並陳述本文研究方法的選擇與操作。

### 第三節 章節架構

本研究在寫作安排上，第二章將針對相關文獻理論回顧探討，並說明本研究的研究設計與方法。台商的當地化情況為何？在學界亦掀起一連串的論證，筆者將其區分為「嵌入」(embedded)與「去嵌入」(de-embeddedness)兩方，加以探討其切入的途徑，並從中發掘是否有其他不同的角度？其後，說明本研究以質性研究的過程與方式。

第三章開始實地經驗研究與田野調查部分。此章講述台商社會經濟網絡轉移的過程，依照經濟性的協力網絡與人際間的社會網絡做為區分，探討台灣企業所依賴的協力網絡，隨著台商大量西進，在當地有再度重組的現象。同時，情感驅動下的社會網絡，亦浮現出無形界線的台商圈，形成一個差序格局似的信任結構。而這就是台商間的社會經濟網絡。

於是第四章將社會經濟網絡放置產業群聚下，探討群聚是否有所影響，提出群聚可以加強連帶關係，並且進而形成一個屬於台商間的資訊流通圈。第五章為本研究的結論，將本研究的發現做個爬梳與總結，並反思本研究的限制。