

永續經營的驅動力就是變，儘快進入資訊技術的時代。

—耶雅德

第五章 國土發展脈絡之指標分析

第一節 國土發展脈絡之系統分析

一、指標系統之設立

(一) 指標選取原則：指標的選取及運用原則依序為

- 1、須能反映地區之特性
- 2、資料具有可操作性及可信度
- 3、能進行時間動態分析
- 4、易於應用推估。

(二) 各指標之分析意涵

資料來源主要以「都市及區域發展彙編」為主，再輔以「水文統計年報」、「環境保護統計年報」、「交通統計年報」等統計資料。資料蒐集年期包括：民國 60 年、70 年、80 年、85 年以及 90 年等，惟部分統計資料囿於資料年期的不完整，因此本研究在分析時，無民國 60 年資料者從民國 70 年開始分析，無民國 90 年資料者，則以最近的年期為分析的基礎。茲從城鄉發展部門、居住品質部門、與財政發展部門，來建立國土發展之指標系統，而各指標項目及其代表之空間意涵詳如表 5-1 所示。

表 5-1 國土發展指標系統一覽表

部門別	次分類	指標項	單位	指標估算方式	分析意涵
城鄉發展部門	人口	年底戶數	戶	統計現住人口戶數	值越高，表示住宅需求較高。
		人口數	人	統計現住人口個數	值越高，表示公共設施、交通設施需求較高。
		家庭戶數	戶	統計現住家庭戶數	值越高，表示住宅供給高。
		人口成長率	%	$(\text{年底人口數} - \text{前年年底人口數}) / \text{年底人口數} \times 100\%$	值越高，表示公共設施、交通設施需求較高。
		人口密度	人 / 平方公里	年底人口數 / 總面積	值越高，表示公共設施、交通設施需求較高。
		社會增加率	%	$(\text{遷入人口數} - \text{遷出人口數}) / \text{年底人口數} \times 100\%$	值越高，表示該都市越吸引外地區人口移入，公共設施、交通設施需求較高。
		戶量	人 / 戶	年底人口數 / 戶數	值越高，表示子女較多、父母同住或住宅需求較低。
		0--14 歲人口比例	%	$0--14 \text{ 歲以上人口數} / \text{年底人口數} \times 100\%$	值越高，表示文教設施的需求較高；值越低，表示基礎文教設施可多目標使用。
		65 歲以上人口比例	%	$65 \text{ 歲以上人口數} / \text{年底人口數} \times 100\%$	值越高，表示醫療設施的需求較高。
		撫養比例	%	$0--14 \text{ 歲人口比例} / 15-64 \text{ 歲人口比例}$	值越高，表示幼年撫養比例較高。
都市化程度	度	都市人口密度	人 / 平方公里	都市計畫區內人口數 / 都市計畫區面積	值越高，表示都市計畫區內公共設施、交通設施需求較高。
		都市土地比例	%	都市計畫區面積 / 總面積 $\times 100\%$	值越高，表示該都市的土地使用有較高比例屬都市發展用地。

第一節 國土發展脈絡之系統分析

部門別	次分類	指標項	單位	指標估算方式	分析意涵
		都市人口比例	%	都市計畫區內人口數/總人口數×100%	值越高，表示人口集中程度很高，都市計畫區內住宅區、公共設施用地需求較高。
		都市計畫區數	個	公布實施都市計畫地區	值越高，表示都市化程度較高。
居住品質部門	住宅	平均每人居住面積	平方公尺	居住樓地板總面積/總人口數	值越高，表示住宅環境越佳。
		住宅自有率	%	自有住宅個數/戶數×100%	值越高，表示住宅環境越佳。
		住宅建造執照戶數	戶	核發建築物建造執照之數量	值越高，表示營建業景氣活絡
		住宅使用執照戶數	戶	核發建築物完工後可使用之數量	值越高，表示房屋市場之實際供給數量多
	公共服務	自來水普及率	%	用水人口/總人口數×100%	值越高，表示當地自來水供給越普及。
		每萬人消防車數量	輛	消防車數量/總人口×10000	值越高，表示公共安全環境的基礎設施較佳。
		每萬人西醫數	人	西醫數/總人口數×10000	值越高，表示醫療資源較佳。
		每萬人病床數	床	病床數/總人口數×10000	值越高，表示醫療資源較佳。
	公共設施	每萬人享有公共設施面積	公頃/萬人	都市計畫區現有公共設施面積/都市計畫區現住人口數×10000	值越高，表示都市計畫區內公共設施的供給愈充足。
		每萬人享有休閒地區面積	公頃/萬人	都市計畫區現有休閒設施面積/都市計畫區現住人口數×10000	值越高，表示都市計畫區內休閒設施的供給愈充足。
	公共安全	每萬人刑案發生數	次數/萬人	刑案發生數/總人口數×10000	值越高，表示當地社會治安較嚴重。
		每萬人火災發生次數	件數/萬人	火災發生次數/總人口數×10000	值越高，表示當地安全性較低。
	交通運輸	汽車持有率	輛/千人	汽車登記數量/總人口數×1000	值越高，表示交通移動需求較高、交通問題較嚴重。
		市內電話每百人用戶數	戶數/百人	市內電話用戶數/總人口數×100	值越高，表示當地居民通訊的方便性越佳。
財政發展部門	財政資源	平均每人歲入決算	元	總歲入決算實數/會計年度中間人口數	值越高，表示平均每人每年享有的地方政府收入越多
		平均每人歲出決算	元	總歲出決算實數/會計年度中間人口數	值越高，表示平均每人每年享有的地方政府支出越多
就業人口		一級產業就業人口比例	%	一級產業就業人口數/總就業人口數×100%	值越高，表示該都市一級產業較發達。

部門別	次分類	指標項	單位	指標估算方式	分析意涵
財政發展部門		二級產業就業人口比例	%	二級產業就業人口數/總就業人口數×100%	值越高，表示該都市二級產業較發達。
		三級產業就業人口比例	%	三級產業就業人口數/總就業人口數×100%	值越高，表示該都市三級產業較發達。
	所得消費	住宅之支出佔家庭支出比例	%	住宅支出/家庭支出	值越高，表示住宅支出能力較高。
		每戶平均全年經常性收入	元	國民所得/戶數	值越高，表示該都市人民生活水準較高。
		每戶平均全年經常性支出	元	國民支出/戶數	值越高，表示該都市人民消費能力較高。
		每戶平均全年儲蓄額	元	儲蓄額/戶數	值越高，表示該都市人民儲蓄能力較高。
		每人平均年所得	元	國民所得/人	值越高，表示該都市人民生活水準較高。

資料來源：本研究整理。

二、國土發展之現況分析

(一) 城鄉發展部門

1、人口

(1) 人口成長

由表 5-2 顯示，我國台灣地區總人口數於民國 90 年底達到約 22,216,107 人，雖維持正成長，但成長率已逐漸趨緩，民國 70 年至 90 年間成長了 8.8%。

表 5-2 台灣地區歷年總人口數

單位：千人

年別	70	75	80	85	90
人數	18,136	19,455	20,657	21,470	22,216

資料來源：都市及區域發展統計彙編

由表 5-3 可知，東部區域人口於 60 年至 70 年、80 年至 85 年間呈正成長情況，其餘時候皆呈負成長的情況。北部、中部、南部區域皆維持正成長，尤以北部區域人口成長最為迅速。

表 5-3 各區域歷年人口數

單位：千人

年別 區域	60	70	75	80	85	90	民國90年區域 佔全國之比例	民國60年至 90年成長率
北部	5233	7161	7854	8728	9131	9608	43%	45%
中部	4177	4702	4917	5160	5454	5615	25.3%	25%
南部	4955	5634	5848	6060	6273	6393	28.8%	22%
東部	631	639	637	609	613	600	2.7%	5%

資料來源：都市及區域發展統計彙編

(2) 人口分佈

由圖 5-1 可知，台灣地區約有 43% 的人口集中在北部區域，其次為南部區域，且人口有逐漸由東部、南部，移往北部區域的趨勢。

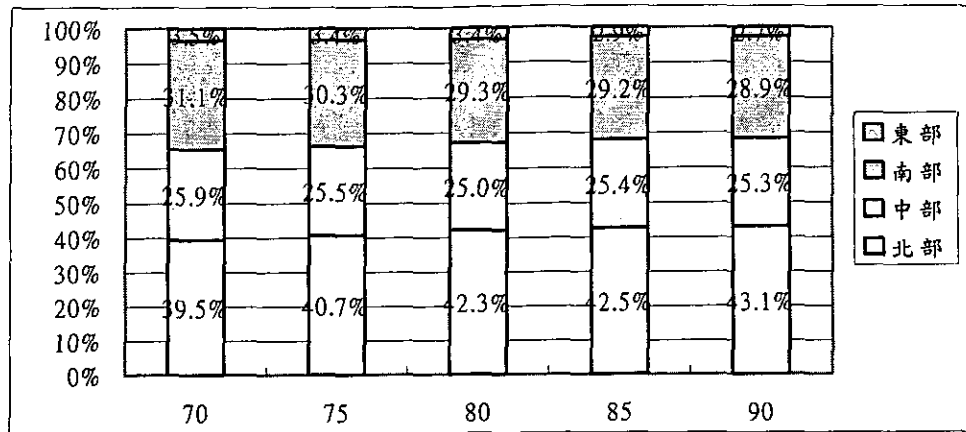


圖 5-1 各區域人口數佔全國人口數之百分比

資料來源：都市及區域發展統計彙編

(3) 人口密度

由表 5-4 可知，歷年四大區域的人口密度由高至低依次均為北部、南部、中部、東部。目前仍以北部區域的人口密度為最高，至民國 90 年已達 1,307 人/平方公里；而東部區域的人口密度一直為四大區域中最低，至民國 90 年仍只有 74 人/平方公里，且有呈現減少的現象。

表 5-4 區域人口密度表

單位：人/平方公里

民國年	70	75	80	85	90
北部區域	975	1069	1188	1243	1307
中部區域	448	468	491	519	534
南部區域	563	585	606	627	639
東部區域	78	78	75	75	74

資料來源：都市及區域發展統計彙編

(4) 社會增加率

由表 5-5 可知，北部區域的社會增加率為四大區域中最高，且為唯一呈現正成長之地區，顯示人口主要流向北部區域。東部區域仍為四大區域中社會增加率最低之地區，且有逐漸降低之趨勢，顯示其人口流失嚴重，都市缺乏吸引力。而中部、南部區域雖然亦有人口流失現象，但社會增加率卻有逐漸增加的情況。

表 5-5 區域社會增加率表

單位：%

民國年	70	75	80	85	90
北部區域	0.95	0.72	0.05	-0.05	0.34
中部區域	-0.55	-0.55	-0.01	-0.16	-0.11
南部區域	-0.55	-0.52	-0.2	-0.28	-0.23
東部區域	-0.98	-1.03	-0.62	-0.81	-0.95

資料來源：都市及區域發展統計彙編

(5) 戶量

由表 5-6 可知，四大區域戶量皆有逐漸減少的趨勢，且都維持在 3 左右，顯示家庭人口有趨於減少，呈現小家庭之現象。此亦表現出家庭數目增加，對住宅之需求亦會增加。

表 5-6 區域戶量表

單位：人/戶

民國年 \ 區域別	70	75	80	85	90
北部區域	4.31	4.15	3.73	3.39	3.22
中部區域	5.1	4.82	4.32	3.96	3.75
南部區域	4.78	4.47	3.96	3.54	3.34
東部區域	4.8	4.58	4.04	3.66	3.41

資料來源：都市及區域發展統計彙編

(6) 戶數

由表 5-7 可知，北部區域之戶數值為四大區域中最高，而戶數值越高，表示人口的規模越大，故可知北部區域人口規模最高，而東部區域最低。

表 5-7 區域戶數表

單位：戶

民國年 \ 區域別	70	75	80	85	90
北部區域	1,660,465	1,966,853	2,341,321	2,691,287	2,901,086
中部區域	921,967	1,043,910	1,194,216	1,377,586	1,468,341
南部區域	1,179,588	1,337,916	1,530,172	1,771,043	1,886,149
東部區域	133,176	140,621	150,903	167,553	175,529

資料來源：都市及區域發展統計彙編

(7) 年齡結構

由表 5-8 可知，各區域 0-14 歲人口比例從 80 年後逐漸減少，表示就學人口逐漸減少，未來在規劃上應考慮減少學校設備面積。各區域 65 歲以上人口從 80 年後逐漸增加，顯示有老年化的現象，未來在規劃上應多注重老人福利，並規劃老人服務設施；其中，老年化現象以東部區域最為嚴重，配合前面分析得知東部區域社會遷出率為最高，因此可知東部區域青壯年人口大量流失往其他區域，剩下幼年和老年人口，有礙其產業和經濟的發展。

表 5-8 區域年齡結構表

單位：百分比

年別	年齡	北部區域	中部區域	南部區域	東部區域
70	0-14	32.1	32.4	31.7	31.3
	15-65	63.9	63	64	63.6
	65歲以上	4	4.6	4.3	5.1
75	0-14	29.8	30.4	28.9	27.6
	15-65	65.5	64.3	66	65.9
	65歲以上	4.7	5.3	5.1	6.5
80	0-14	27.3	28	26.2	24.3
	15-65	66.8	65.6	67.5	67.3
	65歲以上	5.9	6.4	6.3	8.4

續表 5-8 區域年齡結構表

單位：百分比

年別	年齡	北部區域	中部區域	南部區域	東部區域
85	0-14	24.0	24.7	2.7	22.0
	15-65	68.7	67.6	69.5	68
	65歲以上	7.3	7.7	7.8	10.0
90	0-14	21.7	22.3	20.4	20.2
	15-65	70.4	69.1	70.8	69.1
	65歲以上	7.9	8.6	8.8	10.7

資料來源：都市及區域發展統計彙編

(8) 撫養比例

由表 5-9 及圖 5-2 可知，各區域之撫養比例從 70 年後呈現逐年降低之趨勢，表示幼年撫養人口逐漸減少。

表 5-9 區域撫養比例表

年別	北部地區	中部地區	南部地區	東部地區
70	56.5	59.1	56.4	57.5
75	52.6	55.5	51.6	51.7
80	49.7	52.4	48.2	48.6
85	45.6	47.9	44	47.1
90	42	44.8	41.3	44.8

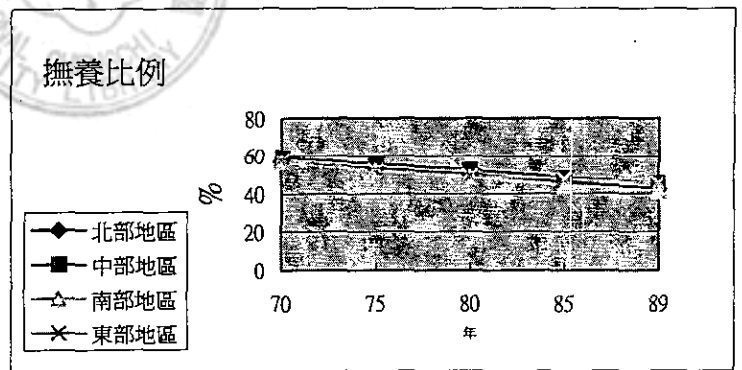


圖 5-2 區域撫養比例變化示意圖

2、都市化程度

(1) 都市人口密度

台灣現有 2 個直轄市 (台北市、高雄市)、5 個省轄市 (基隆市、新竹市、台中市、嘉義市、台南市)、16 個縣市。其中台北市、台南市境內土地已全部劃為都市計畫區用地，台中市、高雄市亦高達 97.3%、93.0%的土地為都市計畫區。由表 5-10 及圖 5-3 到圖 5-6 可發現以下現象：

- ① 都市人口密度呈現正成長之縣或省轄市，北部區域為基隆市、新竹市，中部區域為台中市、苗栗縣、台中縣、彰化縣，南部區域為嘉義市、台南市、高雄縣、屏東縣；而呈現負成長之縣或省轄市，北部區域為台北縣、桃園縣、新竹縣、宜蘭縣，中部區域為南投縣、雲林縣，南部區域為嘉義縣、台南縣、澎湖縣，東部區域則為花蓮縣、台東縣。

- ②直轄市中，台北市之都市計畫區內人口密度在民國 80 年以前呈現正成長，民國 80 年以後，人口密度呈現減少，由此可知人口逐漸呈現飽和，有向外擴散之現象。而高雄市都市計畫區內人口密度則一直呈現增加，表示其人口逐漸向都市內集中。
- ③直轄市之都市人口密度遠高於縣或省轄市，後者都市人口密度最高之縣市，其值僅為直轄市之一半，顯示人口高度集中於南北兩直轄市中，直轄市都市化程度遠高於其他地區。
- ④在區域方面，北部、中部、南部區域都市人口密度呈現正成長，其中北部區域為最高，東部區域為最低，且有呈現減少的現象；此外，北部區域都市人口密度雖然呈現增加之現象，但其增加比率有呈現減緩的情形，而中部、南部區域其增加比率則有成長情況，尤其中部區域增加較為快速，此表現出北部區域人口已有外移之現象，而中部區域將是未來發展的另一重心。

表 5-10 都市人口密度表

單位：人/平方公里

民國年 地區	70	75	80	85	90
台北市	8344	9213	10001	9586	9718
基隆市	4805	4922	4983	5201	5389
新竹市	5505	7029	6339	6205	6210
台北縣	4948	2028	2463	2701	2766
桃園縣	4806	3662	3347	3691	3866
新竹縣	5575	3297	3553	4380	4773
宜蘭縣	3705	2868	2712	2954	3026
北區合計	3552	3491	3818	3998	4096
台中市	3705	4180	4868	5511	5916
苗栗縣	3552	3745	4009	4156	4177
台中縣	2327	2481	2766	2857	2990
彰化縣	4679	4708	5042	5296	5255
南投縣	2731	2118	2199	2598	2218
雲林縣	3170	3072	2654	2773	2725
中區合計	3136	3209	3443	3684	3758
高雄市	9174	9078	9657	9936	10045
嘉義市	—	4146	3926	4048	4908
台南市	3386	3643	4226	4895	4145
嘉義縣	2301	1135	1217	1315	1346
台南縣	2302	2469	2063	2182	2245
高雄縣	2599	2934	3292	3380	3530
屏東縣	2602	2681	2680	2704	2717
澎湖縣	5120	5052	3860	3804	3695
南區合計	3361	3486	3516	3635	3704
花蓮縣	2819	2785	2823	3019	2830
台東縣	3206	2551	1485	1518	1501
東區合計	2942	2702	2128	2239	2149

單位：人／平方公里

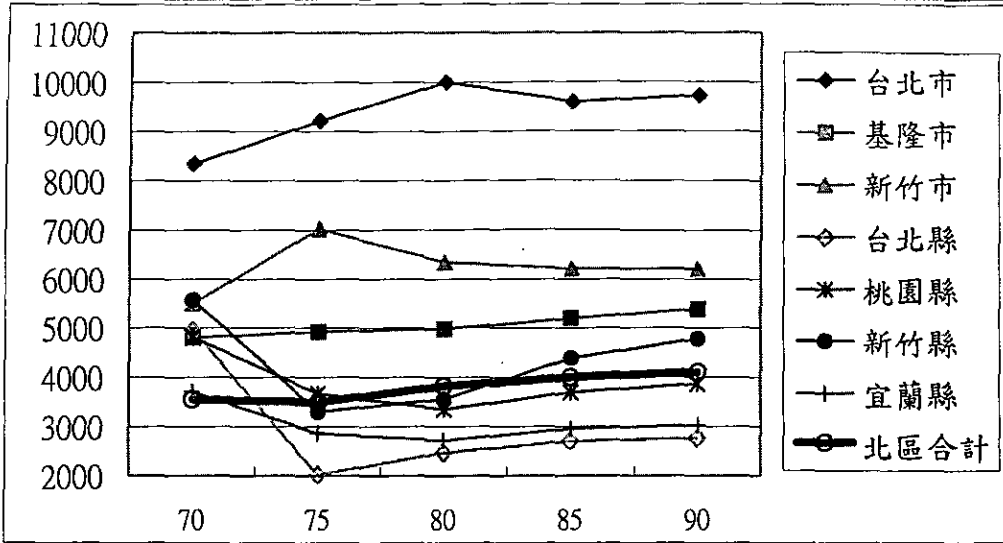


圖5-3 北部區域都市人口密度圖

單位：人／平方公里

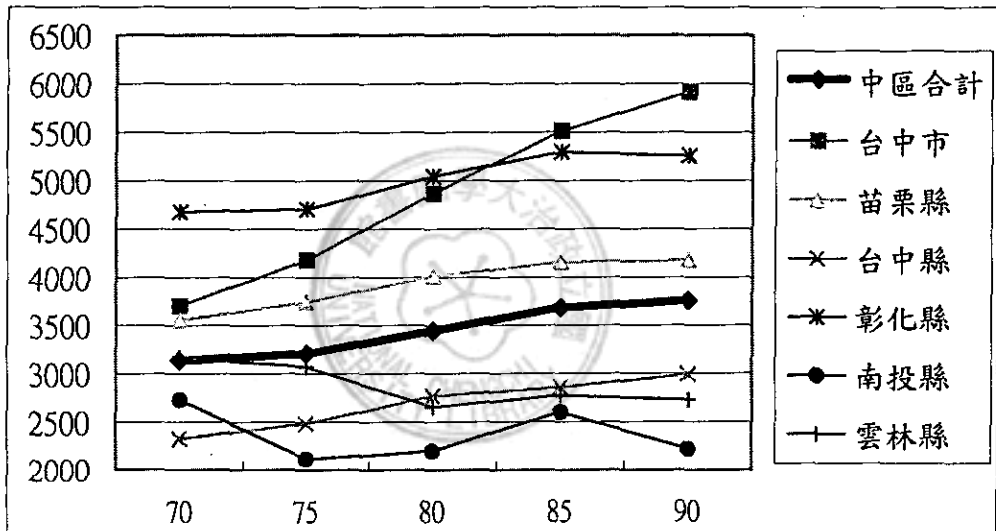


圖5-4 中部區域都市人口密度圖

單位：人／平方公里

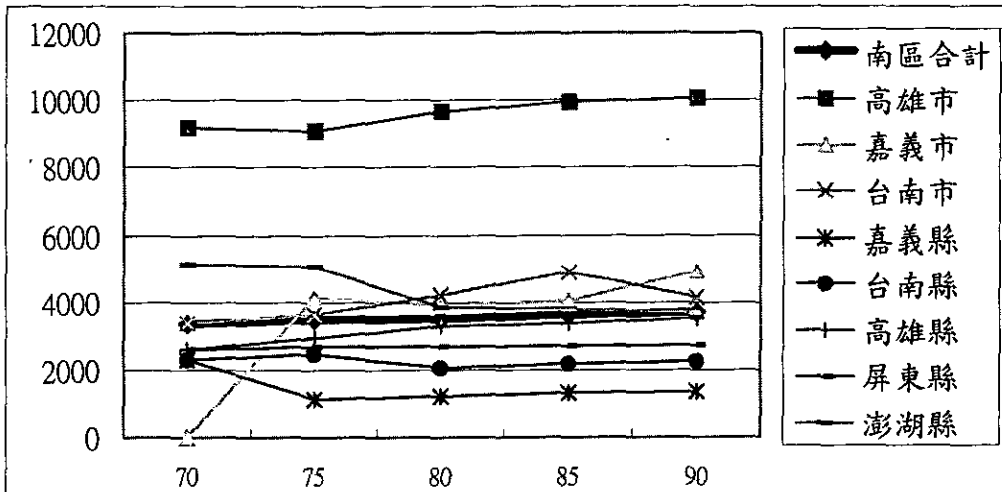


圖5-5 南部區域都市人口密度圖

單位：人／平方公里

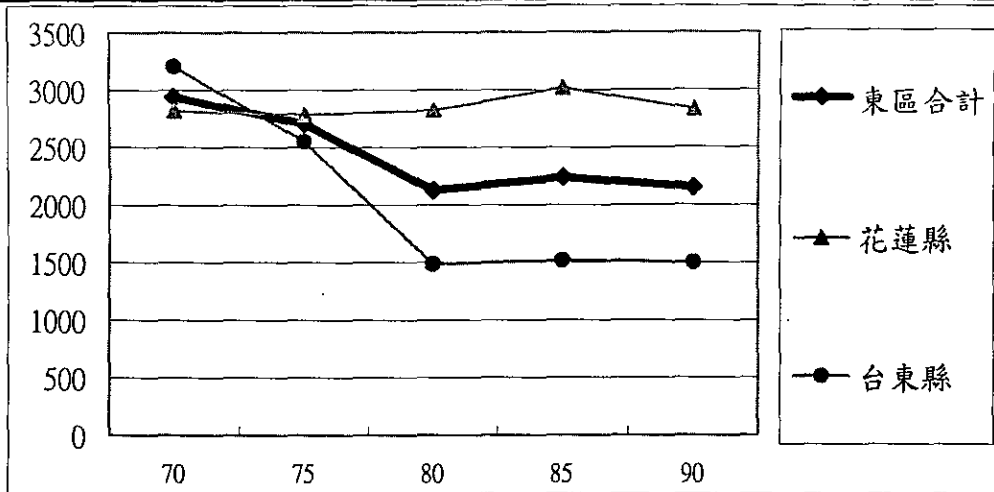


圖5-6 東部區域都市人口密度圖

(2) 都市土地比例

圖 5-7 顯示都市土地比例，除了行政區域重新劃分與層級調整的情況外，一般來說都不會有太大的變動。由圖 5-7 可知，台北縣、桃園縣由 70 年的 18.3%、15.1% 跳升至 80 年的 57.1%、25.2%，80 年後呈穩定情況。新竹市於民國 71 年升格為省轄市，80 年都市土地比例為 36.9%，後為都市發展之需要，85 年增加為 44.5%。高雄市由於都市發展的 5-7，由 70 年的 77.8% 跳升至 80 年的 91.8%，85 年為 91.9%，87 年為 93%。台南市都市計畫面積由 70 年的 100% 躍升至 80 年的 101.9%，再因行政區域調整，85 年、90 年皆維持 87.6%。

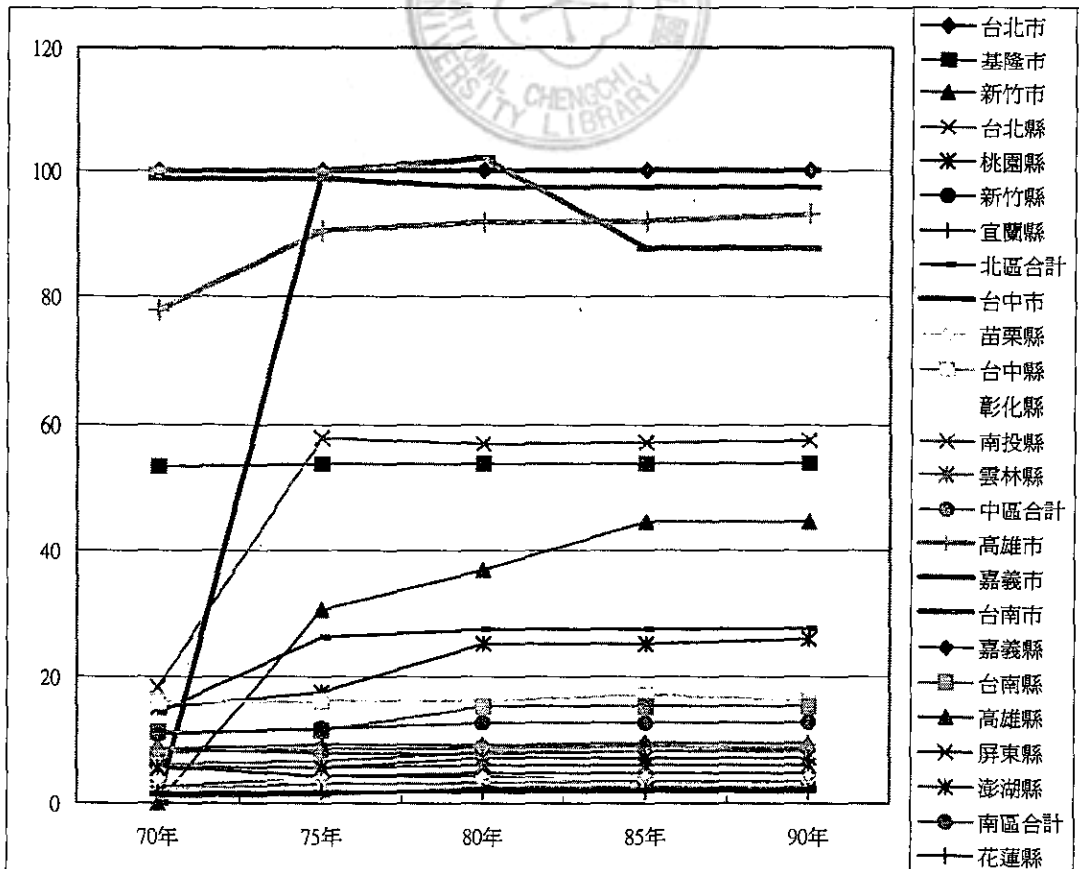


圖5-7 各縣市都市土地比例圖

資料來源：都市及區域發展統計彙編

(3) 都市人口比例

由表 5-11、圖 5-8 顯示都市計畫區內人口佔全國人口比例之變化，可發現民國 70 年至民國 85 年間呈現快速增加，民國 85 年至 90 年間則略呈降低，但依然可看出都市計畫區內人口佔全國人口比例漸趨近於一飽和值，約為 80%。

由圖 5-9 可知，都市人口比例達 80% 以上者有台北市、基隆市、台北縣、台中市、高雄市、嘉義市、台南市等縣市；在 60%—80% 之間者有新竹市、桃園縣、宜蘭縣、台中縣、台南縣、高雄縣、花蓮縣等縣市；在 40%—60% 之間者有新竹縣、苗栗縣、彰化縣、南投縣、屏東縣、台東縣等縣市；在 40% 以下者有雲林縣、嘉義縣、澎湖縣等縣市。

表 5-11 台灣地區經濟活動資料表

指標項目	單位	70年	75年	80年	85年	90年
都市人口比例	%	70.10	74.5	76.43	77.47	77.1

資料來源：都市及區域發展統計彙編

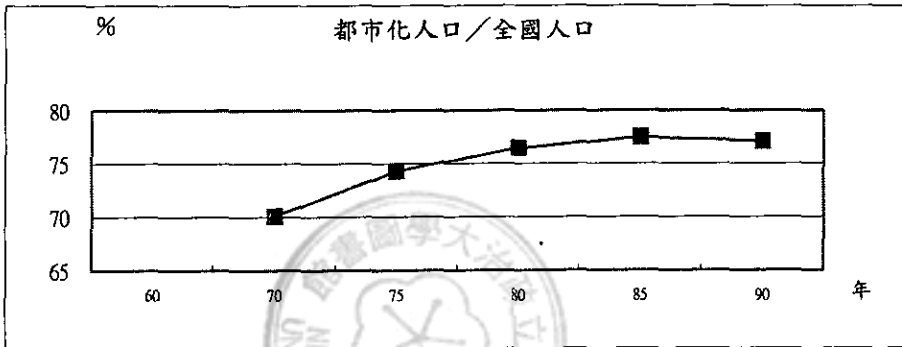


圖5-8 都市化人口佔全國人口比例圖 資料來源：都市及區域發展統計彙編

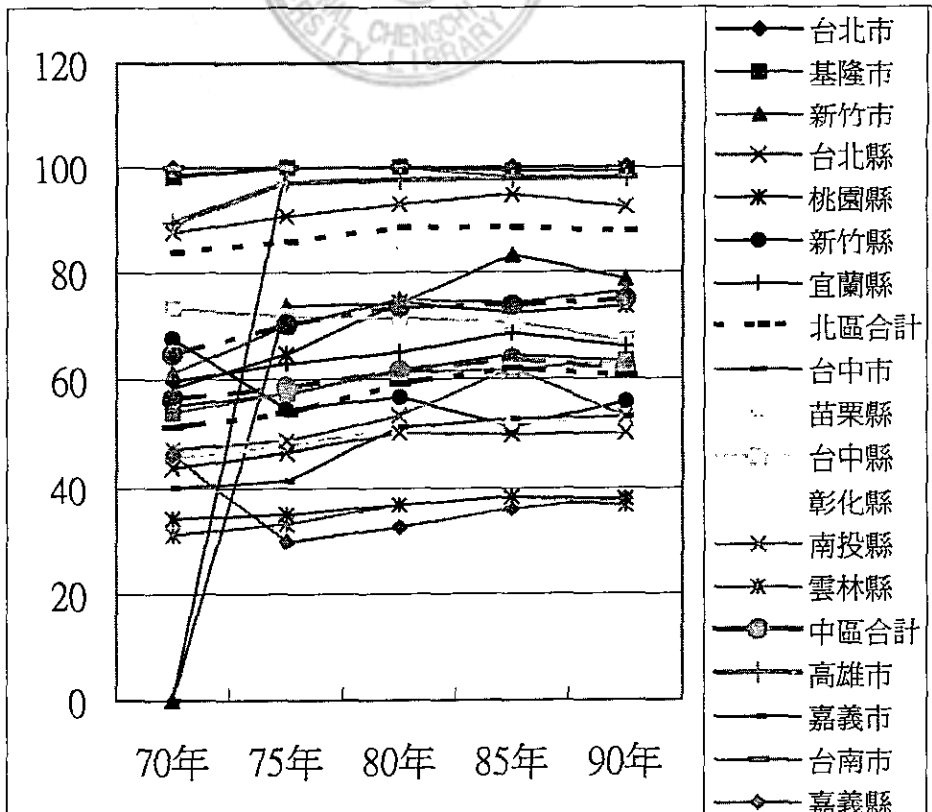


圖5-9各縣市都市人口比例圖 資料來源：都市及區域發展統計彙編

(二) 居住品質部門

1、住宅

(1) 平均每人居住面積

由表 5-12 及圖 5-10 可知，民國 70 年到 85 年間，四個區域的平均每人居住面積均呈現穩定的成長，原因為當時房地產景氣，建商大量建造住宅。到了民國 85 年到 90 年，平均每人居住面積的成長曲線呈現持平，顯示建築業不若之前景氣。平均每人居住面積大小依序為中部區域、東部區域、南部區域、北部區域。其中，北部區域成長得最為緩慢，可能是北部區域的土地趨於飽和，沒有多餘的空間建造新的建築物，加上北部區域的人口較多。澎湖縣平均每人居住面積最高，基隆市最低，兩者相差 12.92 平方公尺。

表 5-12 台灣地區平均每人居住面積表

單位：平方公尺

地區	年別	70年	80年	90年
北部區域		16.9	24.0	25.31
台北市		18.0	25.0	25.95
基隆市		12.8	20.0	21.36
新竹市		--	26.0	27.94
台北縣		16.6	23.0	23.51
桃園縣		17.7	26.0	27.74
新竹縣		16.9	27.0	29.66
宜蘭縣		14.8	24.0	24.44
中部區域		14.4	24.0	29.30
台中市		16.0	26.0	28.89
苗栗縣		15.9	26.0	30.46
台中縣		15.5	25.0	28.94
彰化縣		13.4	22.0	27.76
南投縣		14.6	25.0	32.59
雲林縣		12.3	22.0	30.04
南部區域		14.3	24.0	27.88
高雄市		15.7	24.0	27.80
台南市		14.3	25.0	26.68
嘉義市		--	23.0	26.94
嘉義縣		12.5	21.0	26.66
台南縣		13.5	24.0	29.49
高雄縣		14.9	25.0	27.30
屏東縣		14.0	23.0	28.58
澎湖縣		13.7	21.0	34.28
東部區域		13.4	23.0	28.88
花蓮縣		14.1	24.0	28.85
台東縣		12.5	22.0	28.94

資料來源：都市及區域發展統計彙編(本項資料每十年統計一次)

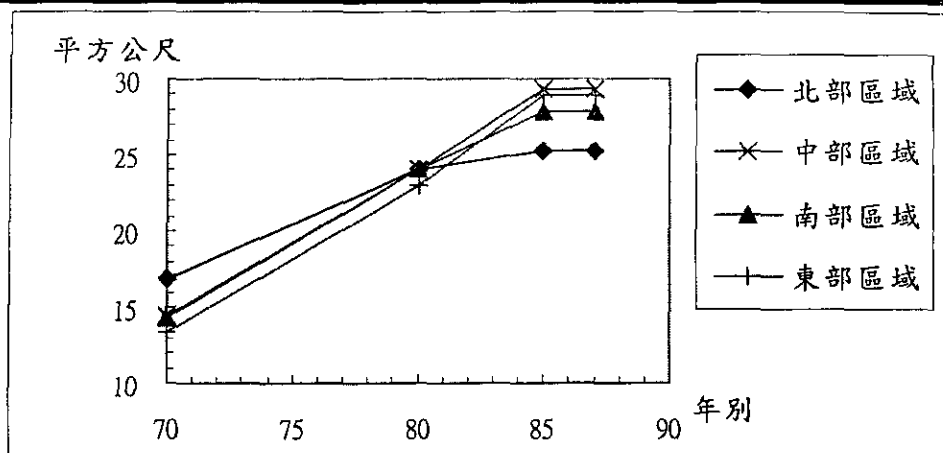


圖5-10 台灣地區平均每人居住面積圖 資料來源：都市及區域發展統計彙編

(2) 住宅自有率

由表 5-13 及圖 5-11 可知，台灣地區四個區域的住宅自有率高低依序為中部區域、南部區域、東部區域、北部區域。北部區域由於房價較其他區域高，因此住宅自有率偏低。雲林縣的住宅自有率最高，嘉義市最低，但鄰近之嘉義縣卻為全台第三高。

表 5-13 台灣地區住宅自有率表

單位：%

地區 \ 年別	70年	80年	90年
北部區域	74.2	75.0	77.6
台北市	66.5	70.2	72.2
基隆市	75.3	78.1	83.4
新竹市	-	71.7	77.1
台北縣	75.7	75.8	79.3
桃園縣	79.6	78.3	80.0
新竹縣	80.7	87.7	91.6
宜蘭縣	87.3	85.3	80.7
中部區域	85.0	83.1	84.9
台中市	65.3	66.4	74.3
苗栗縣	87.9	88.3	89.5
台中縣	83.4	80.2	82.6
彰化縣	89.7	89.3	87.7
南投縣	86.5	85.3	89.3
雲林縣	91.9	92.9	92.3
南部區域	80.4	79.9	82.0
高雄市	71.5	71.5	75.2
台南市	68.0	71.3	76.0
嘉義市	-	70.2	69.9
嘉義縣	85.1	91.1	91.2
台南縣	86.8	87.9	88.0
高雄縣	82.0	82.2	85.1

地區 \ 年別	70年	80年	90年
屏東縣	86.3	85.2	86.0
澎湖縣	82.3	82.7	82.7
東部區域	81.7	78.4	80.4
花蓮縣	79.8	78.7	83.2
台東縣	84.1	78.1	76.5

資料來源：都市及區域發展統計彙編(本項資料每十年統計一次)

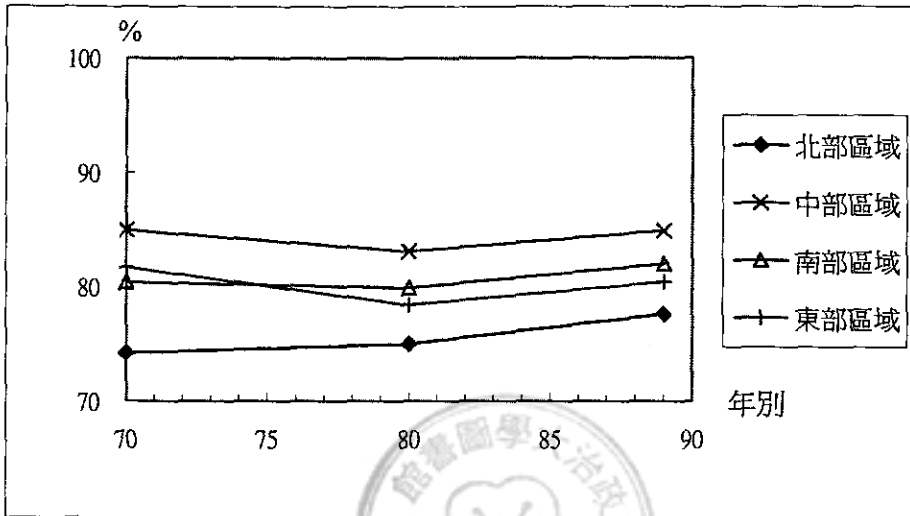


圖5-11 台灣地區住宅自有率圖 資料來源：都市及區域發展統計彙編

2、汽車持有率

由表 5-14 及圖 5-12 知，各區域的汽車持有率於民國 70 至 85 年間大幅增加，如東部區域在民國 70 年的汽車持有率為每千人 20.6 輛，至民國 90 年則升至每千人 226.9 輛，升幅超過十倍，也是區域中汽車持有率增加幅度最大者。民國 70 年時，汽車持有率最高的地區為北部區域，中部區域次之，但因中部區域汽車持有率成長的速度較北部區域快，至民國 90 年台灣地區汽車持有率最高的區域變為中部區域，為每千人 264.8 輛，北部區域次之為 242.2 輛/千人。各縣市之比較，則以台中市最高，澎湖縣、基隆市為全台最低，最高最低間，相差將近一倍。

表 5-14 台灣地區汽車持有率表

單位：輛/千人

地區 \ 年別	70年	75年	80年	85年	90年
北部區域	57.9	83.8	169.3	227.3	242.2
台北市	91.3	117.4	196.4	241.9	257.0
基隆市	27.9	45.1	105.2	168.0	181.6
新竹市	—	64.1	179.4	252.9	274.9
台北縣	48.5	73.9	150.8	205.9	216.3
桃園縣	43.1	73.6	183.8	255.6	275.5
新竹縣	39.3	69.5	175.1	262.1	284.9
宜蘭縣	24.2	39.8	125.8	201.1	219.1
中部區域	39.6	66.9	168.9	247.7	264.8
台中市	77.7	102.8	224.7	292.8	302.9

第一節 國土發展脈絡之系統分析

年別 地區	70年	75年	80年	85年	90年
苗栗縣	29.4	51.8	154.4	240.1	262.6
台中縣	47.7	83	185.6	259.4	275.0
彰化縣	34.2	59.8	154.0	230.4	248.5
南投縣	29.2	56.1	155.9	244.1	260.0
雲林縣	22.0	42.7	128.3	211.6	232.3
南部區域	35.0	58.9	150.8	224.9	239.1
高雄市	60.2	89.7	175.2	268.4	251.6
台南市	51.1	75.1	169.7	236.3	245.9
嘉義市	--	67.9	154.3	230.2	250.2
嘉義縣	25.0	37.7	125.2	211.9	231.0
台南縣	25.0	50	147.6	228.4	245.8
高雄縣	27.0	49	148.5	226.3	239.0
屏東縣	22.0	39.6	128.6	204.8	216.5
澎湖縣	11.3	20.8	67.3	133.9	152.1
東部區域	20.6	34.9	118.2	209.5	226.9
花蓮縣	24.4	38.7	131.6	222.9	240.1
台東縣	15.9	30	99.6	190.6	208.2

資料來源：都市及區域發展統計彙編，金門縣政府 <http://210.69.114.2>

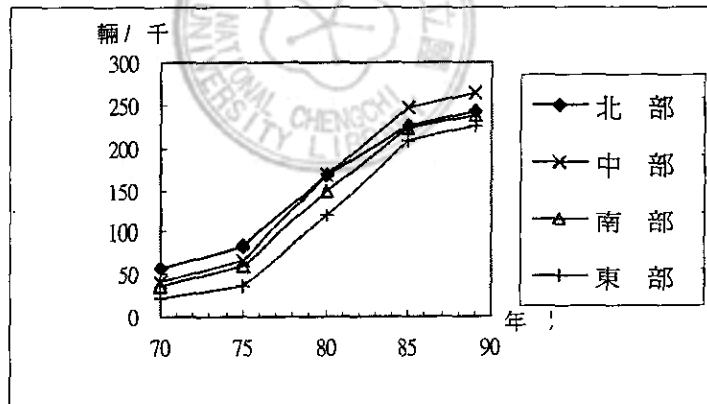


圖5-12 台灣地區汽車持有率圖

3、公共設施及公用設備

(1) 每萬人享有公共設施面積

由表 5-15 與圖 5-13 可知，東部區域每萬人享有公共設施面積為全國最高，其次為中部區域和南部區域，兩者相差不多，但與東部區域則相差了約 50 公頃，北部區域每萬人享有公共設施面積最少。若以縣市來看，則嘉義縣每萬人享有公共設施面積為全國最多，其次為台東縣，台北市則為全國最少。

表 5-15 每萬人享有公共設施面積表

單位：公頃

年別 地區	70	80	85	90
北部區域	18.89	28.47	36.27	36.06
台北市	-	-	26.52	26.29

地區 \ 年別	70	80	85	90
基隆市	36.76	36.21	40.17	46.65
新竹市	-	34.90	48.37	48.37
台北縣	22.74	40.15	36.76	37.31
桃園縣	48.10	48.52	45.72	41.58
新竹縣	32.88	72.76	52.67	48.33
宜蘭縣	39.17	68.00	56.58	56.72
中部區域	51.36	58.39	68.25	54.64
台中市	10.80	57.59	55.80	53.34
苗栗縣	65.96	52.21	44.57	46.00
台中縣	62.51	57.76	103.89	54.70
彰化縣	54.16	41.93	38.12	39.73
南投縣	96.24	107.79	87.82	101.77
雲林縣	56.45	62.84	60.50	61.76
南部區域	54.44	61.01	66.89	61.86
高雄市	-	38.06	49.18	48.48
台南市	43.72	50.06	64.43	67.41
嘉義市	-	50.14	55.56	58.88
嘉義縣	119.22	246.65	222.69	124.59
台南縣	78.37	67.77	62.45	58.06
高雄縣	85.01	60.01	63.54	61.70
屏東縣	80.16	79.27	76.94	77.02
澎湖縣	78.25	109.21	99.49	99.49
東部區域	85.17	108.40	99.27	104.26
花蓮縣	90.18	97.76	89.56	96.95
台東縣	75.62	134.76	117.19	117.19

資料來源：都市及區域發展統計彙編

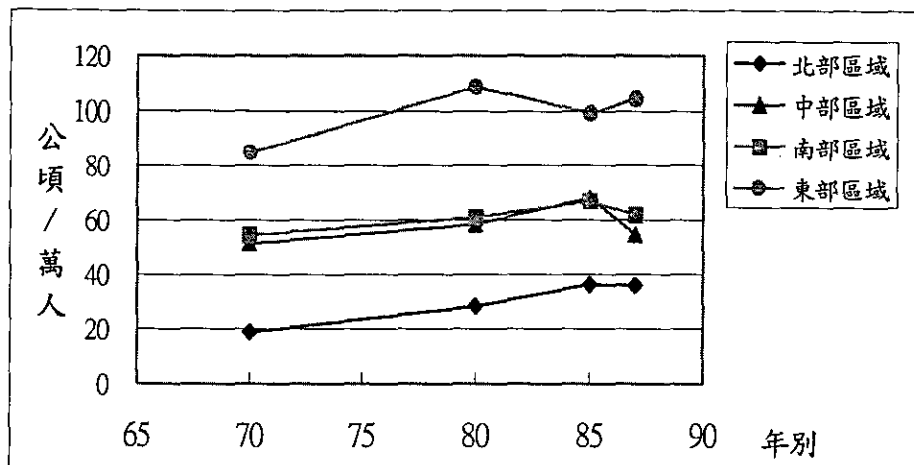


圖5-13 每萬人享有公共設施圖

(2) 每萬人享有休閒地區面積

由表 5-16 與圖 5-14 可知，東部區域每萬人享有休閒地區面積為全國最高，其次為南部區域，北部區域每萬人享有休閒地區面積最少。

表 5-16 每萬人享有休閒地區面積表

單位：公頃

年別	北部地區	中部地區	南部地區	東部地區
70	99.21	186.29	290.14	263.03
75	120.94	149.9	304.89	350.84
80	122.35	175.66	306.67	398.55
85	137.28	262.7	318.78	408.28
90	139.4	257.4	338.5	428.3

資料來源：都市及區域發展統計彙編

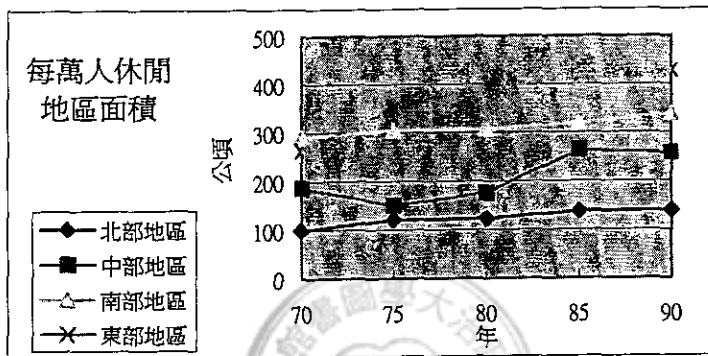


圖5-14 每萬人享有休閒地區示意圖

4、公共安全

(1) 每萬人刑案發生件數

由表 5-17 可知，每萬人刑案發生件數以北部區域所佔之比例最高，東部區域為最低；惟從圖 5-15 可明顯發現自 75 年以後，各區域刑案發生件數有逐年增加之趨勢，顯示台灣地區治安問題日趨嚴重。

表 5-17 每萬人刑案發生件數表

單位：件數

年別	北部地區	中部地區	南部地區	東部地區
70	33.9	23.1	28.3	30.6
75	37.6	24.9	30	16.4
80	45.6	36.1	43.6	26.2
85	81.6	68.3	72.4	79.4
90	186.4	161.2	169.6	136.8

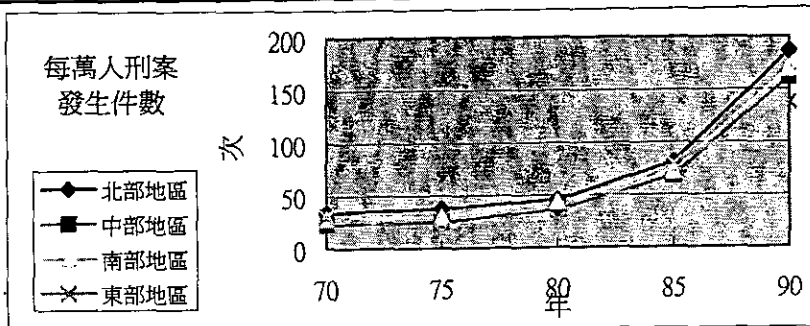


圖5-15 每萬人刑案發生件數示意圖

(2) 每萬人火災發生次數

由表 5-18 可知，每萬人火災發生次數以南部區域所佔之比例最高，而從圖 5-16 可發現北部區域與中部區域發生火災次數有逐年增加趨勢，而南部區域與東部區域則呈現增減消長現象，其中以 85 年東部區域發生件數為歷年最高，顯示台灣地區公共安全問題亦日趨嚴重。

表 5-18 每萬人火災發生次數表

單位：件數

年別	北部地區	中部地區	南部地區	東部地區
70	4.6	4.1	5.5	5
75	3.5	4.1	4.3	5.2
80	4.4	4.1	2.5	5.8
85	4.9	4.6	5.3	10.1
90	6.4	9	9.4	9.1

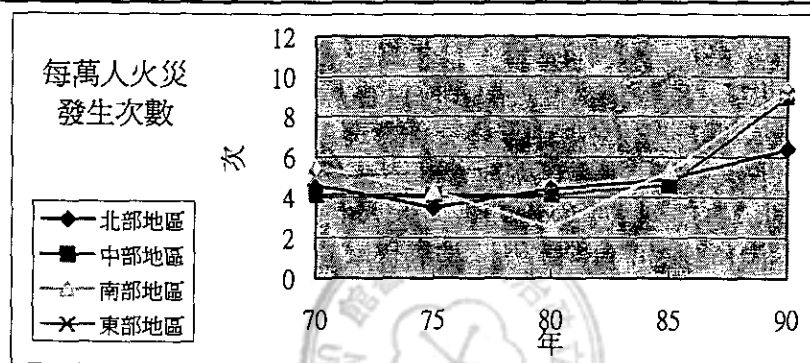


圖 5-16 每萬人火災發生次數示意圖

5、公共服務

(1) 自來水普及率

由表 5-19 與圖 5-17 可知，北部區域的自來水普及率最高，其次為南部區域，再其次是中部區域，東部區域自來水普及率最低，但近年來中部區域的自來水普及率快速增加。以縣市區分，台南市的自來水普及率為全國最高 100%，台北市次之，屏東縣為最低，原因可能是屏東的山地鄉村較多，自來水管線難以設置。

表 5-19 自來水普及率表

單位：百分比

地區 \ 年別	70	75	80	85	90
北部區域	79.3	85.8	89.8	93.1	94.6
台北市	93.6	99.4	99.6	99.4	99.5
基隆市	91.2	95.3	96.7	98.4	98.4
新竹市	-	74.6	87.5	94.7	96.2
台北縣	83.1	92	94.5	95.1	95.7
桃園縣	56.7	67.6	77.1	88.8	92.3
新竹縣	53.5	39.4	44.9	61.2	69.2
宜蘭縣	47.1	59.2	71.4	81.5	86.5
中部區域	52.5	65.5	77.1	85.6	86.9
台中市	73.3	83.1	94.9	97.0	97.1

第一節 國土發展脈絡之系統分析

年別 \ 地區	70	75	80	85	90
苗栗縣	38.2	45	56.4	65.2	67.5
台中縣	48.7	58.7	69.5	81.7	83.6
彰化縣	40.5	58.6	75.1	88.4	89.1
南投縣	60.1	67	74.5	79.6	81.9
雲林縣	64.1	84.4	91.9	94.8	95.2
南部區域	73.3	78.9	83.1	86.7	87.1
高雄市	92.0	94.1	96.2	98.4	97.5
台南市	98.1	100	100.0	99.9	99.9
嘉義市	-	100	97.8	97.3	98.5
嘉義縣	84.2	83.7	86.4	87.9	88.4
台南縣	84.4	94.1	96.4	97.7	97.5
高雄縣	68.8	77.6	81.5	88.5	88.6
屏東縣	18.8	21.9	30.2	38.1	40.9
澎湖縣	34.4	40.2	79.6	92.4	93.0
東部區域	54.0	67.4	72.7	75.9	78.4
花蓮縣	60.9	72.6	76.4	76.4	79.3
台東縣	45.3	60.7	67.7	75.2	77.1

資料來源：都市及區域發展統計彙編，連江縣政府 <http://www.matsu.gov.tw/>

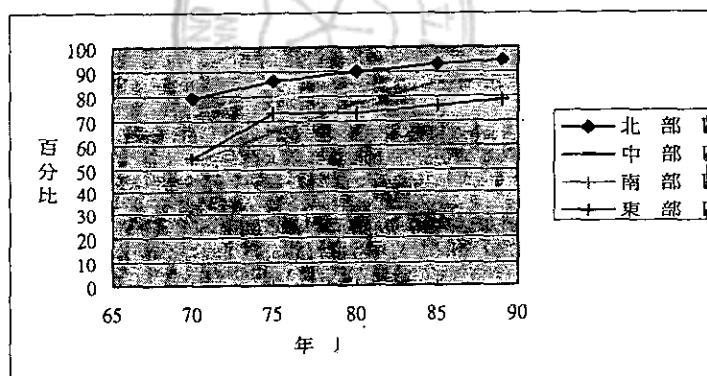


圖5-17 自來水普及率圖

(2) 每萬人消防車數量

由表 5-20 及圖 5-18 可知，東部區域每萬人擁有的消防車數量為全國最高，且超過每萬人一輛，其次為南部區域，再其次為中部區域和北部區域。若以縣市區分，澎湖縣每萬人擁有的消防車數量為全國最高，其次為基隆市，台南縣則為全國最低。

表 5-20 每萬人消防車數量

單位：輛

年別 \ 地區	70	75	80	85	90
北部區域	0.55	0.65	0.88	0.78	0.75
台北市	0.68	0.88	1.05	0.82	0.75
基隆市	1.01	1.14	1.27	1.00	1.07
新竹市	-	0.77	1.35	0.87	0.84

年別 地區	70	75	80	85	90
台北縣	0.40	0.35	0.64	0.71	0.65
桃園縣	0.39	0.47	0.78	0.79	0.81
新竹縣	0.62	0.98	1.14	0.83	1.02
宜蘭縣	0.49	0.82	0.86	0.73	0.84
中部區域	0.57	0.62	0.83	0.76	0.78
台中市	0.77	0.72	0.89	0.79	0.65
苗栗縣	0.53	0.81	1.18	0.84	1.14
台中縣	0.52	0.63	0.75	0.76	0.78
彰化縣	0.49	0.46	0.74	0.69	0.68
南投縣	0.68	0.8	0.87	0.82	0.88
雲林縣	0.55	0.54	0.77	0.73	0.75
南部區域	0.49	0.61	0.89	0.87	0.89
高雄市	0.46	0.61	0.92	1.08	1.19
台南市	0.61	0.69	0.96	0.99	0.89
嘉義市	-	0.59	1.28	1.11	1.10
嘉義縣	0.59	0.7	0.81	0.83	0.92
台南縣	0.45	0.45	0.76	0.61	0.65
高雄縣	0.37	0.63	0.91	0.77	0.76
屏東縣	0.49	0.61	0.85	0.79	0.70
澎湖縣	0.75	0.88	1.25	1.33	1.68
東部區域	0.75	1.11	1.25	1.03	1.22
花蓮縣	0.70	1.05	1.16	1.06	1.35
台東縣	0.82	1.11	1.37	0.98	1.04

資料來源：都市及區域發展統計彙編

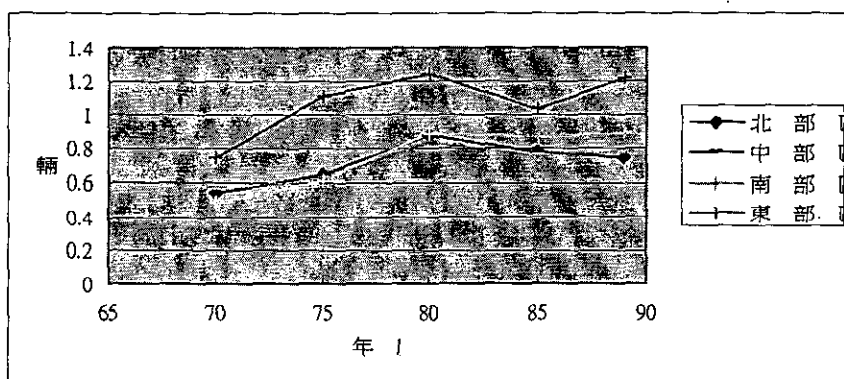


圖5-18 每萬人消防車數量圖

(3) 每萬人病床數

由表 5-21 及圖 5-19 可知，東部區域每萬人病床數遠高出其他三個區域，其次為北部區域、南部區域、中部區域。花蓮縣因有慈濟醫院的設置，且人口數較少，故每萬人病床數高居全台之冠。

表 5-21 台灣地區每萬人病床數

單位：床

地區 \ 年別	70年	75年	80年	85年	90年
北部區域	27.5	39.3	45.7	54.2	56.4
台北市	39.8	54.1	63.6	77.3	82.1
基隆市	25.7	39.7	46.5	57.8	58.6
新竹市	--	39.2	43.3	49.7	58.4
台北縣	22.1	24.8	32.1	29.2	29.1
桃園縣	18.5	34.2	42.5	66.1	66.9
新竹縣	14.9	36.5	24.8	36.1	41.0
宜蘭縣	34.3	57.9	58.9	81.1	87.9
中部區域	18.7	29.7	35.3	42.4	47.2
台中市	44.2	65.7	67.4	67.1	76.5
苗栗縣	19.0	24.2	35.5	47.3	53.3
台中縣	7.0	11.0	24.2	34.0	38.0
彰化縣	19.4	23.2	27.3	36.8	40.7
南投縣	12.0	53.3	51.4	52.6	58.6
雲林縣	17.7	24.0	22.8	28.8	28.0
南部區域	23.2	37.4	44.4	53.7	57.3
高雄市	41.4	47.1	66.2	70.2	72.2
台南市	26.5	25.6	53.6	63.8	71.2
嘉義市	15.9	103.5	100.6	125.2	122.0
嘉義縣	--	30.0	17.7	20.5	26.2
台南縣	7.2	22.5	32.2	36.9	41.4
高雄縣	11.8	34.9	36.0	44.6	49.1
屏東縣	33.0	38.5	28.0	51.8	54.0
澎湖縣	25.0	28.5	47.5	56.2	52.9
東部區域	46.3	61.8	134.8	142.5	153.7
花蓮縣	69.0	92.6	213.9	207.6	226.2
台東縣	17.6	21.7	25.9	50.7	50.7

資料來源：都市及區域發展統計彙編

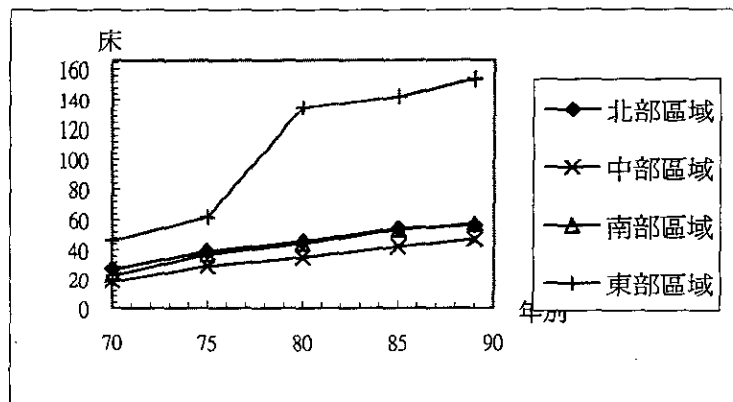


圖 5-19 台灣地區每萬人病床數圖

(三) 財經發展部門

1、就業人口

由表 5-22 可知，民國 70 年總就業人口約 813 萬 4 千人，一、二、三級產業就業人口佔總就業人口的比例分別為 28%、31%、41%，到了民國 90 年總就業人口約 938 萬 9 千人，一、二、三級產業就業人口比例分別為 8%、37%、54%，顯示一級產業就業人口快速流失，二、三級產業就業人口則呈現增加的趨勢，且以三級產業為主。

表 5-22 台灣地區產業就業人口資料表

單位：千人

指標項目	70年	75年	80年	85年	90年
一級產業就業人口	2,281 (28%)	1,317	1,094	917	777 (8.3%)
二級產業就業人口	2,537 (31%)	3,207	3,388	3,400	3,495 (37%)
三級產業就業人口	3,316 (41%)	3,209	3,960	4,753	5,117 (54%)

資料來源：都市及區域發展統計彙編

由表 5-23 與圖 5-20 至圖 5-22 可發現以下現象：

- (1) 一級產業人口在各區域皆呈現快速降低的現象。
- (2) 二級產業人口在北部區域一直呈現成長的情形；而中部區域在民國 70 年至 80 年之間成長較為快速，80 年以後成長較為緩慢；南部區域除 70 年至 80 年間呈現增加的情形外，80 年以後則有減少的趨勢，探究其原因為三級產業人口增加的影響。
- (3) 三級產業人口在北部、中部、南部等區域皆呈現明顯增加的情形，尤其以北部為最；此外，由圖 5-20 至圖 5-22 可知三級產業人口增加速度比二級產業人口增加速度為快，顯示出台灣地區的產業結構已慢慢轉型為三級產業為主。
- (4) 東部區域在二級和三級產業人口上並無明顯變化。

表 5-23 區域產業人口表

單位：千人

區域		北部區域	中部區域	南部區域	東部區域
70	一級產業	374	910	871	126
	二級產業	1227	572	685	53
	三級產業	1622	656	937	101
75	一級產業	370	898	845	117
	二級產業	1439	699	769	57
	三級產業	1925	733	1059	109
80	一級產業	136	431	461	66
	二級產業	1416	896	997	79
	三級產業	1890	817	1134	119
85	一級產業	109	377	382	49
	二級產業	1459	912	959	70
	三級產業	2272	1007	1332	142
90	一級產業	87	312	321	57
	二級產業	1495	946	984	70
	三級產業	2455	1121	1410	131

資料來源：都市及區域發展統計彙編

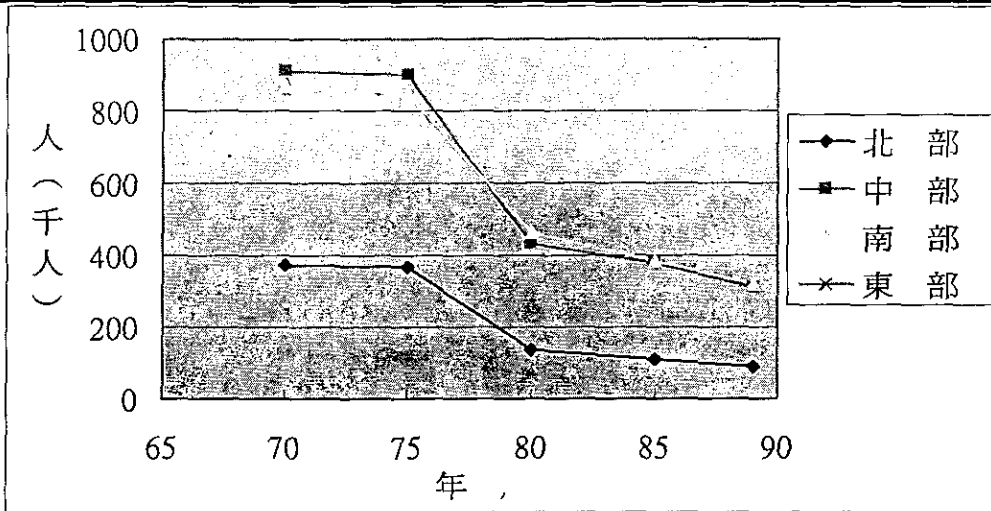


圖 5-20 一級產業人口示意圖

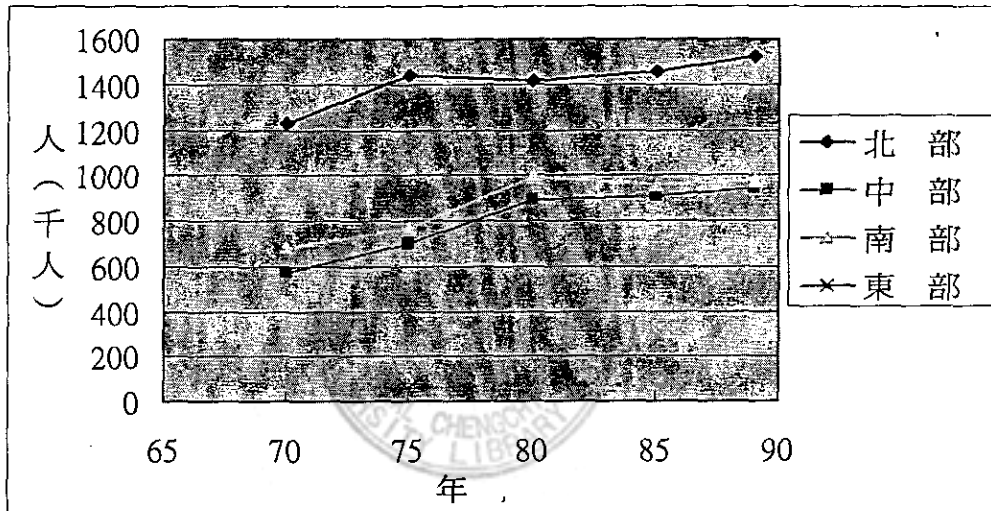


圖 5-21 二級產業人口示意圖

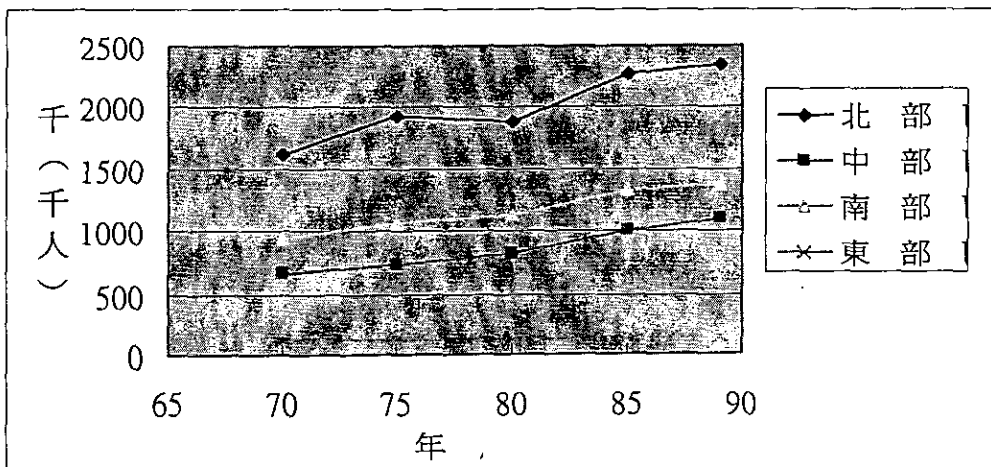


圖 5-22 三級產業人口示意圖

2、所得與消費

(1) 每戶年平均所得

由表 5-24 與圖 5-23 可發現以下現象：

①北部區域每戶年平均所得為四區域中最高，而東部區域平均所得為最低，中

部區域和南部區域之所得成長幾近相同。

- ②北部區域而言，每戶年平均所得最高為台北市，為 1560633 元，最低為宜蘭縣，為 1065318 元。
- ③中部區域而言，每戶年平均所得最高為台中市，為 1279167 元，最低為雲林縣，為 808764 元。
- ④南部區域而言，每戶年平均所得最高為高雄市，為 1193574 元，最低為澎湖縣，為 808764 元。
- ⑤東部區域每戶年平均所得最高為花蓮縣，為 906415 元，台東縣每戶年平均所得則為 726480 元。
- ⑥整個二十一縣市而言，台北市每戶年平均所得最高，其次為台中市、新竹市；最低為澎湖縣，其次是嘉義縣、台東縣。

表 5-24 各縣市每戶年平均所得表

單位：元

地區 \ 年別	70年	75年	80年	85年	90年
台北市	384513	503539	953309	1443102	1560633
基隆市	317730	384652	788031	1005345	1102552
新竹市	--	432751	759306	1101033	1317979
台北縣	372381	397510	739601	1033129	1169204
桃園縣	299081	356394	724121	1006227	1198322
新竹縣	292723	360616	705276	1062227	1189640
宜蘭縣	272502	330080	643049	850863	1065318
北區合計	352376	424703	809567	1153938	1290758
台中市	327965	419394	757811	1038184	1279167
苗栗縣	285568	354390	668039	929947	973722
台中縣	255894	341389	682603	921033	1045800
彰化縣	259318	341215	579665	774065	973219
南投縣	270858	346591	606052	856053	906808
雲林縣	197215	269102	478009	665393	808764
中區合計	262776	344115	632818	870728	1054261
高雄市	301480	277260	773490	1121568	1193574
台南市	281843	277356	694388	999572	1053973
嘉義市	--	255254	653136	963127	1092044
嘉義縣	249759	255581	489318	687938	725663
台南縣	228065	228547	584030	805459	867293
高雄縣	271615	252846	592159	830862	898696
屏東縣	253144	243312	561666	905931	956460
澎湖縣	256851	259137	584101	778961	660536
南區合計	268161	253799	638128	922200	987791
花蓮縣	263059	234556	598668	905589	906415
台東縣	249151	245826	448473	693801	726480
東區合計	256900	239411	552914	818613	847838

資料來源：都市及區域發展統計彙編

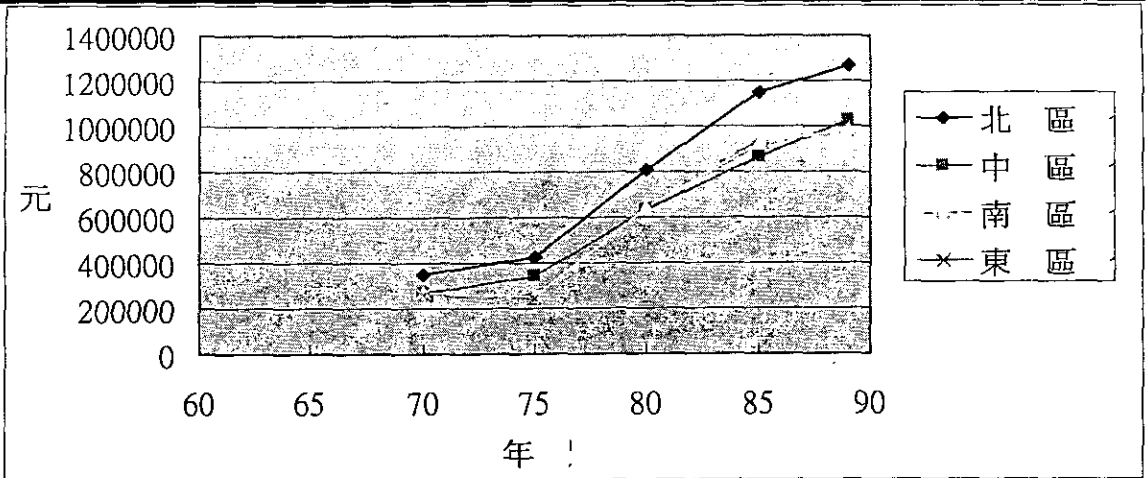


圖5-23 四區域每戶年平均所得圖

(2) 每人年平均所得

由表 5-25 與圖 5-24 可發現以下現象：

- ①民國 65 年至 90 年每人年平均所得以北部區域最高，其次為南部區域、中部區域，最低為東部區域。
- ②北部區域每人年平均所得高於台灣地區每人年平均所得，其他區域每人年平均所得皆低於台灣地區每人年平均所得。

表 5-25 每人年平均所得表

單位：元

地區 \ 年別	70年	75年	80年	85年	90年
北部區域	108524	144291	186646	257215	273907
中部區域	45679	57086	103003	144613	151320
南部區域	53430	69371	116084	158320	166415
東部區域	37068	39933	65593	115163	123046
台灣地區	76049	94574	139999	195548	200973

資料來源：都市及區域發展統計彙編

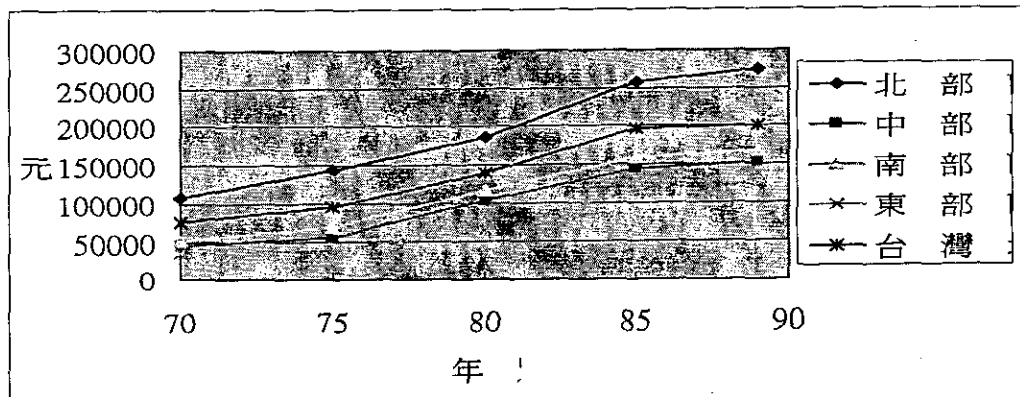


圖5-24 台灣地區年平均所得圖

(3) 每戶年平均消費支出

由表 5-26 與圖 5-25 可發現以下現象：

- ①每戶年平均消費支出以北部區域為最高，為 987765 元，顯示北部區域的經濟情況較佳；最低則為東部區域；而南部區域和中部區域消費支出成長率幾近

相同，只是中部區域在民國 90 年略高於南部區域。

- ②北部區域而言，每戶年平均消費支出最高為台北市，為 1196159 元，其次為新竹市，最低為宜蘭縣，為 809829 元；其實除了台北市和新竹市外，其他縣市消費支出成長率大略相同。
- ③中部區域而言，消費支出以台中市最高，為 948376 元；最低為雲林縣，為 644541 元。
- ④部區域而言，消費支出以高雄市最高，為 946709 元，其次為台南市，台南市和嘉義市消費支出成長率大略相同；而在民國 85 年之前最低者為嘉義縣，但民國 90 年之最低者則變更為澎湖縣。
- ⑤整個二十一縣市中，消費支出最高者為台北市，其次為台中市、新竹市；由前面分析可知，台北市不論消費支出、所得皆為二十一縣市中最高，顯示其經濟生產力高；而消費支出最低者為金門縣、澎湖縣、台東縣、嘉義縣。

表 5-26 縣市每戶年平均消費支出表

單位：元

地區	年別	70年	75年	80年	85年	90年
台北市		295323	388564	685157	1096931	1196159
基隆市		245002	307128	579505	785560	828330
新竹市		—	353919	616875	911251	996206
台北縣		262807	305010	515290	809365	912580
桃園縣		227715	290553	469504	765002	899919
新竹縣		219853	274780	470550	734136	830741
宜蘭縣		220126	267411	470359	668123	809829
北區合計		262935	330973	570838	887692	987765
台中市		236167	312658	559001	808115	948376
苗栗縣		218744	253185	414845	656927	751914
台中縣		177798	257207	461734	700426	814241
彰化縣		194304	254964	397997	562704	648296
南投縣		193276	249951	402373	596174	677279
雲林縣		144326	207275	337980	484989	644541
中區合計		191119	256312	435126	646373	763596
高雄市		222442	277260	574876	876943	946709
台南市		221753	277356	516211	790146	768232
嘉義市		—	255254	483822	787029	739432
嘉義縣		183499	225581	353968	532309	623312
台南縣		180299	228547	363561	565240	652246
高雄縣		204964	252846	414307	607257	656019
屏東縣		191483	243312	388282	635407	659558
澎湖縣		210265	259137	392601	552584	543715
南區合計		203128	253799	452132	693523	742052
花蓮縣		213189	243556	448169	732464	719520
台東縣		184465	245826	337365	460815	594972
東區合計		200469	239411	402162	620904	668504

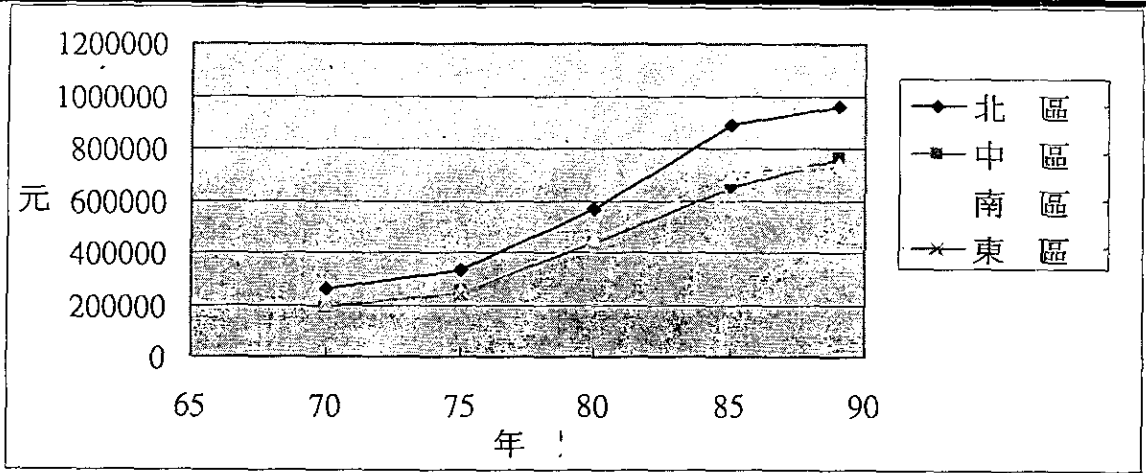


圖5-25 台灣地區每戶年平均消費支出圖

3、外部財政資源

(1) 地方政府稅收

由表 5-27 可知，北部區域的地方政府稅收為最高，其次為南部區域、中部區域，最低的為東部區域。由縣市來看，台北市最高，其次在台北縣、高雄市也都偏高，澎湖縣偏低，可能是因為澎湖縣的產業以農、漁業為主，所以產值較低且人口較少。

表 5-27 地方政府稅收

單位：百萬元

年別 地區	80	85	90
北部區域	119364	164418	300972
台北市	86704	104366	162270
基隆市	1808	3375	11992
新竹市	2580	4348	10104
台北縣	16754	29931	58615
桃園縣	7201	12926	33010
新竹縣	2371	4746	12732
宜蘭縣	1944	4726	12249
中部區域	24802	50217	117464
台中市	6920	12420	21821
苗栗縣	3176	5076	13984
台中縣	4807	9948	23801
彰化縣	4097	10053	24405
南投縣	2947	5713	14296
雲林縣	2852	7007	19157
南部區域	41165	80852	180820
高雄市	17834	32766	64228
台南市	4695	8678	15963
嘉義市	1774	3464	7491
嘉義縣	2698	5675	17194

年別 地區	80	85	90
台南縣	4585	9901	27028
高雄縣	4502	9810	23493
屏東縣	4183	8713	19287
澎湖縣	890	1845	6136
東部區域	4415	8540	22215
花蓮縣	2417	4442	11996
台東縣	1998	4098	10219

資料來源：都市及區域發展統計彙編

(2) 平均每人歲出(決算數)

由表 5-28 可知，各個區域的平均每人歲出（決算數）都是呈增加的趨勢。民國 70 年北部區域之平均每人歲出最高為 7832 元，其次是東部區域、南部區域，最少的是中部區域。民國 70 年至 80 年間，東部區域的平均每人歲出於 80 年時為最高。80 年至 90 年間各區域皆增加，且幅度相差不大。由縣市來看，平均每人歲出台北市最高，因為其債務支出的金額較其他縣市高出幾百億，可能是因較多建設而積欠的債務，另平均每人歲出最低的是台北縣，其除了環境保護支出與協助及補助支出較多外，其餘都低，所以平均每人歲出較低。

表 5-28 平均每人歲出

單位：元

年別 地區	70	75	80	85	90
北部區域	7832	10097	22575	29529	32148
台北市	15795	20022	47437	54140	61467
基隆市	9581	10020	17702	29590	31383
新竹市	-	4973	13292	21910	28363
台北縣	3104	4566	10001	16718	16943
桃園縣	3963	4875	9992	17844	19994
新竹縣	5073	8176	13677	28543	29749
宜蘭縣	4723	6774	13318	25944	27720
中部區域	4305	5706	12263	21438	22863
台中市	6949	9078	17504	23523	22639
苗栗縣	4487	5998	13467	25191	29949
台中縣	3945	4631	9449	18890	19722
彰化縣	3134	4691	10371	18750	19429
南投縣	5229	6531	15075	25362	27570
雲林縣	3775	5236	11909	22785	26529
南部區域	5365	7162	15629	27121	30147
高雄市	9108	12328	25229	37147	43922
台南市	5484	6491	13885	25036	24650
嘉義市	-	6444	10984	25533	28477
嘉義縣	4020	6284	15304	31712	33298

年別 地區	70	75	80	85	90
台南縣	4009	4946	11392	20955	25956
高雄縣	3702	4714	10909	20496	20941
屏東縣	4457	5642	12822	23791	24826
澎湖縣	8355	13495	30167	55797	66296
東部區域	6618	8866	19710	32609	36166
花蓮縣	6049	8263	17770	28815	33640
台東縣	7336	9651	22370	37964	39770

資料來源：都市及區域發展統計彙編

(3) 中央對地方補助

由表 5-29 可知，中央對地方補助最多的區域為南部區域，其次為中部區域、北部區域，東部區域為最少，且中央對地方補助是呈增加的趨勢。80 年以台北縣補助最多、嘉義市最少，85 年還是台北縣補助最多、但最少者變成台北市，90 年仍以台北縣最多，最少者又變成是嘉義市。

表 5-29 中央對地方補助

單位：百萬元

年別 地區	80	85	90
北部區域	24776	38431	43138
台北市	700	82	2750
基隆市	4040	3215	3446
新竹市	1137	2324	2183
台北縣	9215	15695	15107
桃園縣	4127	6667	8993
新竹縣	2268	4786	5312
宜蘭縣	3288	5662	5347
中部區域	31029	50289	52854
台中市	3212	3874	8969
苗栗縣	3892	8348	8452
台中縣	6243	11714	9296
彰化縣	8166	10605	10314
南投縣	3984	6558	7845
雲林縣	5530	8863	7978
南部區域	31972	55956	59500
高雄市	6086	6451	7862
台南市	2163	3433	4220
嘉義市	560	2227	2156
嘉義縣	4760	10067	8929
台南縣	6227	9021	12000
高雄縣	5315	10461	10780
屏東縣	5227	11417	9893

年別 地區	80	85	90
澎湖縣	1630	2879	3660
東部區域	6901	10058	11549
花蓮縣	3546	4685	6038
台東縣	3355	5373	5511

資料來源：都市及區域發展統計彙編

三、綜合指標分析

(一) 標準化指標

本研究由上述國土發展指標系統中，分成城鄉發展部門、居住品質部門及財政發展等三大部門，共選取 38 個指標，以民國 70 年、75 年、80 年、85 年及 90 年，每隔 5 年為基準，將其數值整理成表 5-30，經由表 5-30 可知，各項指標自民國 70 年以後，至民國 90 年之變動情形，整理成表 5-31 所示，以作為日後國土發展規劃之參考。

為得到標準化之指標，以簡易統計學概念，將台灣地區之平均數作為比較基準，並分別計算其標準差，以得到標準化後的數值（詳如表 5-32 所示），其標準化公式如下：

$$Z_i = \frac{X_i - \bar{X}}{S_i}$$

Z_i : i 地標準化指標；

X_i : i 地原始指標值；

\bar{X} : 原始指標值台灣地區平均水準；

S_i : i 地原始指標對 \bar{X} 之標準差。

經由標準化指標計算結果，透過電腦數值轉換，可繪製成如圖 5-26 到圖 5-40 之指標雷達示意圖。

第一節 國土發展脈絡之系統分析

表 5-30 國土發展指標數值表

部門別	分類別	指標別	70年				75年				80年				85年				90年			
			北部地區	中部地區	南部地區	東部地區	北部地區	中部地區	南部地區	東部地區	北部地區	中部地區	南部地區	東部地區	北部地區	中部地區	南部地區	東部地區	北部地區	中部地區	南部地區	東部地區
城鄉發展	人口	年戶戶數	1,582,047	889,438	1,141,873	139,886	1,892,704	1,019,415	1,309,159	139,369	2,284,702	1,164,331	1,495,792	149,339	2,595,983	1,332,729	1,712,454	164,129	3021025	1520645	1941076	179446
		人口數	8,961,774	4,636,221	5,570,674	636,398	7,854,633	4,917,435	5,848,047	637,038	8,625,648	5,102,974	6,021,745	609,036	9,045,251	5,407,040	6,238,534	613,356	9608750	5615237	6393178	508942
		家庭戶數	1551405	941096	1118388	128369	1966853	1043910	1337916	140621	2354744	1192982	1459760	150739	2423938	1280346	1617861	150904	2982133	1504563	1923772	178178
		人口成長率	2.85	1.29	1.25	0.29	2.07	0.94	0.68	-0.18	1.68	1	0.95	0.09	0.87	1.02	0.71	0.06	1.25	0.67	0.47	0.76
		人口密度	948	441	557	78	1,089	468	585	78	1,174	486	602	75	1,231	515	624	75	1307	534	639	74
		社會增加率	0.95	-0.72	-0.15	-1.06	0.72	-0.55	-0.52	-1.03	0.46	-0.19	-0.07	-0.58	-0.18	-0.03	-0.17	-0.62	0.38	-0.18	-6.24	-1.25
		戶量	4.41	5.21	4.88	4.86	4.15	4.82	4.47	4.58	3.78	4.38	4.03	4.08	3.48	4.06	3.64	3.74	3.18	3.69	3.29	3.34
		0-14歲人口比例	32.1	32.4	31.7	31.3	29.8	30.4	28.9	27.6	27.3	28	26.2	24.3	24.0	24.7	22.7	22.0	21.4	21.9	20.1	19.9
		65歲以上人口比例	4	4.6	4.3	5.1	4.7	5.3	5.1	6.5	5.9	6.4	6.3	8.4	7.3	7.7	7.8	10.0	8	8.9	9.1	11
		扶養比例	58.5	59.1	56.4	57.5	52.6	55.5	51.8	51.7	49.7	52.4	48.2	48.6	45.6	47.9	44	47.1	41.6	44.6	41.2	44.8
都市化程度	都市人口密度	都市人口密度	5,885	3,089	3,473	3,134	3,491	3,209	3,486	2,702	3,819	3,412	3,562	2,235	3,935	3,592	3,628	2,198	4129	3888	3805	2173
		都市土地比例	13.7	7.7	10.8	1.2	20.3	8.5	11.8	1.6	27.2	8.8	12.7	2.1	27.4	9.9	12.7	2.1	27.8	8.8	12.9	2.1
		都市人口比例	82.4	54.2	67.4	49.9	85.8	58.5	70.2	53.6	88.4	61.8	73.7	82.1	87.7	82.8	74.1	60.6	87.9	63.8	76.7	62.2
		都市計畫區數	83	102	116	26	111	118	138	34	119	122	147	36	123	121	169	36	122	124	161	36
居住品質	住宅	平均每人居住面積	16.0	14.4	14.3	13.4	22.27	18.51	17.93	17.84	24	24	24	23	25.31	26.30	27.88	28.88	25.31	28.3	27.88	28.88
		住宅自有率	74.2	85	80.4	81.7	74.2	85	80.4	81.7	75	83.1	79.9	78.4	77.60	84.00	82.00	80.40	77.6	84.0	82	80.4
		住宅建築執照戶數	8028	16653	13528	3779	31070	16090	35080	2788	44880	48893	40020	2425	38024	32453	32540	1963	18750	11968	12728	1220
		住宅使用執照戶數	66598	28813	32920	5048	59367	14583	35225	2327	25183	26251	18653	1924	61178	53846	34098	3075	34050	10392	16301	1233
	公共服務	自來水普及率	76.8	49.8	78.5	52.2	85.8	65.5	78.9	87.4	89.5	75.8	82.3	74	88	85.1	86	75.6	95.4	86.8	87.4	78.6
		每萬人消防車數量	0.55	0.57	0.49	0.75	0.65	0.62	0.61	1.11	0.88	0.83	0.89	1.25	0.78	0.76	0.87	1.03	0.75	0.85	0.93	1.51
		每萬人西醫數	8.2	5.3	5.9	6.1	9.5	6.2	7.2	6	11.7	8.5	9.8	10.7	13	9.7	11.3	10.6	14.6	11.5	13.1	13.9
	公共設施	每萬人享有公共設施面積	9,914.77	13,036.56	23,507.27	2,546.35	16,537.60	14,656.04	27,716.24	3,279.53	20,735.84	18,463.32	27,424.31	3,921.82	30,758.78	23,639.92	29,843.98	3,667.70	29816.25	23635.56	30936.32	3761.75
		每萬人享有休閒地區面積	99.21	188.29	290.14	263.03	120.94	149.9	304.89	350.84	122.35	175.66	306.67	398.55	137.28	262.7	318.78	408.28	139.4	257.4	338.5	428.3
	公共安全	每萬人刑事發生數	33.9	23.1	28.3	30.6	37.6	24.9	30	16.4	45.6	36.1	43.6	26.2	81.6	68.3	72.4	79.4	199.1	183.8	178.1	128.2
每萬人火災發生次數		4.6	4.1	5.5	5	3.5	4.1	4.3	5.2	4.4	4.1	2.5	5.8	4.0	4.6	5.3	10.1	5	8.9	9.3	7	
交通運輸	每百人室內電話用戶數	汽車持有率	17.89	10.04	10.61	6.88	26.63	19.02	19.44	1393	36.3	27.34	27.76	22	50.02	38.29	38.49	32.45	67.25	49.95	49.28	41.97
		汽車持有率	50.4	34.2	29.9	17.4	83.8	66.9	58.9	34.0	158.3	150.2	134.5	98.5	215.70	233.30	213.30	196.20	243.3	274.8	240.3	235
財政發展	財政資源	平均每人歲入決算數	8510	3473	4300	4937	10320	5717	7253	8866	16503	9942	14068	16678	26860	19626	26503	29571	41901	26762	32832	36611
		平均每人歲出決算數	8365	3934	4215	4881	10697	5706	7162	8866	15958	10279	14051	16587	26440	19720	26532	29815	48014	32386	39346	45229
	就業人口	一級產業就業人口比例	12.1	42	34.9	43.9	9.7	38.5	31.6	41.3	3.7	20	17.5	27.1	2.9	17.4	14.8	18.9	1.9	12.4	11.5	19.5
		二級產業就業人口比例	37.8	27.4	28	20.3	38.5	30	28.8	20.3	41.7	42.5	39.5	38.2	39.16	49.40	37.76	28.90	37.1	40.5	35.6	26.2
		三級產業就業人口比例	50.1	30.6	37.1	35.8	51.8	31.5	39.6	38.4	54.6	37.5	43	42.7	58.00	42.20	47.50	52.20	61	47.1	53	54.3
	所得消費	住宅支出佔家庭支出比例	18.1	14.8	14.7	12.8	17.5	13.8	13.9	11.6	19.4	15.3	14.1	11.5	19.4	16.5	16.1	14.3	17.9	16.1	15	14
		每人平均經常性收入	352376	262776	268161	256900	424703	344115	333379	304187	809567	632818	638128	552914	1153938	870728	922200	818613	1314380	988287	1008498	896930
		每人平均經常性支出	282935	191119	203128	209469	330973	256312	253709	239411	511871	384380	413869	341264	830242	613845	620642	594588	1018776	737804	745659	704718
		每人平均年儲蓄額	71550	62931	49587	53993	93730	87803	79580	64778	191018	158878	159179	147279	206936	202451	172444	148802	241876	214770	224980	166805
	每人平均年所得	144,291	57,885	69,371	39,933	146,646	103,003	118,084	65,593	257,215	144,813	158,320	115,163	318,275	212,028	237,074	208,526	413327	287855	306534	268542	

表 5-31 國土發展指標數值變動趨勢情形表

部門別	分類別	指標別	變動情形(民國70年-90年)				說明
			北部地區	中部地區	南部地區	東部地區	
	人口	年底戶數	↑	↑	↑	↑	逐年正成長，變動率遞增
		人口數	↑	↑	↑	↑↓	逐年正負消長互見
		家庭戶數	↑	↑	↑	↑	逐年正成長，變動率遞增
		人口成長率	↓	↓	↓	↓	逐年負成長，變動率遞減
		人口密度	↑	↑	↑	↑↓	逐年正負消長互見
		社會增加率	↓	↑	~	↓↑	逐年正負消長互見
		戶量	↓	↓	↓	↓	逐年負成長，變動率遞減
		0-14歲人口比例	↓	↓	↓	↓	逐年負成長，變動率遞減
		65歲以上人口比例	↑	↑	↑	↑	逐年正成長，變動率遞增
		扶養比例	↓	↓	↓	↓	逐年負成長，變動率遞減
	都市化程度	都市人口密度	↓↑	↑	↑	↓	逐年正負消長互見
		都市土地比例	↑	↑	↑	↑	逐年正成長，變動率遞增
		都市人口比例	↑	↑	↑	↑	逐年正成長，變動率遞增
		都市計畫區數	↑	↑	↑	↑	逐年正成長，變動率遞增
	住宅	平均每人居住面積	↑	↑	↑	↑	逐年正成長，變動率遞增
		住宅自有率	↑	~	↑	~	逐年變動不明顯
		住宅建造執照戶數	↑↓	↑↓	↑↓	↓	逐年正負消長互見
		住宅使用執照戶數	↓↑↓	↓↑↓	↓↑↓	↓↑↓	逐年正負消長互見
	公共服務	自來水普及率	↑	↑	↑	↑	逐年正成長，變動率遞增
		每萬人消防車數量	↑	↑	↑	↑	逐年正成長，變動率遞增
		每萬人西醫數	↑	↑	↑	↑	逐年正成長，變動率遞增
		每萬人病床數	↑	↑	↑	↑	逐年正成長，變動率遞增
	公共設施	每萬人享有公共設施面積	↑	↑	↑	↑	逐年正成長，變動率遞增
		每萬人享有休閒地區面積	↑	↑	↑	↑	逐年正成長，變動率遞增
	公共安全	每萬人刑案發生數	↑	↑	↑	↑	逐年正成長，變動率遞增
		每萬人火災發生次數	~	↑	↓↑	↑	逐年正負消長互見
	交通運輸	每百人室內電話用戶數	↑	↑	↑	↑	逐年正成長，變動率遞增
		汽車持有率	↑	↑	↑	↑	逐年正成長，變動率遞增
	財政資源	平均每人歲入決算數	↑	↑	↑	↑	逐年正成長，變動率遞增
		平均每人歲出決算數	↑	↑	↑	↑	逐年正成長，變動率遞增
	就業人口	一級產業就業人口比例	↓	↓	↓	↓	逐年負成長，變動率遞減
		二級產業就業人口比例	↑↓	↑↓	↑↓	↑↓	逐年正負消長互見
		三級產業就業人口比例	↑	↑	↑	↑	逐年正成長，變動率遞增
	所得消費	住宅支出佔家庭支出比例	↑↓	↑	↑↓	↓↑	逐年正負消長互見
		每戶平均年經常性收入	↑	↑	↑	↑	逐年正成長，變動率遞增
		每戶平均年經常性支出	↑	↑	↑	↑	逐年正成長，變動率遞增
		每戶平均年儲蓄額	↑	↑	↑	↑	逐年正成長，變動率遞增
		每人平均年所得	↑	↑	↑	↑	逐年正成長，變動率遞增

註：~表示變動些微不明顯，↑表示變動明顯上升，↓表示變動明顯下降

第一節 國土發展脈絡之系統分析

表 5-32 三十八項指標標準化後數值一覽表 (資料來源：本研究整理)

類別	分類別	指標	70年標準化				75年標準化				80年標準化				85年標準化				90年標準化			
			北部地區	中部地區	南部地區	東部地區	北部地區	中部地區	南部地區	東部地區	北部地區	中部地區	南部地區	東部地區	北部地區	中部地區	南部地區	東部地區	北部地區	中部地區	南部地區	東部地區
城鄉發展	人口	年人口數	1.06	0.08	0.34	1.32	1.10	0.10	0.30	1.30	1.14	0.12	0.25	1.27	1.14	0.12	0.26	1.28	1.15	0.12	0.23	1.26
		人口數	0.92	0.07	0.41	1.40	1.00	0.03	0.34	1.37	1.06	0.00	0.28	1.34	1.06	0.02	0.26	1.34	1.09	0.02	0.23	1.33
		家庭戶數	1.04	0.01	0.31	1.35	1.11	0.10	0.28	1.29	1.17	0.11	0.19	1.26	1.12	0.09	0.26	1.29	1.15	0.12	0.24	1.27
		人口成長率	1.35	0.12	0.16	1.07	1.29	0.07	0.21	1.14	1.15	0.11	0.03	1.29	0.48	0.84	0.11	1.43	1.00	0.31	0.07	1.38
		人口密度	1.23	0.18	0.14	1.19	1.27	0.20	0.09	1.16	1.30	0.22	0.04	1.12	1.30	0.20	0.03	1.13	1.31	0.21	0.00	1.11
		社會增加率	1.36	0.54	0.11	0.93	1.42	0.27	0.23	0.92	1.29	0.22	0.06	1.13	0.27	0.86	0.31	1.45	1.04	0.21	0.12	1.37
		戶量	1.31	1.13	0.12	0.06	1.28	1.13	0.13	0.27	1.17	1.27	0.15	0.05	1.02	1.35	0.37	0.04	0.88	1.43	0.39	0.16
		0-14歲人口比例	0.47	1.10	0.37	1.20	0.51	1.01	0.23	1.29	0.53	0.96	0.15	1.33	0.53	1.10	0.53	1.10	0.59	1.10	0.74	0.95
		65歲以上人口比例	1.07	0.21	0.43	1.28	0.90	0.13	0.39	1.42	0.76	0.31	0.40	1.47	0.74	0.41	0.33	1.48	0.99	0.28	0.12	1.39
		扶老比例	0.70	1.38	0.78	0.10	0.14	1.45	0.69	0.63	0.01	1.41	0.81	0.59	0.32	1.02	1.25	0.55	0.75	0.86	0.97	0.86
	都市化程度	都市人口密度	1.49	0.61	0.30	0.57	0.73	0.04	0.71	1.40	0.83	0.25	0.37	1.45	0.77	0.33	0.37	1.47	0.71	0.43	0.34	1.48
		都市土地比例	1.00	0.12	0.46	1.33	1.37	0.34	0.02	1.00	1.37	0.37	0.00	1.00	1.37	0.36	0.01	1.00	1.37	0.38	0.00	0.99
		都市人口比例	1.29	0.63	0.27	0.93	1.31	0.60	0.22	0.94	1.34	0.78	0.18	0.74	1.32	0.69	0.23	0.85	1.26	0.73	0.34	0.87
		都市人口密度	0.03	0.51	0.87	1.41	0.24	0.39	0.83	1.45	0.27	0.33	0.85	1.45	0.25	0.21	0.95	1.41	0.21	0.25	0.95	1.41
居住品質	住宅	平均每人居住面積	1.43	0.23	0.30	0.90	1.49	0.30	0.57	0.62	0.50	0.50	0.50	1.50	1.41	0.81	0.02	0.58	1.41	0.81	0.02	0.58
		住宅自有率	1.36	1.03	0.02	0.30	1.36	1.03	0.02	0.30	1.22	1.19	0.24	0.21	1.19	1.20	0.25	0.27	1.19	1.20	0.25	0.27
		住宅投資總額	0.43	1.08	0.53	1.17	0.66	0.35	0.94	1.25	0.51	0.69	0.28	1.48	0.64	0.42	0.43	1.49	1.04	0.11	0.21	1.36
		住宅投資總額	1.32	0.20	0.02	1.10	1.17	0.52	0.44	1.09	0.64	0.73	0.06	1.43	0.89	0.61	0.15	1.35	1.34	0.37	0.06	1.03
	公共服務	自來水普及率	1.08	0.94	0.61	0.76	1.18	0.92	0.47	0.73	1.29	0.65	0.27	0.91	0.78	0.26	0.42	1.46	1.22	0.04	0.05	1.23
		每萬人道路長度	0.36	0.18	0.89	1.43	0.40	0.53	0.57	1.50	0.43	0.68	0.37	1.49	0.65	0.81	0.08	1.38	0.76	0.47	0.23	1.46
		每萬人汽車數	1.44	0.85	0.38	0.22	1.42	0.64	0.02	0.76	1.12	1.23	0.28	0.39	1.32	1.04	0.11	0.39	0.99	1.33	0.13	0.47
		每萬人機車數	0.12	0.84	0.47	1.43	0.20	0.89	0.34	1.43	0.41	0.64	0.44	1.49	0.41	0.66	0.42	1.49	0.57	0.69	0.21	1.47
	公共設施	每萬人享有公共設施面積	0.27	0.09	1.29	1.12	0.10	0.09	1.22	1.23	0.31	0.08	0.99	1.38	0.70	0.13	0.62	1.45	0.62	0.13	0.71	1.45
		每萬人享有森林用地面積	1.29	0.27	0.94	0.62	0.98	0.72	0.65	1.05	1.03	0.60	0.45	1.18	1.27	0.17	0.33	1.12	1.23	0.27	0.39	1.12
	公共安全	每萬人治安發生數	1.08	1.29	0.15	0.36	1.17	0.26	0.31	1.22	0.88	0.20	0.65	1.33	1.00	1.16	0.49	0.65	0.87	0.37	0.19	1.44
		每萬人火災發生數	0.34	1.18	1.18	0.34	1.10	0.25	0.04	1.31	0.15	0.07	1.26	1.18	0.51	0.63	0.36	1.49	1.16	0.09	1.28	0.03
	交通運輸	每百人享有車輛用戶數	1.40	0.28	0.16	0.96	0.49	0.50	0.50	1.50	1.34	0.17	0.10	1.07	1.39	0.21	0.18	1.00	1.41	0.20	0.26	0.95
		平均保有率	1.28	0.09	0.23	1.14	1.12	0.28	0.11	1.29	0.87	0.56	0.03	1.39	0.07	1.23	0.09	1.21	0.28	1.47	0.45	0.74
財政發展	財政資源	平均每人歲入款項數	1.33	1.04	0.39	0.10	1.15	1.17	0.39	0.42	0.70	1.39	0.07	0.76	0.25	1.41	0.21	0.95	1.16	1.22	0.27	0.33
		平均每人歲出款項數	1.40	0.84	0.58	0.03	1.11	1.17	0.41	0.47	0.61	1.39	0.06	0.83	0.19	1.39	0.21	0.99	0.98	1.28	0.27	0.58
		一級產業就業人口比例	1.45	0.60	0.11	0.73	1.44	0.57	0.09	0.77	1.36	0.30	0.04	1.02	1.46	0.54	0.18	0.74	1.30	0.15	0.02	1.13
	就業人口	二級產業就業人口比例	1.31	0.14	0.05	1.12	1.22	0.08	0.08	1.22	0.57	0.71	0.18	1.46	0.50	0.74	0.23	1.47	0.37	0.92	0.12	1.41
		三級產業就業人口比例	1.41	0.94	0.16	0.31	1.36	1.05	0.09	0.23	1.41	0.95	0.20	0.24	1.19	1.16	0.37	0.33	1.25	1.18	0.15	0.08
		住宅投資總額	1.36	0.14	0.18	1.04	1.35	0.16	0.12	1.06	1.31	0.07	0.30	1.09	1.34	0.04	0.22	1.08	1.29	0.21	0.45	1.05
	所得消費	每戶平均所得	1.49	0.49	0.37	0.62	1.42	0.15	0.35	0.92	1.40	0.24	0.19	0.98	1.44	0.48	0.13	0.83	1.45	0.35	0.24	0.85
		每戶平均消費性支出	1.48	0.71	0.34	0.43	1.48	0.33	0.40	0.74	1.37	0.39	0.01	0.99	1.49	0.49	0.34	0.66	1.49	0.44	0.38	0.67
		每戶平均所得	1.23	0.36	0.99	0.60	0.98	0.50	0.15	1.33	0.94	0.74	0.56	1.12	0.89	0.73	0.37	1.24	0.92	0.08	0.40	1.41
		每人平均所得	1.45	0.45	0.18	0.82	1.36	0.29	0.03	1.03	1.43	0.39	0.17	0.87	1.45	0.62	0.13	0.69	1.45	0.67	0.11	0.66

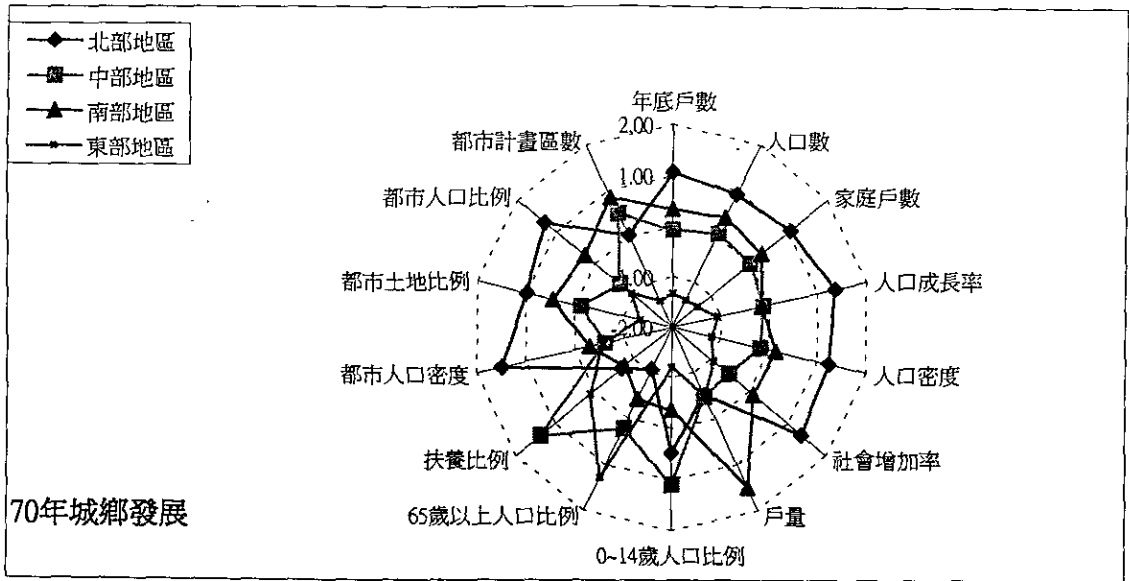


圖5-26 民國70年城鄉發展部門各項指標標準化後之雷達示意圖

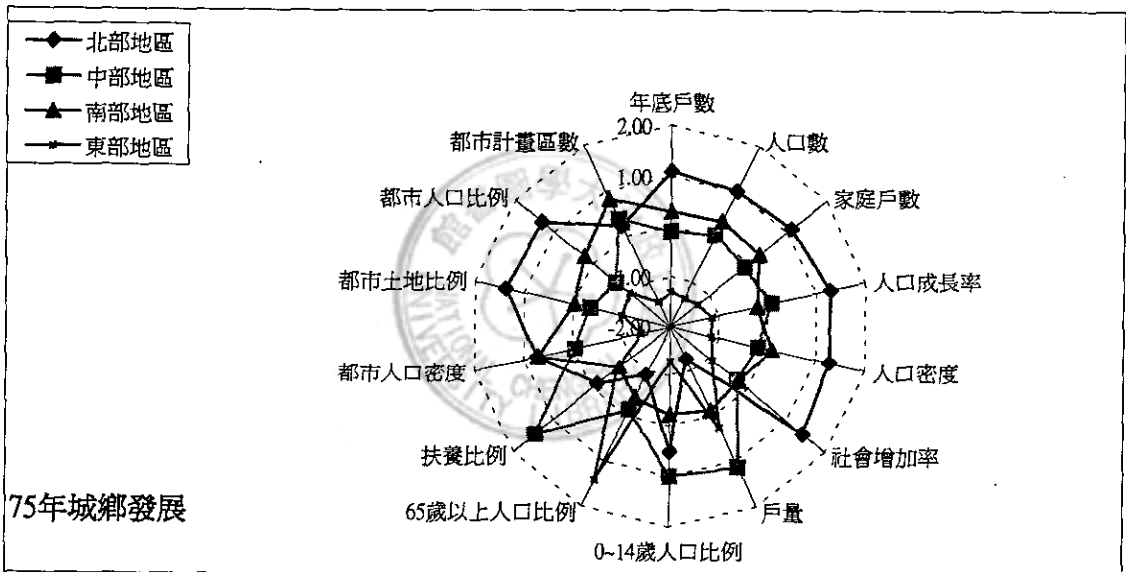


圖5-27 民國75年城鄉發展部門各項指標標準化後之雷達示意圖

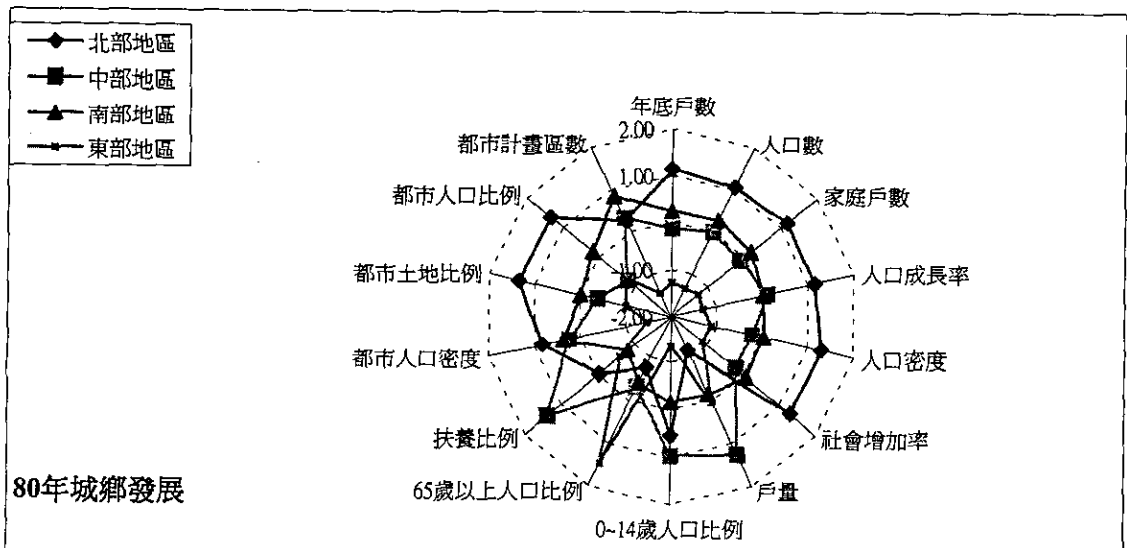


圖5-28 民國80年城鄉發展部門各項指標標準化後之雷達示意圖

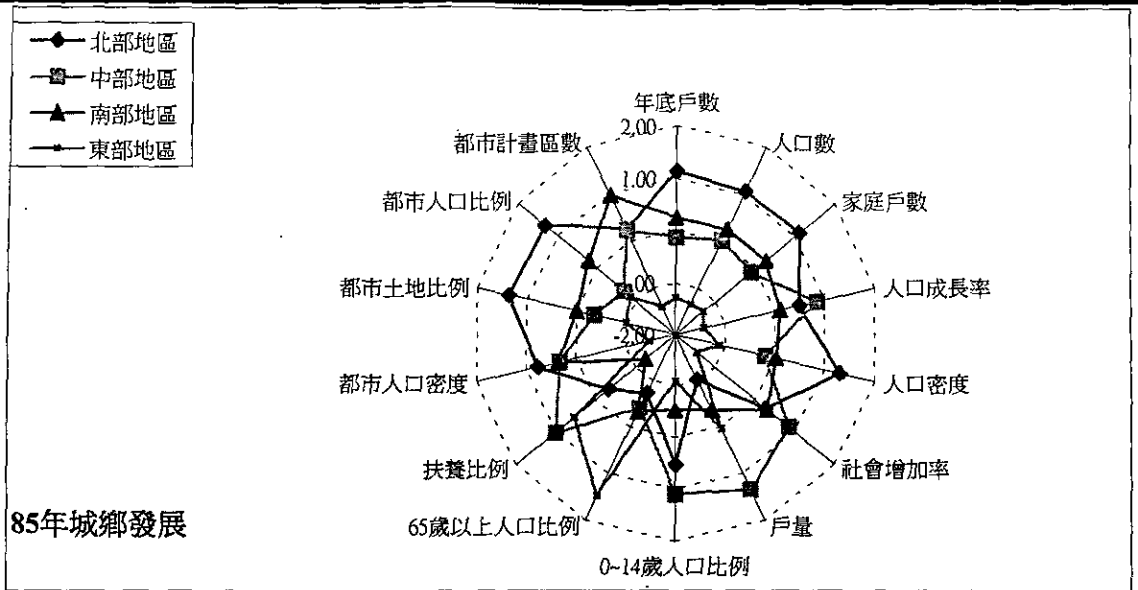


圖5-29 民國85年城鄉發展部門各項指標標準化後之雷達示意圖

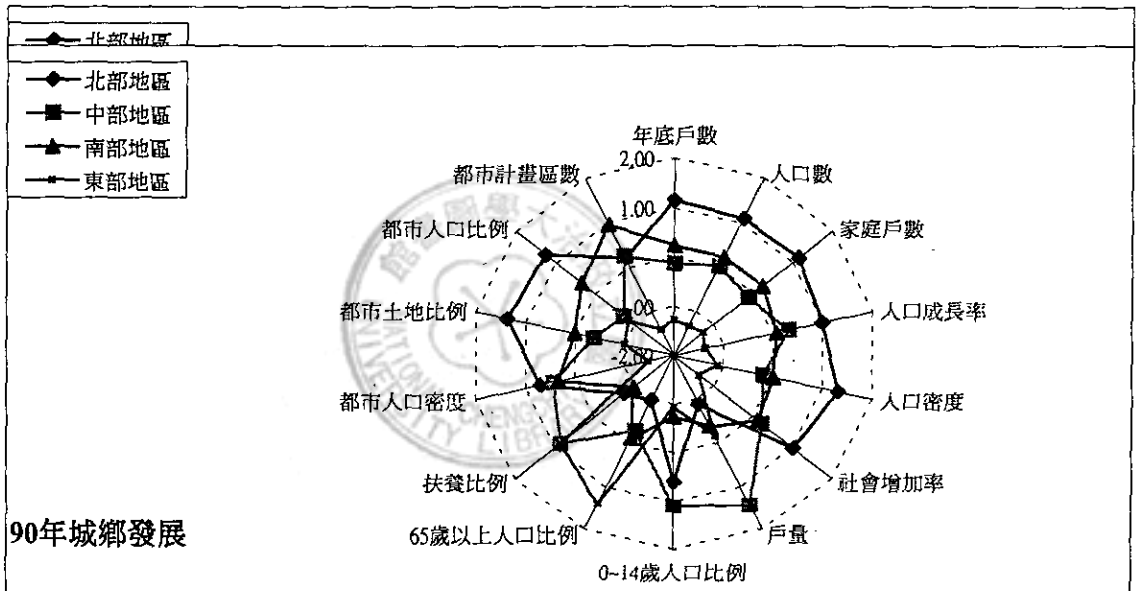


圖5-30 民國90年城鄉發展部門各項指標標準化後之雷達示意圖

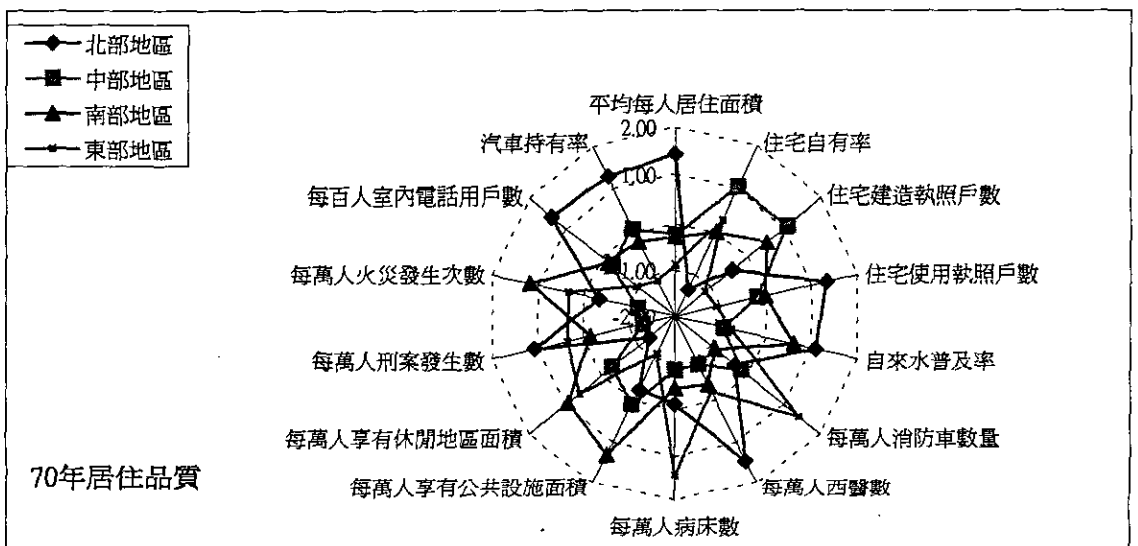


圖 5-31 民國70年居住品質部門各項指標標準化後之雷達示意圖

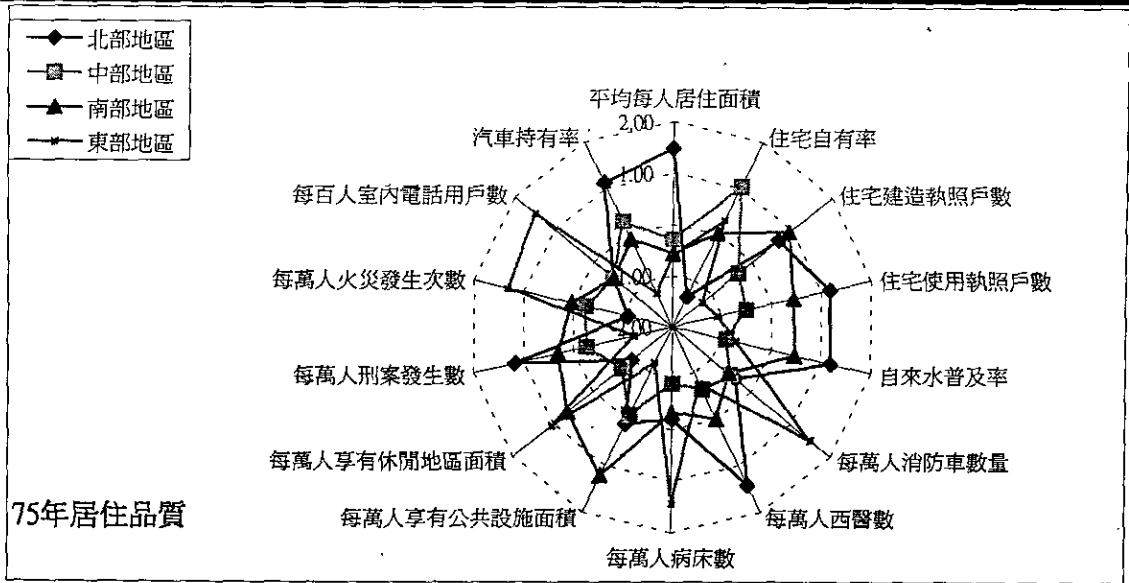


圖 5-32 民國75年居住品質部門各項指標標準化後之雷達示意圖

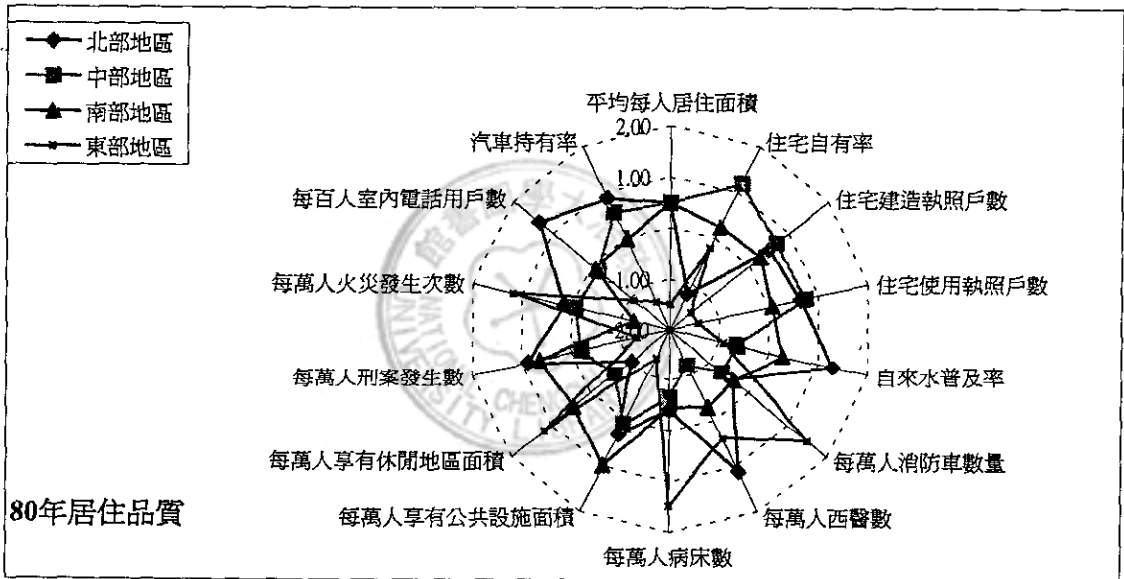


圖 5-33 民國80年居住品質部門各項指標標準化後之雷達示意圖

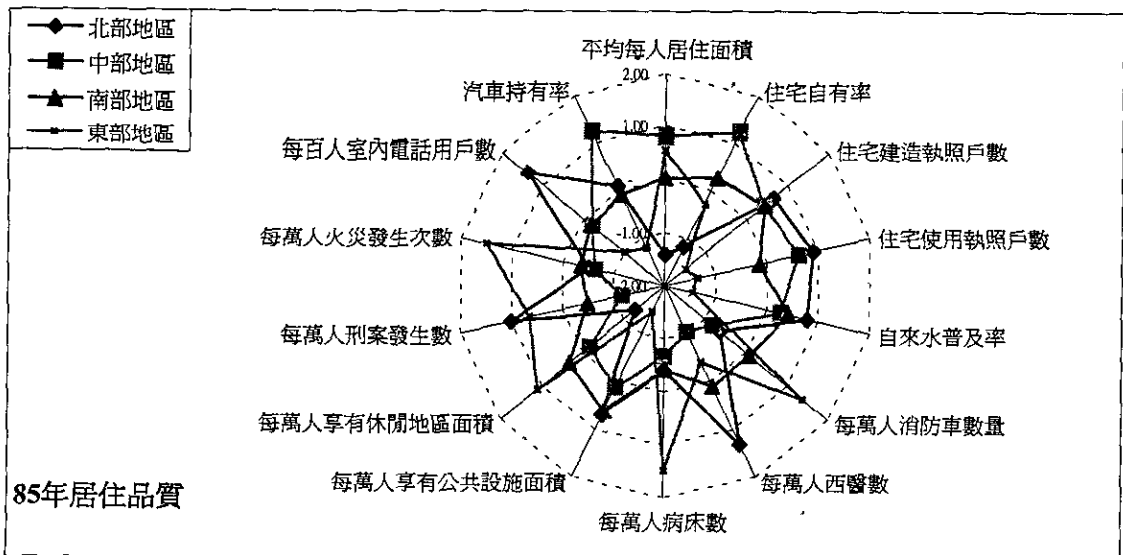


圖 5-34 民國85年居住品質部門各項指標標準化後之雷達示意圖

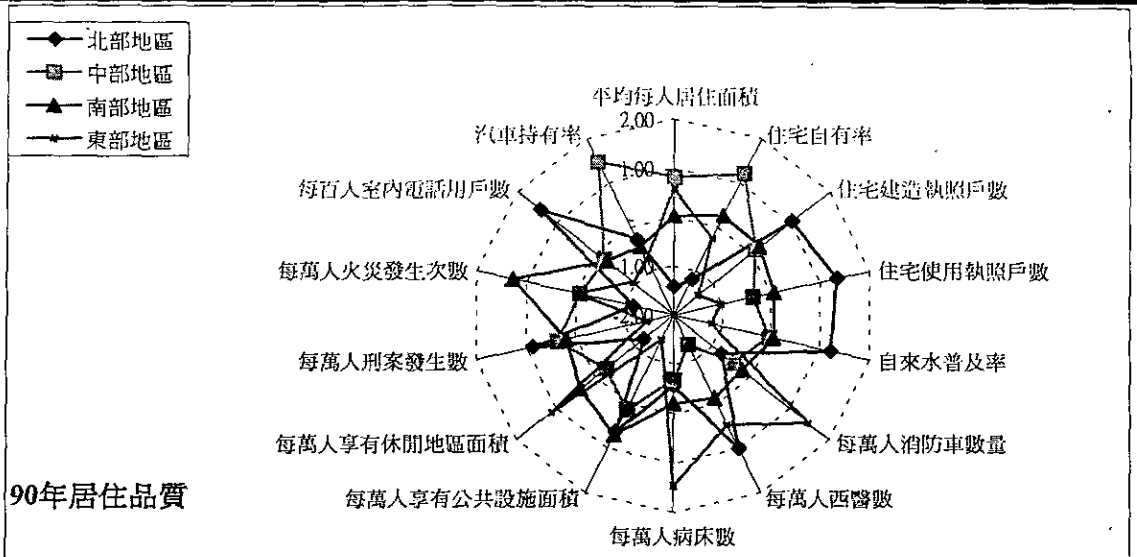


圖 5-35 民國90年居住品質部門各項指標標準化後之雷達示意圖

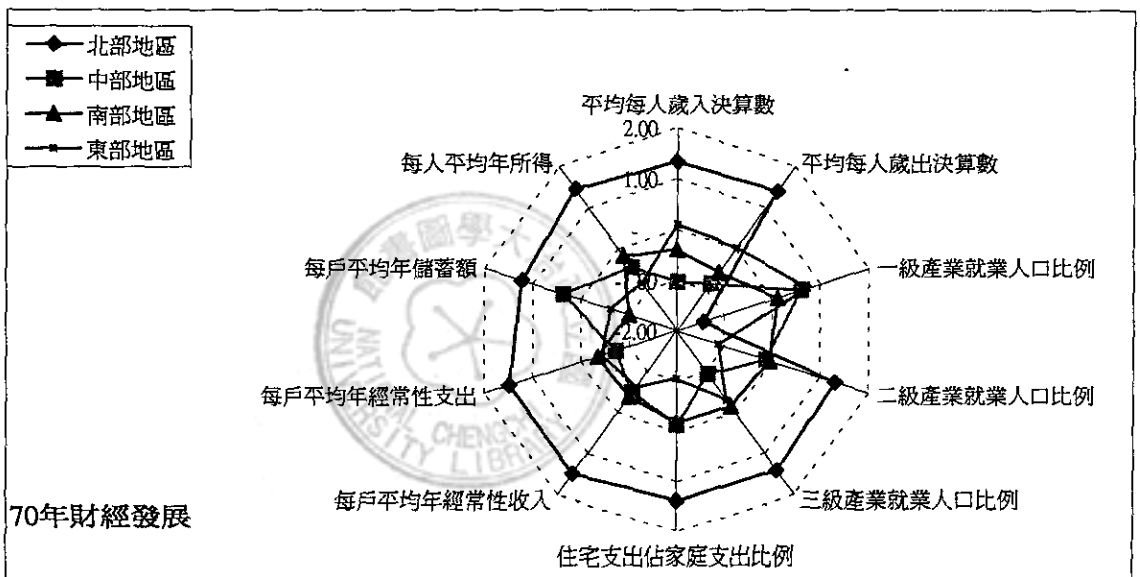


圖 5-36 民國70年財政發展部門各項指標標準化後之雷達示意圖

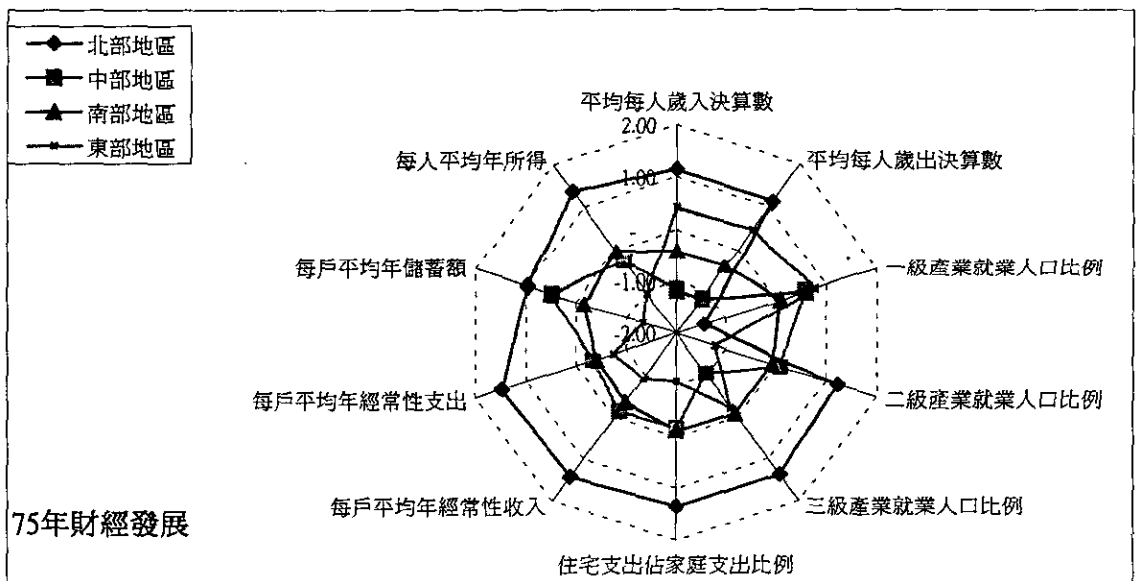


圖 5-37 民國75年財政發展部門各項指標標準化後之雷達示意圖

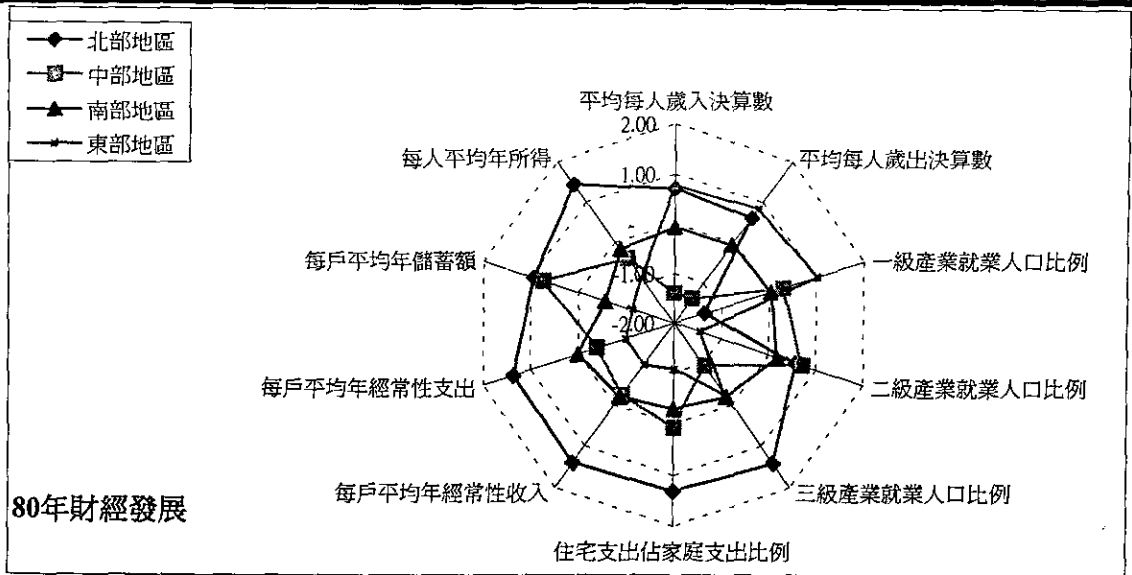


圖 5-38 民國80年財政發展部門各項指標標準化後之雷達示意圖

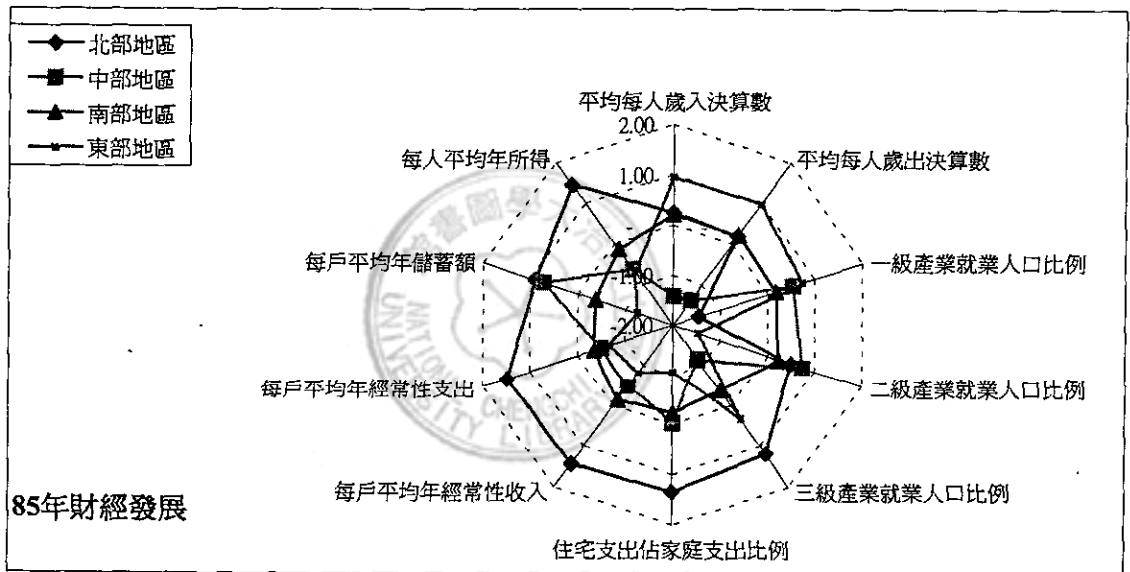


圖 5-39 民國85年財政發展部門各項指標標準化後之雷達示意圖

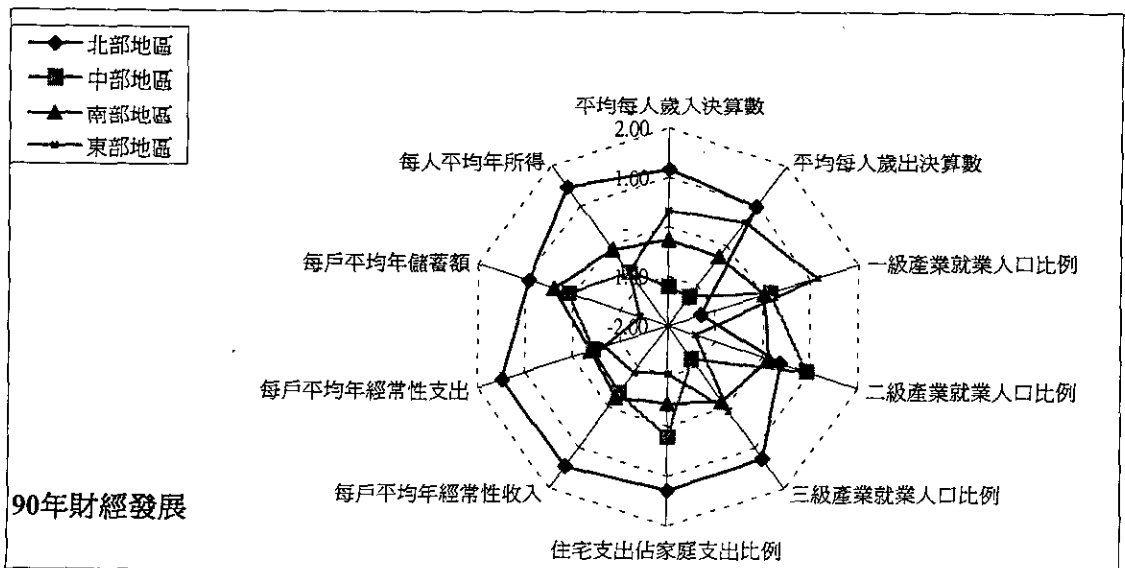


圖 5-40 民國90年財政發展部門各項指標標準化後之雷達示意圖

(二) 綜合分析

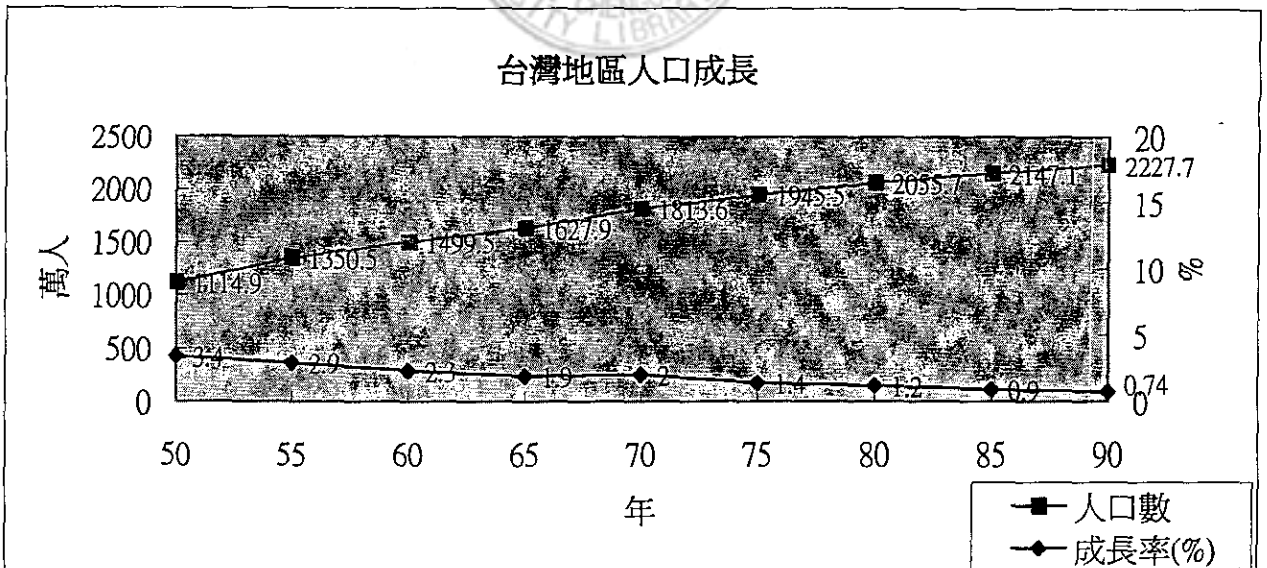
1、歷年各區域指標之現象分析

- (1) 在城鄉發展方面，北部區域人口數量最多，南部區域人口數量居各區域之次位，中部區域人口數量居各區域第三位，成長率居各區域第二位，東部區域人口數量最少、行政區域較其他縣市為大，故人口密度最低。
- (2) 在居住品質方面，北部區域在每萬人享有公共設施面積、每萬人消防車數量、平均每人居住面積、住宅自有率方面偏低，東部區域之所得與消費支出偏低，自來水普及率、大專院校個數、公路密度、汽車持有率及市內電話每百人用戶亦較其他三個區域低。中部區域之汽車持有率偏高、南部區域以每萬人享有公共設施面積為最高。
- (3) 在財經發展方面，北部區域在每人平均年所得、每戶年平均經常性支出及三級產業人口比例方面居冠，中部區域每戶年平均儲蓄率及二級產業人口比例最高，南部區域則以每戶年平均經常性收入最高，而東部區域則以平均每人歲入、歲出決算數及一級產業人口比例最高。

2、歷年各區域指標變化之現象分析

- (1) 在人口成長方面，從圖 5-41 可知，台灣地區總人口數於民國 90 年底達到約 22,277,000 人，維持正成長，若以 1981 年為基期發現，台灣地區總人口數歷年來雖不斷增加，但可以看出人口成長已經漸趨穩定，年增加率千分之十以上減少至千分之八左右，人口成長增加趨勢漸緩。根據經建會的推估，到民國 127 年台灣人口將達零成長，人口總數達 2568 萬人，此後人口將不增反減，到民國 140 年為 2512 萬人。以此一預估來看，現有人口 2189 萬人，未來 40 年僅再增加 379 萬人口，相對於過去 50 年人口急增加 1400 萬，增幅相當有限。這對於區域及都市之永續發展具有重大之意義，表示都市土地之需求有其極限，過度的膨脹都市將出現嚴重供過於求的現象。

圖 5-41 台灣地區歷年人口成長示意圖



資料來源：本研究繪製

- (2) 在區域人口成長方面，從圖 5-42 可知，東部區域人口於 60 年至 70 年、80 年至 85 年間呈正成長情況，其餘時候皆呈負成長的情況。北部、中部、南部區域皆維持正成長，尤以北部區域人口成長最為迅速。除外，台灣地區約有 43% 的人口集中在北部區域，其次為南部區域，且人口有逐漸由東部、南部，移往北部區域的趨勢。

- (3) 在區域產業之就業人口方面，從圖 5-42 可知：
- ①一級產業人口在各區域皆呈現快速降低的現象。
 - ②二級產業人口在北部區域一直呈現成長的情形；而中部區域在民國 70 年至 80 年之間成長較為快速，80 年以後成長較為緩慢；南部區域除 70 年至 80 年間呈現增加的情形外，80 年以後則有減少的趨勢，探究其原因為三級產業人口增加的影響。
 - ③三級產業人口在北部、中部、南部等區域皆呈現明顯增加的情形，尤其以北部為最；此外，三級產業人口增加速度比二級產業人口增加速度為快，顯示出台灣地區的產業結構已慢慢轉型為三級產業為主。
 - ④東部區域在二級和三級產業人口上並無明顯變化。
- (4) 在住宅自有率方面，從圖 5-42 可知，台灣地區四個區域的住宅自有率高低依序為中部區域、南部區域、東部區域、北部區域。北部區域由於房價較其他區域高，因此住宅自有率偏低。
- (5) 在每人居住面積方面，從圖 5-42 可知，民國 70 年到 85 年間，四個區域的平均每人居住面積均呈現穩定的成長，原因為當時房地產景氣，建商大量建造住宅。到了民國 85 年到 90 年，平均每人居住面積的成長曲線呈現持平，顯示建築業不若之前景氣。就平均每人居住面積大小而言，依序為中部區域、東部區域、南部區域、北部區域，其中，北部區域成長得最為緩慢，係因北部區域的土地趨於飽和，沒有多餘的空間建造新的建築物，加上北部區域的人口較多所致。
- (6) 在都市計畫區方面，截至九十年代，台閩地區計有都市計畫區 446 處 46 萬 2348 公頃，占台閩地區總面積之 12.8%，區域內現況人口為 1736 萬 9407 人，占台閩地區總人口之 78%，其中市鎮計畫有 145 處，占總處數之 32.5%、鄉街計畫有 196 處，占 44%、特定區計畫有 105 處，占總處數之 23.5%。此外，根據行政院經建會預計在民國 127 年達到人口零成長時，假設都市人口佔總人口數達 80%時，都市地區所容納的人口亦僅為 2054 萬。因此，即使目前的都市計畫完全沒有擴大或增加容積，即可滿足未來永續都市人口的充足需求。
- (7) 在每人平均所得方面，從圖 5-42 可發現以下現象：
- ①民國 65 年至 90 年每人年平均所得以北部區域最高，其次為南部區域、中部區域，最低為東部區域。
 - ②北部區域每人年平均所得高於台灣地區每人年平均所得，其他區域每人年平均所得皆低於台灣地區每人年平均所得。
- (8) 在國土利用方面，從表 5-33 可知，台灣地區當前國土利用計畫之配置，僅有不及 7%之土地，規劃作為工、商業及住宅等可建築用地，而農業用地約占五分之二，其餘約一半以上土地大多屬高山、坡地等需要保育者，同時，截至八十九年度，公有土地面積約 1,234,825 公頃，占已登錄土地之 51%。

表 5-33 國土利用計畫之配置一覽表(90年)

單位：公頃

地區別	合計		都市計畫區		非都市計畫區	
	面積	佔合計%	面積	佔合計%	面積	佔合計%
住商地區	111296	4.9	69789	15.8	41507	2.3
工業地區	39763	1.8	22381	5.1	17382	1.0
農業地區	902192	40.2	94740	21.4	807452	44.8
保育地區	895259	39.9	137897	31.1	757362	42.0
公共設施用地	175508	7.8	79633	17.9	95875	5.3

其他地區	121643	5.4	38483	8.7	83160	4.6
小計	2245661	100.0	442923	100.0	1802738	100.0
占合計百分比						
住商地區	111296	100.0	69789	62.7	41507	37.3
工業地區	39763	100.0	22381	56.3	17382	43.7
農業地區	902192	100.0	94740	10.5	807452	89.5
保育地區	895259	100.0	137897	15.4	757362	84.6
公共設施用地	175508	100.0	79633	45.4	95875	54.6
其他地區	121643	100.0	38483	31.6	83160	68.4
小計	2245661	100.0	442923	19.7	1802738	80.3

註：住商地區：都市計畫內之住宅區、商業區及非都市土地之甲、乙、丙種建築用地。

工業地區：都市計畫內之工業區及非都市土地之丁種建築用地與窯業用地。

農業地區：都市計畫內之農業區及非都市土地之農牧用地。

保育地區：都市計畫內之保育區及非都市土地之林業用地、生態用地、國土保安用地及尚未編定用地。

公共設施用地：都市計畫內之公共設施用地及非都市土地之交通用地、水利用地、墳墓用地。

資料來源：係參考行政院經建會、內政統計年報及營建統計年報歸類整理繪製。

(三) 指標分析結果

- 1、人口過於集中北、高兩直轄市，澎湖縣、東部區域、嘉義縣、雲林縣、屏東縣、宜蘭縣人口外流情況嚴重。
- 2、北部區域因人口數量太多、土地資源有限，公共設施不足，使得每萬人享有公共設施面積、每萬人消防車數量、平均每人居住面積、住宅自有率為四個區域中最低的。
- 3、東部區域地廣人稀，受地形阻隔發展較慢，使得自來水普及率、大專院校個數、公路密度、汽車持有率及市內電話每百人用戶，皆低於台灣地區平均。
- 4、中部區域除台中市外，每萬人西醫數與每萬人病床數兩項較其他縣市為低，顯示其醫療資源的缺乏。
- 5、部份縣市因境內山坡地面積比例較高，使得自來水普及率偏低。
- 6、區域及縣市間存有發展差異，以整體發展之綜合指標而言，中部區域之發展較差。
- 7、從表 5-33 可知，現行土地使用計畫與管制之執行，雖發揮部分計畫與管制之效果，但卻因土地供給量有限，致規劃作為工、商業及住宅等可建築用地之比例不高，再則因土地使用變更缺乏彈性，且管理機關限於權責，未能配合社經發展需要，作適當合理利用，致使土地經營管理僵化，住宅及產業發展用地供需失衡。
- 8、隨著國民生育率逐年下降，晚婚盛行及平均壽命逐年提升，國內人口年齡結構呈現明顯變化，漸有由金字塔型趨向於保齡球瓶之形狀，根據統計，至 2000 年 6 月底，台閩地區 65 歲以上人口達 196 萬餘人，占總人口比例達 8.84%，而老化指數已達 43.2%，顯示台灣邁入人口高齡化時代。

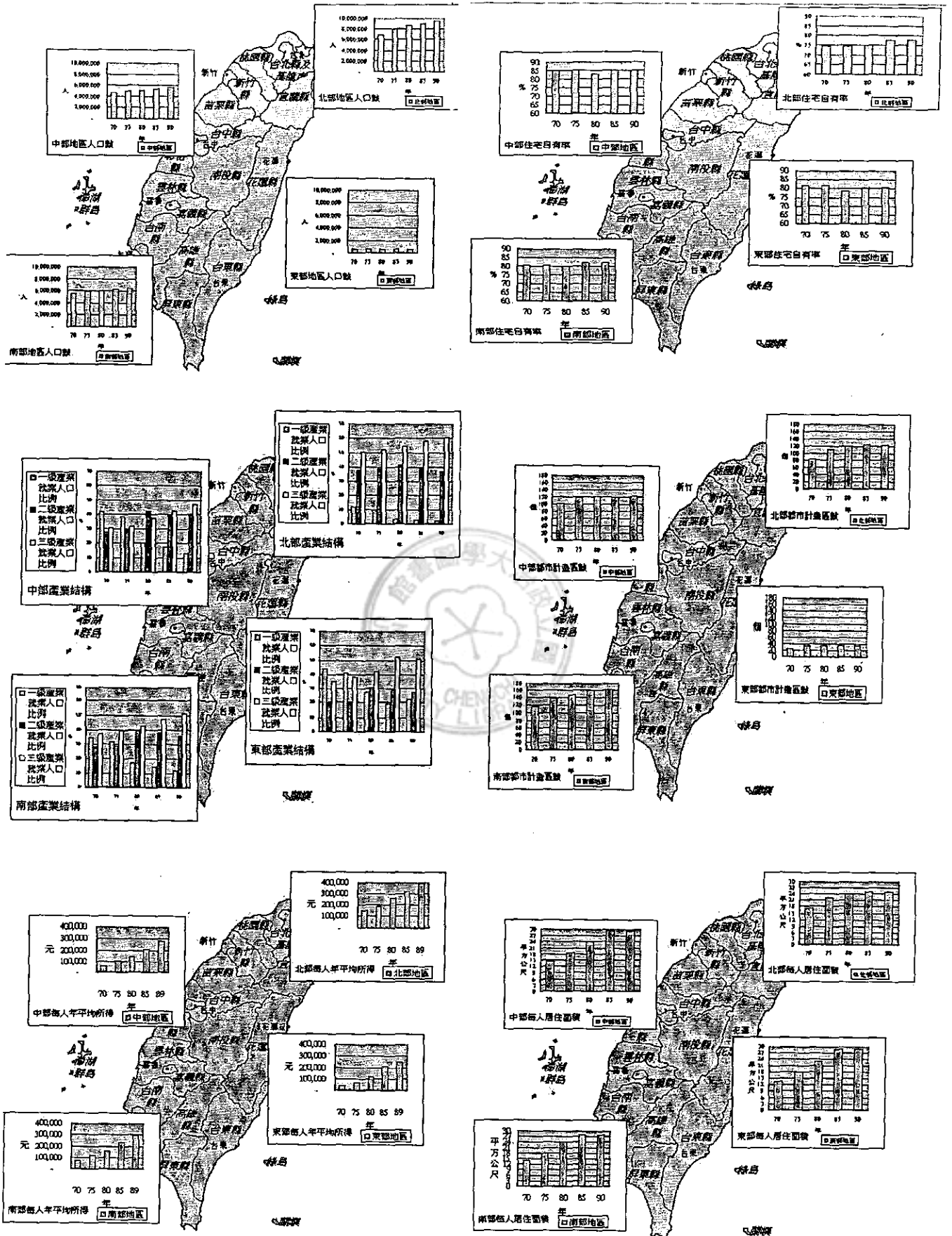


圖 5-42 台灣地區四大區域各項指標分析示意圖
資料來源：本研究繪製

(四) 小結 (指標分析結果之啟示)

根據前述 38 個指標之分析結果，發現以下幾點課題，可供日後國土永續發展或經營管理之參考：

1、城鄉發展部門

課題一：城鄉都市體系缺乏健全成長管理，無法應變過去快速經濟成長，及未來數位化「知識經濟」時代之需求，提供各生活圈均衡的服務，造成城鄉發展不均。

課題二：國土經營管理僵化，土地資源未能有效利用。

課題三：傳統實質空間發展計畫缺乏都市防災觀念，未能有效因應重大災變。

課題四：建設台灣綠色砂島，亟需提昇各部門環境永續發展理念，落實建設。

課題五：各級政府缺乏城鄉建設發展專責機構，無法建立健全成長管理機制，有效整合整體城鄉建設。

2、居住品質部門

課題一：各部門城鄉軟硬體設施建設不均，影響國民生活品質及產業發展。

課題二：公共設施建設方向未能配合社會結構脈動，提供足夠完善設施。

課題三：在區域均衡發展方面，現行重大城際運輸系統建設時程不一，並未積極鼓勵建設城鄉生活圈大眾運輸系統，造成城鄉生活圈公共生活品質差距日遠。

課題四：在環境資源永續發展方面，重大交通運輸建設用地取得政策不當，容易造成環境及土地使用負荷。

課題五：污水下水道建設嚴重不普及，降低生活環境品質。

課題六：海岸地區管裡缺乏具體整體發展政策及規劃，造成自然生態環境嚴重破壞。

課題七：未有效解決廢棄物處理問題，破壞環境。

課題八：綠色資源缺乏有效保育，不利環境永續發展。

3、財政發展部門

課題一：地方政府稅收而言，各區域呈現不均衡分配現象，以北部區域為最高，東部區域最低。

課題二：最近十餘年來，政府施政推展已深切感受到財政能力的牽制，以前的儲蓄節餘，幾已用罄，從而亦讓政府的政策彈性與空間益愈限縮。

課題三：在目前各級政府財政年年赤字，舉債數額持續攀高的困頓情況下，平均每年五百億元的新增預算，恐會對其他施政項目產生排擠作用。

第二節 國土發展課題之系統分析

藉由第一節國土發展脈絡之系統分析，瞭解台灣地區國土發展之現況，本節將配合策略規劃方法之分析架構，透過相關課題系統架構之建立，及其系統分析，以確立關鍵課題，俾作為未來國土發展策略分析之依據。

一、相關課題系統架構之建立

在課題系統架構之建立方面，首先是經由研究面向的設立，亦即根據相關課題系統分析，進行課題搜尋階段，分別建立課題面向、課題類項及子題內容，並加以分類編號。再者，進入關鍵課題之確立階段，亦即進行課題網 (issue net) 之歸類，將各項課題予以分為兩大類項：全國性課題及地區性課題，隨後便可根據各項課題屬性與部門關係析離出關鍵課題所在，藉以作為發展策略分析之導引依據 (如圖 5-43)。

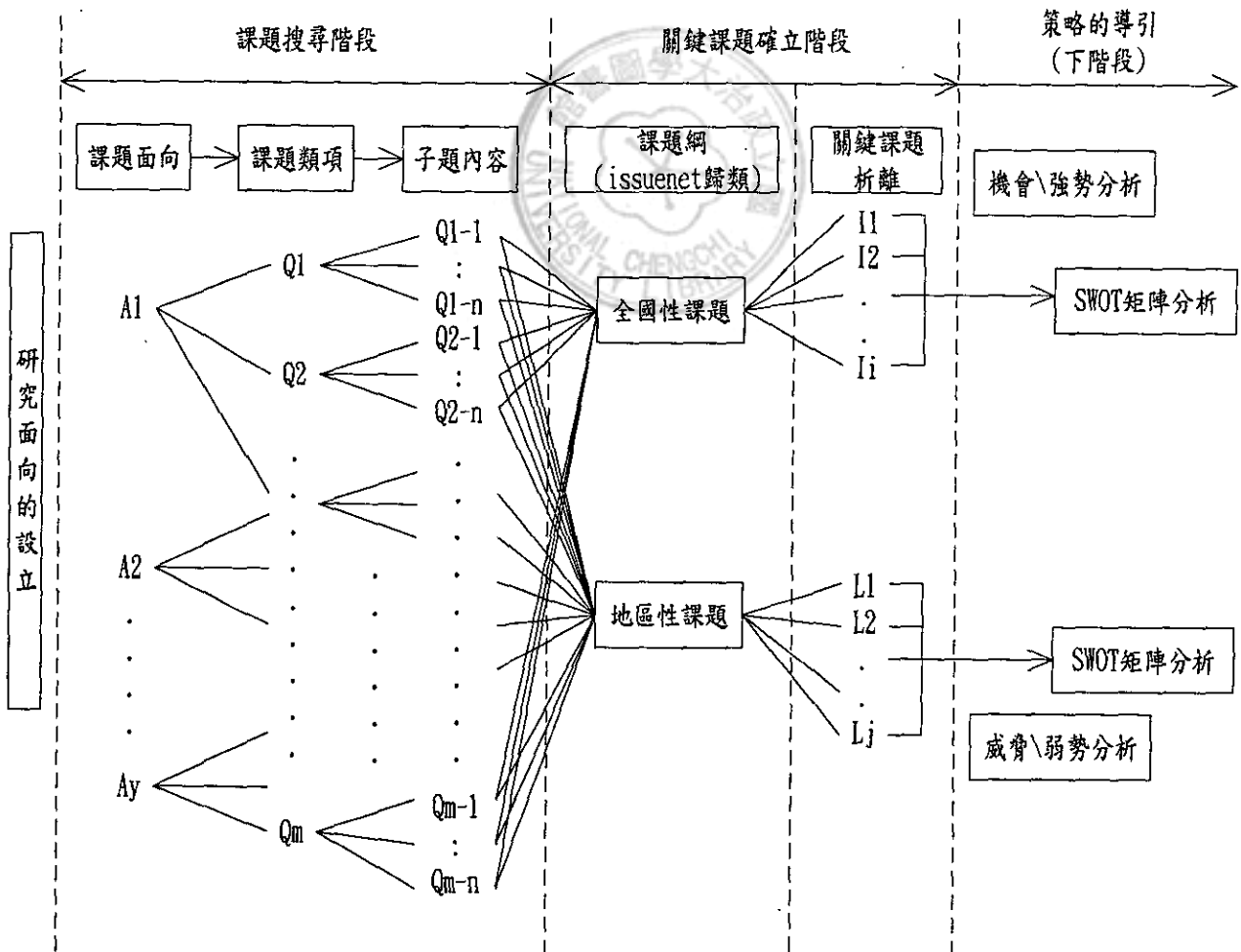


圖 5-43 關鍵課題確立系統分析圖

二、相關課題系統分析

本研究關鍵課題之確立，乃經由研究面向之設立，藉由相關課題系統分析，進行課題搜尋，其中以課題面向、課題類項及子題內容作為基礎，並將規劃地區之課題予以彙整、分類、編號，俾利關鍵課題之分類。最後經由相關課題系統分析及各項課題屬性分析結果，析離出關鍵課題所在，藉以作為發展策略分析之導引依據，有關本研究相關課題系統分析示意圖，詳如圖 5-44 所示。

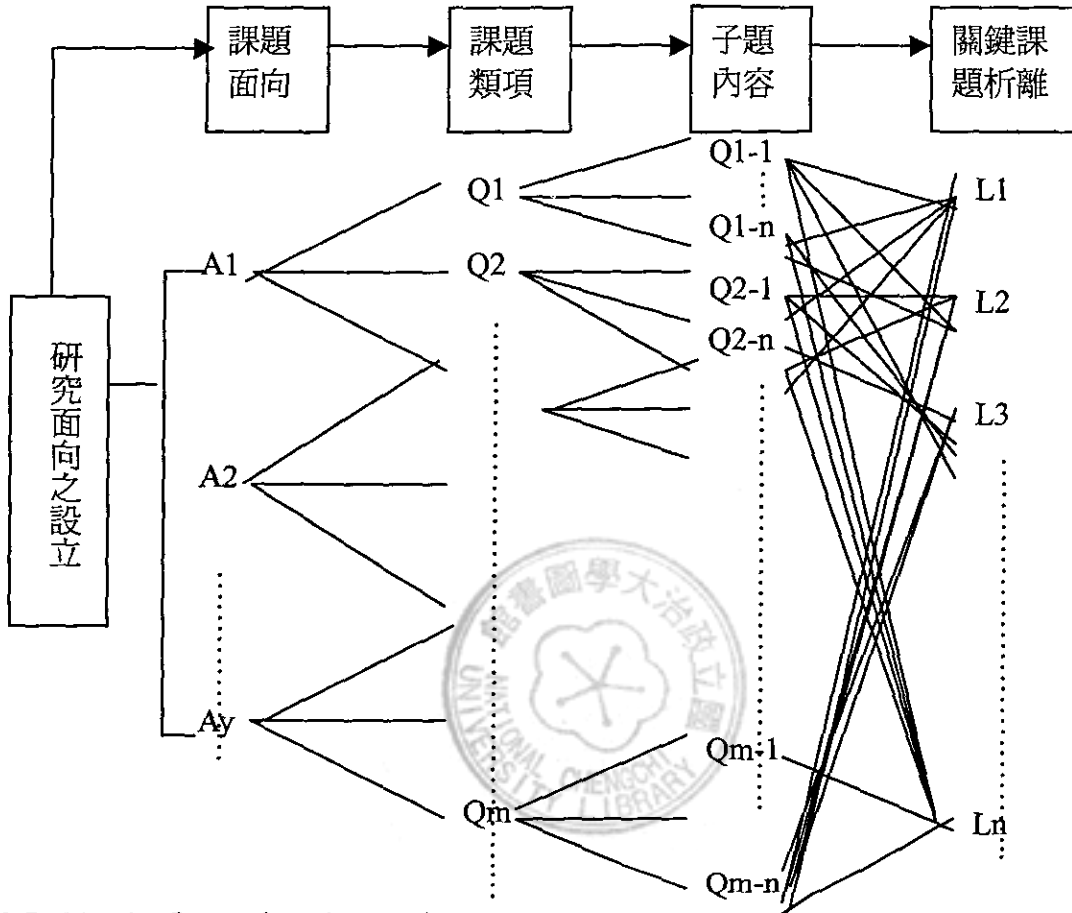


圖 5-44 相關課題系統分析示意圖

三、確立關鍵課題

本研究為使發展課題分析更明確且更具系統化，乃將八大面向有系統地分為內部環境與外部環境（詳如表 5-34），並分別就其內外部環境之關鍵課題以重點式之示意方式描繪出個別課題之分析圖（詳如圖 5-46 至圖 5-53），再就不同之課題面向析離出不同的課題類項，並針對每一課題類項彙整出子題內容，且加以編製不同代碼，俾作為 S. W. O. T. 策略分析之參據。（詳如表 5-35 至表 5-42）

表 5-34 內外部環境面向之關鍵課題分類表

八大面向	內部環境面向			外部環境面向		
	課題類項	關鍵課題析離	課題網	課題類項	關鍵課題析離	課題網
關鍵課題	政府組織	1-1 至 3-4	全國性	政策指導	11-1 至 12-4	全國性
	計畫體系	4-1 至 6-4	全國性	市場運作	13-1 至 14-3	地區性
	法令規範	7-1 至 8-4	全國性	政經變遷	15-1 至 16-4	全國性
	管理制度	9-1 至 10-5	地區性	資源永續	17-1 至 18-4	地區性

資料來源：本研究整理

本研究相關課題系統架構乃以國土發展內外部環境主要課題系統為核心，分為兩大主軸，八大面向；一為內部環境軸，其課題包括政府組織課題、計畫體系課題、法令規範課題及管理制度課題等四面向；另一主軸為外部環境軸，其課題包括政策指導課題、市場運作課題、政經變遷課題與資源永續課題等四面向（詳圖 5-45 所示）。

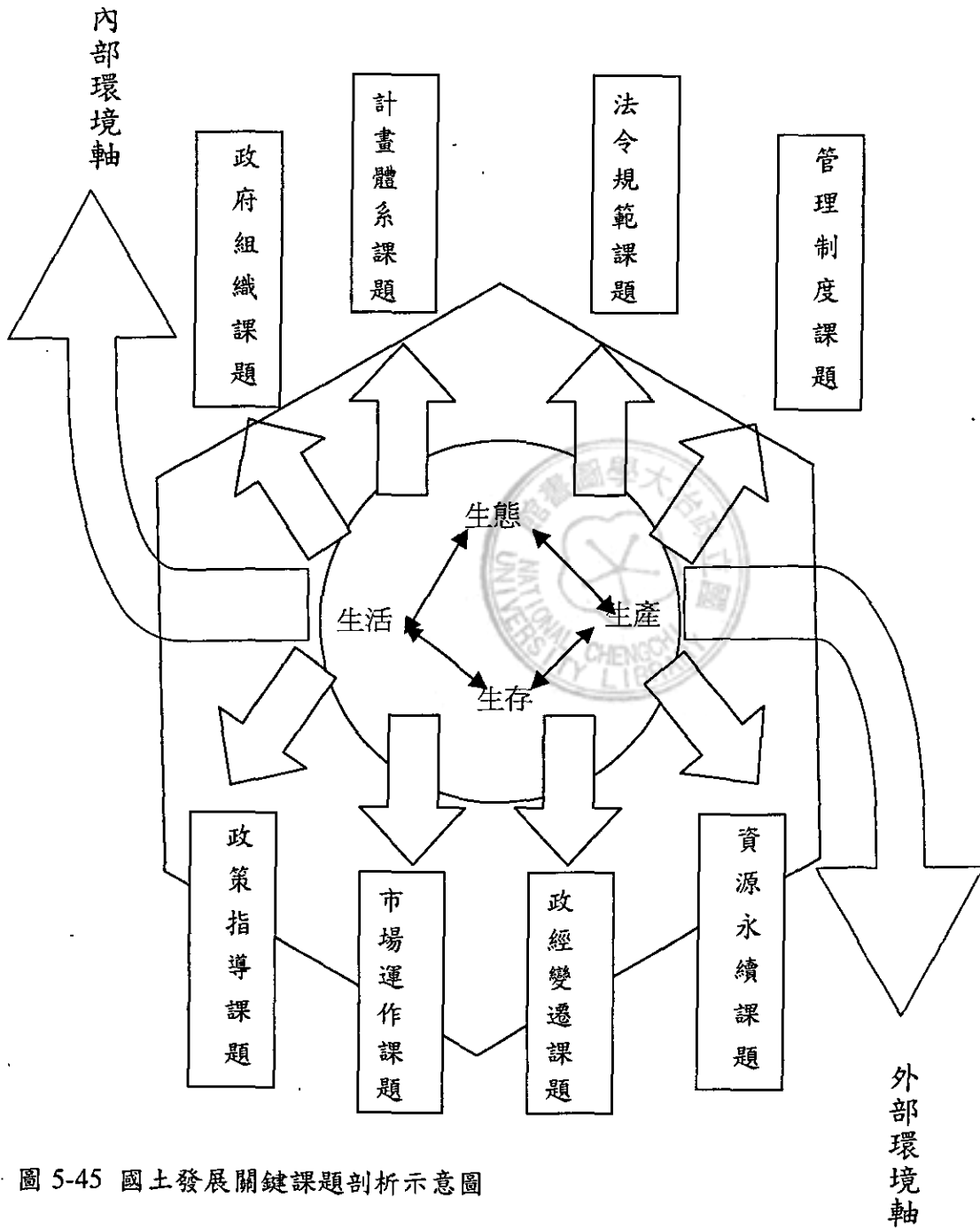


圖 5-45 國土發展關鍵課題剖析示意圖

(一) 政府組織面向課題

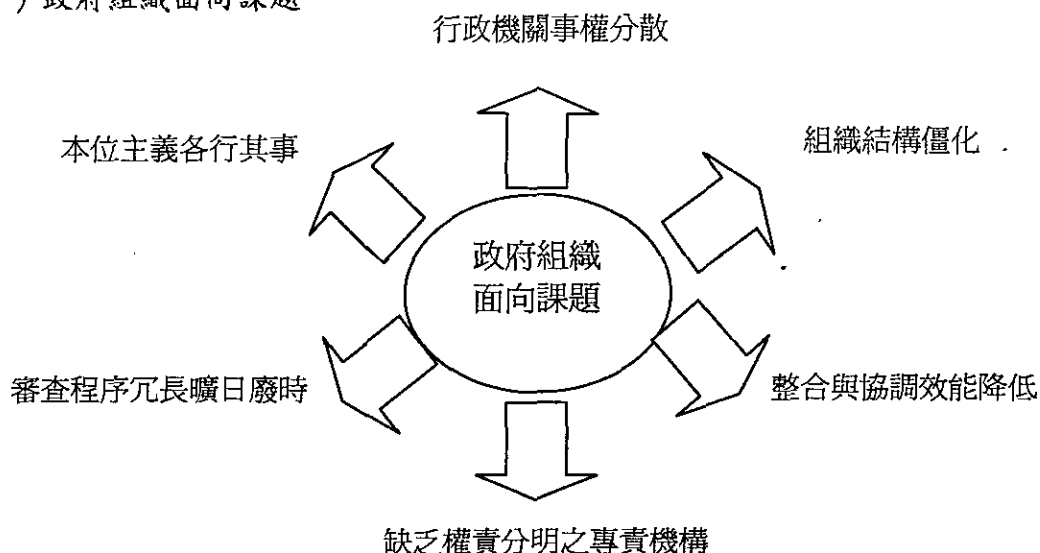


圖 5-46 國土內部環境政府組織面向課題分析示意圖

表 5-35 國土內部環境政府組織面向課題系統分析表

課題面向	課題類項	子題內容
政府組織面向	1. 行政機關	1-1 下級機關未依權責自決，層層推諉
		1-2 上級機關職權張
		1-3 行政機構缺乏完整系統，導致事權重疊
		1-4 行政機關內部分工不明
		1-5 行政機關組織結構僵化
	2. 規劃機關	2-1 規劃與管制事權不一
		2-2 各機關功能定位不清
		2-3 基礎資料建置庫不足
		2-4 規劃機關專業技術、工具及能力尚提昇
	3. 審議機關	3-1 審議機關本位主義
		3-2 審議程序冗長
		3-3 審議過程不夠公開及透明化
		3-4 審議單位在各層級間之權責未明確

資料來源：本研究整理

(二) 計畫體系面向課題

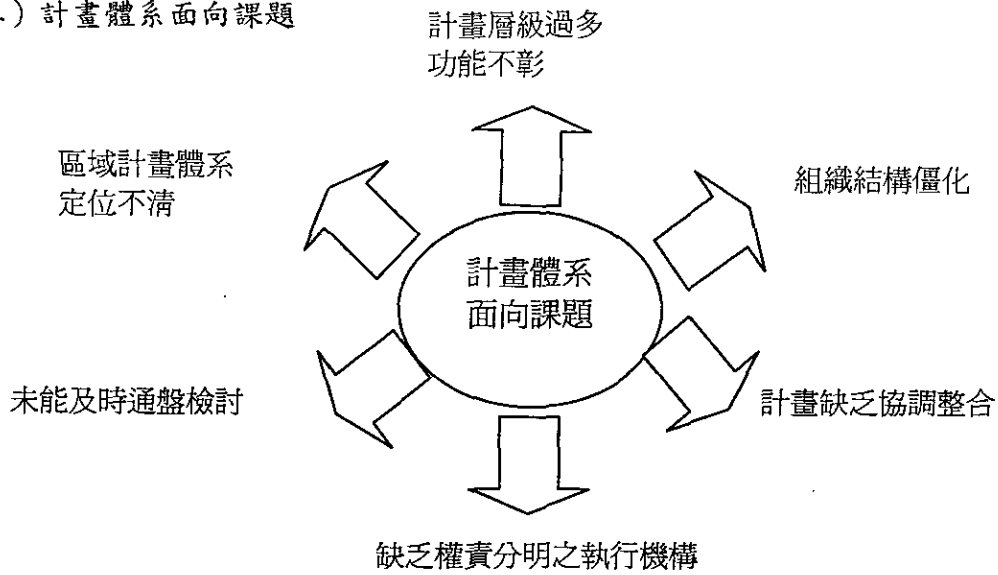


圖 5-47. 國土內部環境計畫體系面向課題分析示意圖

表 5-36 國土內部環境計畫體系面向課題系統分析表

課題面向	課題類項	子題內容
計畫體系面向	1. 計畫層級	4-1 各層級之計畫間關係不清
		4-2 計畫層級過多，功能不彰
		4-3 區域計畫無專屬之政府層級
		4-4 體系層級不周延且缺乏整合
	2. 計畫制定	5-1 各部會之事業計畫制定，實行緩急不一
		5-2 區域計畫定位不清、功效不彰
		5-3 計畫缺少協調且職能不彰
		5-4 區域計畫未能賦予財政權及決策權，無法發揮應有之功能
	3. 計畫執行	6-1 計畫執行缺乏專責督導單位
		6-2 生活圈建設計畫與現行計畫體系難以整合執行
		6-3 缺乏人力及財力，以致未能及時通盤檢討
		6-4 負責規劃單位位階太低，無法要求相關執行單位之配合

資料來源：本研究整理

(三) 法令規範面向課題

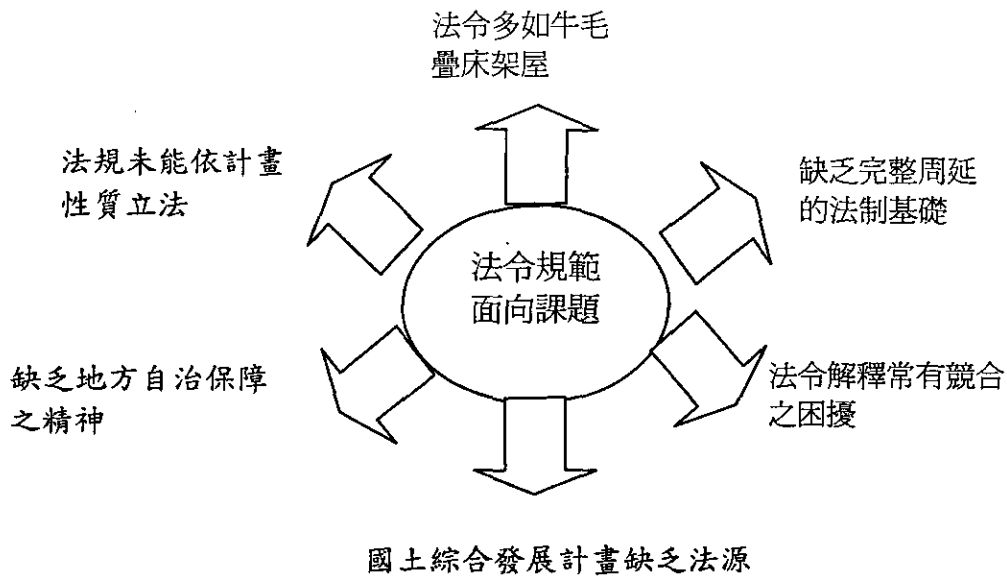


圖 5-48 國土內部環境法令規範面向課題分析示意圖

表 5-37 國土內部環境法令規範面向課題系統分析表

課題面向	課題類項	子題內容
法令規範面向	1. 法規內容	7-1 法令多如牛毛
		7-2 法規缺乏彈性
		7-3 同一議題之法源過多，造成執行與法令解釋之困擾
		7-4 法令內容之設計，忽略組織系統中主管機關之配合
	2. 法制基礎	8-1 國土規劃與管理體系缺乏完整周延之法制基礎
		8-2 國土綜合發展計畫缺乏法源，無法有效指揮國土發展
		8-3 缺乏地方自治保障之精神
		8-4 法規未能依計畫性質立法

資料來源：本研究整理

(四) 管理制度面向課題

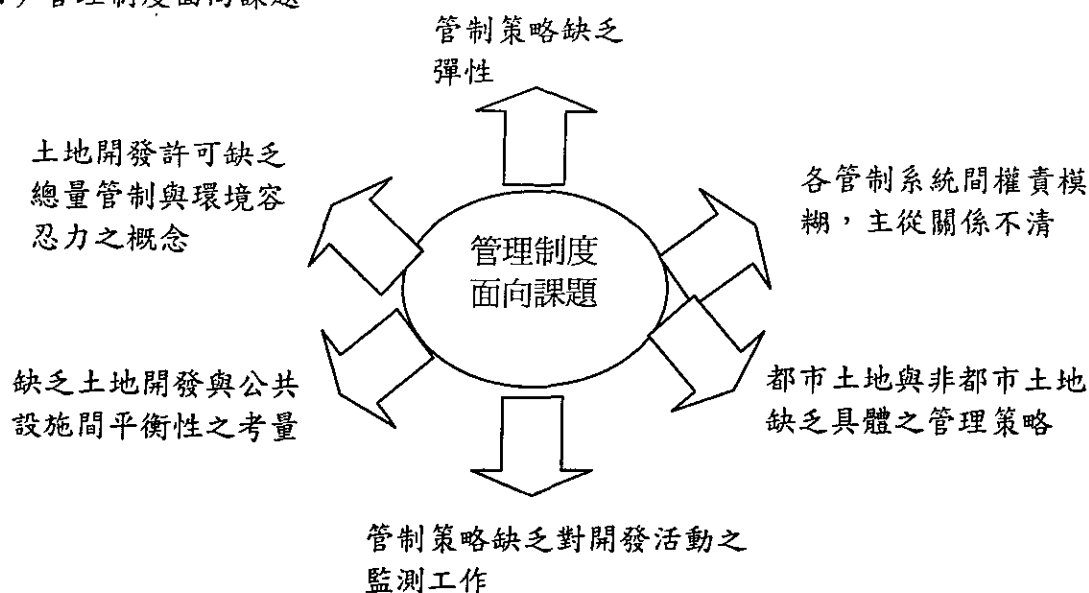


圖 5-49 國土內部環境管理制度面向課題分析示意圖

表 5-38 國土內部環境管理制度面向課題系統分析表

課題面向	課題類項	子題內容
管理制度面向	1. 管制策略	9-1 管制策略缺乏彈性，常與各部會之政策產生衝突
		9-2 資訊不足，可發展與限制發展地區之適當區位不明，影響管制成效
		9-3 管制策略缺乏對開發活動之監測工作，致外部性效果產生
		9-4 都市土地與非都市土地缺乏具體之管理策略，影響管理成效
		9-5 各管制系統間權責模糊，主從關係不清
	2. 經營管理	10-1 缺乏國土經營管理之效率，導致各級政府多以政治力量來決定土地資源之利用方式
		10-2 目前管理機制缺乏對政府部門之工作績效提供誘因
		10-3 對敏感地區之開發管制工作不夠落實
		10-4 缺乏土地開發與公共設施間平衡性之考量
		10-5 土地開發許可缺乏總量管制與環境容忍力之概念

資料來源：本研究整理

(五) 政策指導面向課題

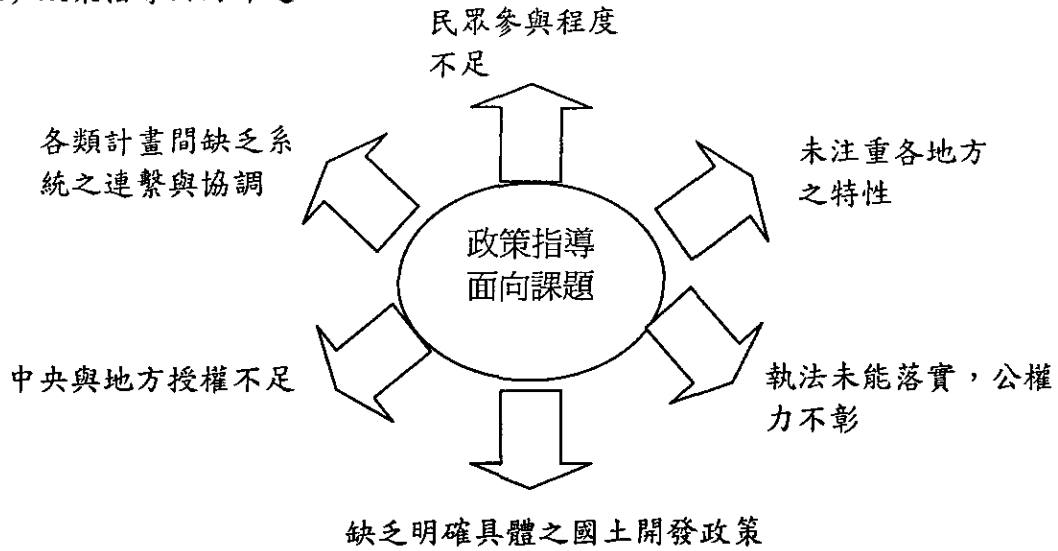


圖 5-50 國土外部環境政策指導面向課題分析示意圖

表 5-39 國土外部環境政策指導面向課題系統分析表

課題面向	課題類項	子題內容
政策指導面向	1. 政策制定	11-1 民眾參與程度不足，欠缺民眾參與機制之規範
		11-2 政策常人去政亡，欠缺前瞻性與連貫性
		11-3 未注重各地方之特性
		11-4 目前國土資訊與資源使用監測系統未能建立，影響政府管理政策之調整及指導功能之發揮
	2. 政策執行	12-1 執法未能落實，公權力不彰
		12-2 缺乏對國土開發政策提示明確之方向與作法
		12-3 中央與地方授權不足，致地方政府之決策缺乏彈性
		12-4 各類計畫間缺乏系統之連繫，亦缺乏協調整合與監督考核執行之機制

資料來源：本研究整理

(六) 市場運作面向課題

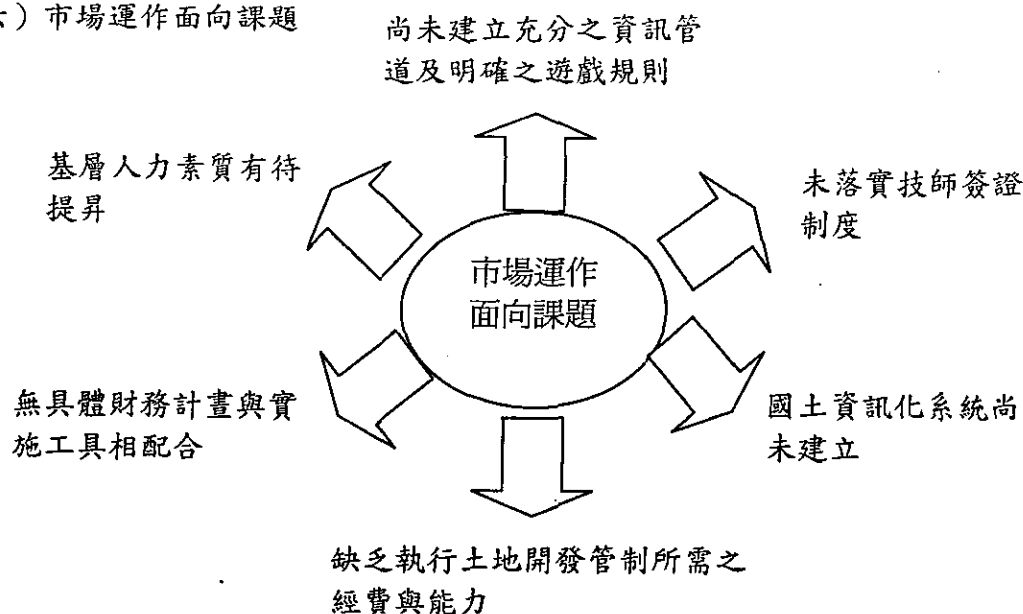


圖 5-51 國土外部環境市場運作面向課題分析示意圖

表 5-40 國土外部環境市場運作面向課題系統分析表

課題面向	課題類項	子題內容
市場運作面向	1. 市場機制	13-1 未落實技師簽證制度，造成資源浪費無法建立公信力
		13-2 政府尚未建立充分之資訊管道及明確之遊戲規則
		13-3 審議機關未善用證照制度之專業性以簡化業務
		13-4 國土資訊化系統尚未建立，使行政機關與民間業者作業速度緩慢
	2. 財務與人力	14-1 地方政府常缺乏執行土地開發管制工作所需之經費與能力
		14-2 現階段所擬定之國土相關計畫並無具體財務計畫與實施工具相配合，致無法具體執行
		14-3 基層人力素質有待提昇，以利政策之執行及審議工作效率之提升

資料來源：本研究整理

(七) 政經變遷面向課題

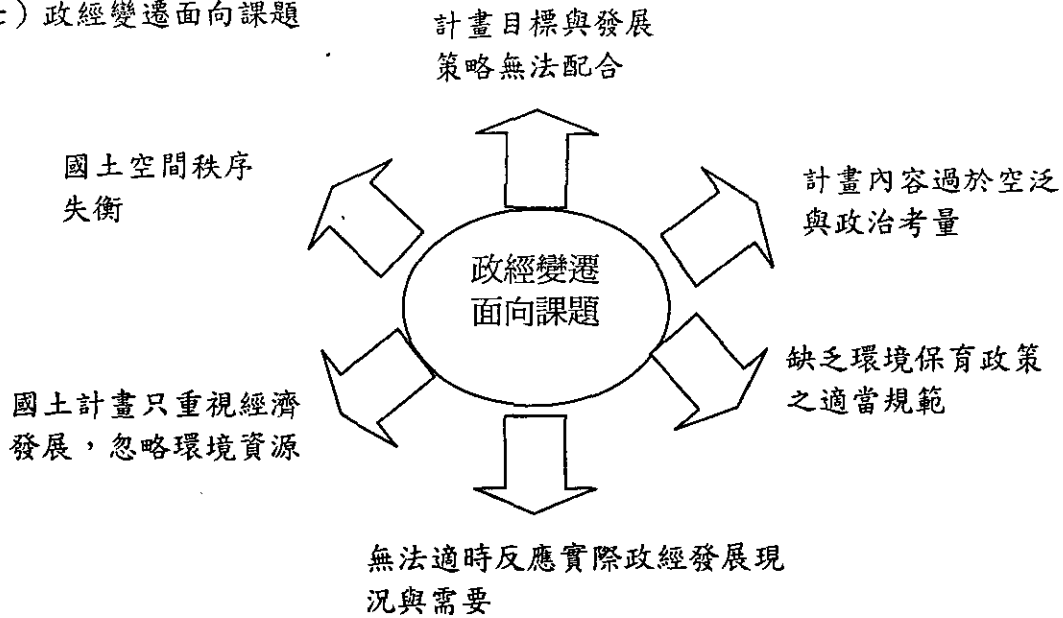


圖 5-52 國土外部環境政經變遷面向課題分析示意圖

表 5-41 國土外部環境政經變遷面向課題系統分析表

課題面向	課題類項	子題內容
政經變遷面向	1. 政經環境之配合	15-1 計畫目標與發展策略無法配合當前之政經環境需要
		15-2 計畫內容過於空泛與政治考量，缺乏達成目標之策略與步驟
		15-3 台灣內外政經變動激烈，無法適時反應實際發展現況與需要
	2. 重經濟輕環保	16-1 計畫內容過於強調經濟發展，缺乏環境保育政策之適當規範
		16-2 產業與能源政策未講究，且缺乏世界性之環保觀
		16-3 國土計畫只重視經濟發展，忽略環境資源之保護目標
		16-4 規劃作業中欠缺環境美學之系統管理，造成國土空間秩序失衡

資料來源：本研究整理

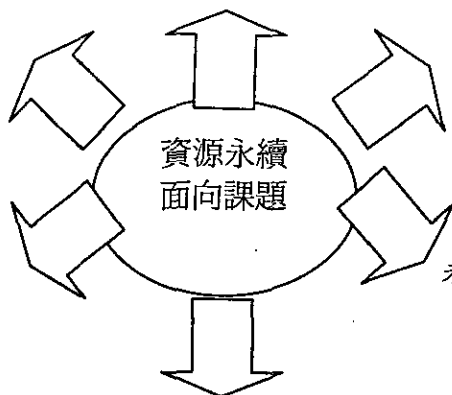
(八) 資源永續面向課題

忽略社會公平正
義之考量

未能有效規範生活
、生產與生態空間

缺乏對開發義務與
社會責任之合理規
範

不負責任之開發行為



未重視資源之永續發展

缺乏行政指導與民眾永續觀
念之教育

圖 5-53 國土外部環境資源永續面向課題分析示意圖

表 5-42 國土外部環境資源永續面向課題課題系統分析表

課題面向	課題類項	子題內容
資源永續面向	1. 公平效率	17-1 目前體制未能兼顧公平與效率，往往為了追求行政效率而忽略社會公平之考量
		17-2 缺乏對開發義務與社會責任之合理規範
		17-3 未公平合理補償受管制約束之土地所有權人之損失
		17-4 土地開發與變更行為缺乏成本觀念之規範，致造成不公平現象
	2. 永續發展	18-1 未重視資源之永續發展
		18-2 政府暢談永續發展，卻缺乏行政指導與民眾觀念之教育
		18-3 不負責任之開發行為，顯示對永續發展價值觀念之缺乏
		18-4 未能有效規範生活、生產與生態空間之有效開發與保育工作

資料來源：本研究整理

對未來的企圖和競爭優勢的來源是策略的兩個要件。
 —麥克·戴卡爾

第三節 國土發展之內外部環境政經分析

一、各階段國土發展之內外部環境政經分析

本文試以策略規劃理論為基礎，分析台灣光復後至政黨輪替前，各階段政經變遷下國家及國土發展之內部優勢、內部弱勢、外部威脅與外部機會（詳如表 5-43）。

表 5-43 各階段國土發展之內外部政經環境分析一覽表

發展階段 特性	內部環境		外部環境	
	內部優勢 S	內部弱勢 W	外部威脅 T	外部機會 O
1945—1960 威權體制下 之台灣重建 政治：軍事威權 體制 經濟：進口替代 工業化 民主奠基期 農業革命	<ul style="list-style-type: none"> • 實施土地改革與計畫經濟 • 中央集權與威權統治 • 進口取代工業化 • 實施與地方自治 • 農業支持工業 	<ul style="list-style-type: none"> • 228 事件本土菁英消失 • 難民潮導致大批違章建築 • 政局不安，全台頒布戒嚴 • 全面糧食短缺、政府預算赤字 • 公共設施保留地徵收問題 • 尚未建立區域土地整體規劃利用體系 	<ul style="list-style-type: none"> • 國民政府遷台，中共政權興起 • 通貨膨脹 • 台海戰事不斷，關係緊張 • 台灣孤立（漢賊不兩立） 	<ul style="list-style-type: none"> • 韓戰爆發 • 貨幣改革 • 美援之經濟與技術協助
1961—1977 經濟發展主導下 之台灣經驗 政治：技術官僚 經濟：出口替代 工業化 民主蘊釀期 工業革命	<ul style="list-style-type: none"> • 政治菁英與技術官僚 • 出口導向工業化 • 以工業發展農業（發展工業廣設工業區） • 十大建設及十二項建設 • 獎勵民間投資基礎及公共建設 • 公布非都市土地使用管制規則及區域計畫法施行細則 	<ul style="list-style-type: none"> • 人口大量從鄉村遷移至都市，造成都市問題嚴重 • 高度成長的隱憂 • 蔣公崩殂 • 城鄉發展差距日益擴大 • 農業經濟蕭條 	<ul style="list-style-type: none"> • 全球性通貨膨脹 • 石油危機 • 美蘇關係惡化 • 越戰 • 釣魚台事件 • 退出聯合國 • 尼克森訪問大陸 • 我國與日本斷交 	<ul style="list-style-type: none"> • 外資的引入 • 建立貨幣及債券市場 • 公布獎勵投資條例 • 實施第三期四年經建計畫 • 推動六年經濟計畫 • 區域計畫與土地使用管制體制於焉建立

續表 5-43 各階段國土發展之內外部政經環境分析一覽表

發展階段 特性	內部環境		外部環境	
	內部優勢 S	內部弱勢 W	外部威脅 T	外部機會 O
1978-1987 政經快速變遷下 之城鄉發展 政治：有限度的 民主化 經濟：第二次進 口替代工 業化時代 民主起飛期 政治革命	<ul style="list-style-type: none"> • 台灣化與本土化政策 • 第二次進口取代之工業化政策 • 解嚴、開放黨禁、報禁、及開放赴大陸探親 • 推動第二階段農地改革 • 實施台灣地區綜合開發計畫 • 發布縣市綜合發展計畫實施要點 	<ul style="list-style-type: none"> • 蔣經國逝世政經情勢不穩 • 社會運動及反對團體興起（美麗島事件） • 十信及國信事件引發經濟金融危機 • 投資意願低落 	<ul style="list-style-type: none"> • 通貨膨脹及第二次石油危機 • 美國承認中共政權（我國與美國中止外交關係） • 與中共進行非官方談判 • 環保意識抬頭、工人意識高漲、消費者意識覺醒 	<ul style="list-style-type: none"> • 中共實施經濟改革開放政策 • 自由化、國際化與制度化之發展 • 彈性外交 • 提出台灣關係法 • 致力資本市場自由化 • 推動利率自由化 • 1987年國土計畫體系於茲建立 • 建立台灣地區綜合開發計畫—區域計畫—縣市綜合發展計畫—都市計畫四層級之計畫體系 • 加強山坡地之開發建築
1988-2000 政商關係下 之城鄉風貌 政治：政治民主 化、本土 化菁英、 新重商主 義之形成 經濟：經濟自由 化與產業 結構轉型 民主成熟期 資訊革命	<ul style="list-style-type: none"> • 召開國是會議 • 終止動員勸亂時期，廢除臨時條款 • 國會全面改選 • 第一任民選總統（李連當選） • 國家發展會議達成共識 • 推動國家建設六年計畫 • 提出振興經濟方案 • 推動擴大國內需求方案 • 頒布國土綜合開發計畫 • 研擬國土綜合發展計畫法草案 	<ul style="list-style-type: none"> • 重大治安事件及社會運動（白曉燕事件及林肯大郡事件） • 精省效應（雙首長體制正式運作） • 工程弊案（利益團體介入） • 黑金政治（重商主義） • 縣市長選舉（國民黨挫敗） • 基層金融機構擠兌 • 921大地震 	<ul style="list-style-type: none"> • 天安門事件 • 後冷戰時期開始 • 蘇聯解體 • 中共飛彈演習 • 東南亞金融風暴 • 南非與我國斷交 • 鄧小平逝世 • 香港回歸大陸 • 戒急用忍政策 	<ul style="list-style-type: none"> • 國統會成立（頒布國統綱領） • 辜汪會談 • 務實外交（李總統出訪中東及中美洲） • 推動亞太營運中心計畫 • 土地使用管制朝向一元化管理 • 重視國土永續發展（提出生態環境的維護、生產環境的建設與生活環境的改善三生並重之國土規劃永續發展理念）

資料來源：本研究整理

二、各階段國土發展之策略矩陣政經分析

經由上述國土發展與政經結構變遷關係之探討，以下試以策略規劃之 SWOT 矩陣分析為基礎，剖析台灣光復初期、解嚴前後、精省及政黨輪替後，各階段政經變遷下國土發展之內部優勢、內部弱勢、外部威脅與外部機會，並提出國土發展之內外部環境策略分析（詳如表 5-44 至表 5-47）。

表 5-44 1945 至 1960 年階段國家及國土發展之內外部環境一覽表

<p>內部因素</p> <p>外部因素</p>	<p>內部優勢 (Strengths)</p> <p>S1: 日產接管 S2: 中央集權 S3: 威權統治 S4: 實施土地改革 S5: 國民黨進行改造 S6: 實施進口替代工業化 S7: 實施地方自治 S8: 推動以農業培養工業，以工業發展農業政策</p>	<p>內部劣勢 (Weaknesses)</p> <p>W1: 228 事件本土菁英消失 W2: 政局不安，全台頒布戒嚴 W3: 難民潮導致大批違章建築 W4: 全面糧食短缺、政府預算赤字 W5: 公共設施保留地徵收問題 W6: 尚未建立區域土地整體規劃利用體系</p>
<p>外部機會 (Opportunities)</p> <p>O1: 韓戰爆發 O2: 訂定中美共同防禦條約 O3: 實施貨幣改革 O4: 美援之經濟與技術協助 O5: 公布獎勵投資條例</p>	<p>SO 策略分析</p> <p>S01: 韓戰爆發更凸顯台灣戰略地位之重要性並在美國的軍事協訪下，台灣得以獲得保障與生存 S02: 1949 年公布新台幣發行辦法，全面進行幣制改革，以穩定金融 S03: 1946 年實施基層選舉 S04: 1949-1953 年推行三七五減租、公地放領及耕者有其田，以提高農民生產意願，增加農業生產 S05: 發展民生工業，以增加農工生產、促進經濟穩定、並改善國際收支，強化國家資本 S06: 發展勞動密集型生活日用品工業，以進口替代，尤以糖業及紡織工業最著 S07: 頒布獎勵外人投資條例，以運用外資帶動國內產業，刺激出口 S08: 1960 年公布獎勵投資條例，積極推動工業區之開發，並廣設工業區，重點發展工業，奠定未來經濟全面發展之基礎</p>	<p>WO 策略分析</p> <p>W01: 228 事件後國民黨為收籠人心，開始試辦地方自治以做為執政基礎 W02: 1948 年 5 月頒布戒嚴令，以應付當時緊急危難之非常狀態 W03: 1954-1956 年針對軍事防空上之需要，制定若干項辦法原則，並特別在警察機關編制內設置違章建築拆除隊，以管制都市內建築物與違建拆除 W04: 裁撤不必要的機構與人員，以縮減財政赤字 W05: 1960 年代以前沿用日據時代之『台灣都市計畫令』及其施行細則，並以『建築警察』方式管制土地及建築使用 W06: 1958 年擬定「高雄港擴建區域計畫」，為區域計畫之先河，開始積極進行區域之劃分與規劃；惟一直未經核定實施</p>
<p>外部威脅 (Threats)</p> <p>T1: 國共內戰 T2: 海外興起台獨運動 T3: 國民政府遷台，中共政權興起 T4: 台海戰事不斷，關係緊張 T5: 台灣孤立 (漢賊不兩立) T6: 通貨膨脹</p>	<p>ST 策略分析</p> <p>ST1: 採取威權主義策略並實施戒嚴和一黨優勢之政黨體制，使中華民國能在安定的政治環境中從事現代化建設 ST2: 自由中國雜誌提供當時萌芽之在野勢力言論批判之空間，間接增加反對運動之力量 ST3: 重建戰爭時期被破壞的設施，尤其是生產及交通設施 ST4: 國民黨政府透過龐大的外援，對外可保住政權，對內發展經濟 ST5: 在威權統治之領導下，政府有高度之自主性，並確保政經發展 ST6: 徹查的貨幣改革、存款優惠利率、嚴格管制貨幣供應，及精確的政府預算等措施減緩了通貨膨脹之速度</p>	<p>WT 策略分析</p> <p>WT1: 一切政策措施都是黨政主導，國家控制 WT2: 1950 調整行政區及實施地方自治，將行政區域調整為十六縣五省轄市行政區 WT3: 1951 年成立經濟安定委員會，研擬台灣未來經濟發展政策，奠定日後經濟發展基礎 WT4: 政府於 1953 年推動第一期經建四年計畫及 1957 年推動第二期經建四年計畫 WT5: 為控制惡性通貨膨脹，政府於 1959 年實施十九點財經改革方案，減少匯率管制，推出出口擴張，以穩定經濟為優先</p>

表 5-45 1961 至 1977 年階段國家及國土發展之內外部環境一覽表

內部因素 外部因素	內部優勢 (Strengths) S1: 實施出口導向工業化 S2: 實施九年國民義務教育 S3: 本土化政策 S4: 政治菁英與技術官僚主導政策 S5: 政治參與的擴大 S6: 獎勵民間投資基礎及公共建設	內部劣勢 (Weaknesses) W1: 人口大量從鄉村遷移至都市, 造成都市問題嚴重 W2: 城鄉發展差距日益擴大 W3: 農業經濟蕭條 W4: 黨外民主運動崛起 W5: 蔣公崩殞衝擊政經發展
外部機會 (Opportunities) O1: 外資與技術的引進 O2: 外國企業來台設廠 O3: 先進資本主義國家之擴張 O4: 文化大革命之衝擊	SO 策略分析 SO1: 1960 年代在行政上開始走向專家政治的技術官僚政局 SO2: 1966 年加工出口區及工業區之設立, 吸收大量的剩餘勞力, 並成功轉化為拓展對外貿易為主力 SO3: 引進外資拓展出口突破國內市場限制, 加速經濟成長, 並改善投資環境, 獎勵生產事業投資 SO4: 1967 年核定中小企業輔導準則, 以強化中小企業體質 SO5: 1968 年義務教育之延長, 及同時增加技術與職業的專科教育, 使其能配合產業轉型之需要 SO6: 1969 年擬定農業政策檢討綱要, 以促進農業生產, 提高農民所得 SO7: 1969 年舉辦之中央公職增補人員選舉及 1972 年國會改選制度化, 擴大台灣人民政治參與之管道 SO8: 推動現階段農村經濟建設綱領, 以改善農村生活環境, 平衡部門發展 SO9: 1972 年蔣經國上任行政院長, 採取拔擢青年才俊的人事政策, 提高本省籍人士之政治地位 SO10: 實施加速農村建設重要措施 SO11: 文革的動亂間接幫助台灣國際地位之維持, 由於國際上之支持強化了執政當局對內統治之正當性	WO 策略分析 WO1: 1964 年第一次修訂「都市計畫法」, 增列區域計畫為都市計畫之一種 WO2: 解除許多經濟管制措施, 鼓勵本地廠商從事出口貿易, 並允許外資進入, 促使經濟成長率大幅提高 WO3: 為解決因工業急速發展所造成之農村經濟蕭條, 政府在 1972 年宣布「加速農村建設重要措施」 WO4: 1966 年在經合會下設立都市建設及住宅計畫小組 (UHDC) 對台灣地區之住宅、都市及區域建設有相當程度之貢獻 WO5: 1972 年起黨外勢力在各項選舉中均有所斬獲, 逐漸有其影響力 WO6: 1974 年公布「區域計畫法」, 除將區域計畫之地位法制化外, 並指引非都市土地有計畫之使用及管制 WO7: 1975 年蔣中正總統逝世, 經國先生接掌黨政機器後, 整個台灣的發展方向逐漸走向「本土化政策」, 無論在行政結構上、公共建設上或社會發展上, 政府當局已不再視台灣為過渡性地區, 而開始致力於台灣地區本土化各項基礎建設 WO8: 1976 年公布「非都市土地使用管制規則」, 1977 年發布「區域計畫法施行細則」, 至此, 區域計畫與土地使用管制體制於焉建立
外部威脅 (Threats) T1: 全球性通貨膨脹及第一次石油危機 T2: 美蘇關係惡化 T3: 越戰爆發 T4: 釣魚台事件 T5: 外交挫敗 (退出聯合國及我國與日本斷交) T6: 中共與美國關係正常化 (尼克森訪問大陸)	ST 策略分析 ST1: 1970 年訂定加速工業發展綱要, 及工業輔導準則, 以輔導策略工業發展, 促進產業升級 ST2: 為應付國際經濟衰頹所帶來全球性通貨膨脹, 政府從 1973 年不斷地採行緊縮措施, 並調節進出口貿易及物資供應。 ST3: 政府當局鼓勵儲蓄與節約消費, 因此於美援停止時, 得以支持經濟自力持續成長 ST4: 在外交挫敗下為了鞏固政權, 政府引進新的政治菁英進入領導階層 ST5: 台灣在國際上陷入相當孤立之困境, 使戰後新生一代的知識份子興起政治改革、國家建設之聲音, 以迎接國際局勢之挑戰	WT 策略分析 WT1: 1961 年第三次經建四年計畫, 首度將都市建設列入, 主要內容包括都市道路、下水道工程、都市建設及國民住宅等基礎設施 WT2: 1965 年及 1969 年推動第四期與第五期之經建四年計畫 WT3: 推動第六期經濟建設計畫 (1973-1975) 及六年經濟計畫 (1976-1981) WT4: 1974 年頒布穩定當前經濟方案, 以鞏固經濟發展之基礎, 並健全國家財政 WT5: 1974 年積極展開十大建設, 企圖以國內企業公共投資解決資本累積之危機並帶動經濟之復甦 WT6: 1976 年推動六年經濟計畫, 強調發展資本密集及技術密集之基本工業 WT7: 1977 年推動十二項建設, 除繼續推動基礎性交通、能源建設外, 已開始注意到農村發展, 城鄉均衡, 與都市環境品質之提升等議題

資料來源: 本研究整理

第三節 國土發展之內外部環境政經分析

表 5-46 1978 至 1987 年階段國家及國土發展之內外部環境一覽表

<p>內部因素</p> <p>外部因素</p>	<p>內部優勢 (Strengths)</p> <p>S1: 本土化政策 S2: 實施第二次進口取代工業化政策 S3: 解嚴、開放黨禁、報禁、及開放赴大陸探親 S4: 推動第二階段農地改革</p>	<p>內部劣勢 (Weaknesses)</p> <p>W1: 蔣經國逝世政經情勢不穩 W2: 社會運動及反對團體興起 (美麗島事件及民主進步黨成立) W3: 十信及國信事件引發經濟金融危機 W4: 投資意願低落 W5: 城鄉發展差距日益擴大呈現兩級化現象</p>
<p>外部機會 (Opportunities)</p> <p>O1: 中共實施經濟改革開放政策 O2: 經濟自由化、國際化與制度化之發展 O3: 彈性外交 O4: 提出台灣關係法 O5: 推動利率及匯率自由化 O6: 正值經濟轉型與升級關鍵時刻</p>	<p>SO 策略分析</p> <p>S01: 為因應民主轉型、社會多元、兩岸情勢逐漸開放，政府採取有所變、有所不變政策 S02: 從過去的管制保護、抑制進口、鼓勵出口政策，轉向自由化、擴大公共投資，縮減貿易出超，採取進出口並重政策 S03: 為重返國際社會，經濟更加自由化及國際化，並實施一連串改革開放政策 S04: 政府進行工業升級之經濟發展策略轉型，朝向高科技策略性工業發展 S05: 發展彈性外交以增加在國際上之參與並建立更多之非正式外交關係，拓展實質關係以強化我國的外交地位 S06: 配合兩岸關係之進展，推行適當政策，採取穩健之大陸政策 S07: 發展以高科技為中心之新興工業，以提高傳統工業之生產力，促進工業升級 S08: 1987 年公布農村建設綱要，整體規劃農業資源，合理利用土地，貫徹農田轉作，加速第二階段農地改革，以提高農民所得</p>	<p>WO 策略分析</p> <p>W01: 1978 年召開全國科技會議，正式將科技發展納入國家施政之工作重點 W02: 1979 年頒布科學技術發展方案，輔導產業科技發展，提升企業生產技術 W03: 1980 年成立新竹科學園區，強化科技工業發展環境 W04: 1982 年擬定策略性工業輔導準則，推動重化、零組件工業發展，建立策略性工業 W05: 除繼續推動十二項建設中之基礎交通、能源建設外，已開始注意到農村發展、城鄉均衡與都市品質之提昇 W06: 對於都市人口的擴張，政府提出新市鎮建設計畫，企圖疏散過多之人口壓力 W07: 改善投資環境及產業結構，以提高投資意願 W08: 整飭金融紀律並導正游資，加強取締非法經營銀行業務及投資公司 W09: 貫徹土地漲價歸公政策，抑制土地投機 W10: 1986 年 9 月民進黨之成立顯示台灣民主化已逐漸走向多元民主之政黨競爭階段 W11: 全面實施區域計畫，加強縮短東西兩所得之差距，並促進都市與鄉村之均衡發展</p>
<p>外部威脅 (Threats)</p> <p>T1: 通貨膨脹及第二次石油危機 T2: 美國承認中共政權 (我國與美國中止外交關係) T3: 與中共進行非官方談判 T4: 新保護主義之興起 (環保意識抬頭、工人意識高漲、消費者意識覺醒) T5: 東南亞及中國大陸競爭壓力</p>	<p>ST 策略分析</p> <p>ST1: 1978 年爆發第二次石油危機加上美國承認中共，台灣經濟再度陷入危機，政府積極推動十二項建設，藉由公共投資來帶動經濟景氣復甦 ST2: 1987 年 7 月宣布台灣地區解除戒嚴並開放黨禁，集會施行法與人民團體組織法通過，使得反對勢力及社會運動高漲 ST3: 1987 年核定現階段環境政策綱領，規定環境保護與經濟發展應兼籌並顧，建立污染者付費及受益者付費之觀念與制度 ST4: 藉由經濟部物價督導會報嚴密監控物價波動情形，適時調節物資供應 ST5: 採行輔導中小企業方案，加強輔導中小企業之營運，因應新台幣升值之衝擊 ST6: 擴大公共投資誘導游資投入生產事業，加強推動國營事業民營化，以吸收民間游資</p>	<p>WT 策略分析</p> <p>WT1: 1979 年核定「台灣地區綜合開發計畫」，自此，台灣地區綜合開發計畫成為地域性計畫及國土利用之最高指導計畫及原則 WT2: 1980 至 1989 年行政院經建會研訂經濟建設十年計畫，主張以能源較少、無污染和技術密集之工業取代重工業及勞力密集工業 WT3: 1981 年頒布「縣市綜合發展計畫」，自此，縣市綜合發展計畫成為區域計畫層次下、都市計畫層次上之指導性計畫 WT4: 1984 年推動十四項重要建設及其他相關公共建設，以增加國內需求，加速經濟復甦 WT5: 1984 年核定加強推動環境影響評估方案，凡政府重大工程及經建計畫、開發觀光計畫等均須先行做好環境影響評估 WT6: 1987 年發布「縣市綜合發展計畫實施要點」，型構台灣地區四個層級之國土空間指導系統</p>

資料來源：本研究整理

表 5-47 1988 至 2000 年階段國家及國土發展之內外部環境一覽表

內部因素 外部因素	內部優勢 (Strengths) S1: 台灣化政策 S2: 寧靜革命 (召國是會議) S3: 終止動員勦亂時期, 廢除臨時條款 S4: 國會全面改選 S5: 第一任民選總統 S6: 憲政改革工程 S7: 政府再造工程 S8: 擴大國內需求	內部劣勢 (Weaknesses) W1: 國民黨分裂 (新黨成立) W2: 房地產飆漲及公共設施保留地徵收問題 W3: 重大治安事件及社會運動 (白曉燕、劉邦友血案及林肯大郡事件) W4: 精省效應 (雙首長體制正式運作) W5: 工程弊案 (利益團體介入) 及黑金政治 (重商主義) W6: 縣市長選舉 (國民黨挫敗) W7: 基層金融機構擠兌 (國票案) (泡沫經濟破滅) W8: 921 大地震
外部機會 (Opportunities) 01: 國統會成立 (頒布國統綱領) 02: 辜汪會談 03: 務實外交 (李總統出訪中東及中美洲) 與全民外交 04: 推動亞太營運中心計畫 05: 爭取台灣在國際地位 06: 國際環保條約之衝擊 (21 世紀議程與永續發展思潮之影響)	SO 策略分析 SO1: 1990 年 3 月李登輝就任第八任總統, 為凝聚改革共識於 6 月召開國是會議, 援引在野黨力量, 開啟政黨政治協商模式 SO2: 為提升我國的國際地位, 積極推動務實靈活的外交政策 SO3: 積極推動跨世紀國家建設計畫, 以亞太營運中心及建設台灣成為科技島: SO4: 1993 年 3 月在新加坡舉行首次歷史性辜汪會談, 簽署四項協議, 開啟兩岸交流之門 SO5: 1990-2000 年共進行六次修憲, 逐步實現國會全面改選及落實民主改革 SO6: 除積極爭取重返聯合國外, 更藉由務實外交帶領台灣走入國際舞台 SO7: 因應國際環保條約之衝擊, 政府採行高科技化、高附加價值及低污染、低耗能源之新產業政策 SO8: 積極參與亞太經濟合作 (APEC) 之環保、海洋資源保護及永續發展等國際合作事務 SO9: 參考聯合國永續經濟福利指標, 積極推動試編綠色國民所得帳 SO10: 1998 年通過政府再造綱領方案, 引進企業管理精神, 建立創新、彈性、小而能之高效率政府 SO11: 推動環境影響評估制度, 使經濟建設與環境保護並進	WO 策略分析 WO1: 1989 年底辦理增額國代及立委選舉, 以更新國會體質 WO2: 健全住宅市場交易制度及金融制度 WO3: 政府提出生活、生態及生產三生並重之國土發展構想 WO4: 政府積極申請加入世界貿易組織 WTO WO5: 結合檢、調、憲等情治單位力量, 針對黑道介入公共工程、圍標工程、職棒賭博等各項不法活動, 全面掃黑除暴、檢肅槍毒, 確保社會治安 WO6: 政府透過社區總體營造之推動及社區居民自發性之參與, 凝聚休戚與共的社區意識 WO7: 開發新市鎮或新社區, 建造中低收入住宅, 解決居住問題 WO8: 為因應當前產業及住宅用地不足現象, 政府釋出農地以支援生活、生產所需 WO9: 政府推動國會改革、司法改革、心靈改革、政府再造、社區總體營造、城鄉風貌改造等政策 WO10: 調整中央政府體制朝向法國雙首長制之精神, 並透過精簡地方政府層級之廢省, 來突顯台灣不是中國一省的政治意義 WO11: 拯救政府財政並推動經濟復甦 WO12: 除動用總統緊急命令權, 迅速提出 14 點緊急命令執行要點外, 並成立災後重建委員會推動災後重建工作

第三節 國土發展之內外部環境政經分析

續表 5-47 1988 至 2000 年階段國家及國土發展之內外部環境一覽表

<p>外部因素</p> <p>內部因素</p>	<p>內部優勢 (Strengths)</p> <p>S1: 台灣化政策 S2: 寧靜革命 (召開是會議) S3: 終止動員勸亂時期, 廢除臨時條款 S4: 國會全面改選 S5: 第一任民選總統 S6: 憲政改革工程 S7: 政府再造工程 S8: 擴大國內需求</p>	<p>內部劣勢 (Weaknesses)</p> <p>W1: 國民黨分裂 (新黨成立) W2: 房地產漲及公共設施保留地徵收問題 W3: 重大治安事件及社會運動 (白曉燕、劉邦友血案及林肯大郡事件) W4: 精省效應 (雙首長體制正式運作) W5: 工程弊案 (利益團體介入) 及黑金政治 (重商主義) W6: 縣市長選舉 (國民黨挫敗) W7: 基層金融機構擠兌 (國票案) (泡沫經濟破滅) W8: 9 2 1 大地震</p>
<p>外部威脅 (Threats)</p> <p>T1: 天安門事件 T2: 後冷戰時期開始 T3: 蘇聯解體 T4: 中共飛彈演習 T5: 東南亞金融風暴 T6: 南非與我國斷交 T7: 鄧小平逝世 T8: 香港回歸大陸 T9: 戒急用忍政策 T10: 特殊國與國關係</p>	<p>ST 策略分析</p> <p>ST1: 積極擴展台灣經驗, 發揮燈塔效應, 早日重建民主、均富、統一之新中國 ST2: 從推倒威權體制、街頭示威到政黨林立、總統直選, 朝民主化加速邁進 ST3: 面對國際局勢之迴變, 運用總體國力, 創新突破, 廣結善緣, 以拓展外交空間, 提升競爭力 ST4 政府提出科技島、綠色砂島之構想並積極調整產業結構 ST5: 堅定沈穩, 止戰而不憚戰, 備戰而不求戰及不挑釁、不迴避之台海危機處理原則, 化解台海危機 ST6 因應亞洲金融風暴之衝擊, 秉持根留台灣之原則, 推動兩岸策略性產業分工 ST7: 考量國際金融情勢不穩定及兩岸關係尚未明朗, 在兩岸經貿政策上採取戒急用忍、行穩致遠之政策方針 ST8: 1998 年實施科技化國家推動方案, 推動台灣成為高附加價值產業之綠色科技島 ST9: 1999 年完成台南科學工業園區之建設, 建構高科技工業之研究創新環境, 以實現亞太地區科技重鎮之目標 ST10: 1999 年核定實施強化經濟體質方案, 其中為促進房地產市場之健全發展, 政府乃提出健全住宅及土地政策 ST11: 為提升國際地位及強化自衛能力, 維護台灣安全及打破一個中國之迷思, 提出特殊國與國之關係, 以敘述兩岸並存及對等之政治現實 ST12: 加強實施擴大國內需求方案, 從增加預算、加強行政效率來加速公共建設, 促進民間投資, 以彌補出口衰退所造成之經濟衝擊</p>	<p>WT 策略分析</p> <p>WT1: 1988 年核定加速都市計畫公共設施保留地取得及財務計畫, 以協助解決保留地徵收問題 WT2: 1989 年核定執行興建中低收入住宅方案, 興建合宜價位住宅, 並推出售屋不售地政策, 以解決居住問題 WT3: 1990 年推動「國家建設六年計畫」, 以「重建經濟社會秩序, 謀求全面均衡發展」為總目標, 藉由重大公共工程建設之推動, 以促經濟成長並全面提升國民品質。 WT4: 1990 年 2 月行政院通過促進產業升級條例取代獎勵投資條例, 以加速新興產業之發展, 並促進產業升級 WT5: 1993 年 3 月研訂維護公共安全方案, 並訂定頒布 16 項子方案, 針對營建管理、消防管理、校園安全管理、砂石車安全管理等問題, 全面執行公共安全檢查工作 WT6: 1993 年 7 月訂定「振興經濟方案—促進民間投資行動計畫」, 除全面改善經濟體質外, 並解決產業用地不足及地價過高問題。 WT7: 1995 年亞太營運中心計畫之推動, 提供良好投資環境, 創造高附加價值產業 WT8: 1996 年頒布「國土綜合開發計畫」, 以確立環境保育與資源永續利用之重要性, 並提出生態環境的維護、生產環境的建設與生活環境的改善三生並重之國土規劃永續發展之理念與做法。 WT9: 1997 年研擬國土綜合發展計畫法草案, 將目前國土規劃體系調整為國土綜合發展計畫與直轄市、縣(市)綜合發展計畫二個層級, 並將都市土地與非都市土地使用合併納入一元化管制 WT10: 1998 年召開全國國土及水資源會議, 積極進行國土及水資源開發之整體規劃, 以確保國土資源之永續發展</p>