

第三節 票倉的遷徙：從原鄉到都會

一、都市原住民的形成與分佈

原住民身份的分類，除了在行政或選舉制度裡的所謂「山地原住民」與「平地原住民」外，晚近尚有因原住民離開原鄉而遷往都會地區或都會邊緣的所謂「都市原住」。都市原住民的稱呼來自於正名以前的「都市山胞」。此稱呼大約在 1970 年代初期出現，當時一些都市地區的教會團體爲了區分特定的服務對象，以這個名稱通稱臺灣北部都市地區的原住民。1973 年基督教社會戶談會在臺北市信義路國際學舍舉辦一次「山地之夜」，藉以喚起社會各界對「都市山胞」的存在加以注意。這次活動的消息刊於各大報後，「都市山胞」一詞在數十年間也經各報廣加使用。⁵⁸

都市原住民什麼時候開始形成的呢？這與原住民什麼時候開始離開原鄉而往都會地區移動有關。原住民開始往都市遷移的時間約在 1960 年代末到 1970 年代初之間，這段時間正是臺灣經濟發展「轉捩點」剛過的幾年。關於轉捩點確切的年代至今仍有爭議，但是各種不同的主張都將之定於 1960 年代後半期，上述原住民人口在大都市激增的年代，大約比「轉捩點」晚了幾年，可能是：1、一方面山地社會比一般的農村社會晚一點，2、另一方面，部分原住民的第一個移居地不是這三大都市，而在其他區域中心或衛星市鎮，隔一段時間後再輾轉移到大都市；3、原住民移居大都市後未必落籍，而在生活若干年後才將戶籍遷入移居地。⁵⁹

談到遷移，其類型很多，就其所跨越的空間距離來看，可分爲國際移民及境內移民。前者指跨越國家界線之移動，而後者則指在同一國境內之移動，尤其是跨越其行政區域者。以目前臺灣爲例，可略分爲三種：1、同一鄉鎮、縣轄市區間之移動；2、同一縣或省轄市內但不同鄉鎮、縣轄市或區間之移動；3、在不同縣市之移動。⁶⁰山地原住民部分，可以這麼說，在較早期的移動中，從事短距離移動者比長距離移動者多。嗣後，隨臺灣社會的經濟發展，原住民從事較長距離的移動者越多，而從事短距離移動者越少，因而原住民在近期移動所流失的人口大部分集中到他縣市。相反地，平地鄉的原住民在遷移中，不論是早期或晚期，大部分集中於他縣市，只有少數是在同縣市內附近鄉鎮市的移動，目前山地鄉原住民流失人口的水準，不僅在短距離移動遠高於平地鄉，且在較長距離移動也超過平地鄉。⁶¹原住民的移動與原鄉的位置有密切關係，如屏東、高雄、南投、臺

⁵⁸傅仰止〈邊際人的理論傳承〉《中國社會學刊》9 期，1985 年，頁 177

⁵⁹傅仰止《高山族城鄉遷移與與都市認同之研究》（台北：國科會研究報告，1986 年），頁 24。

⁶⁰謝高橋《臺灣山胞遷移都市後適應問題之研究》，頁 15。

⁶¹謝高橋《臺灣山胞遷移都市後適應問題之研究》，頁 92。

中、桃園、新竹等縣的原住民主要是先移居鄰近地區，再做跨縣市移動；台東與花蓮兩縣原住民則大多數直接移到高雄市、臺北縣市及基隆市等都會區。

導致移民現象的產生，常以推拉理論 (push-pull theory) 來做為客觀影響的解釋。換句話說，一個人之所以採取遷移行動，主要導之於其原住地之推力 (push) 與目的地之吸力 (pull)，再加上個人主觀判斷而造成的。針對鄉村往都市之遷移來看，來自於鄉村之推力，包括土地有限、技術不足、人口壓力大等因素，而不得不出外求取「必須現金」(needed cash)。至於來自城市的拉力 (pull) 則主要來自於經濟發展。經濟發展使得產業結構轉型，而有人力資源重新分配的需要，因而吸引更多鄉村勞力到都市中來。⁶²除此之外，也有為了個人前途而著想，及為了追求更好的生活品質。由山地社會歷年來之遷移趨勢來看，也有不少「大眾性遷移」，即當部分原住民遷移而形成風氣後，有不少原鄉的原住民似乎並未理性衡量自己情境而順著潮流走。⁶³

原住民遷移都市的推與拉因素，概有如表 4-3-1 內容：

表 4-3-1：原住民遷移都市的推與拉

力量	推 (原鄉)	拉 (都市)
因素	天災 (如颱風淹沒水田)、生活困苦、謀生不易、農業經濟不景氣、乏就業機會。	都會區勞動力大量需求、就業機會較多、待遇較好、晚近城鄉距離拉近、已遷移至都市原住民所建立的支持網絡、教育環境好、社會福利佳、生活條件好等

另在人口的遷移量方面，一般來說，阿美族的人口外流最嚴重，或也可以說，平地原住民遷移到都會區者最多。這些人的原鄉多集中在台東、花蓮兩縣。如以高雄為例，遷往高雄地區者，以來自台東者最多 (如表 4-3-2 所示)；台北、桃園者，則以花蓮最多。

表：4-3-2：高雄市原住民戶籍貫來源統計表 (約 1990)

來源別	高雄縣	屏東縣	台東縣	花蓮縣
戶數	22	190	831	172
百分比	1.73	15	65.59	13.58

資料來源：林志興〈花環 (inupidan) 的重現：高雄地區卑南族非親屬性社團之研究〉(台大人類所碩論，1996 年)，頁 70。

相較之下，山地原住民較晚移出，移出的比率也沒有平地原住民多，造成這

⁶²謝高橋《臺灣山胞遷移都市後適應問題之研究》，頁 23

⁶³謝高橋《臺灣山胞遷移都市後適應問題之研究》，頁 3

種差異現象的根本原因是原住民土地政策使然。山原率皆有原住民保留地，因此為維護其在原鄉的土地權益，故遷居都會時，往往並不落籍，形成「人遷而籍不遷」的情形，屬於這類型的原住民移民，可以說是被都市的經濟條件所拉入都會區的。他們在家鄉不是沒有家業，而是為了追求更好的生活環境而遷移。相較於山地原住民，台東縣和花蓮縣方面移出之平地原住民，大多不具有山地保留地，因此在原居地較少土地的牽掛。移出者常是在原鄉生活受挫，加上距離的因素，來往交通不方便，與原居地缺少關連，而往返辦理各種相關戶籍手續麻煩—花時間、花錢，於是落籍之舉隨而增多。⁶⁴

原住民移入都市，在人際關係的發展上，具有向族人關係加強的傾向。在謝高橋等人的研究，原鄉族人之移入都會的工作環境，該工作環境已有原住民者最多，達 68%，沒有者僅 17%。顯然原住民到都市後，大多數是到有同胞工作的地方去工作。故不僅居住上是群聚生活，且在工作上也行群聚工作。調查中也發現，絕大多數人在工作場所與同胞是同事關係，只有非常少數是隸屬關係，這意味著原住民多聚居在有同胞為同事的地方為平地人工作，也隱含著原住民常透過「熟人」（親友）之引薦而尋得工作。⁶⁵這種情形到目前為止仍是如此。

原住民多從事於什麼工作呢？依謝高橋等人於 1989 的研究調查，原住民來到都市從事的工作，分別是生產及有關工作佔了 64%；監督佐理工作 12%；服務工作 10%；農林漁牧 5%；行政及管理 4%。⁶⁶到最近行政院原民會委託的一項研究（2004 年），仍以營造業、製造業、其他服務、公共行政業、運輸、倉儲等最多。⁶⁷礦業曾經是 1970 至 1980 年代最盛行的工作，⁶⁸收入也相當高，但後來受到政府新產銷政策的影響，台灣煤礦產量開始走下坡，而 1980 年代接連三次的大災變，造成將近 300 人死亡的慘劇（如表 4-3-3 所示），政府對台灣煤礦開採的政策大轉變，後也隨著逐年的封礦局勢而一蹶不振。⁶⁹

表 4-3-3：1980 年代臺灣三次煤礦災變

日期	事件	死亡人數
1984.6.20	北縣土城海山煤礦災變	74
1984.7.10	北縣瑞芳煤山煤礦災變	103
1984.12.5	北縣三峽海山一坑煤礦爆炸	92

資料來源：林瑞華〈搬家：一個阿美族聚落的遷移—以台北縣瑞芳鎮阿美家園為例〉，頁 14。

⁶⁴林志興〈花環（inupidan）的重現：高雄地區卑南族非親屬性社團之研究〉，頁 40-41。

⁶⁵謝高橋《臺灣山胞遷移都市後適應問題之研究》，頁 223。

⁶⁶謝高橋《臺灣山胞遷移都市後適應問題之研究》，頁 223。

⁶⁷見行政院原民會編《九十三年臺灣原住民就業狀況調查與政策研究—就業狀況調查報告》（台北：行政院原民會，2004 年），頁 215-216。

⁶⁸ 1970 年代左右，北部都市原住民中，從事礦工者，約是其從業人口的 20%。

⁶⁹林瑞華〈搬家：一個阿美族聚落的遷移—以台北縣瑞芳鎮阿美家園為例〉（花蓮：東華大學民族發展所，2006 年），頁 13。

原住民教育程度普遍低落，在 2002 年的調查時仍以國小及國中教育程度居多。⁷⁰到 2004 年才以國中及高中（職）居多。⁷¹由此，原住民缺乏接受專業職能、教育訓練等專業工作技能，致無法隨時吸收新知、提昇技術能力，而難以適應快速變遷的工作型態，因此就算失去工作機會，或技術無法符合需求，轉業的能力也相當薄弱。⁷²

原住民居住於各縣市都會區人口，依人口數其順序分別為桃園縣（47846）、台北縣（41329）、台中縣（13992）、臺北市（12218）、屏東縣（11329）、高雄市（10197）、基隆市（7936）、新竹縣（6583）、臺中市（6436）、高雄縣（4996）等地區。⁷³其中台北縣（30207）、桃園縣（28396）、臺北市（7609）、基隆市（6935）、高雄市（6257）……等縣市以平地原住民居多，其他則都是山地鄉鄰近的都會區而以山地原住民居多，此例如屏東縣的屏東市（3654）、南投縣的埔里鎮（3132）、新竹縣的竹東鎮（3571）、高雄縣的六龜鄉（512）、南投市（508）……等地區。前述原住民人口的分佈地區也正反映原住民在非原鄉之公民票數的多寡。

二、票倉的移動

如前所述，原住民的人口分布，正反映其公民票數的分佈。接著以山地原住民及平地原住民，分別敘述其選票之移動。

（一）、山地原住民

山地原住民傳統的大票倉，以 2004 年立委選舉的「縣」地區來看的話，最多者依序是屏東縣、花蓮縣、南投縣、台東縣、桃園縣、新竹縣、高雄縣、宜蘭縣、台北縣、台中縣等縣分（參表 4-3-4）。這些縣都有一個共同特徵，即縣內有二個以上的山地鄉，而例外者如桃園縣、台北縣、台中縣，這些縣都只有一個山地鄉，分別為桃園復興鄉、台北烏來鄉、臺中和平鄉。這些縣市的山地原住民人口為何會這麼多？實與其縣內有不少從他縣市的原住民不斷遷入所致。以下以縣為單位，顯示歷年山地原住民立委選舉（1980-2004 年）選舉人數的分佈情形。

⁷⁰ 參考行政院原民會編《九十一年度臺灣原住民族統計年鑑》頁 58 內之「全國原住民教育程度人口數統計表」。

⁷¹ 參考行政院原民會編《九十三年臺灣原住民就業狀況調查與政策研究—就業狀況調查報告》，頁 12。

⁷² 林瑞華〈搬家：一個阿美族聚落的遷移—以台北縣瑞芳鎮阿美家園為例〉，頁 37。

⁷³ 參考行政院原民會網站「原住民人口數統計資料」

http://www.apc.gov.tw/chinese/docDetail/detail_TCA.jsp?docid=PA000000001018&linkRoot=4&linkParent=49&url=（2007.6.12），統計方式是先計算該縣的總人口，再將該縣山地原住民鄉及平地原住民鄉的人口數減去後所得的數。

表 4-3-4：歷屆（次）山地原住民立委選舉各縣市選舉人數

	1972	1975	1980	1983	1986	1989	1992	1995	1998	2001	2004
總計	114,479	124,896	82,247	89,376	94,017	100,788	112,242	120,900	130,217	141,757	155,629
台灣省	114,339	124,773	82,025	88,865	93,238	99,654	110,820	119,195	127,541	?	?
花蓮縣	3,291	33,547	13,142	14,315	15,235	15,742	17,043	18,322	19,236	20,218	21,511
台東縣	35,261	36,862	8,419	9,358	9,691	10,197	11,274	12,046	12,525	13,095	14,036
屏東縣	20,091	20,434	24,075	25,699	27,045	28,121	30,104	31,550	32,757	34,401	36,162
高雄縣	2,813	3,297	3,872	4,267	4,790	5,150	5,792	6,221	6,757	7,413	8,155
嘉義縣	1,581	1,762	2,036	2,119	2,244	2,302	2,602	2,756	2,883	2,974	3,155
南投縣	7,482	8,888	10,349	11,174	10,884	11,363	13,328	14,017	14,566	15,426	16,373
台中縣	1,485	1,551	1,977	2,077	2,378	2,845	3,270	3,756	4,377	5,128	5,947
台中市	25	37	125	220	357	472	573	686	926	1,248	1,682
苗栗縣	2,602	3,098	2,244	2,448	2,472	2,704	2,886	3,066	3,216	3,451	3,645
新竹縣	4,272	5,379	5,954	6,251	6,330	6,386	7,633	8,195	8,780	9,351	9,989
桃園縣	2,729	3,131	4,283	4,724	5,055	5,806	6,885	7,712	8,904	10,396	12,342
台北縣	1,398	1,512	1,031	1,188	1,561	2,119	2,472	3,066	3,829	4,905	6,211
基隆市	512	903	50	79	113	136	166	224	306	417	514
宜蘭縣	388(550)	3,559	4,334	4,470	4,351	5,349	5,663	6,075	6,479	7,101	7,687
彰化縣	22	33	47	81	134	197	267	394	522	706	996
雲林縣	5	15	19	40	47	66	76	127	189	258	344
台南縣	40	35	36	146	202	259	303	365	460	651	836
台南市		15	22	57	89	128	150	190	261	317	437
澎湖縣	17	12	10	16	24	30	16	25	32	35	51
高雄市	473	703		217	303	421	595	735	1,165	1,542	2,099
台北市	140	123		294	476	713	824	964	1,487	1,966	2,486

資料來源：：依中央（1972、1975 為選舉事務所；1980 以後為中選會）及省選委會及各縣市選委會（1980~1992）出版的選舉實錄及中選會選舉資料庫「第三、四、五、六屆立法委員選舉投票記錄」<http://210.69.23.140/cec/cehead.asp>彙整製作。

【說明】：1980 年原住民立委選舉始區分山原（山山）及平原（平山）選區，表內之前兩次（1972、1975）立委選舉原住民選舉人數僅供參考。

茲舉最多山地鄉的屏東縣（8 個）、花蓮縣（3 個），及只有一個山地鄉的桃園縣、台北縣為例來說明，參以下圖例：

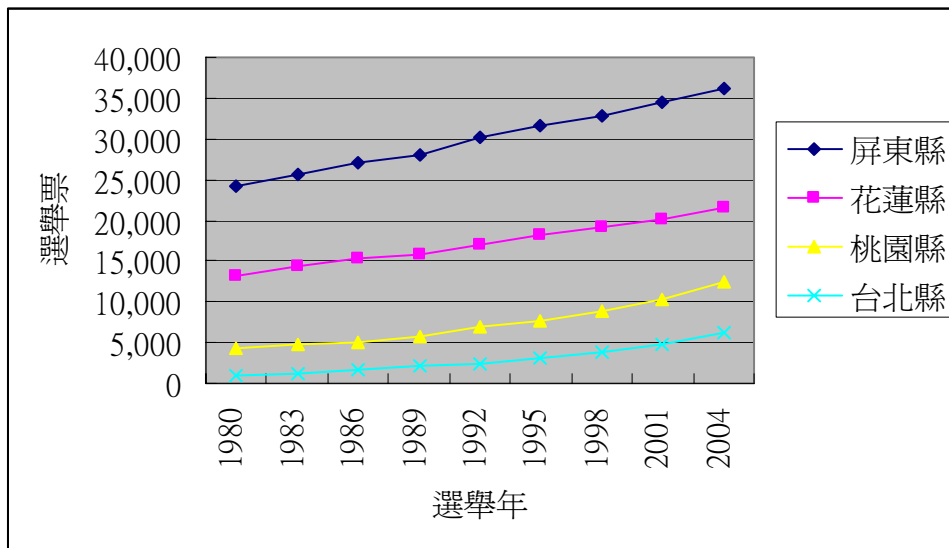


圖 4-3-1：山地原住民選舉票數變動案例

從上圖 4-3-1 的曲線圖示中，屏東縣及花蓮縣的選舉票數呈現較穩定的成長，可見其外移至他縣市的選票不會太多，但不能因此推論該縣原住民移出之人口少。猶如前所述的，山地鄉的遷移不少是移至同縣的他鄉鎮地區。如花蓮縣山地鄉（秀林、萬榮及卓溪鄉）原住民移至玉里、花蓮市等地區；南投縣山地鄉（信義及仁愛鄉）原住民移至埔里鎮、南投市等地區；新竹縣山地鄉（尖石及五峰鄉）原住民移至竹東鎮及新竹市等地區。

我們再看桃園縣及台北縣，其選舉票的曲線圖明顯有急向上升之趨勢，可見其山地原住民選票增加的快，這些從外地移入之選舉票，甚至已超過當地山地鄉的選票。如 2004 年立委選舉時桃園縣山地原住民選票合計有 12342 票，其唯一的山地鄉復興鄉僅有 5185 票，明顯少於非在地山地鄉的選票。而台北縣的例子，台北縣 2004 年立委選舉時合計有 6211 票，其唯一的山地鄉烏來鄉僅 1383 票，即使有些是從本縣烏來鄉移出至同縣他鄉鎮市，也遠不及移入台北縣的山地原住民。

其他從山地鄉移至都會區的山地原住民，亦有不少移入臺北市、高雄市、臺中市、台南縣市、基隆市、嘉義市、彰化縣市等地區，且多有不減反增之趨勢，特別是以北部都會區的桃園縣、台北縣最多，此與當地有較多之工作機會有關，再者是呼朋喚引的結果。就以 2004 年立委選舉來看，其中花蓮縣的吉安鄉、屏東縣屏東市、南投縣埔里鎮、桃園縣大溪鎮及中壢市等地區，雖皆非山地鄉，但山地原住民的選舉票都在 1 千票以上，⁷⁴是候選人不得不去注意的票倉。

⁷⁴見中選會網站「選舉資料庫」<http://210.69.23.140/cec/cehead.asp>（2006 年 10 月）。

表 4-3-5：山地原住民選票於鄉鎮的移動例⁷⁵

選舉年	1980	1983	1986	1989	1992	1995	1998	2001	2004
卓溪鄉	3642	3912	4126	4203	4351	4437	4405	4357	4311
來義鄉	3,664	3881	4132	4304	4574	4822	5017	5286	5468
烏來鄉	792	772	780	894	962	999	1075	1196	1383
新店市			116	161	195	263	304	401	525
八德鄉		102	183	<u>231</u>	280	350	442	608	763
埔里		318	397	564	581	684	841	1019	1271

資料來源：根據花蓮縣、屏東縣、台北縣、桃園縣、南投縣縣選委會出版的立委選舉實錄（1980-1992 年）及中選會選舉資料庫「第三、四、五、六屆立法委員選舉投票記錄」<http://210.69.23.140/cec/cehead.asp>彙整製作。

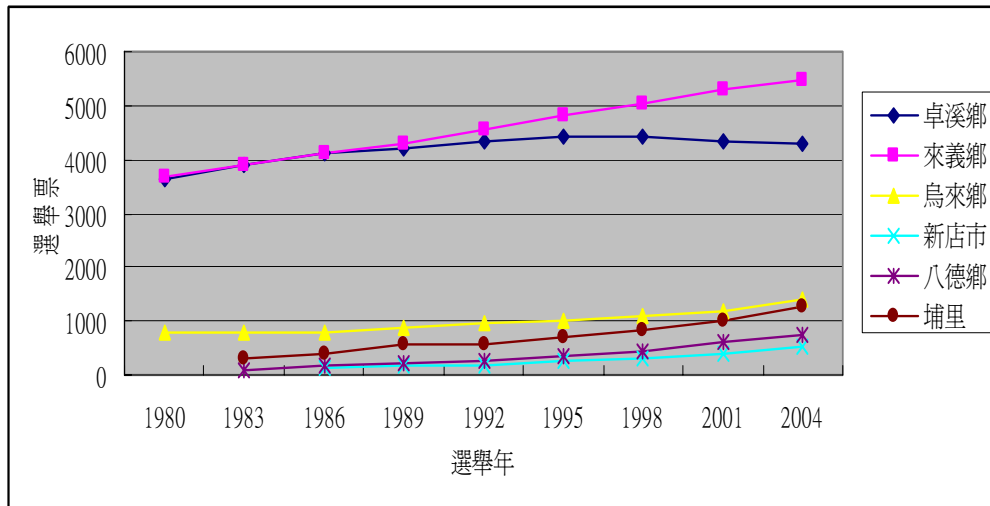


圖 4-3-2：山地原住民於鄉鎮選票移動之例

比較縣市之間選票的移動，鄉鎮間的移動是最為明顯。山地鄉部分，此舉屏東縣來義鄉、花蓮縣卓溪鄉、台北縣烏來鄉為例。而移入都會鄉鎮之目的地，則舉台北縣新店市、桃園縣八德鄉及南投縣埔里鎮為例（見表 4-3-5 及圖 4-3-2）。就前述二個山地鄉，明顯地屏東縣與花蓮縣有差距，屏東縣的選舉票基本上呈正常的緩升，起伏不算太大，可見外流人口不算太多，還有一個可以解釋的是，該鄉鄰近屏東市及高雄市區，族人在這些地區工作回家時還算方便，故可不必將戶籍遷出。反觀花蓮縣卓溪鄉，由於附近缺工作機會，故多遷移至北部等都會區，因為距離遙遠，交通不便，慢慢地戶籍也跟著遷出，在越來越多人遷出的同時，加上自然性的人口成長率未跟上流失的人口，而呈現負成長，從圖 4-3-2 中，我們看到該鄉在 1995 年後其選舉票亦自然地下滑。

⁷⁵數字底下劃橫線者，表示未蒐集到的數據，故以其選舉年的前後數字相加除 2 得出的中間數作記。

台北縣烏來鄉的例子與屏東縣來義鄉差不多，因緊鄰台北市縣的都會工商業區，故雖留在部落的人不多，但戶籍也不必一定要遷出，故呈現緩慢成長之勢。而台北縣的新店市、桃園縣八德鄉及南投縣埔里鎮則完全不一樣，從數字上可以明顯看出山地原住民選舉票在該些地區急遽成長的現象。

(二) 平地原住民

平地原住民傳統的大票倉，是集中在東部的花東兩縣，但 1960 年代末，平地原住民（尤以阿美族最多）開始向外移出，移出的目的地主要是台北縣、桃園縣、基隆市、及南部的高雄縣市及中部的台中縣市地區，故除了花東原鄉外，這些地區已然成為左右平地原住民立委選舉結果的關鍵區。以下表 4-3-6 是歷屆（次）平地原住民立委選舉各縣市的選舉人票數。

表 4-3-6：歷屆（次）平地原住民立委選舉各縣市選舉人數

	1980	1983	1986	1989	1992	1995	1998	2001	2004
總計		76010	82989	91691	101955	110147	119587	130629	144646
台灣省	64838	74238	80345	87805	97663	105513	113713		
花蓮縣	27,332	30180	32238	33153	34759	36357	37233	38245	40149
台東縣	29,513	33448	33525	35242	39605	40980	41468	41933	43312
屏東縣	1,023	1131	1217	1199	1360	1573	1660	1884	2209
高雄縣	123	248	386	523	659	823	1056	1461	1647
嘉義縣	45	34	60	80	100	148	211	265	309
南投縣	218	249	265	310	379	429	504	588	701
台中縣	188	325	481	831	1225	1633	2077	2690	3357
台中市	69	88	156	240	418	578	783	1159	1321
苗栗縣	1,353	1418	1485	1653	1776	1955	2110	2271	2456
新竹縣	238	236	259	263	370	468	597	745	946
桃園縣	942	1861	2933	4212	5217	6681	8990	11453	14483
台北縣	2,261	3094	4647	6699	7878	9323	11166	13852	16750
基隆市	1,159	1406	1873	2222	2408	2692	3236	3785	4266
宜蘭縣	183	175	212	295	340	432	695	780	891
彰化縣	91	107	219	332	424	514	671	864	1116
雲林縣	17	35	36	43	76	120	170	225	331
台南縣	49	97	159	216	282	320	433	584	764
台南市	22	51	86	105	122	145	217	281	376
澎湖縣	12	16	24	37	41	32	42	57	72

高雄市	1180	958	1286	1867	2035	2184	2762	3129	3875
台北市		814	1358	2019	2257	2438	3080	3835	4580
福建省		0			0		32		

資料來源：依中央（1972、1975 為選舉事務所；1980 以後為中選會）及省選委會及各縣市選委會（1980~1992）出版的選舉實錄及中選會選舉資料庫「第三、四、五、六屆立法委員選舉投票記錄」<http://210.69.23.140/cec/cehead.asp>彙整製作。

茲舉平地原住民以阿美族為主的原鄉花東兩縣，以與平地原住民最多的台北縣、桃園縣、高雄市、台中縣的選舉票數，其變動曲線圖來看。

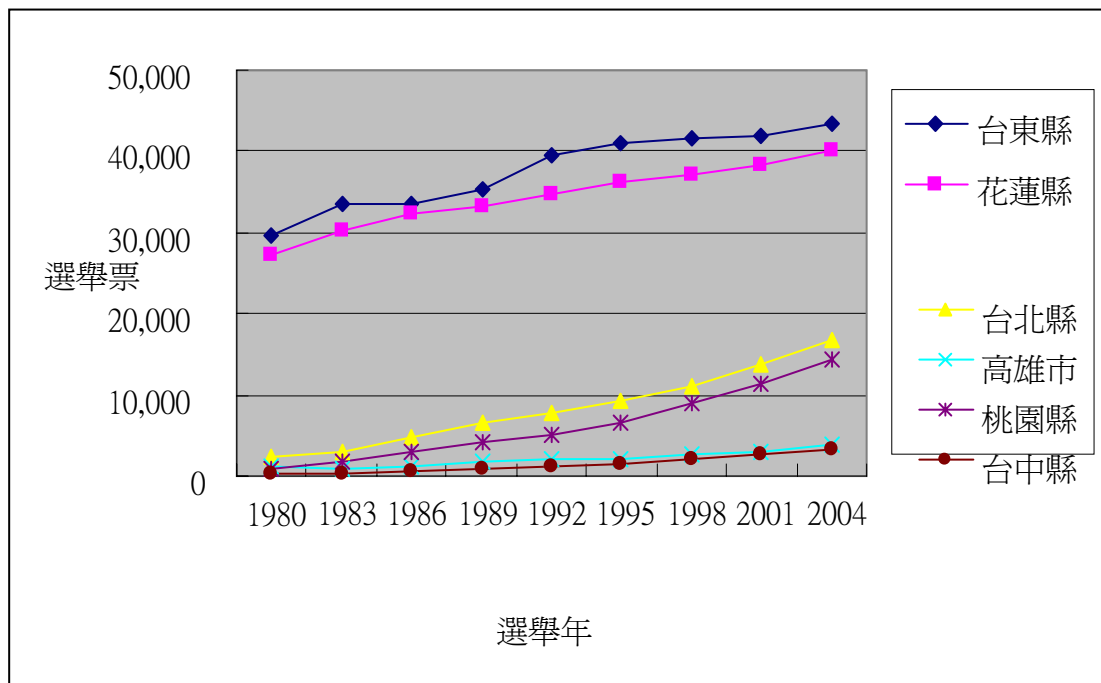


圖 4-3-3：平地原住民選舉票數變動案例

從上圖 4-3-3 可以發現，花東兩縣的選舉票數跟著人口之成長而呈現大致穩定的上升，台北及桃園兩縣，則如山地原住民的情形一般，其選舉票的曲線圖明顯有急遽上升趨勢。可見該地平地原住民移入之快且多，多到遠超過當山地原住民的選舉人數。而高雄市及台中縣市，明顯的有緩緩上爬趨勢。對比於山地原住民，高雄市及臺北市二個直轄市仍以平地原住民居多。

再就鄉鎮間的移動，平地原住民鄉部份，此舉花蓮縣瑞穗鄉、台東縣卑南鄉、屏東縣滿州鄉、及苗栗縣南庄鄉等為例。非平地原住民鄉則舉桃園縣八德鄉、台北縣瑞芳鎮及樹林鎮等地為例。花蓮縣瑞穗鄉、台東縣卑南鄉、屏東縣滿州鄉、

及苗栗縣南庄鄉從選舉票數上看是呈現穩定且緩慢地成長。相對地桃園縣八德鄉及台北縣樹林鎮的平地原住民選票呈急遽的成長。瑞芳鎮則例外，它曾經因為產煤而在 1970 年代吸引很多東部的原住民遷來挖煤礦賺錢，但後來因為國家產業政策改變，煤礦工司紛紛倒閉，故許多的平地原住民為尋找新的工作環境而遷移到北部都會的其他鄉鎮區，如樹林、汐止、土城及桃園縣等地區。故除了從原鄉遷移到都會區外，到了都會區也會因工作地的更移，或如最近幾年原住民從都會邊緣的河川地、道路預定地等國有地的「部落」聚集區，被搬遷至國民住宅，而在都會區之間做持續性的移動，形成另一種的群聚。

表 4-3-7：平地原住民選票於鄉鎮的移動例⁷⁶

選舉年	1980	1983	1986	1989	1992	1995	1998	2001	2004
瑞穗鄉	2,650	2982	3109	<u>3201</u>	3393	3506	3472	3514	3593
卑南鄉	2,588	<u>2755</u>	2923	3163	3239	3345	3448	3587	3960
滿州鄉	658	660	711	654	681	726	758	801	911
南庄鄉	1,140	1190	1226	1312	1401	1491	1499	1500	1524
八德鄉		360	562	<u>794</u>	1026	1221	1338	1641	1996
瑞芳鎮		424	491	469	495	541	522	690	768
樹林		253	546	774	960	1197	1468	1809	2274

資料來源：根據花蓮縣、屏東縣、台北縣、桃園縣、苗栗縣、台東縣縣選委會出版的立委選舉實錄（1980-1992 年）及中選會選舉資料庫「第三、四、五、六屆立法委員選舉投票記錄」<http://210.69.23.140/cec/cehead.asp>彙整製作。

⁷⁶數字底下劃橫線者，表示未蒐集到的數據，故以其選舉年的前後數字相加除 2 得出的中間數作記。

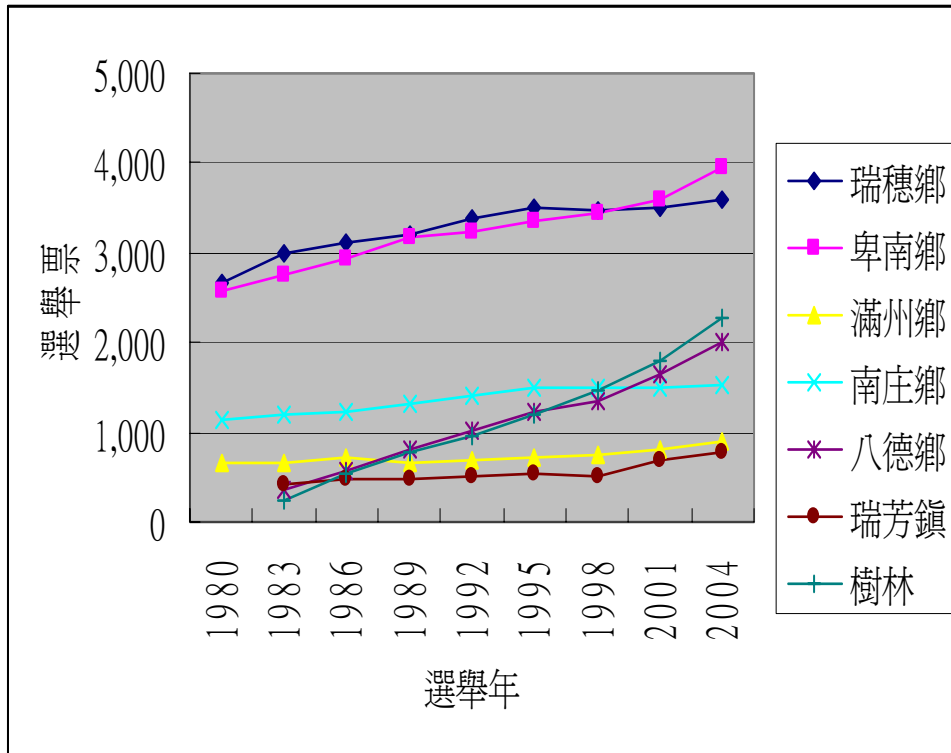


圖 4-3-4：平地原住民鄉鎮選舉票數變動案例

就平地原住民在縣轄市區鄉鎮來看的話，以 2004 年立委選舉票數來算，超過 1 千個選舉票者計有桃園縣的八德市、龜山鄉、大溪鎮、桃園市、中壢市、平鎮市、大園鄉、蘆竹鄉；台北縣的樹林市、汐止市、土城市、新莊市、板橋市、新店市；基隆市的中正區；高雄市的小港區、前鎮區等地區，其中以基隆市的中正區（2305）及台北縣的樹林市(2274)為最多平地原住民的選票。事實上，光是大台北地區（基隆市、臺北市縣、桃園縣），平地原住民合計就有 40079 選票，依其選舉人數急速上升的趨勢，以後的原住民立委選舉，大台北地區將會是平地原住民立委選舉的最大票倉。

表 4-3-8：大台北地區平地原住民選舉票數（2004 年）

縣市	桃園縣	臺北縣	臺北市	基隆市
鄉鎮 市區 及其 選舉 票數	八德市 1996	樹林市 2274	內湖區 922	中正區 2305
	龜山鄉 1975	汐止市 1983	南港區 669	七堵區 835
	大溪鎮 1804	土城市 1963	文山區 536	安樂區 361
	桃園市 1695	新莊市 1519	北投區 404	暖暖區 261
	中壢市 1676	板橋市 1217	士林區 372	信義區 271
	平鎮市 1342	新店市 1102	中山區 336	
	大園鄉 1083	中和市 856	信義區 297	
	蘆竹鄉 1006	瑞芳鎮 768	大安區 285	
	龍潭鄉 763	鶯歌鎮 765	萬華區 248	
	楊梅鎮 713	蘆洲市 728	松山區 206	
		三峽鎮 612		
		三重市 509		
		五股鄉 452		
		林口鄉 418		
		泰山鄉 339		
	淡水鎮 388			
	永和市 214			
合計	14483	16750	4580	4266
總計	40079			

資料來源：中選會選舉資料庫「第三、四、五、六屆立法委員選舉投票記錄」
<http://210.69.23.140/cec/cehead.asp>彙整製作。

三、決戰都會區

我們從前面的討論，了解到，由於都會地區的原住民越來越多，故都會區的選票對原住民的立法委員選舉來說也越來越重要。特別是平地原住民，可否掌握都會區一定的選票，幾乎是決定當選與否的關鍵。此例如蔡中涵於第二次（1989年）參選時，雖未獲國民黨提名，但仍以第二高票當選，很重要的一個因素即是掌握了都會區的選票，而彌補了原鄉選票的不足。甚至光是在大台北都會區，其實就足以產生一名都市原住民的立法委員，只是要看其整合程度。2004年參選平地原住民立法委員的宋進財，即以「都市原住民」立委後選人的代言者自居，並試圖整合都市原住民，希望在平地原住民選區保有一席。⁷⁷而對山地原住民來說，取得一定的都會區選票，最起碼可以補自己在原鄉不足的票數而扮演輔助或補足自己得以當選的票數，故也是一位山地原住民立委選舉候選人不能輕忽的票

⁷⁷ 宋進財口述。2005.1.27，北縣議會。

倉。

都會區的原住民，雖在一些地區會呈聚居型居住，但基本上多還是分散的一大分散小集中。在茫茫的都會或其邊緣的叢林中，如何掌握都會地區的選舉票，首先要解決的是要知道這些人在哪裡？也要知道這些人在做什麼？透過什麼管道可以與他們接觸？如何說服他們的支持？比較快的方式是透過行政部門如戶政單位去查其住址，要不然就是透過個人人脈或其相關性社團的參與來接觸，二者可相互為用以收效果。

競選過程裡，最重要的是知名度的打開與人脈關係的建立。在都會地區做好這些不外是靠同鄉會、協會、教會組織等去運作。如其頭目、會長、協會主席、牧師、傳道人或其他社團幹部等，常常成為候選人爭相拉攏的關係。在都會區的選戰，幾乎可以說，你掌握這些人有多少，這個地區大概就有多少的選票。

爭取都會區的選民支持與己，除了自己在都會地區做好平常的經營，如平常性的服務、參加祭儀、運動會、及其他各項活動外，再者是從原鄉去影響他們選舉時的支持方向。反過來說，掌握到都會區的選民結構及其意見領袖，並與之建立好關係，也可以從都市原住民去影響原鄉部落族人的支持，且通常都市原住民對原鄉族人的影響力，會比部落原鄉去影響都市原住民要強，因為他們在都市地區的訊息接受度會較原鄉多，至少在說服上較有力。

此外，同樣是都會原住民，「山地原住民」與「平地原住民」之間雖在選舉時是不同選區，但彼此間因為都是「原住民」，故會有很多機會參與共同性的聚會，也因而建立了彼此間的友誼。所以在都會地區的選戰，細心的參選人除了會經常參與己所族或所屬的原住民身份（山原或平原）團體所舉辦的活動，也會盡量參與他族或他原住民身份的聚會活動，以從「他」原住民身份影響「我」原住民身份的選票。這一點最積極者，依筆者所接觸，可能是台北縣議員宋進財。宋進財從過去以來，不管是山地原住民或平地原住民的聚會活動，都盡可能地參與，此除了與宋進財本身為台北縣議員，本應做好選民服務的工作。就其目的之一，也是在經營選區，俾參選立委選舉時已建立更寬廣的人脈與資源。⁷⁸

都會原住民的選舉必需關注的是長年在都會區工作但未設籍的原住民選舉權問題。這些未設籍的都市原住民選票難以估計，恐怕比設籍者還要多。未設籍的原住民因不能在都會區的居住地就近投票，若要回原鄉投票要花很多的時間及金錢，故多不願意回去。此因大環境之改變及工作距離等問題而無法施展其投票權而留下的缺憾，是目前選舉制度上應要去注意並修改的。

⁷⁸ 宋進財曾參與 2004 年平原立委選舉，結果以最高票落選，落選後隨即積極經營，擬試圖於 2007 年捲土重來。

