

第三節 原住民立委選舉的投票率

論及原住民的投票率，底下擬分原住民在全國立委選舉的投票率及原住民在各地區（縣）立委選舉之投票率的情形來論述。

一、原住民在全國立委選舉的投票率

台灣首次實施立法委員的選舉，始於 1969 的立委增額選舉。該次選舉只有 11 個名額，臺灣省部分選出 7 個名額，臺北市選出 4 名，合計 11 名。1972 年，政府為擴大憲政基礎，根據修訂後之臨時條款規定，訂定「動員戡亂時期自由地區增加中央民意代表名額選舉辦法」。依此辦法於該年底辦理部分中央民代（國大、立委、監委）增額選舉。國大部分，名額包括台北市 4 名、台灣省 30 名、福建省 2 名、原住民 2 名、職婦團體 15 名，合計 53 名；立法委員部分，則增選臺灣省 21 名，臺北市 5 名、福建省 1 名、職業團體代表（農、魚、勞工、工業、商業、教育）8 名、原住民 1 名，合計增選 51 名。從該次選舉，開始有原住民的中央民意代表。在之前，層級最高的原住民民意代表是臺灣省議會議員，由於原住民的故鄉都在台灣省境內，原住民人口數也幾乎分佈在本省境內，⁷⁰故要了解 1972 年以前原住民全國性的選舉投票率，我們可以參考前八屆的臺灣省議員選舉資料，⁷¹如表 2-3-1。

表 2-3-1：臺灣省議員選舉原住民選區投票率比較（八屆以前）

選區 年	山原	平北	平南	全省
1946 ⁷²				
1951				
1954（二屆臨）	92.04	90.13		74.40
1957（三屆臨） ⁷³	94.49	90.24		78.20
1960（第二屆）	90.29	87.76		72.52
1963（第三屆）	85.26	67.66		69.26
1968（第四屆）	87.84	78.52	83.47	74.28
1972（第五屆）	89.59	77.25	76.51	70.33
1977（第六屆）	92.12	77.39	74.40	80.40
1981（第八屆）	72.89	64.70	62.62	71.94

資料來源：董翔飛《中華民國選舉概況（下篇）》，頁 26、27，34、35，42、43，52、53，62、63，84、85，106、107，126、127。

⁷⁰ 尤其在 1960、1970 年代以前。

⁷¹ 為更清楚掌握並比較原住民立委選舉，乃將原住民省議員選舉資料的參考時間點延至 1981 年省議員選舉。

⁷² 1946、1951 年之臨時省議員皆由縣議員間接選出。而原住民省議員於 1948 年才補選出，由山地鄉縣參議員聯合選出 1 名。

⁷³ 1959 改制省議會，續成為第一屆省議員。

1954 年的第二屆臨時省議員選舉，係臺灣省議員直接選舉的開始，我們從這裡開始觀察臺灣原住民的選舉投票率。

首先，就全省來說，民國時代初期的選舉投票率都還算高，除了 1972 年的投票率降至 69.26% 外，其他都在 7 成以上，其中以 1977 年的投票率最高，這應該是跟 1975 年的蔣介石過世，許多邦交國與臺灣斷交等政治局勢的不安有關！原住民選區部分，1960 年代以前的原住民省議員選舉投票率都高達 9 成，遠高於全省區域的 7 成投票率。會有如此相當高的投票率，一來是因為聚居，好動員，二來是國家進行政治社會化有效的結果。隨後約於 1960 年代開使有很多的原住民離開原鄉而外出工作，未投票者比率增加，而使得原住民的投票率由 9 成逐年降低至 8 成，而 1977 年的「回溫」(92.12%) 現象，則如前所述的受到政治局勢影響。在山地原住民與平地原住民選區方面，二者的投票率剛開始是接近的，如 1954 年的省議員選舉投票率，山地原住民為 92.04% 投票率，平地原住民則有 90.13%，相差不遠。但後來因著較多的平地原住民移出他鄉，而在投票率上差距拉大，日後隨著移出越多，其投票率越低，二者間的差距也越大！如 1977 年的省議員選舉，山地原住民投票率為 89.59%，平地原住民選舉投票率僅 77.25%，差距拉到 12 個百分點。

我們回到立法委員的選舉，1969 年臺灣開始有中央民意代表的選舉，在該年的選舉，全國投票率比同時期（1968 年）的臺灣省議員選舉低了將近 20 個百分點，此或因該次增額選舉（1969 年）動員性不強，名額很少（僅限台灣省及臺北市合計 11 席次），且競爭性低，故僅有 55% 的投票率。1972 年增補選，席次增多（合計 51 席），同時增加了福建省、職業團體代表及原住民等選區，由此中央民代選舉進一步法制化。

初期，全國立法委員選舉以福建省的投票率最高，其次為職業團體中的教育團體；原住民則居第三。立委選舉全國性的投票率，普遍在約在 6 成以上，隨後逐年降低，但仍要看選舉當時的政治局勢及競爭激烈程度。如 1975 年底的立委選舉，因為年初蔣介石總統逝世，國家頓時陷於危機，在黨政之號召團結及動員下，當年的全國投票率高達至 76%，其中以福建省的 98.14% 最高，次為職業團體中的教育團體（91.83%），原住民投票率居第三（91.29%）。在當時的政治紛圍裡，去投票等於是支持國家的安定，是莊敬自強的表現，而選賢與能及是否選出了有效的中央「民代」並非最重要。該些投票記錄到目前為止仍是最高的。其次就競選激烈的程度言，以 1989 年的立委選舉最明顯。由於 1987 年 7 月 15 日蔣經國總統宣布解嚴戒嚴，並開放黨禁、報禁，而此際也正開始草擬第一屆中央民代之退職方案，這些措施都更有利於台灣民主化之推動。種種措施以及政治環境的變遷，都影響到了 1989 年的立法委員選舉。在該年的選舉，原以「黨外後援會」等名稱，或「無黨籍人士」的身份參與選舉者，也正式地以「民進黨」的名稱投入選舉，而開啓了臺灣日後走向政黨政治之路。該年的立委選舉全國投票率是僅次於 1975 年的立委選舉而高達 75.16%，而原住民部分則比前一次立委選舉（1986）增加了 8 個百分點—51.53%→59.35%。此外，在全國性的選舉方面，有幾個選區的投票率是值得提的，如福建省，當地投票率過去一直是全國最高的，除了人口聚居在小島而易表現「團結」外，再者是其緊鄰中共，更以投票率高來表達對政府反共及追求安定之支持。另外是職業團體中的教育團體及農民團體，其投票率也一直很高，教育團體方面反映教育人員的「公務性」支持，及該

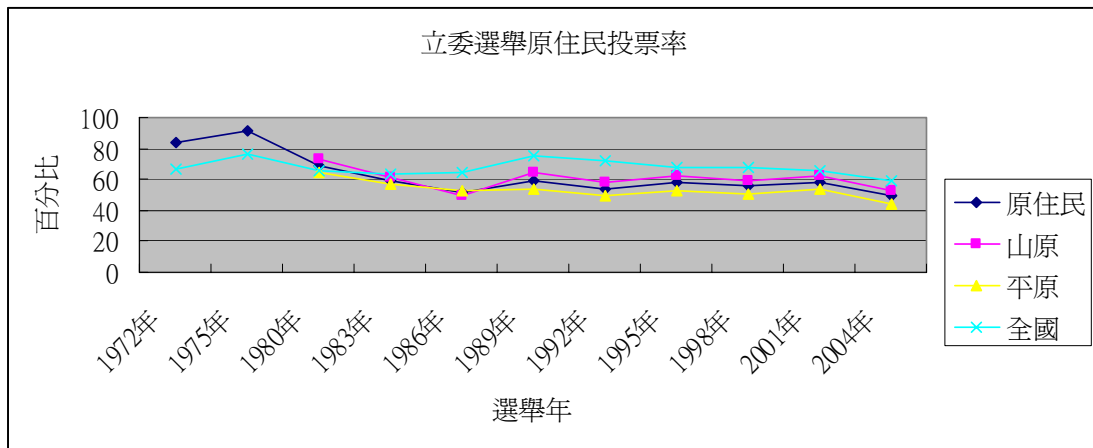
些人員較早體認到投票在現代民主國家的真諦。而農民則因為是易於被動員的單純選民等因素而投票率高。

而就原住民來說，1972 及 1975 年的立委選舉，原住民尚未區分山原與平原選區，其間投票率的差異我們也僅能參考原住民省議員的選舉結果。從表 2-3-1 中可以看的出來，整個來說，原住民的投票率仍遠高於全省性的投票率，而平地原住民選區則更明顯的低於山地原住民選區。1980 年代以後，更多的原住民（特別是東部的平地原住民）移入高雄等工業區工作，或臺北縣的煤礦公司當煤礦工人，或高雄、基隆港等港務或遠洋漁業跑船，或都會地區從事建築工人，或離開家鄉而去梨山或異鄉的林班地做傭工等，這些在外工作的原住民，因選舉無法回家投票而影響部落的投票率。逐年降低的結果，1983 年的立委選舉，原住民選區的投票率已開始低於全國性選區（原住民平均為 59.17%，全國平均為 63.17%），尤其是平地原住民選區，投票率每下愈況，而後成為全國各選舉區投票率最低者（僅 44.21%，全國平均為 59.2%）！投票率變遷參表 2-3-2 及圖 2-3-1。

表 2-3-2：歷屆（次）立法委員選舉投票率

選舉年	原住民			職業團體							僑選	區域					合計
	山原	平原	合	教育	農民	工人	商	漁民	工業	合		臺灣	北市	高市	福建	合	
1969												56.76	43.57			55	55
1972	84.01			87.99	80.34	66.95	77.26	67.68	64.18	75.06		68.65	56.20		93.33	67.05	67.05
1975	91.29			91.83	90.93	72.73	76.37	75.75	64.21	80.36		77.96	57.14		98.14	75.18	76
1980	73.45	64.22	69.32	89.12	79.70	67.51	68.26	67.94	67.45	72.41		65.27	64.88	67.56	94.74	65.44	66.36
1983	61.29	56.64	59.07	85.79	83.25	60.34	60.42	45.12	60.29	67.25		62.26	62.92	66.31	95.30	62.69	63.17
1986	50.37	52.84	51.53	84.84	76.67	56.70	60.79	54.67	62.85	63.78		65.92	65.09	66.07	88.31	65.85	65.38
1989	64.56	53.62	59.35	84.12	88.24	73.91	83.69	72.82	82.02	78.68		75.83	69.24	79.28	83.64	74.85	75.16
1992	58.24	49.87	54.25	全國不分區政黨提名					僑居國外國民黨提名			72.48	67.60	75.06	80.72	72.31	72.02
1995	62.29	53.01	57.86									67.75	66.01	71.83	72.34	67.81	67.65
1998	59.41	51.42	55.59									65.12	80.87	80.43	59.94	68.31	68.09
2001	61.8	53.6	57.8									66.6	64.4	66.1	65.8	66.3	66.2
2004	53	44.21	48.8									59.3	61.3	57.5	51	59.4	59.2

資料來源：依中央（1972、1975 為選舉事務所；1980 以後為中選會）及省選委會出版的選舉實錄及中選會選舉資料庫「第三、四、五、六屆立法委員選舉投票記錄」<http://210.69.23.140/cec/cehead.asp>彙整製作。



圖：2-3-1：立委選舉原住民投票率

二、原住民在各地區（縣）立委選舉的投票率⁷⁴

（一）、1972 年原住民立法委員選舉

1972 年開始的原住民立法委員選舉，尚未區分山山與平山選區，當時的原住民選舉人數，總計有 114,479 人，其中以台東縣原住民選舉人數最多，有 35,261 人；花蓮次之，有 32,981 人；繼為屏東縣，20,091 人；其餘縣都在一萬人以下，其中較多的有南投縣 7,482 人；新竹縣 4,272 人。而當時的基隆市、高雄市及臺北市已分別有 512、473、140 的原住民選舉人數。當時舉行的首屆原住民立法委員選舉，投票率高達 83.84%，遠高於同一年舉行的臺灣省議員選舉原住民投票率（76.51%）；並稍微高於同樣是首屆舉行的原住民國大代表選舉投票率

（83.11%）。在原住民聚居區裡，投票率最高的是當時參選人華愛的出生地屏東縣，高達 93.66%，其次為桃園縣的 91.21%。而以區域性來看的的話，以臺灣東及南半部較多，往西及北半部則較少（桃園縣為例外？），若用民族分佈區來看的話，以排灣族投票率最高（9 成多），次為魯凱族、布農族、鄒族等的投票率（8 成多），最低者為泰雅族及賽夏族地區（7 成左右）。

以下，係從中央、省市及部分縣的選舉紀錄，觀察出的一些現象：

1、排灣族地區的投票率最高，這裡以排灣族分佈最集中的屏東縣，有 93.66% 的投票率看出，會有此一現象，應與當時同額競選的候選人華愛其民族的背景是排灣族有關。台東縣也有不少排灣族，為何投票率跟屏東縣差距甚大，且還輸給花蓮縣？我們可以從同年省議員的選舉，台東縣平山投票率為 76.85%，山山投票率為 89.59%，來證明平山之投票率較低而拉低了台東縣之投票率。故整體而言，山地鄉之投票率，應是普遍較高的。

2、無山地鄉之縣市其投票率很低，但越靠近參選人出身地者（如屏東縣），有逐漸增高之趨，越遠則越低（如台南縣 67.50%，彰化縣 59.09%，台中市 20.00%）⁷⁵。但澎湖縣出現極高的投票率（94.12%），反應的是什麼因素？尚不得而知！⁷⁶

⁷⁴ 相關統計數據，見表 2-3-3 及表 2-3-4。

⁷⁵ 雲林縣選民數太少（5 位），難以說明。

3、台北市部分，同年國大選，平山張有德獲得 45 票，山山林榮明及林金寶合得 9 票，⁷⁷而參選立委的華愛得到的票數是 51 票，該些票應絕大多數為平地原住民選民，由此可知平地原住民很早既已移居臺北市。

4、從資料中發現，宜蘭縣原住民選舉人數才 550 人，國大亦只有山山 367 人，平山 76 人。但同年省議員選舉宜蘭縣山山選舉人數有 3594 人，平山 79 人。⁷⁸為何？依宜蘭縣大同鄉退休教師楊新發證實，他有一次在立法委員選舉，是投教育團體的選區。據此推論，當年宜蘭縣原住民選民，可能多登記到其他職業團體代表的選區去了！而最多者可能是農民團體。⁷⁹

5、前已言及，從民族的分佈地區來看，泰雅族及賽夏族最低。會有此一現象，一方面距離因素（離排灣族遠，較無民族間的友誼？）；一方面當地選舉或不是那麼火熱，或黨動員不足，或候選人缺乏去當地宣傳、造勢等因素都有關係，但桃園縣例外，有 91.21% 的高投票率，這是什麼因素？尚待了解。

（二）、1975 年原住民立法委員選舉

1975 年的立法委員選舉，同樣地原住民為單一個選區而未分山地原住民及平地原住民。整體而言，該次選舉的投票率提高很多，由 1972 年立委選舉的 83.84%，到這次選舉的 91.29%，尤以排灣族人口分佈最多的屏東縣最高，達 98.76。相較於 1972 年選舉，泰雅族分佈地區的投票率普遍提高不少。當年台灣立委選舉整個投票率都提昇，顯示該年國家有「重大事情」發生—蔣中正過世（4 月 5 日），以致讓大家普遍踴躍去支持投票選舉。為何有如此現象？乃因為當時國家處境艱危，舉國團結，為表對政府效忠，而具體地表現在高投票率上，當然在這當中，也有政黨之動員。

另本次選舉投票率大異於 1972 年的一個特殊現象是，呈現南、北飆高之情形，南部（屏東縣為主）因為是唯一參選人的故鄉而可以理解。北部地區著，除了台北市、縣及基隆市因為有較多新移民人口而可能多未投票外，其餘北部地區，如桃園、新竹、苗栗、宜蘭等縣之投票率平均約在 97% 高。這反映的是什麼？是因為接近政治核心區（首都）而對國家局勢的安危較「敏感、體會」而表現高度效忠，或其他因素？尚待了解。此外，宜蘭縣原住民的選舉人數已「復歸」，即由 1972 年的 550 人至 3,559 人。

1980 年以後的原住民立法委員選舉，開始區分山地原住民（山山）及平地原住民（平山）選區，以下各屆次選舉，擬分二個選區論述之。

（三）、1980 年原住民立法委員選舉⁸⁰

山地山胞選區

該年山地原住民的立委選舉，其選舉總人數、總投票率及臺北市、高雄市資

⁷⁶ 或當地選民數太少，相對而言易於掌握；或多為參選人之家族或同鄉，而全力支持。

⁷⁷ 臺北市民政局編印《動員戡亂時期自由地區增加中央民意代表名額選舉臺北市選舉工作實錄》（台北：臺北市政府民政局，1973 年），頁 549。

⁷⁸ 臺灣省民政廳編印《增額中央民意代表選舉暨第五屆省議員第七屆縣市長選舉臺灣省選舉總報告》（南投：臺灣省民政廳，1973 年），頁 216-218。

⁷⁹ 楊新發口述，2006.10，電訪（台北-宜蘭）。

⁸⁰ 1969 年開始有各縣選舉委員會，故從該年的選舉，才較能蒐集到各縣的立委選舉實錄資料。

料有缺，故我們不得而知，唯可以參考臺灣省的投票記錄。全省之選舉人數有 82,025 人，投票率為 73.54%，較上一屆選舉降低很多。選舉人數最多者為屏東縣，有 24,075 人；次為花蓮縣，有 13,142 人；再者依序為南投、台東及新竹等縣，其選舉人數分別為 10349、8419、5954 人等。各縣投票率以台東縣最高，為 81%，以山地鄉來看的話則以蘭嶼鄉的 98% 最高。

平地山胞選區

該次選舉是平地原住民第一次參選立委，因資料有限，我們同樣是參考臺灣省的選舉投票記錄。平地原住民全省的選舉人數有 64838 人，投票率為 64.67%，很明顯地較上一屆選舉降低很多。選舉人數集中在阿美族的「原鄉」花東兩縣，其中以台東縣最多，有 29513 人；花蓮縣則有 27332 人；其他台北縣、苗栗縣、高雄市、基隆市、屏東縣等亦有不少的平地原住民。台北縣市、基隆市及高雄市部分，其平地原住民多是在 1960 年代中期以來不斷遷移過去的早期都會原住民。苗栗縣則集中在其平地原住民鄉—南庄鄉及獅潭鄉；屏東縣則集中在滿州鄉等臺灣南端地區。該年各縣投票率以花蓮縣最高，為 66%，以平地原住民鄉來看的話，則以新城鄉的 74.51% 最高。

(四)、1983 年原住民立法委員選舉

相較於 1980 年選舉，這次選舉的投票率普遍下降約 10 個百分點。以全國性的選舉做比較，教育團體及農民團體的投票率仍是最高的，最低的則為職業團體中的漁民團體（45.12%）。次低者為原住民投票率，為 59.07%，投票率低於全國區域及其他職業團體，應該是跟 1980 年代初更多的大量原住民移到都會區或外縣市工作有關，這些人大多數從事遠洋漁業、建築工、煤礦等工作。

山地山胞選區

該年的山地原住民立委選舉，選舉人總數為 89376 人，總投票率為 61.29%，山地原住民立委選舉投票率首次跌至 7 成以下，在山地原住民的聚居區裡，其中仍以台東縣的投票率最高，為 78.07%；以山地鄉來看的話則以屏東縣霧台鄉的 92.52% 最高。而就整個投票率的分佈來看，以南部地區之投票率較高；並以排灣族、魯凱族、布農族、鄒族等族較多人去投票。

平地山胞選區

該年的平地原住民立委選舉，選舉總人數為 76010 人，總投票率為 56.64%。選舉人仍集中在花東兩縣，值得注意的是其都會區如桃園縣、台北縣、基隆市的選舉人數增加快速。各縣中以花蓮縣的投票率為最高，有 59%；而以平地原住民鄉來看的話則是以吉安鄉的 63.89% 最高。除了花東及桃園縣以外，其他地區的投票率都在 5 成以下。

(五)、1986 年原住民立法委員選舉

山地山胞選區

該年山地原住民立委選舉，選舉人數增加至 94017 人，總投票率再下降 10 個百分點有餘，為 50.37%。投票率逐次地大幅下降，反映了山地原住民也大量流出部落外去謀生的狀況。在各縣中，以嘉義縣投票率最高，其次為台東縣，分別為 60.61%、58.08%。就山地鄉言，以屏東縣來義鄉的 69.14% 最高，次為參選人林天生的故鄉—台東縣達仁鄉，投票率為 66.12%。

平地山胞選區

該年平地原住民選區之總選舉人數增加至 82989 人，投票率為 52.84%，相較山原選區的投票率，降低的落差不大。其中投票率以台東縣為最高，有 57.16%，就鄉鎮市言，以台東市 63.1% 為最高。

(六)、1989 年原住民立法委員選舉

1987 年的解嚴，直接地影響了 1989 年的立委選情，而該年原住民的立委席次，山山及平山選區各增加一席，益使得該年參選人數暴增，同時，山地原住民和平地原住民也首次出現原運人士的參選。該年的選情出現空前的激烈，而選情越激烈，通常也會帶動選民更踴躍地去投票。因此雖原鄉地區的原住民持續外流，但該年的立委選舉投票率因競選激烈反而較前一次增加。

山地山胞選區

山原選舉人數首次突破 10 萬大關，有 100788 人，投票率增加至 64.56%，大幅增加 14 個百分點，其中以新竹縣的投票率最高，達 73.08%；就山地鄉而言，以屏東縣的泰武鄉最高，有 85.49%。從選舉結果裡，我們可以看到一些有趣的現象：其一，有候選人出來的地區其投票率通常會高，如排灣族參選人華加志出身於屏東現泰武鄉，該鄉之投票率一如前述之最高；泰雅族參選人高天來出生於新竹縣，該縣之投票率很高，而該次選舉裡，泰雅族地區的投票率提高不少，且明顯高於一般縣市，而異於過去之低迷。再者，從民族分佈及其得票率來看，明顯反映我族取向的投票。

平地山胞選區

該年立委選舉，平地原住民選舉人數增加至 91691 人，投票率微升至 53.62%。其中以新竹縣最高，以平地原住民鄉而言，亦以新竹縣關西鎮的 67.96% 為最。該次的選舉從投票記錄裡，可以發現底下情形：其一、都會區選舉人數持續增加，可見戶籍移動至都會區的平地原住民持續增加。其二、都會之選票越集中，即表示該地區之平地原住民呈聚居並可能建立組織，因此投票率會較高，此係因為易動員的關係。其三、從本次選舉亦可以看出一種現象，即花東地區原鄉的投票率降低，而都會區增加，甚至如桃園縣、台北縣等地區投票率已遠高於原鄉！原鄉投票率降低，主因係年輕人多外流至都會區工作，而不方便回鄉投票。都會區投票率增加，則主因為都會地區的原住民組織趨於完備，政治訊息較易獲取，且易做動員。

(七)、1992 年原住民立法委員選舉

山地山胞選區

本屆山地原住民立委選舉選舉人數總計有 112242 人，投票率 58.24%，較上次減少約 6 個百分點，其中以新竹縣 64.37% 最高，山地鄉則以屏東縣的泰武鄉最高，為 78.2%，從民族分佈的角度來看，泰雅族、魯凱族（霧台、茂林）地區投票率普遍較高，其次為排灣族及鄒族，布農族雖有 3 位族人參選，反而沒有帶動族人的投票意願。

平地山胞選區

本次平山選舉，選舉總人數突破 10 萬，而為 101955 人，投票率首次降至 5

成以下，為 49.87%。若以平地原住民聚居區之縣市來看，以基隆市的 54.11% 最高，其次為花蓮縣的 53.47%，花蓮縣在本次的選舉投票率高的原因，主要是該次選舉的參選人多為花蓮人。以平地原住民鄉而言則以花蓮縣的吉安鄉最高，有 62.22% 的投票率。

(八)、1995 年原住民立法委員選舉

山地原住民選區

該次選舉競爭亦非常激烈，選舉人數中的 120900 人裡，有 62.29% 的投票率，高於第二屆山地原住民立委選舉。其中以南投縣及苗栗縣的 68% 投票率最高，山地鄉而言，以台中縣和平鄉的投票率最高，有 75%。以地區來看，以臺灣西北部的投票率較多，次為南部。而以民族分佈來看，以泰雅族地區的投票率較佳。此應該與泰雅族系統的參選人最多而有關係。⁸¹而布農族雖喊出大團結，仍只有布農族參選人的故鄉—信義鄉的投票率表現突出，有 7 成之投票率。高雄縣有 6 成，東部則只有 5 成左右布農族鄉的投票率！

平地原住民選區

該次平原立委選舉競爭激烈，選舉人總數的 120900 人，有 62.29% 的投票率，明顯高於上一屆，以原住民聚居地區的縣來觀察，基隆市的投票率最高，為 62%，其中以其中正區的 65% 為高。這次選舉可以說是一場北部都會原住民與原鄉花、東兩縣之間的競爭，有三位參選人是台東縣籍，三位花蓮縣籍，三位北部都會者，由於北部地區的選民亦可以影響原鄉的選票，故競爭最為激烈，而此也表現在比原鄉等其他地區較高的投票率上，最後的結果是三個地方各自當選一席。

(九)、1998 年原住民立法委員選舉

該次立委選舉，由於凍省，故現任省議員皆紛紛轉換跑道參選立法委員，原住民省議員亦不例外，也由於此，立法委員之名額大幅增加，而原住民立委席次自此開始增加為山原及平原各 4 席，該次選舉可以說是現任立委與現任省議員之間的競爭，由於該些現任者掌握政經及擁有知名度等的許多優勢，新人在此一複數選舉區下，可以說毫無機會！最後的結果，山原及平原的現任省議員各擠掉一位現任立法委員。

山地原住民選區

該次選舉總人數為 130217 人，投票率為 59.41%，低於上屆選舉。以山地原住民的聚居區來看，以南投縣最高，有 67.16%，此與該縣出現 4 位參選人極有關係。山地鄉來看則以屏東縣來義鄉最高，有 72.99% 投票率，另信義鄉也有 72.34% 的高投票率。很明顯地，以參選人生長之地其投票率通常越高。而直轄市臺北及高雄，首次出現高於 7 成的高投票率，此與該年同時舉行直轄市議員選舉有關，亦即因為同時有直轄市議員參選人的積極覓票、拜票，甚至與同黨（派）立委參選人合作拉票，而促使他們出來投票的意願增高。

平地原住民選區

本次選舉總人數為 119587 人，投票率為 51.42%，較上屆選舉為低，原鄉地

⁸¹ 9 位參選人中，泰雅族系統（包括賽德克）有溫梅桂、高揚昇、翁文德、瓦歷斯·貝林、馬賴·古麥等 5 位。投票率高的主要原因，也可能與該次選舉賄選買票嚴重有關。

區以花蓮縣較高，為 52.18%；平地原住民鄉則以花蓮縣的壽豐鄉最為激烈，有 59.16%。另基隆市及其他都會區的投票率相對而言不斷地上昇，皆表示各候選人在競選時的重點也轉移至都會區，特別是該年選舉的現任立委及現任省議員參選人，其在原鄉地區之票倉重疊，因此參選人各自努力往都會區開拓票源，加上平常的選民服務，而早已將該些都會地區的選票牢牢掌握住！也因此，平地原住民的參選人若無法掌握都會區相當程度的選票，則光靠原鄉地區殘餘的選票是很難當選的。此外，北、高兩直轄市的 7 成高投票率，可以說是罕見，其因應該與山原相似，即與該年同時舉行直轄市議員的選舉有關。

(十)、2001 年原住民立法委員選舉

山地原住民選區

本次山原立委選舉參選人有 12 位，係歷來參選最多者，可見其競爭性。該次選舉，選舉總人數為 141757 人，投票率 61.77%，較 1998 年選舉高。以縣來看，苗栗縣最高，有 68.82% 投票率；以山地鄉來看的話，則以屏東縣排灣族的來義鄉 73.89% 最高。從民族的分佈區來看，很清楚地發現泰雅族地區的投票率明顯較高，如花蓮縣萬榮鄉、南投縣仁愛鄉、台中縣和平鄉、苗栗縣泰安鄉、新竹縣五峰鄉及尖石鄉、台北縣烏來鄉、宜蘭縣大同鄉及南澳鄉等泰雅族山地鄉，該些地區的平均投票率已接近 7 成。⁸²會有此一現象，與該次選舉泰雅族參選人多有關係，如屬於中北部及都會區勢力的高金素梅；花蓮勢力的何信軍；原民黨主席伊掃·魯刀；擁有天主教系統及中南部勢力的瓦歷斯·貝林；中北部勢力的林春德；北部勢力的高楊昇；基督教長老會及中部勢力的林文生；民進黨勢力的巴燕達魯等，各具有其一定的票倉或魅力，加上有幾位是屬於強棒形參選人，使得泰雅族系統內的競爭最為激烈，越是激烈其投票率相對地高。其次為排灣族，排灣族地區因為只有一位參選人，故票源輕易整合，以此角度言投票率通常不會太高，⁸³但也因為一人參選使該地區選票足以再析出給他族參選人競爭，故成為如瓦歷斯貝林、高金素梅等他族參選人的競逐之地。反觀布農族，因為二個出來參選反而讓布農族的投票率減少，⁸⁴因為布農族人大概都可以預測其結果。⁸⁵其他未有族人參選的民族，則通常其投票意願會較低。如鄒族、雅美族等。

平地原住民選區

本次平原選舉總人數有 130629 人，投票率為 53.58%，是繼 1983 年以來投票率最高的一次，可見其競爭程度。該次選舉就縣市來說，以花蓮縣的投票率最高，達 57.42%，以平地原住民鄉鎮來看，以花蓮縣壽豐鄉的 63.64% 最高。該次選舉的激烈程度不亞於山原，就參選人的政黨背景言，可以說是一場泛藍內部的競爭，意即國民黨與親民黨之間的競選，而內部間的競逐越激烈時，通常亦會提高投票率。

(十一)、2004 年原住民立法委員選舉

⁸²桃園縣復興鄉最低，僅 61.39%。

⁸³ 以排灣族近 4 萬之選舉人數，整合當選一席次是輕易的，故族人心態上來說較易鬆懈而可能不會去積極拉票及覺得非投票不可。

⁸⁴ 除了信義鄉有 6 成多外，其他布農族的山地鄉投票率皆為 5 成。

⁸⁵ 以布農族的選舉人數尚難有 2 席之當選空間，非得整合推出一人參選才較有保障。2004 年雖一人參選，但因臨時跳出來參選且未經整合而終失敗。

山地原住民選區

本次選舉山原選舉人數為 155629 人，投票率 53%，較上次選舉低。以縣來看的話，苗栗縣的投票率最高，為 66.12%；山地鄉而言以苗栗縣的泰安鄉 72.78% 最高。本次選舉參選人降至 9 名，競爭性明顯不如 2001 年立委選舉，但參選人之間的態勢與上一屆相似，即泰雅族系統有 3 名的當選空間，排灣族仍能「保住」一席，故這次選舉可以說是泰雅族系統內 4 名強勢者間爭逐 3 席的競選，最後以國民黨徵召參選的孔文吉擠下連任四次的前立委瓦歷斯·貝林。也因此該次的選舉仍以泰雅族地區的投票率較高，排灣族雖只有人一參選而能夠穩住，但也因為其選舉人數夠多，而成爲他族參選人激烈搶票的地區。這一次布農族雖僅有一位參選，但由於參選人參選表態的時機過晚，及未經布農族人的整合，在布農族地區樁腳早已被他族的不同參選人紛紛釘樁下，仍不免落選。

平地原住民選區

本次平地原住民立委選舉人數為 144646 人，投票率 44.21%，創新低。各縣中以台東縣的投票率最高，有 47.79%；平地原住民鄉則罕見地以南投縣漁池鄉最高，有 60.27%。本次選舉台東縣是本次參選人最多的地區，除了強棒之一的楊仁福可以說穩穩的掌握花蓮票倉外，其餘強棒都是台東人，也因此陷入最激烈的選戰地，但花蓮並未因此而鬆懈，因為另外 2 名花蓮出生的參選人雖長年不在花蓮，但也必然地回鄉動員親友拉票，何況還有台東縣原住民參選人的勢力前進。

綜上所述，原住民立委選舉投票率之高低，與政治局勢、名額多寡、競爭激烈程度、政黨動員程度及原鄉人口外流或戶籍遷移等有關。而投票率在地區性上差異，實與參選人的生長地及其民族身份地域有關係，如參選人最多的地方，其投票率通常也是較高。然在這當中也有參選人個人條件及努力的因素在。在比較山地原住民與平地原民的投票率上，因為平地原住民外移人口較嚴重，故其投票率遠低於山地原住民。此外，從原住民投票率已成爲立委選舉全國投票率最低的選區及每下愈況的情形檢討，⁸⁶不在籍投票或通訊投票對原住民實其必要性。

⁸⁶ 全國一般性的投票率爲 1980 年之 66.36%~2004 年之 59.4%，原住民則從 1980 年之 69.32% 降到 2004 年之 48.8%。

表 2-3-3：歷屆（次）山地原住民立委選舉投票率

年 地區	1972		1975		1980		1983		1986				1992		1995		1998		2001		2004	
	選舉人數	投票率	選舉人數	投票率	選舉人數	投票率	選舉人數	投票率	選舉人數	投票率	選舉人數	投票率	選舉人數	投票率	選舉人數	投票率	選舉人數	投票率	選舉人數	投票率	選舉人數	投票率
總計	114,479	83.84	124,896	91.29		73.45	89376	61.29	94017	50.37	100788	64.56	112242	58.24	120900	62.29	130217	59.41	141757	61.77	155629	53
台灣省	114,339	83.89	124,773	91.33	82,025	73.54	88865	61.42	93238	50.46	99654	64.65	110820	58.44	119195	62.52	127,541	59.12				
花蓮縣	32981	84.8	33,547	88	13,142	69	14315	55.56	15235	46.22	15742	55.25	17043	55.4	18322	58	19236	53.39	20218	61.22	21511	52.34
台東縣	35,261	81.90	36,862	90.05	8,419	81	9358	78.07	9691	58.08	10197	54.4	11274	53.48	12046	54	12525	56.41	13095	55.72	14036	48.33
屏東縣	20,091	93.66	20,434	98.76	24,075	79	25699	68.04	27045	52.65	28121	69.78	30104	61.3	31550	66	32757	64.54	34401	65.36	36162	59.45
高雄縣	2,813	86.53	3,297	93.9	3,872	74	4267	63.42	4790	57.79	5150	66.85	5792	55.93	6221	64	6757	61.58	7413	58.68	8155	50.23
嘉義縣	1,581	86.53	1,762	90.24	2,036	78	2119	61.3	2244	60.61	2302	66.38	2602	59.49	2756	61	2883	59.14	2974	61.43	3155	51.28
南投縣	7,482	84.15	8,888	93.7	10,349	70	11174	59.86	10884	52.84	11363	71.91	13328	61.06	14017	68	14566	67.16	15426	67.75	16373	57.69
台中縣	1,485	69.63	1,551	87.43	1,977	62	2077	45.88	2378	39.23	2845	65.91	3270	58.74	3756	64	4377	60.32	5128	60.28	5947	51.52
台中市	25	20	37	62.16	125	40	220	27.27	357	30.81	472	49.58	573	37.87	686	45	926	43.95	1248	51.76	1682	40.31
苗栗縣	2,602	67.03	3,098	97.16	2,244	64	2448	45.87	2472	41.83	2704	61.46	2886	64.13	3066	68	3216	64.49	3451	68.82	3645	66.12
新竹縣	4,272	68.33	5,379	95.74	5,954	65	6251	54.76	6330	53.76	6386	73.08	7633	64.37	8195	66	8780	58.13	9351	64.30	9989	52.44
桃園縣	2,729	91.21	3,131	97.29	4,283	68	4724	43.1	5055	34.9	5806	59.68	6885	55.38	7712	59	8904	51.33	10396	56.96	12342	45.21
台北縣	1,398	74.96	1,512	69.18	1,031	74	1188	54.97	1561	43.63	2119	62.01	2472	52.91	3066	53	3829	46.15	4905	58.63	6211	45.02
基隆市	512	53.13	903	37.65	50	60	79	45.57	113	40.71	136	60.29	166	45.78	224	51	306	38.89	417	52.04	514	40.86
宜蘭縣	388(550)	74.36	3,559	98.17	4,334	79	4470	60.22	4351	46.36	5349	67.36	5663	59.19	6075	63	6479	57.72	7101	65.19	7687	58.09
彰化縣	22	59.09	33	69.7	47	48.94	81	35.8	134	38.81	197	64.97	267	45.69	394	46	522	48.47	706	48.44	996	42.57
雲林縣	5	84.15	15	86.67	19	31.58	40	17.5	47	29.79	66	51.52	76	53.94	127	40	189	48.15	258	41.86	344	44.19
台南縣	40	67.50	35	62.86	36	50	146	26.71	202	30.2	259	42.08	303	33.66	365	43	460	45.43	651	49.16	836	40.91
台南市			15	33.33	22	45.46	57	31.58	89	43.82	128	63.28	150	45.33	190	42	261	37.93	317	49.84	437	37.99
澎湖縣	17	94.12	12	91.67	10	60	16	81.25	24	58.33	30	63.33	16	62.5	25	56	32	59.38	35	65.71	51	49.02
高雄市	473	45.88	703	38.12			217	43.32	303	44.55	421	67.46	595	47.39	735	48	1165	74.08	1542	47.67	2099	36.97
台北市	140	41.3	123	47.97			294	36.05	476	35.71	713	50.21	824	37.99	964	44	1487	72.97	1966	49.34	2486	43.81
福建省	0		0				0			0			3	66.67			24	33				

資料來源：依中央（1972、1975 為選舉事務所；1980 以後為中選會）及省選委會及各縣市選委會（1980～1992）出版的選舉實錄及中選會選舉資料庫「第三、四、五、六屆立法委員選舉投票記錄」<http://210.69.23.140/cec/cehead.asp>彙整製作。

表 2-3-4：歷屆（次）平地原住民立委選舉投票率

年 地區	1980		1983		1986		1989		1992		1995		1998		2001		2004	
	選舉人數	投票率	選舉人數	投票率	選舉人數	投票率	選舉人數	投票率	選舉人數	投票率	選舉人數	投票率	選舉人數	投票率	選舉人數	投票率	選舉人數	投票率
總計		64.22	76010	56.64	82989	52.84	91691	53.62	101955	49.87	110147	53.01	119587	51.42	130629	53.58	144646	44.21
台灣省	64838	64.67	74238	56.7	80345	53.15	87805	53.67	97663	50.7	105513	53.21	113713	50.34				
花蓮縣	27,332	66	30180	59	32238	52.48	33153	54.4	34759	53.47	36357	52	37233	52.18	38245	57.42	40149	47.02
台東縣	29,513	59	33448	58.03	33525	57.16	35242	51.8	39605	47.81	40980	54	41468	50.22	41933	52.31	43312	47.79
屏東縣	1,023	46.33	1131	40.58	1217	45.44	1199	56.3	1360	45.29	1573	47	1660	50.54	1884	52.07	2209	45
高雄縣	123	44.72	248	40.73	386	42.11	523	52.2	659	38.23	823	43	1056	43.56	1461	43.94	1647	38.01
嘉義縣	45	40	34	32.35	60	43.33	80	55	100	48	148	37	211	48.34	265	44.15	309	36.57
南投縣	218	53.21	249	42.57	265	49.06	310	60.65	379	41.95	429	44	504	45.24	588	50.68	701	44.08
台中縣	188	56.91	325	45.23	481	40.54	831	54.51	1225	44.89	1633	46	2077	47.47	2690	48.22	3357	40.54
台中市	69	33.33	88	29.55	156	37.82	240	43.33	418	31.81	578	36	783	33.21	1159	41.76	1321	31.87
苗栗縣	1,353	56.39	1418	45.7	1485	40.03	1653	54.87	1776	49.04	1955	55	2110	41.75	2271	50.86	2456	36.69
新竹縣	238	47.9	236	34.75	259	44.4	263	63.5	370	50.81	468	48	597	42.88	745	51.68	946	32.24
桃園縣	942	65.07	1861	54.11	2933	49.47	4212	59.38	5217	53.07	6681	54	8990	51.94	11453	55.42	14483	42.08
台北縣	2,261	58	3094	47.03	4647	47.15	6699	56.01	7878	48.73	3066	53	11166	48.43	13852	53.80	16750	39.81
基隆市	1,159	47	1406	37.98	1873	42.39	2222	51.26	2408	54.11	2692	62	3236	54.51	3785	54	4266	42.71
宜蘭縣	183	61.2	175	41.71	212	35.28	295	52.54	340	40.58	432	45	695	39.28	780	49.23	891	38.16

彰化縣	91	57.14	107	52.34	219	42.01	332	60.24	424	53.77	514	49	671	52.76	864	51.85	1116	47.40
雲林縣	17	35.29	35	34.29	36	25	43	46.51	76	36.84	120	32	170	47.06	225	42.22	331	38.37
台南縣	49	42.86	97	31.96	159	38.36	216	50.46	282	39.71	320	44	433	41.34	584	47.26	764	37.70
台南市	22	22.73	51	29.41	86	33.72	105	61.9	122	42.62	145	40	217	35.94	281	46.98	376	42.82
澎湖縣	12	41.67	16	31.25	24	29.17	37	37.84	41	24.39	32	37	42	38.10	57	43.86	72	40.28
高雄市	1180		958	49.27	1286	41.06	1867	52.76	2035	44.72	735	48	2762	71.80	3129	47.71	3875	34.63
台北市			814	43.12	1358	45.88	2019	51.91	2257	45.33	2438	46	3080	73.12	3835	47.33	4580	37.27
福建省			0						0	0			32	54.17				

資料來源：依中央（1972、1975 為選舉事務所；1980 以後為中選會）及省選委會及各縣市選委會（1980～1992）出版的選舉實錄及中選會選舉資料庫「第三、四、五、六屆立法委員選舉投票記錄」<http://210.69.23.140/cec/cehead.asp>彙整製作。

