

第一章 緒論

第一節 研究背景與目的

一、研究背景

過去 50 年來，台灣的經濟成長被世界先進國家的經濟學者譽為「經濟奇蹟」。然而，隨著經濟不斷成長，台灣的所得分配卻是呈現不斷改善的現象。以吉尼係數（Gini coefficient）衡量所得分配的結果發現，¹在 1964 年至 1980 年間，吉尼係數確實是呈現下降的趨勢，由 0.321 減為 0.277。也就是說，在 1981 年以前，台灣的所得分配隨著經濟成長而呈現越來越平均的現象。然而，自 1981 年以後，吉尼係數卻開始上升。到了 1997 年以後，上升為 0.324，這個數字與 1964 年時的水準相當接近。根據施建生（1999）指出造成這樣的轉變主要是因為，當一個國家轉為富有時，一些高所得人群自然出現；自由職業者通常具有高所得；而台灣自 1986 年以後的房地產飆漲。自 1997 年以後，台灣所得分配的不均度越加嚴重。由行政院主計處所提供的資料可知，台灣的吉尼係數由 1998 年的 0.324，上升至 2001 年的 0.350，而後再降至 2003 年的 0.343。若再以所得最高的 20% 家庭平均所得對最低 20% 的倍數來看，在 1998 年為 5.50 倍，但是到了 2000 年卻高達 6.39 倍。

根據 2005 年經建會針對所得分配的最新分析，²指出若以代表所得分配狀況「吉尼係數」觀察，主計處公佈 2004 年台灣的吉尼係數為 0.338，高於 OECD 國家在 2000 年平均的 0.308。但較南韓 2000 年 0.35、新加坡 2000 年

¹ 吉尼係數，可由洛倫茲曲線（Lorenz Curve）與統計學上均互差概念求得。吉尼係數之大小在 0 與 1 範圍內，當所得分配越平均，其之趨近於 0；反之所得分配越不平均，其值越趨近於 1。

² 參考網頁 <http://news.yam.com/chinatimes/life/200508/20050819892070.html>。

0.48、香港2001年0.53等亞洲鄰近國家為低，也較美國2003年0.39低。經建會表示，國際間衡量所得分配問題，通常以基尼係數0.4作為警戒值，以台灣最新數值為0.338，顯示台灣所得差距尚屬適中。行政院主計長許璋瑤分析，³所得分配趨緩，主因是最低所得組家庭來自政府社會福利補助增加9%所致。總計，政府的社會福利重分配功能，縮減所得差距約1.38倍。也就是說，原本所得差距倍數高達7.45倍。

這些現象，讓政府單位對所得分配不均的問題投以更多的關注。也讓更多的台灣學者，投入於所得分配的研究之中。而自1997年至2001年，最低所得組的平均所得下降10.58%，但是最高所得組卻是上升5.68%。由此可知，自1997年以來，低收入戶的生活困難度更進一步提高。因此，政府對低收入戶的生活扶助，無疑的對低收入戶的生活有相當的助益。

由圖1的資料顯示，政府對低收入戶的生活扶助由1994年的新台幣2591.05百萬元，提高到2002年的4145.62百萬元。在此一期間，政府對低收入戶的生活扶助增加6.17倍。根據鄭淑如、饒志堅（2001）的研究顯示，就1999年的情況來看，低收入戶的生活補助確實縮小了最高所得組與最低所得組的所得差距0.035倍。也就是說，在不含低收入戶生活補貼之平均每戶可支配所得，最高所得組為最低所得組的5.537倍；但是在包含低收入戶生活補貼後，最高所得組為最低所得組的5.502倍。

雖然，上述的研究顯示，低收入戶生活補貼確實縮小了高低所得的差距，對所得分配產生了良性的影響。但是，上述的研究結果是立基於以最高所得組為最低所得組的平均每戶可支配所得的倍數，作為衡量所得分配的指標。而目前學界在研究社會福利支出對所得分配的影響，也大多採用此一方式。然而，此一指標忽略了相當多的樣本資訊，只採用所得高的20%與所得低的20%兩者。另外，這些研究乃是以一個國家為研究單位，事實

³ 參考網頁 <http://news.yam.com/chinatimes/life/200508/20050819892070.html>。

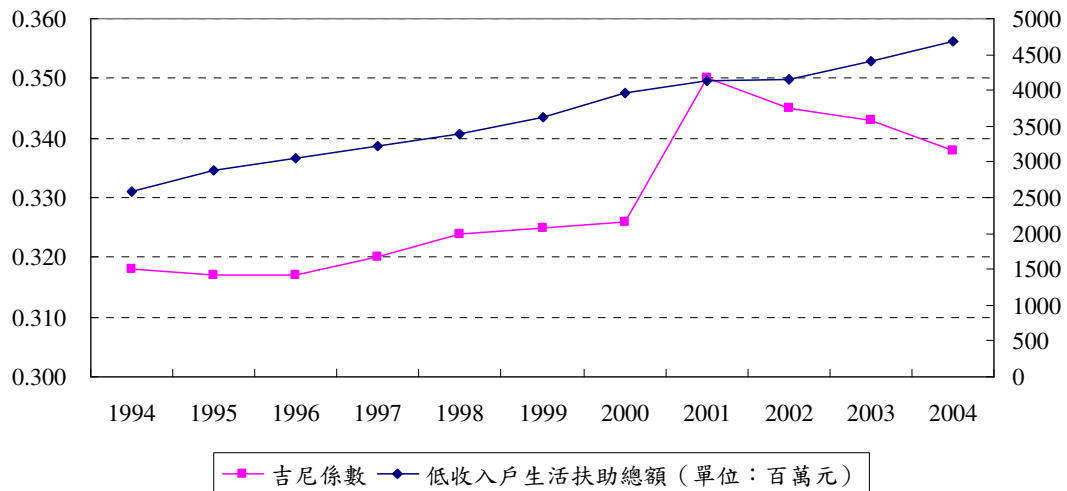


圖1：歷年全國低收入戶生活扶助及吉尼係數

資料來源：行政院主計處 <http://fies.tpg.gov.tw:8080/doc/result/93/211/Year04.doc>。

《中華民國內政統計年報》<http://www.moi.gov.tw/W3/stat/month/m3-02.xls>。

上同一政策對同一國家中的各地區是否產生相同的效果，也是值得懷疑的。換言之，低收入戶生活補貼對所得分配不均所產生的影響，可能在不同的縣市有所不同。

此外，台灣學者在從事所得分配的研究，大體而言都圍繞在估算與分解其來源的層面上。近幾年來，部分學者開始以實證研究作為其研究方法，研究影響所得分配不均的決定因素。然而，這些文獻多以時間序列的資料來進行分析，鮮少文獻以縣市別資料來研究。這樣的結果，可能是由於政府的官方資料中並沒有提供縣市別的所得分配不均的指標數據（吉尼係數），只有提供每一年整體的吉尼係數數據。⁴而這樣的利用時間序列資料進行研究，將因樣本數過少而產生估計的自由度過低，造成估計上的偏誤。

二、研究目的

⁴ 主計處自 1976 年起，提供各年台灣的吉尼係數。而在 1964 年至 1965 年間，主計處每隔一年提供該年的吉尼係數。

事實上，單單只比較台灣各縣市所得分配不均度的差異，就是一項相當值得研究的課題。畢竟，目前台灣官方的資料並沒有提供各縣市的吉尼係數。因此，本研究的執行，將能提供後續研究者台灣各縣市的吉尼係數的數據，以彌補官方資料在此一方面的不足。另外，如果能夠利用各縣市的所得分配不均度的衡量指標，進一步分析影響縣市別所得差異的決定因素，並且探究台灣各縣市的社會福利支出項目的低收入戶生活扶助對所得分配不均的影響，將對現有研究所得分配不均的決定因素的文獻，做相當程度的補充。因此，本文的研究目的在於利用1994至2004年「家庭收資調查」的原始資料，計算台灣各縣市在此一期間的吉尼係數。藉此，分析與瞭解台灣各縣市的所得分配在此一期間的趨勢變化。此外，也可以比較台灣各縣市的所得分配在此一期間的消長。此外，本研究的另一個研究目的，企圖利用各縣市別估算的吉尼係數，分析社會福利支出項目的低收入戶生活扶助金額，對縣市別所得分配不均的影響。利用縣市別自1994至2004年的追蹤資料（panel data）研究此一課題。⁵

此外，本研究也將一併針對現有文獻的結論，進一步以計量模型探究，影響縣市別所得分配不均的影響因素。將此研究結果，與現有文獻中以時間序列資料的研究結果加以比較。並且，本研究也將對目前台灣在各地區所得分配不均的差異，提供具體的政策建議。

⁵ 追蹤資料是只針對某一特定調查對象群組，鎖定這些群組持續一段期間所得到的資料。

第二節 研究成果與研究架構

一、研究成果

根據研究目的，本研究更深入整理與回顧國內外有關於估計所得不均度指標、影響所得分配，以及社會福利支出對所得分配影響之相關文獻。除了盡可能建立一個理論與實證模型架構外，本研究並提供 1994 年以來代表台灣各縣市所得分配的吉尼係數資料，以了解其趨勢與彼此間的差異。在實證模型上，探討影響台灣各縣市所得分配差異的決定因素。最後，試圖利用多種統計量進行模型正確性之檢定，以確認本文研究結果的準確性。

本文研究成果除了做為國際學術論證之用外，亦可提供台灣在制定社會福利預算及政策上的參考。並且，希望能有助於台灣在制訂社會福利相關政策時，對影響所得分配之決定因素有更深一層的瞭解。

二、研究架構

本研究最主要的研究目的是要探討影響台灣各縣市所得分配的決定因素。因此，在探討完研究背景、目的與架構後，本研究即分別對以吉尼係數衡量不均度之相關文獻、影響所得分配因素之相關文獻，以及社會福利支出對所得分配影響之相關文獻加以整理分析。

接著，將建立社會福利支出對台灣各縣市所得分配影響的經濟理論模型。研究資料的蒐集、基本統計分析，以及計量模型之建立也都將在這一時程中完成。之後並探討影響台灣各縣市所得分配的模型估計，分析並解釋估計結果，以瞭解影響台灣各縣市所得分配的決定因素。並進一步確認社會福利支出是否真能達成其施行的政策目標。各項必要的檢驗結果也將

於此說明。最後，本研究將總結研究結論，並敘述政策意涵。本研究預計的進行流程及執行進度可由圖 2 清楚說明。

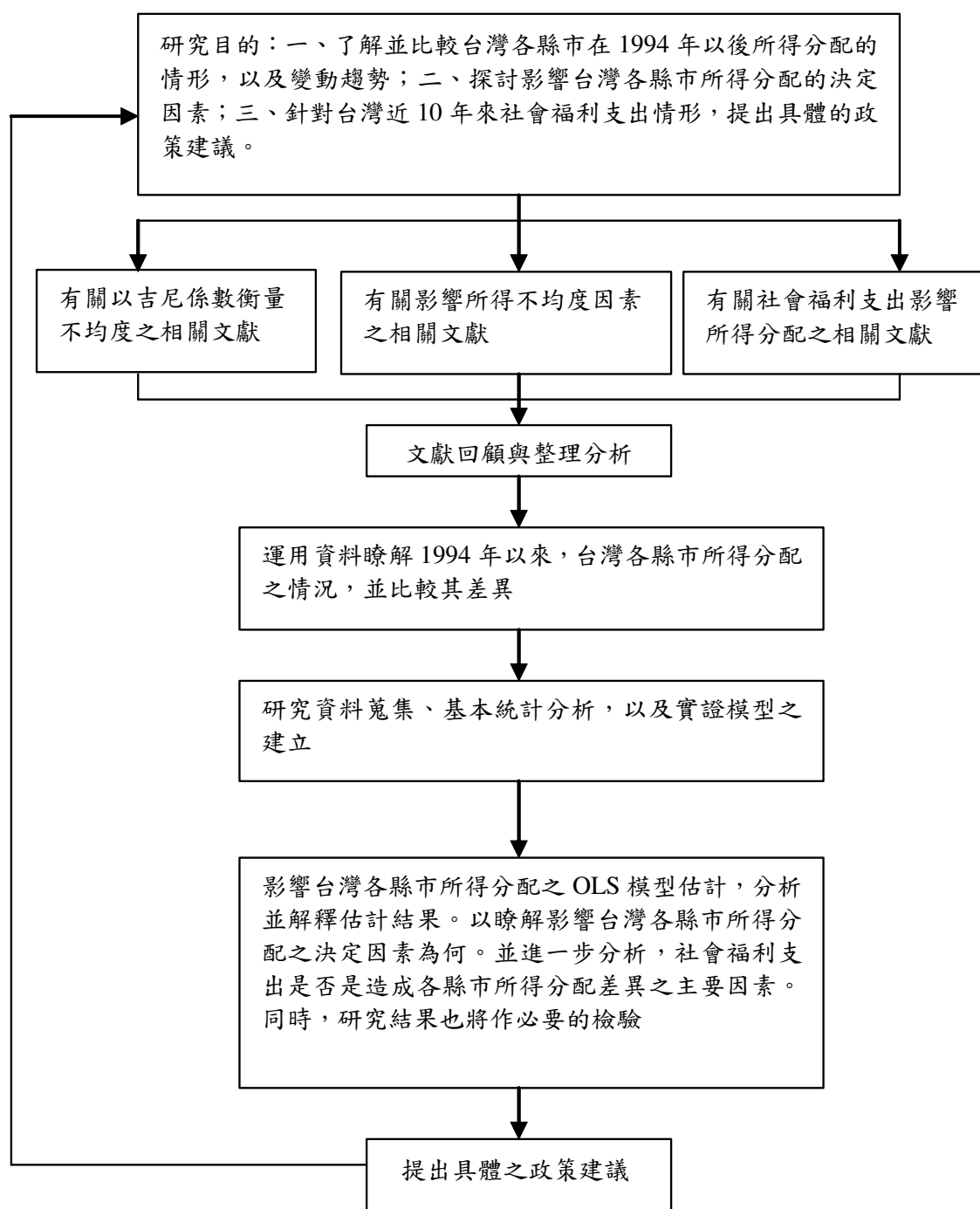


圖 2：研究進行流程圖