

第四章 飛颺青少年成長中心推動青少年休閒營隊介紹

依據以上的文獻探討，發現青少年時期因青少年的身心發展特性，產生了一些青少年問題及社會問題。又依研究指出，青少年參與青少年休閒活動可以增進青少年的身心健康，發展個人的才能，並促進同儕之間與人際關係的發展。

因此，讓青少年參與正當的休閒活動應可視為解決青少年問題的方法之一。而為了讓更多青少年參與休閒活動，只靠政府的力量是不足的，亦無法滿足青少年對休閒活動的需求。故運用非營利組織的功能及特性與政府共同推動青少年休閒活動是可行的模式。以下即以飛颺青少年成長中心作為本研究個案，期透過飛颺在推動青少年休閒活動的運作過程，作為可作為其他非營利組織推動青少年休閒活動之參考。

第一節 飛颺青少年成長中心介紹

壹、緣起

飛颺青少年成長中心(以下簡稱「飛颺」)其係隸屬於「財團法人基督教校園福團契」的一個青少年工作部門。這個學生服務機構，已經在台灣從事四十多年的學生服務工作。因有鑑於台灣的教育過度重視智育，使得青少年缺乏正當的休閒活動，身心發展受到忽略，於是於1991年9月成立飛颺。

飛颺係由一些對青少年有負擔的社會菁英份子，帶領一批批的大專學生義工，以輔導青少年為職志，以建立「友誼式關係輔導」營隊方式，從事各類青少年的輔導工作。結果發現，不論是一般青少年、弱勢青少年、有偏差行為的青少年或在監所接受感化教育的青少年等，都喜歡大自然的戶外活動。於是鏗而不捨地利用寒暑假，殫精竭慮地設計戶外的營隊活動，為青少年「打造一個以大地為教室」的無

限學習空間(校園團契飛颺教師組, 2004:13)。

貳、使命

飛颺的使命為有效運用社會資源，致力於青少年休閒活動的推展，目的在協助青少年發展健全人格，造就新世代的青年領袖。

參、主要工作¹

隨著社會環境的急遽變動下，生活訊息流通快速，流行文化快速傳播，青少年每天都要面對許多誘惑。同時亦改變家庭生活模式，如沈重的經濟負擔，使得父母都必須投入職場，無法給予青少年充份的關懷。因此，飛颺基於「休閒輔導」的理念，針對全省近 200 萬的國中生，於寒暑假舉辦各類型營隊活動，透過活動協助青少年在休閒生活中學習面對問題、勇於負責，並建良好的溝通模式，陪他們渡過這段狂飆期。以下為飛颺的主要工作有：

- 一、假期營隊活動:此為飛颺的主力工作，除了專業教學培養學生良好的休閒習慣之外，宿營的生活方式，更注重學生人格的發展、人際關係的培養及自我價值的肯定。為了提供青少年有益身心的休閒活動與心靈輔導，目前飛颺每年寒暑舉辦計有：探索教育挑戰營、大自然生活體驗營、國小高年級小飛颺生活體驗營、輔育院自我發展營、大學生活體驗營、雙語生活體驗營；關懷對象除一般國中生外，尚包括原住民、監所青少年、偏遠地區弱勢青少年等族群等。
- 二、休閒媒體:為應對多樣而良莠不齊的媒體文化，飛颺期待提供一些優質的，專為青少年預備的大眾媒介，提供青少年及家長們正面的思考方向。目前有「飛颺少年」雙月刊、「哇咧新樂園」網站。
- 三、發展全人 培育新領袖

¹ 摘自飛颺網站:<http://www.flyyoung.org/>

面對日趨多元化的社會潮流，加上青少年多變的特質，青少年工作所需投入的質與量也就必須相對增加。飛颺平時就很注重志工的訓練及相關人員的教育。如有

- (一)輔導人才訓練:邀請各大學及研究所的專業師資，提供志工們在輔導知能上的訓練，並協助他們建立長期關心青少年的心志與能力。
- (二)康輔人才訓練:每一位站在台上的輔導員，皆是青少年很重要的榜樣，因此要求飛颺的康輔人員，都需要經過一年的訓練課程，加上營隊實習及評核後，方能結訓，以確保活品質及龐大的營隊需求。訓練內容含團康帶領技巧、戲劇訓練、音控訓練，及康輔人員所需具備的輔導觀念。
- (三)美宣人才訓練:針對青少年活動且喜歡創新的特性，開發營隊美工方面的課程，讓對此有興趣的大專青少年及社會人士，可以透過訓練發揮其美工創意方面的才華。
- (四)王老師親職專線:「他的腦袋到底在想什麼?」相信這是普遍困擾著青少年家長的問題。因此，飛颺特別成立王老師親職專線，為家長解答親子、教養、學業，及人際關係等問題。除平日定時的服務，也不定期開辦親職成長班、親子成長營，藉由成長團體的模式，分享經驗，構通觀念，使家長成為專業的青少年父母。
- (五)青少年輔導研習班:在多元複雜的後現代，老師對學生價值觀的影響力早已排名在網路和電視之後；有鑑於國內品格教育出版品多著重在成年人及兒童，缺乏青少年適用的材料及教學法，飛颺研發「體驗教育」(Experiential Education)從做中學習(Learning by doing)的經驗學習模式，期待幫助青少年輔導從

有趣的活動中，奠定美好品格的基礎。每年在全省舉辦 10 場以上「青少年品格教育研習」，約有 700 多人次輔導老師參與。

肆、標誌(Logo)²

飛颺既為一服務青少年的組織，其為吸引多青少年的目光，設計出了具代表性也有特殊意義的標誌，是一隻信天翁的標誌，也設計出信天翁的專屬歌曲「我叫信天翁 住在飛颺少年營 我相信上帝，熱愛海洋，喜歡飛翔 是海鳥中最大、飛翔最快也是最達的 歡迎你成為我的營友 跟我一起 展翅飛颺！」

伍、現況

一、組織：目前飛颺 13 位同工從主任、幹事到秘書在節樽人事經費的原則下，每位都負責許多工作項目，除了延於往例的一般工作外，更要推陳出新，精益求精開發新的營隊。甚至要籌劃每年不斷擴增營隊的經費來源。其組織圖如下所示：

²摘自飛颺網站：<http://www.flyyoung.org/>

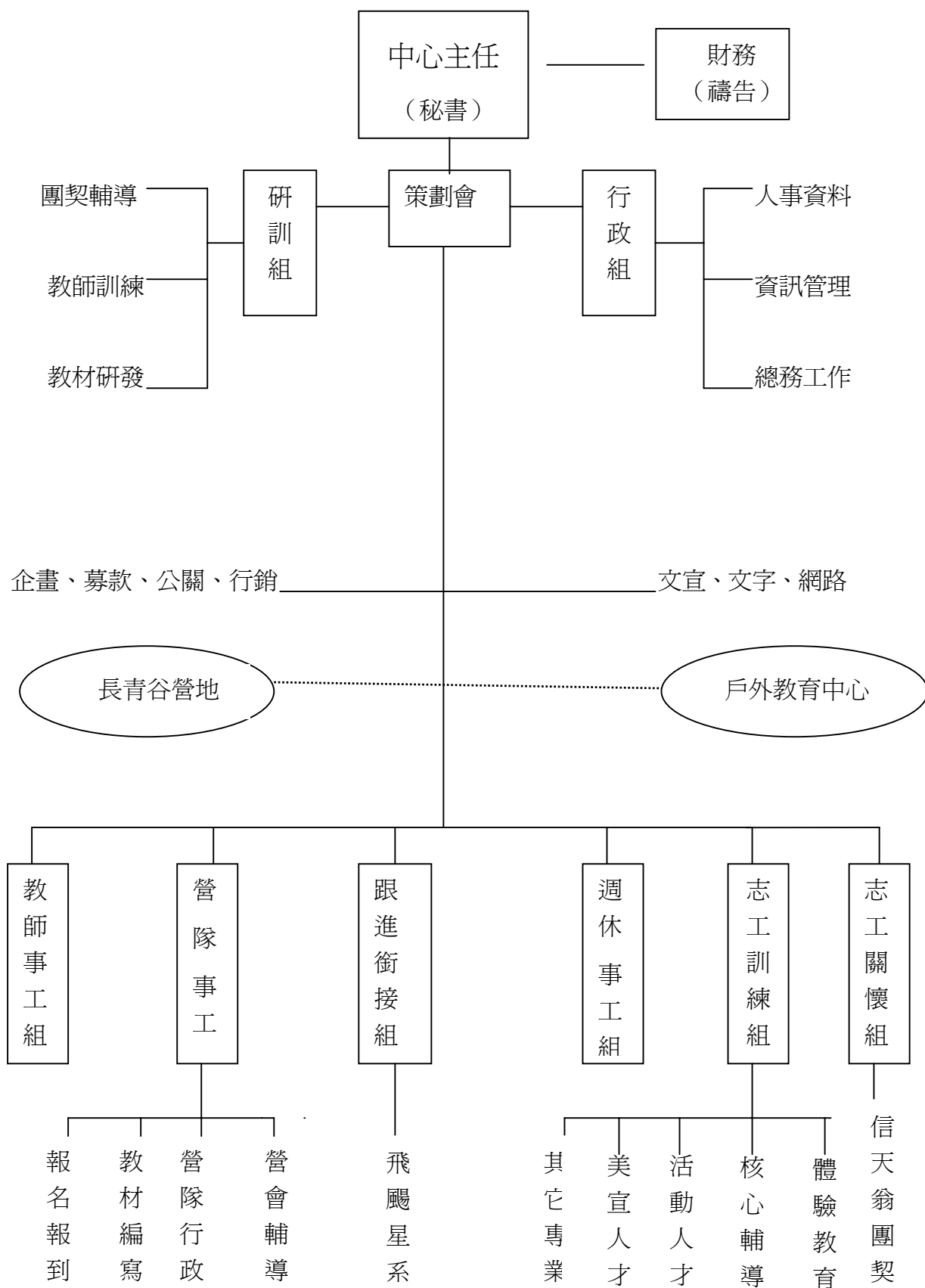


圖 4-1: 飛颺青少年成長中心組織圖

資料來源: 飛颺提供

第二節 飛颺推動青少年休閒營隊之歷程

飛颺自 1991 年成立至今，今年已邁入第十五年，十五年對一個人來說，是可以讓一個新生命成長茁壯為一個青少年，也是生命中成長最快速的階段。經研究者參閱飛颺相關的歷史回顧後，發現以飛颺推動休閒營隊類型的轉變，可以作為飛颺進入另一個成長階段的轉捩點。而轉變的原因可能是為應因時代潮流所需或為維護組織的生存空間，組織以其專業，讓其生產的產品與其它市場上的產品產生的差異化等層面的考量下所做的決擇。以下即將滿十五歲的飛颺劃分為萌芽期、過渡期、穩定期等三個階段。

壹、萌芽期

這個階段的期間為自 1991 年成立至 1995 年，飛颺在這個階段所辦理的青少年休閒營隊類型係以「飛颺少年育樂營」、「飛颺少年成長營」及「飛颺少年挑戰營」為主，茲將三類營隊作以下介紹：

一、飛颺少年育樂營：

以康輔的理念為「經」、福音營理念為「緯」而設計出來的營會。活動的進行由團康同工群主導和帶動，小隊輔則擔任輔導的工作及角色。

二、飛颺少年挑戰營：

與育樂營的特色和理念大致相同，運用山訓教學的課程，讓學員學習克服困難，增強信心，並學習團隊合作的精神。

三、飛颺少年成長營：

以成長團體諮商和群體動力的模式為「經」，康輔活動為「緯」，交織而設計。從「自我認識」的主題中，認知自己是被神肯定的；從「互相信任」的主題中，體認完全信任的重要，從「彼此相愛」的主題中，領悟愛的真諦。運用創意

式的設計，使學員喜歡並明白聖經的真理。

從以上營隊內容顯示，萌芽期階段主要係以康輔的理念推動青少年休閒營隊活動，以達青少年在寒暑假休閒育樂的目的。

萌芽期的階段也開始和政府單位開始接觸，如於 1994 年冬令營會開始正式獲得教育部訓委會的肯定與指導；同年夏令營會亦開始正式獲得行政院青年輔導委員會的指導，其合作的模式以補助部份的活動經費為主。

貳、過渡期

這個階段的期間為自 1996 年至 2000 年，飛颺在這個階段所辦理的青少年休閒營隊類型，除了保有原來之營隊類型外，更拓展了「飛颺少年籃球營」、「飛颺少年足球營」等運動休閒營隊及「飛颺少年電腦營」及「飛颺少年雙語營」等技能休閒營隊，內容較萌芽期階段營隊類型更包羅萬象。

另外較特別的是，此階段之後半期，國內經歷了前所未有的 921 大地震，此時的飛颺亦敏銳地感受到 921 重建區青少年的需要，故於 2000 年 2 月飛颺首次為 921 重建區的青少年舉辦「重建區成長營」。茲將就運動休閒營隊、技能休閒營隊、重建區成長營作以下介紹：

- 一、運動休閒營隊：係以如籃球、足球、直排輪等青少年熱愛的運動項目為主題的營隊，並於活動中帶入生活教育，除了可以和隊友切磋運動技巧外，亦從活動中學習服從規則、尊重他人、建立優質 EQ。
- 二、技能休閒營隊：此類營隊活動係因時代潮流或父母期待下所規劃的，如雙語營即由外籍老師帶領青少年從活動中學習英語，除了請青少年體驗國外的文化及風土人情之外，亦有建立自信心及尊重各個文化差異等功能。
- 三、重建區成長營：由於 921 地震後，重建區失業率攀升，父母親必須到外地工作，隔代教養造成家庭功能嚴重失調，而震

災或離婚所導致單親家庭的青少年更需要給予高度的關懷（飛颺活動行銷摺頁，2003）。因此重建區之青少年如果家庭無法發揮應有的功能，缺少家庭溫暖之挫折下，其性格容易偏差、很容易造成青少年犯罪，所以重建區的青少年急需引導與關懷。

而此類營隊的內容以親近高等教育體驗活動，生涯輔導以加強弱勢的青少年對個人生涯計劃及職業興趣認知的能力，體驗冒險教育（Adventure Education）問題解決、人際溝通、自我認識活動。以增強他們的學習動機，激勵求知的意願與實現夢想的動機。

過渡期是飛颺辦理青少年休閒營隊類型最多的階段，那是意謂著飛颺為符合青少年的需求，及投其所好、興趣，不斷的推陳出新各式各樣的營隊活動；且政府亦有持續以補助的方式支持其推動青少年休閒營隊活動。然市面上此時也有非營利組織或私人商業單位同樣的辦理類似的青少年休閒營隊活動，而飛颺的主管們在此時即在反省，如果飛颺的產品（青少年休閒營隊）與其它競爭者的產品一致化程度高的時候，飛颺可能因此會失去市場競爭的優勢，那飛颺的生存條件將會受到嚴重的考驗，也因為透過組織不斷的反思與檢討後，才会有下個發展期的階段。

參、發展期

這個階段的期間為自 2001 年至今，飛颺在經歷了過渡期後，重新思考青少年休閒營隊的方向，認知到其本身的專業在「體驗學習的探索教育」課程，所以將運動休閒營隊，如足球、籃球、直排輪等非飛颺具備的專業營隊漸漸地減少到不開辦，取而代之的是以飛颺的專業所規劃的青少年戶外體驗學習系列營隊，雖然有些營隊早在萌芽期階段，飛颺即已開辦，但經過十多年歲月的洗禮與變遷，及為符合現在青少年的需求，其活動內容是有些不同的，茲將本階段的青少年休

閒營隊作介紹：

- 一、「飛颺少年挑戰營」：與萌芽期之挑戰營有些不同，如將傳統康輔帶團理念，改以體驗學習、探索教育挑戰活動為主軸，透過精心設計的體驗活動，在山野繩索的挑戰環境中，讓青少年從陌生到熟悉，在團隊合作下，克服每一個難關、突破自己我的限制、發揮潛能、肯定自我價值。
- 二、「飛颺少年大自然探索體驗營」：透過戶外攀岩、溯溪、野營、生態觀察等自然體驗活動，不但符合青少年愛冒險、喜歡接近大自然的特性，更可以結合團隊活動中鼓勵、互助、溝通、體諒的生活經歷，以激發青少年的生命潛能，並培養尊重生命。

這個發展期階段，係引用企業的理念，去除非組織的專業，保留組織專業，找到組織的定位後，以創造產品在市場的差異化，讓組織得以生存下去。所以這個階段飛颺針對青少年的戶外探索教育，不斷推陳出新、精益求精，除了輔導青少年挑戰自己身體與智慧的極限外，上山下海、不屈不撓、有冒險犯難的學習之外，對於打破人際藩籬、發揮團隊合作、培養問題解決能力和增加挫折忍受力，有立竿見影的效果(校園團契飛颺教師組，2004:13)。

在發展期階段，由於政府的施政計畫方向改變，如行政院青年輔導委員會補助非營利組織辦理青少年休閒活動計畫於民國 91 年完成階段性任務，不再經費補助；改以為應因志工時代的來臨，改為補助非營利組織推動青少年服務學習活動。

所以這個階段雖然政府的經費補助較少，但因飛颺其所累積的活動經驗與成果，讓飛颺不但厚實自己的專業、更找到未來的方向及競爭力，以組織的專業規劃符合青少年身心發展特性的休閒營隊，來引導和伴陪更多的青少年。

第三節 飛颺推動青少年休閒營隊之分析

本節以飛颺的穩定期，即 2001 開始至 2005 年寒暑期所辦理之青

少年休閒營隊之類型、參加人數及梯次、參與服務人員比率等三個項目，深入分析飛颺推動青少年休閒營隊的情形。

壹、活動類型

表 4-1:2001-2005 年青少年休閒營隊活動類型表

年度 活動類型	2001		2002		2003		2004		2005	
	冬 令	夏 令	冬 令	夏 令	冬 令	夏 令	冬 令	夏 令	冬 令	夏 令
少年挑戰營	✓	✓	✓	✓	✓	✓	✓	✓	✓	✓
少年育樂營										
少年音樂營		✓								
少年籃球營	✓	✓								
少年雙語生活體驗營	✓	✓	✓	✓	✓		✓	✓	✓	
少年戲劇營	✓		✓							✓
小飛颺飛越少年營 (小飛颺成長挑戰營) (小飛颺生活體驗營) (小飛颺生命體驗營)	✓	✓		✓	✓		✓	✓		✓
小飛颺育樂營 (國一先鋒營)		✓	✓							✓
大自然探索體驗營				✓		✓		✓		✓
攀岩.生態體驗營			✓							
單車大自然體驗營					✓					
自我發展營(監所)	✓	✓	✓	✓	✓	✓	✓	✓	✓	✓
大學生活體驗營(原住 民、重建區、偏遠)		✓	✓	✓	✓	✓	✓	✓		✓
合計類型	6	9	7	6	6	4	5	6	3	7

資料來源:飛颺提供，研究者整理

由以上資料顯示，「挑戰營」及「自我發展營」是飛颺主要專業青少年休閒營隊，前者以體驗教育為理念，協助青少年在團隊合作下，解決問題及肯定自我；後者則運用團體輔導策略，協助監所青少年建立自我的肯定、學習自己接納與對生命的尊重。

「大自然探索體驗營」幾乎是在每年暑期時開辦，應該是因為活動內容，如溯溪、野營等適合在夏季舉行，這也顯示了青少年休閒營隊的活動內容會隨著季節的不同而受限。

「少年雙語生活體驗營」：其辦理的次數也是名列前茅的，是相當熱門的營隊，甚至比金車教育基金會「史懷哲」系列活動開辦的時間還要早。之所以會有如此的現象，應是父母對青少年的語言的期待及因應未來邁入國際化的社會下，讓青少年在營隊中學習開口說英語，不害怕面對英語的情境。而飛颺透用基督教的系統，擁有熱忱與愛心的外籍專業師資較不匱乏，這顯示了青少年休閒營隊的推動，師資的穩定性是很重要的。但飛颺自己評估後認為專業語文的目標並非他們要達到的效益，且語文非飛颺的專業，坊間也有那麼多類似的活動，所以此類營隊自 2005 的暑期即劃下休止符，走進飛颺青少年休閒營隊的歷史。

2003 年因正逢 SARS 流行期間，故辦理的活動類型明顯少些，顯示青少年休閒營隊活動之推動，主辦單位的緊急應變措施亦是非常重要的關鍵。

貳、參加人數及梯次

表 4-2: 飛颺 2001-2005 年青少年休閒營隊活動參加人數及梯次表

年度 梯次 及人數	2001		2002		2003		2004		2005	
	冬 令	夏 令	冬 令	夏 令	冬 令	夏 令	冬 令	夏 令	冬 令	夏 令
總梯次	10	15	10	18	7	9	6	11	4	9
總人數	996	1469	963	1340	538	1009	475	884	362	604

資料來源: 飛颺提供, 研究者整理

由以上資料顯示, 因寒假的假期較暑期短, 所以寒假的活動參加人數及梯次皆較暑期少, 顯示假期愈長青少年參與休閒營隊的意願也就越高。

2003 年因正值 SARS 流行期間, 依前項資料顯示, 2003 夏令辦理營隊活動類型較少, 但參加人數並未必減少, 顯示 SARS 雖有影響活動的舉行, 但只要緊急應變措施充分且得當, 應是可以減少家長的疑慮, 及降低未報到率。

壹、學員與參與服務人員比率

表 4-3 飛颺 2001-2005 年青少年休閒營隊學員與參與服務人員比率表

年度 服務 人次	2001		2002		2003		2004		2005	
	冬 令	夏 令	冬 令	夏 令	冬 令	夏 令	冬 令	夏 令	冬 令	夏 令
人次	450	737	277	526	176	341	225	334	132	163
與學員之比 率	1:2	1:2	1:4	1:3	1:3	1:3	1:2	1:3	1:3	1:4

資料來源: 飛颺提供, 研究者整理

由以上資料顯示, 飛颺推動青少年休閒營隊學員與參與服務人員比率, 最高為 1:2, 最低為 1:4, 學員與參與服務人員比率一直是青

少年休閒營隊的重要指標，比率愈高參加活動的青少年將受到照顧就多；反之，比率愈低，參加活動的青少年則無法受到妥善的照顧。惟如果高比例的營隊，其活動成本勢必增加。

從以上分別以飛颺 2001 至 2005 年所推動青少年休閒營隊活動資料得知，其熱門的青少年休閒營隊為「飛颺少年挑戰營」及「大自然探索體驗營」等，此二個營隊皆屬以體驗學習、探索教育挑戰為主軸的活動，此亦為飛颺的專業領域。

從參加人數梯次的資料得知，飛颺於 2003 年起辦理的營隊類型、梯次及參加的人數皆有減少的情形，這可能是因政府政策的改變，補助經費減少了，飛颺不得不反省及調整，如捨棄某些非組織內專業或非組織所期待達到的效益的營隊，從組織的專業領域推出青少年營隊。

經資料顯示，飛颺的學員與參與服務人員比率，皆維持在 1:2 至 1:4 的高比率，這是青少年休閒營隊的重要指標，亦是非營利組織在推動青少年休閒營隊時必要條件，惟有如此，青少年休閒營隊的功能與效益才能達到。