

## 第一章、緒論

### 第一節、研究動機與研究目

#### 一、研究動機

近年來，世界上各個國家的人口結構都漸漸成為倒三角形或是壯年階層不見的斷層落差結構，人口老化的趨勢越演越烈，尤其是在歐洲等先進國家，根據歐盟委員會所發出警報說，低人口出生率可能對歐盟地區經濟增長產生負面影響，這種情況可能一直持續到 2050 年。專家估計，低人口出生率和人口老齡化在 2015 年前可能讓歐洲處於工作年齡的人口每年將減少 2000 萬人。雖然從 2004 年至 2006 年間有超過十六個歐洲國家出現“嬰兒潮”使得近 20 年持續走低的出生率得以扭轉趨勢，但位於美國首都華盛頓的人口資料社(PRB)負責人威廉·巴茨說：出生率上升是不爭的事實，不過我們並不知道其原因，也不知道這股“嬰兒潮”會持續多久。”

低出生率與人口老年化所帶給社會經濟的負擔是越來越高，1998 年歐盟 65 歲及其以上人口的老齡人口負擔率為 24%，即每 100 個勞動者要承擔 24 個老齡人口的生活。根據合理預測，到 2010 年歐盟的老齡人口負擔率將達到 27%。

然而，擁有世界上 15 億人口的中國，其問題默默的存在著。伴隨著人口與糧食的議題，中國藉由施行一胎化政策去抑止近三十年平均為 11%左右的人口成長率<sup>1</sup>，但沒想到的是，將造成中國老齡人口負擔率從 1982 年 14.6%上升至 2000 年的 30.41%，短短的 18 年間竟然增加超過兩倍之多。除此之外，隨著中國經濟在各方面大幅的成長，也造就了人民對於生活水準的要求，中國當局也注意到社會福利的改革迫在眉梢，因為“人口”的問題著實影響牽連的層面是很廣的。

對於人民的社會福利措施，其中最大宗牽連到人口老齡化的就是老年退休保險和醫療保險這兩大類。中國的養老保險制度存在著二元化的現

---

<sup>1</sup> 根據中國統計年鑑 2007 年自然成長率已降低為 5.17%。

象，其一是在 1984 年開始建立企業職工養老保險制度，於 1997 年實現制度統一；其二是國家公務員的養老保險制度仍然存在著計劃經濟時期的制度，無法與現行的經濟體制相應改革，兩者間存在著不公平的待遇和各種社會矛盾日趨顯現。舉例來說，企業退休者轉換到任職幹部的人要求解決“一種身分，兩種待遇”，或是從公家機關調到企業任職領導幹部比照機關退休待遇等等問題。除此之外，原本施行國家公務員的養老保險制度缺乏可持續性的永續問題，存在無法在現行架構下自行修補的缺陷，將難以持續下去。

總而言之，中國隨著經濟改革開放，生活水平的提高，人民逐漸重視自己的權益，社會福利制度的發展將是兩面刃，對於經濟的發展存在著矛盾與增強的兩個面向，且擁有廣大人口的中國，所面臨人口老齡化與老年人口醫療的負擔，其影響層面可想而知是比任一國家都來得之大。

## 二、研究目的

藉由人口老齡化的問題日益嚴重的思考邏輯，探究到一個較為健全的社會所應該要具備的養老保險與醫療保險該如何去配置？又與中國現行的社會福利保險制度所需改革精進的要點所在。

根據一般保險的觀念，主要是根據「大數法則」的眾數極大化去分散每位參保者的風險，然而中國現在所面臨的是，社會保障的統籌層級過低，雖然已經有 17 個省份在 2008 年底在基本養老保險達到採行省級統籌，但大部分所施行的社會保障，都仍然只有市級統籌甚至是縣級統籌，這一切都是由於當初中央政府的財政收入無法承擔如此龐大的負擔，進而下放給各個地方政府，藉由從小至大的擴展方式來建構社會保障網。這樣的施行方式是符合當下的，但令人意想不到的，隨著各個地方的風俗民情差異，再加上不同地區擁有的產業結構不同，在法規的制定上形成了獨樹一格的局面，原本不需要整合的時候其實都相安無事，但社會保障的最終施行目的在於較大層面的統籌，使得資金得以較無受限的流轉，以彌補地方發展較慢的省與縣市促進發展和制度的健全。

而本研究將去探討當下的中國，在各個地區的經濟發展存在的差異

下，且伴隨著不同的人口結構，社會保障制度在不同區域上的運作差異，以確保隨著統籌層級的提升過程中，哪一些省分將是需要給予特別的關注，以保障其他參與人的權益，免得基金都被挪做填補龐大缺口之用途。

## 第二節、研究架構與進行流程

本研究將整理並回顧有關於社會保障支出之相關文獻，以及探討各項影響基本養老與基本醫療支出因素的相關文獻，著重在中國。除了建立一個實證模型架構之外，本研究將介紹自 1978 年以來，在中國所施行的社會保障制度的變革與發展，以了解發展的過程與其中面臨的問題而變革的原因。除此之外，並加入中國各地區經濟規模的因素列為考量與社會保障支出變動關係，以描述現實情況。在實證模型方面，利用普通最小平方法 (ordinary least squares, OLS) 估計中國地方經濟發展規模對於社會保障支出之影響，確認地方相對與中國整體的成長對於社會保障支出是否有加速效果膨脹之效果。以下將詳述本文之研究架構與進行流程。

### 一、研究架構

本文分為六章，各章節之內容則分述如下。第一章，為本研究之緒論；第二章，為相關文獻之回顧；第三章，將對中國社會保障制度發展與問題進行描述；第四章，為本文設計之研究與應用模型；第五章、則為實證結果與分析；最後，將於第六章闡述本文之結論與政策意涵。

以下將更清楚說明，本文於各章中，詳細的內容概要為何。第一章為本文之緒論，其中第一節為研究動機與目的、第二節為研究架構與進行流程。而第二章為相關文獻回顧，其第一節為基本養老保險支出相關文獻、第二節則為基本醫療保險支出相關文獻、而第三節為本章小結。本文之第三章為中國社會保障制度發展與問題進行描述，其中第一節闡述中國社會保障制度發展過程、而第二節將點出現行社會保障制度與其面臨之問題、最後第三節為本章小結。接著是第四章的研究設計與應用模型介紹，第一節為模型介紹、第二節為應用模型設定與資料來源、而第三節為本章小結。再來是第五章的實證結果與分析，其中第一節為實證模型變數假設、第二節為實證結果與分析、然第三節則為本章小結。最後，第六章為本文之結論與發展方向建議。

## 二、研究流程

按照一般研究方法，一層層抽絲剝繭的去探討與研究中國社會保障制度所受到經濟規模的影響，以下藉著圖解方式表達流程。

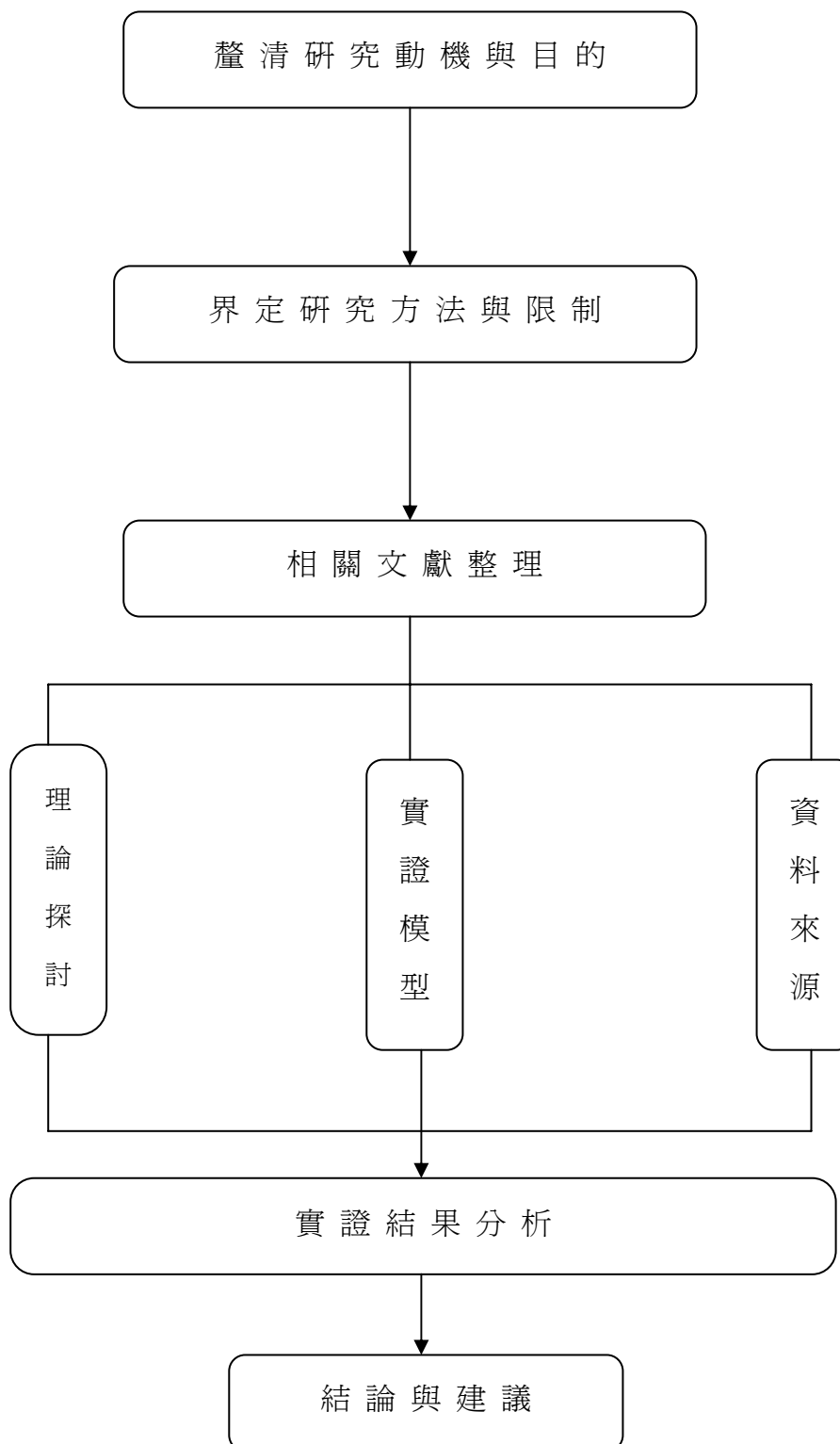


圖 1 研究流程