

俄羅斯遠東區的經濟開發

The Economic Development of Russian Far East Экономическое освоение Дальнего Востока России

郭武平(Kwo Wu-ping;Го Упин)

政治大學俄羅斯研究所所長

Director, Graduate Institute of Russian Studies, National Chengchi University

摘要

關鍵字：遠東區、經濟開發、移民、東北亞

俄羅斯遠東區的經濟開發，在東北亞扮演日漸重要的角色。但是近年來遠東區當地的人口卻一直在減少中。東北亞中、韓、日各國人民遷移遠東區結果，造成俄羅斯遠東區成為冷戰後二十一世紀亞太各國人民為謀生存新一波的競逐場。中國人將成為俄羅斯第二大族群，將是俄羅斯勞動資源難以分割的部分。十年來中俄關係發展快速，簽訂俄中睦鄰友好合作條約後，雙方經濟合作正式提上議程。顯示在俄羅斯經濟發展過程中，中國人將扮演最重要的角色，而且重心將是遠東區。台灣未來經濟發展與中國大陸及東北亞息息相關，遠東區的經濟與能源開發勢必對台灣形成衝擊。

Abstract

Key words: Russian Far East economic development immigrant
Northeast Asia

The economic development of Russian Far East plays an increasing vital role in Northeast Asia. In the last few years, the population in RFE has continuously decreased. Therefore the Chinese, Korean and Japanese immigrant population in RFE has created a new competitive battle field for livelihood after the cold war in the 21st century. The Chinese will become the second greatest ethnic minority and compose an integral labor population in Russia. In the last decade, the Sino-Russian relation has rapidly developed. After they signed The Russia-China Friendship and Cooperation Treaty, which resulted in a formal bilateral economic cooperative agenda. This has shed light on the fact that the Chinese play a vital role in the progress of Russian economic development, especially in RFE. The future economic development of Taiwan will become more dependent on China and Northeast Asia. RFE economic and power resources development will threaten Taiwan in multiple aspects.

Аннотация

Ключвые слова : Дальний Восток, экономическое освоение, иммиграция, Северо-восточная Азия

Тайвань разрешил прямые инвестиции в Россию с 1990 года. Территория России огромна, и Российская Федерация состоит из 89 субъектов.

В связи с этим, возникают следующие вопросы : в какие регионы инвестируют тайваньские компании ? Вкладывают ли они в европейскую часть России или в Сибирь ? То есть, какие факторы определяют выбор региона России для прямых инвестиций ?

Основными факторами, влияющими на привлечение иностранных инвестиций в определенный регион Российской Федерации, являются инвестиционный потенциал и инвестиционный риск в этом регионе. То есть, улучшение инвестиционного климата способствует привлечению иностранных инвестиций в регион.

Надеюсь, что данный анализ ознакомит тайваньские компании с российским рынком, поможет им с входением в этот новый рынок и определением стратегии прямых инвестиций в Россию.

壹、前言

蘇聯解體以後，俄羅斯初期朝向親西方的外交政策，同時在經濟上希望依賴西方協助。但事實證明親西方的政策對經濟發展緩不濟急，有鑒於歐美國家的不可依賴，1996年由普里馬科夫（E.M.Primakov）取代親歐美的科濟列夫（A.V.Kozyrev）出任俄羅斯外交部長。俄羅斯走向所謂“全方位”外交戰略，在重視對西方外交的同時也重視並加強對亞太及其他地區的關係。普亭總統上台後，基本上是繼承葉爾欽後期的外交政策，普亭在2000年6月28日，批准了「俄羅斯聯邦外交政策綱領」¹，這份綱領呈現普亭的新外交政策構想，其中當然也包括了她的亞太政策。俄羅斯在亞太外交發展政策的優先次序，依序是中國、印度、日本、東南亞、韓國。與葉爾欽時代相比，普亭不僅追求國家安全環境的改善，更致力於加強經濟，因而在普亭上臺後的兩年多的時間裏，頻繁出訪亞洲國家，積極與東北亞地區國家的往來，主要是想乘東北亞經濟增長之際，為俄羅斯遠東地區的經濟開發尋找出路。

本文在探討俄羅斯政府對遠東區的經濟開發，是從地緣戰略與全球各國區域經濟開發產業結構角度來看俄羅斯遠東區的開發。

看一國的地緣戰略，首先要看與其鄰國的關係，考慮到它們政治體系的異同、雙方地緣政治合作的潛力和雙方地緣經濟的利益問題。一國的地緣戰略潛力要以其領土、出海口、人口、資源、總產量，還有對外政治、經濟、軍事的影響力來評量。而俄國遠東區的地緣戰略特點有：此區在海陸位置上與四國接壤（美、日、中、韓）。此四國有著極不同的政治體系，像共產體制的北韓、社會主義的中國、總統制共和國的美國、以及君主立憲的日本。而20世紀下半葉遠東區地緣戰略的潛力和其他國家邊陲地區相比，整體來說是一樣的。不過在蘇聯解體後，遠東區地緣戰略的影響力，對中、美、日而言便超過了俄羅斯。

二十世紀末冷戰結束後，世界邁入全球化，各國競相發展經濟，在以經濟發展競賽取代冷戰時期的軍事對抗競賽下，東亞地區首推中國大陸的經濟開發最具代表性。中國大陸近二十年來取得傲人的成就，東南沿海的開發以點帶面向內地輻射，由南向北湧動發展，如珠江三角洲、長江三角洲以及渤海灣地區的開發，與此同時，東亞各國泰國、越南、印尼、馬來西亞、韓國、北韓等亦紛紛起而效尤，各自在國內成立類似經濟特區或自由經濟區²。1990年10月24日，俄羅斯聯邦最高蘇維埃也公佈了《關於濱海邊區建立納霍德卡（НАХОДКА）自由經濟區

¹ Министерство иностранных дел Российской Федерации. <http://www.mid.ru/>

² 北韓亦於2002年9月24日宣佈將邊界新義州劃歸為經濟特區。

的決議命令》，批准建立納霍德卡自由經濟區，各國都企圖以最優惠條件吸引外資以發展經濟。

在各國各自卯足全力開發經濟過程中，東亞各國也有共同合作開發案，如東南亞的瀾滄江－湄公河地區的區域經濟合作案，新－柔－廖東盟南部成長三角案（Sijori即Singapore, Johor, Riau）以及圖們江地區開發案。³十餘年來各國在生存發展壓力下，都以自身經濟開發為中心工作，自然有競爭與利益衝突，而比較東南亞的瀾滄江－湄公河區域經濟合作案、新－柔－廖成長三角案或圖們江地區開發案，也將發現與俄羅斯有關的圖們江地區開發案開發相對落後，俄羅斯遠東區的開發進度也相對遲緩，其中與區域經濟理論所提之區域產業結構理論⁴，或所謂經濟一體化中最重要生產要素自由流動概念，關係至為密切。俄羅斯遠東地區蘊藏豐富天然資源，俄羅斯政府明確指出遠東區戰略發展方向是要參與東北亞區域經濟合作，與東北亞周邊國家共同開發和利用遠東區（和西伯利亞）的石油、天然氣和電能資源。東北亞的日本、南韓甚至中國大陸的資金、技術、人力資源，與遠東區豐富天然資源之互補性，正是彼此充分展現區域優勢，發展區域經濟效益的基本產業結構。

貳、遠東區地緣戰略的優勢

俄羅斯遠東地區地域遼闊，面積 621.59 萬平方公里，占俄羅斯總面積的 36.4 %。是全俄最大的經濟區。由於歷史的原因該地區的經濟結構工農業比重失調。農業最為落後，在工業中輕工業亦落後於重工業。該地區包括 10 個聯邦主體，分別是：濱海邊疆區、哈巴羅夫斯克邊疆區、阿穆爾州、堪察加州、馬加丹州、科裏亞克自治區、猶太自治區、楚科奇自治區、薩哈（雅庫特）共和國和薩哈林州。俄羅斯遠東經濟區是俄聯邦的重要組成部分，是俄羅斯通向亞太地區的門戶，其發展一直受俄聯邦政府的重視，普亭就任總統後，為了加強中央與地方之

³ 圖們江地區開發案，在 1984 年被提出，經過 1991 年 10 月 16 日至 18 日聯合國開發計劃署（UNDP）在平壤召開「東北亞六國圖們江地區開發協議會」對這一計劃起了推動作用，即在 UNDP 的支持下，由東北亞六國在地處中國、俄羅斯、北韓三國交界處的圖們江三角洲佔地一萬平方公里的土地上，用 20 年的時間籌資 300 億美元，興建一個多國經濟技術合作開發區。這一計劃將創造許多工作機會，預估將有 3 億人因此受惠³。1995 年 12 月 6 日，在圖們江開發計劃管理委員會（PMC）第六次會議上，中國、俄羅斯、韓國三國政府代表簽署了《關於建立圖們江地區開發協調委員會的協定》。中國、俄羅斯、北韓、南韓、蒙古五國政府簽署了《關於建立圖們江經濟開發區及東北亞開發協調委員會的協定》及《圖們江經濟開發區及東北亞環境準則諒解備忘錄》。

⁴ 區域產業結構是指區域內具有哪些不同功能的產業部門，以及各產業間的比例與其互動關係。欲發揮區域的經濟優勢，關鍵在於建立一個能充分展現區域優勢的產業結構，故建立一個合理的區域產業結構，就成為區域經濟持續發展進步的前提，也是有效利用區域資源、發展區域經濟效益的重要基礎。

間的聯繫，把全俄劃分為 7 個聯邦區，每區並派駐總統代表。與其他各聯邦區有所不同的是只有遠東經濟區被劃為單獨的聯邦區，其他聯邦區均由幾個經濟區聯合而成。由此可見，該地區在俄聯邦中的地位。

俄羅斯遠東地區最主要的發展優勢條件，是其地緣經濟與地緣政治的優越地位。俄羅斯遠東區的地緣戰略一直是很獨特的：首先是遠東區和世界強國中國、美國、日本、南北韓毗鄰，戰略地位重要。其次是遠東區擁有約 18000 公里的海岸線和約 300 個港口。遠東區港岸生產設備佔全俄 50%，漁獲量佔全俄的 60%，俄國在遠東最重要的戰略就是要屏障海岸線與海洋天然資源。第三是俄國遠東區的陸海國界佈滿了天然資源，俄羅斯 10% 到 15% 天然資源集中在遠東區。遠東是河、湖、海的交界，與天然資源有著相當密切的相互關係，漁業、林業、石油、天然氣、礦藏、電力等資源遍佈。而這些都是俄羅斯遠東區與附近鄰國中、日、韓等國互補性最高的優越條件，而中、日、韓各國所能提供的人力資源、資金、技術與市場與俄羅斯之互補性亦甚高，與區域產業結構理論所強調的生產要素自由流動概念完全吻合。

俄羅斯遠東區在俄羅斯中央心目中，現已成為俄羅斯向東發展的重要戰略障地。俄羅斯政府並已明確指出遠東區的戰略發展方向，強調俄羅斯要參與東北亞區域經濟合作的主要領域，是東北亞周邊國家共同開發和利用遠東和西伯利亞區的石油、天然氣和電能資源。開發遠東區資源能源和發展東北亞區域經貿合作是俄羅斯面向二十一世紀取得戰略利益的首要工作，更是進入東亞與中國合作戰略升級目標的關鍵。東北亞國家對遠東區開發過程互補性之高，讓俄羅斯中央不得對遠東區之經濟發展戰略地位，以及對俄羅斯長遠的國家發展影響，予以重新定位。顯見遠東區的開發，勢必對東亞地區經濟發展形成衝擊，而日、韓、中國大陸的任何波動，對台灣的影響也是不言可喻，俄羅斯遠東區經濟開發之研究重要性可見一般。

參、普亭開發遠東區的戰略構想

普亭在上臺後的兩年多的時間裏，頻繁出訪亞洲國家，包括中國、日本、朝鮮、韓國、蒙古，從這一系列的出訪中可以看出普亭對東北亞地區國家的重視，越來越關注與東北亞國家經貿的合作，其作為可以從全球戰略和經濟開發兩方面來分析：

（一）全球戰略需要

冷戰後，俄羅斯國家發展戰略首重經濟開發。要實現這一日標獲得西方先進的技術和資金，更需與美國發展友好關係。但事實上美國從自身安全和戰略利益出發，欲使俄羅斯在一個相當長的時期內維持相對弱勢。因為這樣美國不必為防

止俄羅斯短期內東山再起，給自己再增加一個強大的對手而擔心。爲此，以美國爲首的西方國家在各方面不斷給俄羅斯施加壓力，擠壓俄羅斯的安全戰略空間：如在車臣問題上指責俄羅斯的政策；北約不顧俄羅斯的強烈反對，實施北約東擴，1999 年波蘭、捷克、匈牙利加入北約，2002 年底並決定於 2004 年接受愛沙尼亞、拉脫維亞、立陶宛、斯洛伐尼亞、斯洛伐克、保加利亞、羅馬尼亞七國加入北約，把戰略前沿向俄羅斯邊境推進；911 事件後並加緊向中亞和高加索地區擴展；1999 年美悍然發動科索沃戰爭，瓦解俄羅斯的傳統勢力範圍；美國執意修改《反彈道飛彈條約》；研究和開發國家導彈防禦系統（NMD），威脅俄羅斯的國家安全。2001 年 1 月，布希就任美國總統後，美國政府推動“單邊主義”的全球戰略和對外政策。爲對付美國的壓迫政策，普亭實行全方位的外交政策，採行東西方平衡政策，在美國出兵伊拉克問題上堅持需透過聯合國議決，同時加強與東方國家中、日、韓、印的雙邊關係。普亭的多次亞洲之行，目的除了經濟發展外，同時也達到了抗衡美國的目的，而且進一步修復了與亞洲國家的傳統友誼，擴大其在亞洲的影響力。

「俄羅斯聯邦外交政策綱領」認爲，亞太地區對俄羅斯具有越來越重要的意義，這是因爲俄羅斯屬於這個飛速發展的地區，俄羅斯也必須發展西伯利亞和遠東的經濟。普亭總統指出：近年來，俄羅斯在對外政策上要堅定地向亞太地區傾斜，俄羅斯希望通過增加對亞太地區的關注，以及實施積極的亞太安全戰略，加速俄羅斯東部地區融入亞太經濟一體化的進程，推動遠東地區經濟的發展。

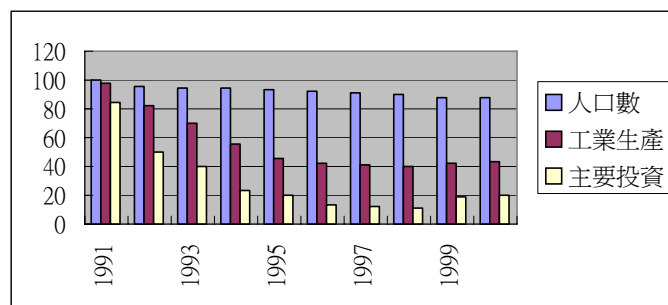
俄羅斯對西伯利亞和遠東的開發，對國家安全還具有十分重大的戰略意義。從 20 世紀開始，經濟因素在國家安全戰略中的地位越來越高，經濟實力成爲各國國家安全的重要力量，俄羅斯想要維護其在亞太地區的安全，就要發展遠東的經濟，儘快與東北亞地區經濟一體化，加強各國之間的信任和瞭解，爲各國經濟發展創造安全的外部環境。

（二）經濟開發需要

俄羅斯遠東地區自然資源十分豐富。蘊藏大量的石油、天然氣、煤炭等，森林的覆蓋面積也十分大。但遠東由於缺乏資金、技術和勞動力，很多資源得不到開發利用，俄羅斯經濟的發展要借助於俄羅斯遠東經濟的快速發展，近幾年遠東區經濟雖然出現復甦迹象，但增長幅度低於全俄水平，如下圖所示，1991 年至 2000 年十年間，遠東區的工業生產以及主要投資指數在後半五年呈現持平的狀態，但是與 91 年相較，則明顯下降許多。由於俄羅斯遠東區重工業、軍事工業比重大，資金密集型企業多，經濟增長需要大量資金支援，但俄羅斯經濟剛剛復甦，尚無餘力顧及遠東。決定經濟增長的直接因素是投資，在國內資金不足的情況下，普亭向各國提出：「與外資共建俄羅斯經濟」的口號，希望用外資和先進的技術加速俄經濟發展。遠東離俄中心較遠，距離東北亞地區的發達國家較近，

俄羅斯希望東北亞國家到遠東區投資，為遠東的經濟發展注入活力。東北亞地區各國有充足的資金和技術，但都缺乏天然資源，都希望與俄羅斯合作開發遠東的資源。俄羅斯也認為開發遠東區的自然資源是其擺脫經濟危機的不二法門。因此遠東區同東北亞地區國家在資源開發方面進行合作充滿商機。目前，遠東各州、各邊疆區都把開發利用自然資源確定為重點發展產業。

俄羅斯遠東區社會經濟發展進程指數（相對於 1990 年的比例 %）



資料來源：В.И.Ишаев, Концепция развития дальнего востока России, Хабаровск, 2001. с.9.

肆、遠東區經濟開發現況

俄羅斯遠東區經濟開發從「1996-2005 年遠東和外貝加爾經濟與社會發展聯邦綱要」⁵及「聯邦綱要補充 2002-2010 年」中，可知其基本實施目的，就是以遠東地區的資源優勢特點，採取各種必要的措施，使遠東區擺脫經濟危機和順利發展生產，同時利用資源優勢加強同俄羅斯其他地區的經濟聯繫，使遠東地區的發展成為俄羅斯參與亞太經濟一體化政策中的重要部分。因此俄羅斯遠東區現階段的經濟發展策略可以概括為：發揮遠東地區的資源優勢和地緣優勢，加強與俄羅斯國內其它地區和亞太地區國家的經濟聯繫，利用市場經濟的有效機制，根據遠東區的特點，全面進行經濟社會建設，把遠東區建成以原料供應基地和出口商品基地為特點的綜合發展地區。其主要開發重心在：

（一）燃料動力工業

燃料動力工業是遠東最重要的工業部門，前景可期，其原因是：

1. 遠東地區的石油煤炭天然氣蘊藏豐富開發潛力大

80 年代初期，俄羅斯遠東區的石油預測開採量約有 5000 萬噸，平均每天抽取量最好時曾高達 23 噸。到了 1998 年，石油產量只有 150 萬噸，平均每天只有 10-12 噸的產量⁶，2001 年，石油開採量約有 412 萬噸。當前遠東區石油的開採主

⁵ 《Федеральная Целевая Программа экономического и социального развития Дальнего Востока и Забайкалья на период 1996-2005 гг.》

⁶ Slavic Research Center, "Economic Development and the Environment", *Sakhalin Offshore Oil and Gas Fields II*, Hokkaido University, 1999.

要集中在薩哈林島上。薩哈林島的陸上油田約有 40 個，大多是小型油田，估計儲存量約有 1.8 億噸，至於薩哈林海域中的石油存量則更為豐富，預測儲存量約有 96 億噸⁷。遠東區煤炭儲量占全俄的 40%，但產量僅占 12%；天然氣的估計儲量為 14 萬億立方公尺，2001 年開採量僅為 35.2 億立方公尺。整體而言，遠東區的燃料動力工業開採規模小，因此儘管該地區擁有可觀的燃料能源，但是總生產量仍不敷使用。

2001 年俄羅斯遠東區燃料動力發展情況

	電力		熱能		石油		初步加工石油		天然氣		煤炭	
	百萬千瓦 (小時)	發展 速度	千熱值	發展 速度	千噸	發展 速度	千噸	發展 速度	百萬立 方公尺	發展 速度	千噸	發展 速度
薩哈共和國	7931.0	105.3	10321.0	103.8	358.5	104.0	86.0	115.1	1618.6	99.9	9714.6	96.5
濱海邊疆區	8640.4	107.2	11623.0	105.4	—	—	—	—	—	—	9022.0	87.1
哈巴羅夫斯 基邊疆區	8397.0	99.5	17591.0	99.3	—	—	6592.8	106.0	—	—	2330.0	114.8
阿穆爾州	6068.0	88.1	4080.0	98.6	—	—	—	—	—	—	2700.0	126.0
勘察加州	1667.3	101.7	2942.1	95.4	—	—	—	—	—	—	43.6	118.7
科裏亞克自 治區	102.1	98.6	184.7	93.7	—	—	—	—	—	—	43.6	118.7
馬加丹州	2790.0	101.4	2486.0	105.2	—	—	—	—	—	—	606.0	89.8
薩哈林州	2734.0	102.4	5341.0	105.5	3769.4	112.1	54.9	101.3	1894.4	101.8	3333.0	120.1
猶太自治區	—	—	1256.2	106.6	—	—	—	—	—	—	51.5	360.0
楚科奇自 治區	566.0	119.2	947.0	126.1	—	—	—	—	—	—	392.0	118.4
遠東聯邦區	38793.7	100.6	56587.3	102.4	4127.9	111.2	6733.7	106.1	3520.9	100.9	28192.7	99.1

資料來源：Основный показатель социально-экономического положения регионов Дальневосточного федерального округа в январе-декабре 2001 года г. Хабаровск 2002.

⁷ 宋魁主編，*跨世紀中俄資源合作*，哈爾濱出版社，2000年，頁29。

俄羅斯遠東區主要燃料動力生產量

	1990 年	1996 年	1998 年	2001 年
電力生產（百萬千瓦）	47.5	36.0	35.0	38.79
煤炭產量（百萬噸）	49.8	31.6	27.8	28.19
石油產量（百萬噸）	2.0	1.8	1.5	4.12
天然氣產量（百萬立方公尺）	3.2	3.4	1.8	3.52

資料來源：П.Я.Бакланов, Дальневосточный Регион России – Проблемы и предпосылки устойчивого развития, Владивосток Дальнаука, 2001, с.22.

2010 年前遠東將重點開發建設薩哈林州和薩哈共和國（雅庫特）的石油天然氣。2001 年薩哈共和國生產原油 35.85 萬噸，薩哈林州生產原油 376.94 萬噸。薩哈林大陸架現有 28 個石油天然氣產地，2 個天然氣凝析氣產地和 2 個天然氣產地正在進行開採。目前，開發薩哈林大陸棚的石油天然氣資源被認為是對於遠東燃料動力綜合體來說最有發展前景的方案。薩哈林大陸棚潛在約 10 億萬噸的石油和凝析氣、30 萬億立方米的天然氣。在這裡已經實施的有薩哈林 1 號和薩哈林 2 號的石油天然氣開採項目，這是由外國資本參與實施的遠東區最大的多國合作項目。薩哈林大陸棚的石油天然氣開採方案不僅會改變遠東區的能源供應結構，而且對遠東區的經濟發展產生了決定性的影響。在增加石油天然氣產量的同時，遠東還計劃在 2010 年前鋪設幾條天然氣管道，包括薩哈林—共青城—哈巴羅夫斯克進入中國的天然氣管道⁸。即與日本合作從貝加爾胡西邊安加斯克(АНГАРСК)經哈巴羅夫斯克到納霍德卡港五十億美元的「太平洋油管」⁹。

2. 燃料動力工業是開發遠東的優先方向

從遠東區燃料動力發展情況看來，其發展速度是以倍數成長。俄羅斯在「聯邦綱要」中提出了要在 2005 年將遠東和外貝加爾地區的煤炭產量增加到 62.6 萬噸，到 2010 年達到 86.6 萬噸；2005 年石油產量達到 6 百萬噸，2010 年增加到 28.2 百萬噸；2005 年天然氣產量達到 60 億立方米，2010 年增加到 320 億立方米。

由於目前煤炭在遠東能源生產中所占比重高達 78%，為增加煤炭生產，減少

⁸ 《Федеральная Целевая Программа экономического и социального развития Дальнего Востока и Забайкалья на период 1996-2005 гг.》

⁹ 日本首相小泉純一郎於 2003 年 1 月 11 日在莫斯科與普京總統會面承諾決定。

進口煤炭數量，降低電力生產成本，2002-2010 年遠東將在煤炭開採方面加強開採。在電力生產方面，由於遠東電力生產和需求一直存在著差距（2000 年電力差額約為 180 億千瓦/時），為發展電力工業《聯邦綱要》，提出要在 2010 年將遠東外貝加爾的電力生產由 2000 年的 464 億千瓦/時，增加到 2010 年的 6450 億千瓦時。為實現這一目標，遠東電力工業將重點發展水力資源、技術改造和設備更新、提高現有核電站安全、加強遠東電力網的建設等問題。

當然燃料動力工業仍面臨著資金短缺、運費過高、債務負擔沈重幾個難題。

1、資金短缺

從 1990-1997 年，遠東區燃料動力綜合體的固定資產投資額減少了 90%¹⁰。在遠東區，天然氣的儲存保障程度要好於石油工業，但是卻嚴重缺乏資金鋪設管道。在堪察加有足夠的天然氣資源，問題是沒有資金進行開發；在薩哈共和國年生產力達 10 萬噸的石油加工廠，已有兩年沒有資金的投入。目前，俄羅斯天然氣工業每年投資不足 30 億美元，石油工業每年投資約 25 億美元，而保持目前的石油生產水平每年至少需要 35 億美元。另據世界銀行預測，到 2005 年俄要實現石油天然氣改造計劃，至少需要 200-300 億美元，而俄石油天然氣企業屆時只能分別籌到所需資金的 85%和 60%。遠東煤炭工業的恢復約需資金 70 億盧布，但近 3 年來煤炭企業收到的資金不足 25 億盧布¹¹。所以，吸引外資將是今後遠東和全俄發展燃料動力工業的主要工作。

2、運費過高

未來幾年內，遠東仍需從其他地區運進煤、石油等燃料。1992 年以後，俄羅斯石油價格一再上漲，運費也不斷調高，使遠東區運進燃料的最終消費價格提高了 1.5— 3 倍，而且遠東石油和天然氣所需要的設備也是西伯利亞和俄羅斯其他地區所提供的，再加上勞動力價格的增長，所有這些都提高了遠東區的生產資本和投入成本，導致遠東區的石油產品價格超過世界價格的水平。在堪察加、薩哈林和馬加丹等州和邊區，石油產品價格甚至超過世界價格的 1 倍。燃料價格的暴漲，推動了其他產品價格的上揚，降低了地區所生產的產品的市場競爭力，導致遠東半數以上的工業企業虧損。而企業虧損又降低了有支付能力的能源消費需求。

3、債務負擔沈重

¹⁰ Разработка комплексной программы «Развитие топливно-энергетического комплекса Восточной Сибири и Дальнего Востока», Иркутск, 2000, Т. 1.

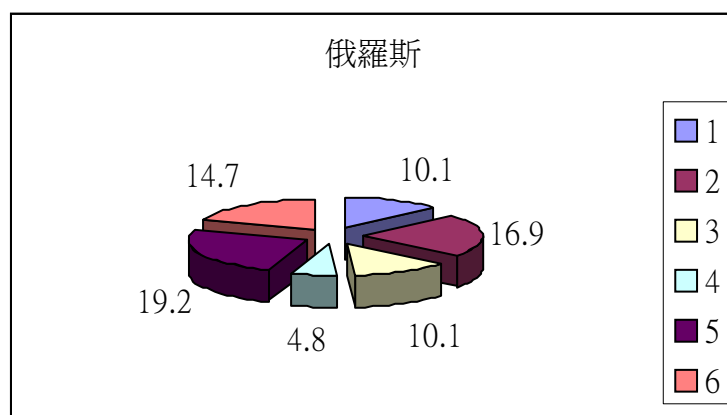
¹¹ О развитии ведущих отраслей экономики Дальневосточного региона в ходе экономических реформ: По материалам заседания Совета Ассоциации «Дальстат», Владивосток, 1999.

目前遠東和外貝加爾地區電力工業部門所欠債務數額龐大，幾乎等於該部門每年的電力銷售額，約為 150 億盧布，其中 70 多億盧布為電力部門欠燃料供貨人的債款。因電力消費用戶不及時上繳電費，電力部門自然沒有能力償還購買燃料的欠款。在濱海邊區，哈巴羅夫斯克邊區、阿穆爾州和勘察加州都存在著用戶欠繳電費的嚴重問題。在聯邦政府無法補貼情況下，相互拖欠問題仍將制約遠東燃料動力工業的發展。

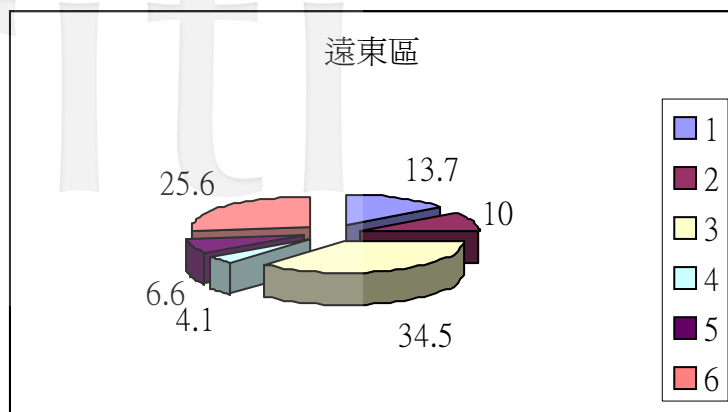
(二)、有色冶金工業

有色冶金業是俄羅斯重要的經濟部門，尤其在遠東區，近幾年，遠東一些地區的有色冶金工業有很大增長，在遠東工業總產值的比重也在不斷增加，根據 1999 年的統計，有色冶金業佔六項主要工業結構中的 34.5%，平均每年礦石提煉資源超過遠東區總工業出口貿易總數的 25%，其中光是鋁的冶煉和加工工業，每年就為俄羅斯賺進 35 億美元¹²。又如下表所示 2001 年 1-12 月，有色冶金工業總產值占遠東所有工業總產值的比重達 29.4%，為遠東區的重點發展工業。另外就整個東北亞地區而言，俄羅斯的礦產保障程度最高，無論是有色金屬、黑色金屬或煤的儲量都名列前茅。下列表四可以比較出俄羅斯遠東區與其他東北亞國家在錳、銅、鐵等礦產資源的保障程度。

遠東區與俄羅斯聯邦工業結構比較圖（1999 年）（%）



¹² 趙海燕等著《中俄在有色冶金領域合作問題初探》，《西伯利亞研究》，2000 年 10 月，Vol. 27 No.6，頁 16。



1 電力 2 燃料 3 有色冶金工業 4 林業 5 機器製造 6 食品業

資料來源：В.И.Ишаев, Концепция развития дальнего востока россии, Хабаровск, 2001, с.15.

2001 年俄羅斯遠東區工業部門在生產總量上的比重

	全部	其中包括：									
		電力	燃料	有色冶 金工業	機器 製造	林業	建築 材料	輕工 業	食品業		麵粉 業
									全 部	魚類	
薩哈共和國	100.0	7.2	9.6	75.8	0.3	2.0	0.9	0.1	3.1	0.01	0.05
濱海邊疆區	100.0	25.7	3.2	3.8	9.6	7.2	2.4	1.3	40	28.0	0.4
哈巴羅夫斯基 邊疆區	100.0	9.3	6.8	9.0	47.3	10.1	1.2	0.3	10	4.4	0.7
阿穆爾州	100.0	32.3	6.3	23.4	5.6	7.9	4.7	0.4	13	—	5.2
勘察加州	100.0	21.2	0.3	8.2	4.3	0.6	0.8	0.2	62	58.1	0.33
科裏亞克自治 區	100.0	5.7	0.9	38.6	—	0.2	—	—	55	54.1	—
馬加丹州	100.0	19.2	1.0	55.8	2.0	0.2	0.9	0.02	20	15.3	—
薩哈林州	100.0	7.6	56.2	0.2	1.1	2.6	0.8	0.06	22	19.0	0.03
猶太自治區	100.0	17.6	0.8	2.5	20.0	8.7	27.9	10.8	8.0	—	0.74
楚科奇自治區	100.0	30.0	6.4	57.7	—	—	—	—	5.8	2.8	—
遠東聯邦區	100.0	13.8	12.0	29.4	14.7	5.1	1.5	0.4	19.8	13.7	0.5

資料來源：Основный показатели социально-экономического положения регионов

Дальневосточного федерального округа в январе-декабре 2001 года г, Хабаровск 2002.

東北亞地區每平方公里礦產資源保障程度

	石油 (噸)	天然氣 (千立方米)	錳 (噸)	銅 (噸)	鐵 (噸)	煤 (噸)
俄羅斯遠東區	93	309	1.4	0.05	593	4.0
蒙古	0	0	—	—	—	10.9
中國東北	—	—	—	0.05	245	—

北韓	0	0	—	—	—	0.03
南韓	0	0	0.1	*	0.9	0.005
日本	0.6	0.02	*	0.1	0.2	0.007

* 為數量微乎其微 — 為未計算。

資料來源：Ишаев В. И., Минакир П. А. Дальний Восток России: реальности и возможности экономического развития. Хабаровск. 1998.

照《聯邦綱要》2002-2010年遠東地區將重點投資建設以哈巴羅夫斯克邊區、薩哈共和國、濱海邊疆區等地區為主要礦產地。遠東要想擺脫困境穩步向前，仍需解決資金短缺與耗損再利用問題。由於缺乏投資，礦藏普查勘探工作、新礦區的開發建設、採礦企業的技術改造和設備更新工作都不能正常進行。以濱海邊區為例，採礦設備的磨損程度已達65-100%，而國家對其採礦業幾乎沒有任何投資¹³。這是因為：一方面採礦業是一個投資巨大且投資回收期較長的工業，另一方面近些年遠東燃料、電力和運輸價格大幅度上漲，增加了礦業的生產成本，再加上採礦業企業上繳的稅收過重（採金業企業繳納的各種稅收和費用占所採黃金總值的30%），採礦業利潤率下降（1999年俄採礦業利潤率為6.6%，2000年為1.9%），所有這些都降低了外國投資者對礦業的投資興趣¹⁴。開採和加工過程中，由於設備落後，原料損耗很大，開採損耗率超過20%，加工的工藝損耗高達50%，礦石的綜合利用率也不高，因此，引進外國資金和先進技術設備成當務之急。

（三）、林 業

根據俄羅斯聯邦林務局統計，全俄羅斯共有森林7635億公頃，約佔全世界森林面積的22%，號稱世界第一森林資源大國。遠東的森林覆蓋率為45%，森林總面積達2.8億公頃，占全俄森林面積的31.1%，木材蓄積量約為200億立方米，占全俄的26%。成熟林和過熟林的比重為45.9%，具大規模採伐條件。近年來遠東森林工業生產下降的幅度很大，遠東有豐富的木材，但在全俄木材採伐量中僅占9%~10%，這種資源和產出極不成比例的現狀迫使遠東加大發展森林工業的力度。遠東極力想吸引外國投資者在森林採伐與加工領域建立合資、獨資企業和租賃制企業。目前日本韓國是遠東森林工業最大的投資國。

俄羅斯木材蓄積量的1/4和森林面積的1/3在遠東區，但是遠東區從來沒能在俄羅斯地區的木材採伐生產中占過首位。儘管遠東地區有將近百分之三十的可開發林地，但每年可供開採的九千九百萬立方公尺僅佔全國百分之二十弱。遠東

¹³ Tsuneo Akaha, *Politics and economics in the Russia Far East: Change ties with Asia Pacific*, New York, 1997, p. 89.

¹⁴ Экономическая политика на Дальнем Востоке России: Концепция и программа, Хабаровск, 2000.

地區每年可供開採的林地約可供應一億零四百萬立方公尺的木材，仍遠少於遠東地區林業面積在全國的佔有率，可見這部分並沒有充分達到最大效用，原因是基礎建設及農業科技的不足，無法安全、成功地開發這些可開發林地，普遍認為在過去二十年來，最多只有五分之二已開發林業資源是實際可用的¹⁵。2001 年遠東區的林業發展也僅佔該區工業生產總量的 5.1%。但是隨著遠東林業和木材加工工業生產結構的不斷調整和升級，其木材製成品和加工品的品質將會逐步提高，在國內和國際市場上的競爭力也會逐步增強，因而未來俄羅斯遠東區的林業資源發展潛力仍相當大，由下表發展速度平均超過一倍可證之。

2001 年遠東區林業發展情況

	出口木材		實用木材		鋸材		紙板		紙類	
	千立方公尺	發展速度	千立方公尺	發展速度	千立方公尺	發展速度	噸	發展速度	噸	發展速度
薩哈共和國	457.7	94.2	352.2	112.7	193.7	127.9	—	—	—	—
濱海邊疆區	2284.8	103.0	1891.3	100.9	146.7	97.4	19406.4	104.7	—	—
哈巴羅夫斯基邊疆區	6437.4	117.5	5719.3	119.8	249.4	108.5	5442.0	116.0	—	—
阿穆爾州	970.0	105.3	758.0	106.0	38.3	60.8	—	—	—	—
勘察加州	147.3	97.0	55.0	88.5	16.7	77.4	—	—	—	—
科裏亞克自治區	0.9	31.9	—	—	—	—	—	—	—	—
馬加丹州	—	—	—	—	2.0	76.9	—	—	—	—
薩哈林州	893.8	102.7	793.1	105.9	61.5	103.4	7322.0	76.3	11521.0	120.9
猶太自治區	14.6	57.3	10.1	51.7	3.6	59.7	—	—	—	—
楚科奇自治區	—	—	—	—	—	—	—	—	—	—
遠東聯邦區	11205.6	110.4	9579.0	112.6	711.9	104.0	32170.4	98.0	11521.0	120.9

資料來源：Основный показатель социально-экономического положения регионов Дальневосточного федерального округа в январе-декабре 2001 года, г. Хабаровск, 2002.

俄羅斯遠東區在《聯邦綱要》中提出將新建 10 餘個鋸木廠，生產鋸材，增加該產品的出口量，遠東木材生產和出口的主要基地哈巴羅夫斯克邊區林業產值占遠東地區的 40-50%，根據該邊區林業綜合體中長期發展的基本方針，2010 年前該邊區每年將採伐木材 1000-1200 萬立方米，哈巴羅夫斯克邊區的森林工業已經完全能夠生產鋸片銑刀和特種木材加工機床。為了吸引外資，哈巴羅夫斯克邊區的“遠東森林工業公司”與芬蘭一些公司，準備在港口建立一個大型工廠，對木材進行深加工，加拿大企業界也正與哈巴羅夫斯克邊區進行森林專案合作，由加方出資 90% 來共同開發遠東的森林資源。

¹⁵“The Forest Sector of the Russian Far East”, *Post-Soviet Geography and Economic*, 1998, Vol. 39, Issue 1, p49.

前幾年遠東林業生產下降，原因之一是國內市場需求不旺。現在遠東經濟剛剛開始復甦，基建投資仍幾近於零。隨著遠東經濟的進一步回升，基建需求，特別是住宅建設的需求量會進一步加大。據估計到 2005 年國內木材需求量將比現在增加 0.8-1.5 倍。

目前俄羅斯對木材的國內需求和出口比重大約為 45% 和 55%。木材紙漿產品的消費量每年將增加 1.1-1.8%。遠東的近鄰日本、中國、朝鮮均為遠東木材主要進口國。據中國國家林業局資訊中心資料顯示：中國每年木材總需求量約 2.6-2.8 億立方米，實際可能供給量約為 1.42 億立方米¹⁶。由於中國正在實施天然林保護工程，對內森林繼續採取逐年減伐措施，今後 5 年內中國將累計減伐木材 2.3 億立方米，為遠東增加對中國的木材出口提供了更大的需求。當然，要想進一步發展遠東的林業，還需解決現在木材開採和加工工業中普遍存在的資金短缺、企業固定資產老化、生產工藝和技術落後、木材質量下降、木材生產和出口以原木為主、木材深加工產品缺少以及運費等問題¹⁷。

(四)、漁 業

蘇聯解體後，俄羅斯失去了波羅的海和黑海的部分海洋資源使用權，從而使遠東成為全俄最大的海產品捕撈和供應基地。遠東漁業生產遇到了很多困難，捕撈船隊嚴重老化，水產品加工企業資金短缺，設備落後。遠東希望與中國、日本、韓國合作，引進外資、先進的技術和設備共同開發漁業資源。目前日俄簽定了多項漁業合作協定，兩國漁民可以相互在對方漁場捕撈作業，捕撈量對等。此外，日本漁業公司還根據商業合同在遠東海域進行捕撈。如北海道漁民協會每年都組織漁民到遠東海域捕撈鮭魚和海帶，僅購買捕撈許可證一項就支付 120 萬美元。

遠東區不但是全俄羅斯魚及海產品的主產區，也是全俄重要的魚及海產品出口地區。從 1990 年開始，遠東區的漁獲量占俄羅斯聯邦比重的一半以上，到 98 年為止，遠東區的魚獲量已經占全俄的 74%。因此俄羅斯政府對遠東區漁業今後的發展十分重視。在修訂的《聯邦綱要》中，俄羅斯政府提出了 2002-2010 年遠東漁業發展的主要目標：進一步穩定和發展遠東漁業綜合體；保證漁業綜合體在市場經濟條件下的有效運營；保護和再生水生物資源；擴大漁業捕撈範圍，以滿足國內對漁業產品的需求，同時力爭通過漁業的出口來獲取最大的經濟效益。

俄羅斯遠東區漁獲量及海產發展情形

	1990 年	1996 年	1998 年	1999 年	2000 年	2001 年
漁獲量及海產(百萬噸)	4.6	3.0	3.0	2.6	1.2	1.08

¹⁶ А. В. Штейнберг, “Перспективы Российско-китайского сотрудничества в лесопромышленном комплексе Восточной Сибири и Дальнего Востока”, p. 290.

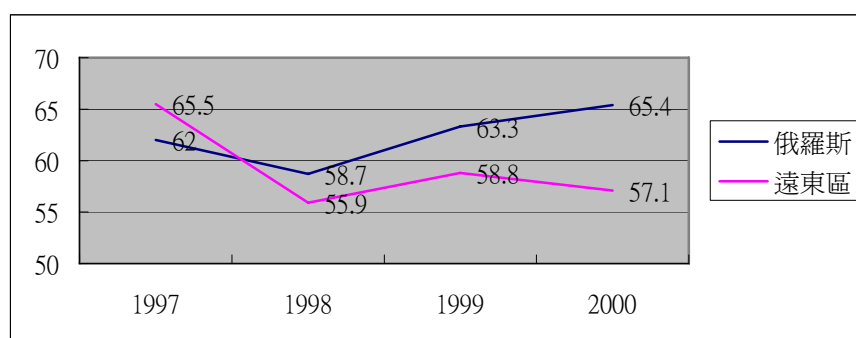
¹⁷ 陳日山著，《俄國遠東區林業和木材加工業面臨的問題及前景》，《西伯利亞研究》，頁 1。

漁獲量在俄羅斯聯邦所佔比重(%)	58.7	67.1	74.0	-	-	-
------------------	------	------	------	---	---	---

資料來源：В.И.Ишаев, Концепция развития дальнего востока россии, Хабаровск, 2001, с.10.

但是改革 10 年來儘管遠東區經濟已經開始逐漸復甦，但漁業生產始終呈下滑態勢（見圖）。1999 年遠東魚和海產品的產量為 260 萬噸，僅為 1990 年 58%。2001 年，遠東魚和海產品的產量為 108 萬噸，相當於上一年產量的 90%。濱海邊區是遠東魚和海產品的主產區（其魚和海產品產量占了遠東區總產量的一半以上），2001 年該邊區共捕撈魚和海產品 78.24 萬噸（表十八）。俄羅斯在《聯邦綱要》中提出 2005 年遠東和外貝加爾地區的魚和海產品產量要達到 290 萬噸，2010 年達到 325 萬噸。因此遠東漁業企業發展空間甚大。

俄羅斯及其遠東區漁獲量及海產發展速度（相對於 1990 年的比例 %）



資料來源：В.И.Ишаев, Концепция развития дальнего востока россии, Хабаровск, 2001, с.10.

俄羅斯遠東區漁業發展 2001 年 1-12 月

	漁獲量及海產		魚類食品貨物		魚罐頭	
	千噸	發展速度	千噸	發展速度	桶	發展速度
薩哈共和國	2.6	83.3	2.8	108.1	67.3	57.3
濱海邊疆區	782.4	85.9	585.4	98.2	40583.0	96.0
哈巴羅夫斯基邊疆區	180.3	92.5	150.4	76.7	267.0	28.5
阿穆爾州	0.04	185.0	0.03	112.1	—	—
勘察加州	614.4	91.0	464.8	95.2	8880.0	62.2
科裏亞克自治區	124.6	121.2	110.1	116.4	563.0	136.3
馬加丹州	74.2	99.5	52.9	140.7	155.0	61.3
薩哈林州	422.8	101.3	391.8	109.8	58983.0	141.6

猶太自治區	—	—	0.01	168.4	—	—
楚科奇自治區	5.1	1020.0	4.0	1015.7	—	—
遠東聯邦區	2181.8	91.4	1652.1	95.1	108935.3	108.4

資料來源：Основный показатель социально-экономического положения регионов Дальневосточного федерального округа в январе-декабре 2001 года г. Хабаровск 2002.

《聯邦綱要》規定到 2010 年遠東漁業發展應達到的具體經濟指標，實際捕魚量占可捕魚量的百分比將由 2000 年的 60% 達到 2010 年的 95%；海洋捕撈結構應發生變化。儘管目前俄政府希望加快發展遠東的漁業，但 2010 年前遠東漁業發展仍面臨諸多難題：

1、漁業企業因資金短缺、債務、稅收負擔沉重

資金短缺是今後遠東及全俄漁業發展面臨的首要難題。由於資金短缺漁業企業無力進行技術改造和設備更新。到 2000 年俄漁業企業固定資產耗損率已超過 50%。從 1990-2000 年已報廢的漁船數量為 1300 艘（約占總數的 35%），而新補充的船隻只有 1250 艘，並且其中只有 47% 是新船，這必然會對漁船的作業能力帶來巨大影響¹⁸。在俄遠東及全俄許多漁業企業被迫負債經營。到 2001 年 6 月份，全俄漁業企業共欠債務 330 億盧布。俄政府對漁業的資金投入很少。根據 2001 年俄聯邦預算法，國家用於扶植漁業企業的資金僅為 40 億盧布，而俄漁業企業向聯邦預算繳納的稅收及海洋生物資源利用費則高達 70 億盧布¹⁹。

2、捕撈船隊的作業範圍縮小

九十年代初，俄捕魚船隊曾在 19 個國家的 200 海浬經濟區作業，因私有化和國家扶植資金急劇減少，無論是在遠東還是全俄，捕魚船隊基本是在本國的專屬經濟區作業，全俄在公海的捕魚量也僅有 20 萬噸，這樣必然使魚和海產品總捕撈量也隨之縮減。

3、漁業企業過度捕撈現象十分嚴重

據俄專家估計，目前獲得配額的國內外漁業企業幾乎都以每年超過配額 1-2 倍的數量在從事非法捕魚。如此種狀況繼續下去，預測到 2010 年遠東的鱈魚等魚類可捕儲備就會消失。為此遠東準備關閉鄂霍次克海，同時大幅度降低捕撈配額或取消配額。

4、水資源受到污染

¹⁸ «Дальневосточный капитал», 2001. 05. 06.

¹⁹ Рыбохозяйственный комплекс Дальнего Востока, Справочник, Владивосток, 2001.

遠東區阿穆爾河及其在中國境內的最大支流松花江已經受到嚴重污染，阿穆爾河的污染已嚴重影響到鄂霍次克海，離日本海已不太遠了。目前中俄兩國的水資源專家已經開始聯合調查松花江水質污染情況。防止水資源污染也是今後遠東漁業發展嚴肅的課題²⁰。

(五)、農 業

遠東地域遼闊，但可耕地面積僅占全區面積的 1%。近幾年來，遠東區的農業狀況仍然落後，多種農副產品的產量持續下降，1995-2001 年的農副產品產量見下表：

俄羅斯遠東區農副產品產量 1995-2001

	1995 年	1996 年	1997 年	1998 年	1999 年	2000 年	2001 年
穀物（萬噸）	48.8	57.24	56.71	56.82	41.45	31.03	39.6
馬鈴薯（萬噸）	151	147.79	142.76	159.89	153.8	137.8	167.9
蔬菜（萬噸）	50.3	45.01	37.39	51.31	46.38	49.35	53.3
肉（萬噸）	12.98	11.43		15.77	12.81	13.52	13.4
牛奶（萬噸）	81.9	77.11	71.1	67.34	68.67	66.93	65.8
蛋（億）	10.92	10.027	8.597	7.937	7.333	7.53	7.91

資料來源：Основной показатель социально-экономического положения регионов Дальневосточного федерального округа в январе-декабре 2001 года г. Хабаровск, 2002.

根據「聯邦綱要」估計，遠東地區的穀物僅能保證需要量的 15%，蔬菜能保證 36%，馬鈴薯按產量自給有餘，但是因為運輸和儲存的損耗率高達 50%，所以仍有許多地區需要依賴進口。農業生產主要集中在自然條件較好的阿穆爾州、濱海邊區、薩哈共和國、哈巴羅夫斯克邊區和薩哈林州，但即使是素有“遠東糧倉”之稱的阿穆爾州，雖糧食基本上可以自給，大豆還可以大量出口，但是其他食品仍十分缺乏²¹，且年增長率太慢。

近年來俄羅斯政府越來越重視農業，新的農業政策旨在加強國家對農業生產的調節作用、保護俄羅斯食品市場、擴大農工綜合體部門的合作化和一體化、建立地區和聯邦兩級跨部門的聯合會及協會、更新農業技術裝備和工藝、形成有效的農業經營方式以及加強對人員的培訓等。目前遠東區農業下滑的趨勢已基本得到控制，農業生產已開始逐漸回升。從全俄範圍看，2001 年俄農業產值為 10007

²⁰ Tsuneo Akaha, *Politics and economics in the Russia Far East: Change ties with Asia Pacific*, New York, 1997, p. 126.

²¹ 李傳勛著，《俄羅斯遠東地區的農業與食品市場》，《東歐中亞市場研究》，2001 年第 1 期，頁 36。

億盧布，比上一年增長 6.8%。在遠東地區，2001 年農業產值為 340.53 億盧布（表二十），比上年同期增長 8.3%，其中以阿穆爾州農業產值為 85.52 億盧布，濱海邊疆區為 71.6 億盧布，薩哈共和國為 69.19 億盧布，哈巴羅夫斯克邊疆區為 52.21 億盧布，薩哈林州為 29.04 億盧布為主。

俄羅斯遠東區農業總產量（2001 年 1 到 12 月）

	億盧布	相對於 2000 年的比例（%）	參考：2000 年相對於 1999 年的比例（%）
薩哈共和國	69.19	103.9	104.0
濱海邊疆區	71.6	114.4	91.4
哈巴羅夫斯基邊疆區	52.21	105.8	100.2
阿穆爾州	85.52	107.3	103.2
勘察加州	15.72	91.4	113.1
科裏亞克自治區	0.6	90.6	93.3
馬加丹州	3.85	85.0	83.0
薩哈林州	29.04	130.5	92.0
猶太自治區	13.07	109.3	108.4
楚科奇自治區	0.34	114.4	61.0
遠東聯邦區	340.53	107.9	99.8

資料來源：Основный показатели социально-экономического положения регионов

Дальневосточного федерального округа в январе-декабре 2001 года г. Хабаровск, 2002.

俄羅斯政府對農業生產非常重視，近兩年增加了對農業的資金投入。2000 年俄政府為支援農業部門建立了國家農業銀行。2001 年農業銀行共向全俄 3800 個農業企業提供了 47 億盧布的貸款。俄還積極吸引外資進入農業。1999 年俄農業部門吸收外資 3200 萬美元，2000 年農業部門吸收的外資增長了 1/3，2001 年又增長了 28%。

（六）、對外貿易

俄羅斯遠東區 2001 年的整體主要出口結構如下：機器設備：44.2%，能源燃料：24.6%，木材：14%，漁產：7.5%；主要進口結構：機器設備：45.6%，工業

原料：12.7%，化學製品：9.4%，食品：8.3%²²。俄羅斯遠東區的進出口規模並不大，在2001年的整體貿易額達到約58億美元，其中出口佔了約47億美元。目前遠東區主要貿易國家為中、日、美、韓，出口主要集中在濱海邊區、哈巴羅夫斯克邊區、薩哈林州等，其中出口占全俄出口比重的4-5%。²³就遠東區的整體貿易而言，除了1999年在薩哈林州的重大投資額之外，遠東區的外國投資呈現穩定的狀態。根據俄羅斯經貿發展部門所示，俄羅斯遠東區在近三年內的投資額，比其它地區預期的成長更快，但是主要投資來自外國資本。預計在2004年，由於薩哈和薩哈林州的石油和天然氣開採計畫，遠東區的投資額將比2000年成長94%²⁴。

濱海邊疆區的主要投資國家（百萬美元）

	1999	2000	累積至2001年1月	2001
總外國投資	54.0	78.1	321.9	108.6
南韓	20.6	43.4	130.4	30.6
日本	15.9	11.8	67.8	29.7
美國	4.4	12.0	35.9	38.9
英國	10	2	18.3	0.1
中國	0.7	1.9	7.6	0.5
其它	0.4	7	30.5	8.6

資料來源：Inter-Regional Assoc. of Economic Cooperation for Far East and Trans-Baikal

1999-2000年 遠東區對外進出口貿易額（百萬美元）

地區 \ 年份	1999	2000	1999	2000	1999	2000
	出口	出口	進口	進口	總貿易額	總貿易額
伯力	596	1287	157	136	753	1,423
濱海邊疆區	864	996	367	380	1,231	1,376
薩哈林	507.6	964.8	190.4	172.8	698	1,137.6

²² U.S. & FOREIGN COMMERCIAL SERVICE AND U.S. DEPARTMENT OF STATE, 2002.

http://www.bisnis.doc.gov/bisnis/country/020524stats_rfe.htm

²³ 哈巴羅夫斯克邊區主要出口機械生產品（31.4%）、木材（17%）、鐵（3.8%）；主要進口機械設施裝備（30%）、食品（10%）、發電設備（6.5%）和紡織品（6%），最大的出口國為中國，占全部出口的68%。濱海邊疆區的主要貿易國為中國、美國、南韓和日本，主要的出口產品為漁產（51%）、木材（16%）和礦物金屬（13%）；70%的食物加工產品需要依賴進口。累積至2001年1月為止，濱海邊疆區的主要投資國家為南韓（40.5%）、日本（21.1%）、美國（11.1%）、英國（5.7%），其中14億為直接投資，400萬為債券，17.7億為其它項目。薩哈林州主要的貿易出口國（占90%以上）為亞太地區國家，包括南韓（45.3%）、日本（25.1%）、新加坡（14.4%）和中國（2.5%）。2000年其主要出口產品能源占64.9%，漁產品占20.4%，運輸裝備占7.6%，木材占3.5%。

²⁴ 同上。

勘查加	295.6	316.9	147.5	124.4	443.1	441.3
薩哈	153.7	139.5	139	37	292.7	176.5
馬加丹	16.58	16.37	55.77	67.81	72.35	84.1
阿穆爾州	52.53	55.85	20.55	16.62	73.08	72.47
科裏亞克自治區	26.65	21	10.13	1.99	36.78	22.99
猶太自治區	3.69	12.04	3.88	4.58	7.57	16.62
遠東區整體	2,516.35	3,809.46	1,091.23	941.2	3,607.58	4,750.58

資料來源：Inter-Regional Assoc. of Economic Cooperation for Far East and Trans-Baikal

2001年 遠東區對外進出口貿易額（百萬美元）

地區	出口	進口	總貿易額
伯力	2,053	167.8	2,220.8
濱海邊疆區	1,259	522	1,781
薩哈林	729.1	202.1	931.2
勘查加	397.6	171.9	569.5
馬加丹	52	65	117
阿穆爾州	65.5	21.7	87.2
薩哈*	50.4	24.1	74.5
處科奇自治區	0.1	14.5	14.6
猶太自治區	9	4	13
遠東區整體	4,615.7	1193.1	5,808.8

資料來源：Inter-Regional Assoc. of Economic Cooperation for Far East and Trans-Baikal

* 2001年的統計數字中，薩哈共和國的數字資料為初步估計值

2001年遠東區主要貿易國（百萬美元）

國家	出口	進口	總額	成長率 (相對於2000年)
中國	1716.3	170.9	1887.2	1.6倍
南韓	643.9	206.5	850.4	116.3%
日本	560.4	186.1	746.5	117.0%
新加坡	498.1	3.1	501.2	1.7倍
美國	46.6	125.9	172.5	93.0%
瑞士	73.3	1.9	75.2	1.6倍
德國	8.9	52.9	61.8	2.6倍
阿拉伯聯合大公國	61.4	0.0	61.4	36.2倍
維京群島	44.3	0.0	44.3	82.6%
澳洲	43.2	0.8	44.0	84.5%

越南	13.7	21.1	34.8	2.1 倍
----	------	------	------	-------

資料來源：FAR EASTERN CUSTOMS REPORT PUBLISHED IN THE VOSTOCHNY BAZAR
MARCH, 2002.

近幾年遠東進口持續低迷，1999 年為 10 億美元，與上一年相比下降 40.7%。2000 年遠東的進口額也在下滑。內需不足是導致進口下降的主要原因。隨著遠東經濟的復甦，內需的擴大，進口可望有所回升。目前遠東計劃對進口商品結構進行調整。調整的方向是減少食品和日用品進口比重；增加投資性產品進口，以促進生產的發展；對進口用於生產出口產品和進口替代品的先進技術設備，給予關稅優惠和貸款支援；鼓勵本國企業和外資企業進口先進技術和設備發展高科技產品生產。外國投資對發展遠東經濟，特別是發展資本密集型產業相當重視。

遠東區主要外國投資額（百萬美元）

地區	1995	1996	1997	1998	1999	2000	2001
薩哈林州	52	45	53	136	1,027	251	388.9
薩哈共和國	12	8	14	198	86	160	144.6
濱海邊疆區	53	97	94	85	54	78	108.6
勘察加州	24	24	34	43	26	29	78.4
馬加丹	14	149	63	52	30	28	26.4
伯力	42	79	12	40	33	27	19.9
阿穆爾州	1	6	1	-	2	4	0.2
遠東區整體	198	408	271	554	1,258	577	767.0

資料來源：Inter-Regional Assoc. of Economic Cooperation for Far East and Trans-Baikal

1998 年到 2001 年遠東區吸引到的外國投資分別為 5.5 億、12.5 億、5.7 億以及 7.6 億美元。這些資金主要流入開採薩哈林大陸棚石油天然氣的國際合作項目。而外商在其它領域建立獨資和合資企業的積極性卻明顯下降。到了 2001 年初，在遠東區共註冊了 2300 家外資企業，但實際運作的只有 1/3，不斷有外資企業停業或註銷的情況發生。原來曾指望外資企業能夠帶來先進的技術、提供大量的工作機會和改善遠東區的經濟結構和出口結構，俄羅斯政府也向外國投資者提供資源保障和資訊保障等措施。²⁵但迄未能如預期目標。主要是：「俄羅斯聯邦外國投資法」，還是遠東各行政區所提出的外國投資法都沒有對外國投資產生誘因；對外國投資者缺乏提供國家法律保障的機制；提供的銀行、保險、會計審計

²⁵資源保障即每年都拿出條件較好的林地、礦產地、油氣田、漁場等資源產地租讓給外國投資者，資訊保障就是為其提供可靠的資訊，增加政府工作的透明度等。

等服務品質不良；經濟社會環境不佳投資風險高等因素。

「聯邦綱要」明確提出要為加速吸引外資進入遠東經濟創造條件，使遠東區的投資環境迅速改善。預計 2002 年—2005 年，俄羅斯遠東區應吸引外國投資 21 億美元，2006 年—2010 年再吸引 60 億美元，超過 1988—2000 年吸引外資的總和²⁶。另外《聯邦綱要》中對遠東和外貝加爾 2005 年出口將達到 74 億美元，到 2010 年將達到 122 億美元²⁷。為達這些目標，均將從能源、木材、礦業、漁業之開發著手。

伍、遠東區開發的困境與出路

（一）經濟開發的困境

實際上，遠東區的經濟開發對俄羅斯國家整體發展而言，存在著必要性和不可忽視的地緣戰略利益，在亞太國家市場的殘酷競爭下，遠東區的競爭力仍偏低。俄羅斯學者就坦承提出當代遠東區出現的新問題：²⁸

第一、由於和太平洋沿岸國家接觸日益頻繁，反而忽略和俄國本身西部地區的經濟來往，遠東區的經濟發展除了對外之外，也要著重於內部區域間的整合。

第二、遠東和俄國社會脫離，比其他地區高出好幾倍的交通稅率讓西部地區的人對遠東區望之怯步。

第三、遠東區土地遼闊，但也因此造成彼此間的長期孤立，導致市場整合效果不彰。

第四、許多不利於遠東區發展的因素一直浮現出來，比如說惡劣的氣候條件、處於地震頻繁帶、物價上漲等等。

第五、對內和對外政策不一致。對外來投資採取優惠措施，然而本地的企業則是一切照舊，不公平的制度導致俄羅斯國內企業意願降低。

第六、自 1991 年起遠東區人口開始持續減少，其中以楚柯奇自治區最為嚴重；到了 1999 年整個遠東區從事經濟生產的人口僅有一百多萬人，這個數字是 1990 年的一半。

第七、遠東區南北部在經濟層面上產生反差，發展極不平均。

第八、在開放的市場經濟政策之下，和鄰國經濟關係的進展讓遠東本身的社會經濟面臨衝擊，在配套措施尚未完善之前，遠東區的社會將有好一段時間無法

²⁶ 殷劍平著，《俄羅斯遠東對外經貿發展前瞻》，*西伯利亞研究*，2001 年 12 月，Vol.28 No.6，頁 20。

²⁷ 殷劍平著，《俄羅斯遠東對外經貿發展前瞻》，頁 17。

²⁸ П.Я.Бакланов, *Дальневосточный Регион России: Проблемы и Предпосылки устойчивого развития*, с.45-51.

平靜。

第九、遠東區各州除了要面對整體的改變外，各州亦有自己的社會問題，以濱海邊疆區來說，它正處於經濟政策轉型的過渡時期。

自 1992 年起遠東區便開始積極的進行開發的工作，這段時間裡遠東區籌畫了幾個限期十年的新計劃，1999 年初新興企業多達 1353 家；這些新興企業當中 77.8% 是屬於商業性質。1991 年遠東區在十一個俄國經濟特區中的排名是第九，但是近幾年則竄升到第七位，工業生產的總量也佔全俄的 5.2%。然而在這個時期俄國政治經濟持續動盪不安，因此遠東區的工業生產量減少了 60%（全俄減少 54%）。²⁹連納霍德卡自由經濟區自 1990 年 10 月建立以來，也因政治情勢不穩，經濟危機加深，優惠政策無法具體落實，能源價格上帳，投資環境惡劣，外資不願投入，³⁰外匯流失嚴重，（俄羅斯每年約有 100-150 億美金流向國外），與其他國家的自由經濟區比，競爭力不斷下降，這是嚴重的隱憂。

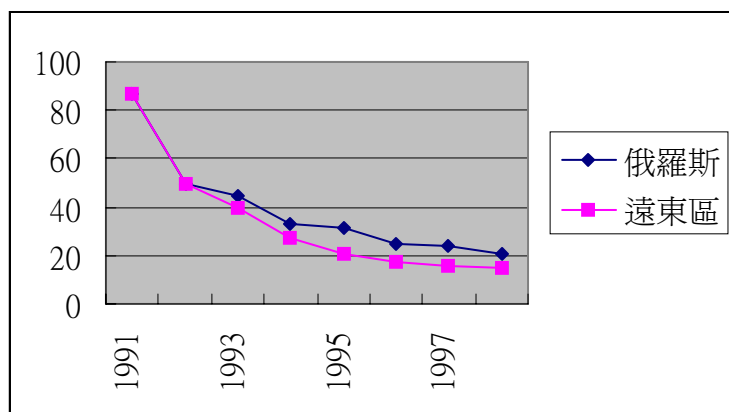
普亭總統上台後，拜石油漲價之賜，配合其聲望與高支持度，俄羅斯經濟漸有起色。但是遠東區在前述因素下，經濟開發遲遲未見動靜，在人力資源缺乏下當地居民還大量外移，加上「中國威脅論」陰影，勞力移入受限。在各國競相設立經濟特區或經濟自由區聲中，經濟發展成爲二十一世紀初葉各國競爭角逐場，

俄羅斯包括納霍德卡自由經濟區在內，亟待提供更優越條件並配合加強基礎建設著手，否則難以與東北亞各國競爭。

遠東區的社會經濟發展中，交通是一項重點基礎建設。交通可以維持遠東區對外的聯繫，使其成爲經濟發展中心，國際接軌的轉運站，因此遠東區的交通網非常重要。但是遠東區十平方公里的土地上平均僅有 13 公里的鐵路和 52 公里的公路，這和全俄的平均值有段差距（全俄平均值 50 公里鐵路及 300 公里公路），

²⁹ П.Я.Бакланов, *Дальневосточный Регион России: Проблемы и Предпосылки устойчивого развития*, Владивосток Дальнаука, ТИГ ДВО РАН, 2001, с.23-24.

³⁰ 俄羅斯及其遠東區主要投資進程（相對於 1990 年的比例 %）



在這方面需要全力加強。另外是因遠東區油料電力能源價格上漲帶動比其他地區高出好幾倍的運輸稅率，讓俄羅斯西部地區對遠東區望之怯步，亦待改善。除了陸上交通之外，遠東區的海運機能上升十分顯著，1998年的總載運量是一千零五十萬公噸，和1990年相較提高了68%。海運的發展與對於太平洋沿岸國家的經濟交流息息相關，但相關的港口設備老舊急待更新，否則發展受限。

二十世紀以來，全球最重要的規律性發展之一就是統合過程的成長。以區域性、國際性的標準來看，涉及了社會、經濟、政治、地緣政治等範疇。在俄國遠東區，統合過程的區域性，形成於遠東區領土與鄰近國家的相互關係上。遠東地區和東北亞各國多樣的關係和產業結構的高度互補性，促進了遠東區與東北亞各國國家間、經濟上的整合過程。聯合國圖們江開發案在此背景下經聯合國開發計劃署推動，有利於遠東區的經濟開發，但卻是莫斯科所擔心的。

圖們江流域開發計劃的優勢在於其地理優勢及其東北亞地區的經濟互補性。但是面臨的最大瓶頸是圖們江流域開發計劃參與國政治上的相互猜忌。俄羅斯與北韓對中國懷有主權問題的憂慮。中國參予圖們江流域開發計劃，經圖們江口進入日本海的通海權，可成為日本海的沿岸國。這不僅具有經濟上重大意義，也同時改善中國的戰略安全地位。俄羅斯與北韓對中國的用心很了解，再加上俄羅斯、北韓與中國都希望圖們江流域開發計劃重心應在自己國家內，俄羅斯與北韓常就合作方式向中國表示不滿。俄羅斯與北韓參予圖們江流域開發計劃主要是希望優先取得聯合國計劃開發署資金，北韓希望在現有的清津—羅津—先峰港口群建立自由貿易區的物流中心地位；俄羅斯希望建立以海參威包括納霍德卡港在內的大海參威自由貿易區的地位；中國則希望在防川一代建立新的港口群及跨國經濟區。三方爭議中，經濟效益起決定作用，北韓方案因具有現有港口成本較低，佔優先提上議程優勢，北韓於2002年9月24日宣佈將邊界新義州劃為經濟特區，東北亞國家面臨經濟發展生存競爭，使出各種吸引外資招式，自然又影響俄羅斯遠東區的開發進程，尤其是對納霍德卡經濟自由區開發的衝擊。

（二）解決之道

綜合來看，遠東區發展主要面臨三個問題：一、如何解決當地居民目前生活面臨的問題？二、在區域經濟合作體系的領域中有什麼優勢條件？三、什麼樣的經濟發展結構才能使得當前經濟開發效益和區域永續發展一致？其解決方案似應優先考慮到：³¹

- 1、中央應強化對遠東區支助的力度：成功與否皆取決於中央對遠東區

³¹ П.Я.Бакланов, *Дальневосточный Регион России: Проблемы и Предпосылки устойчивого развития*, с.45-51.

支助的總金額力度。³²

- 2、 利用區域資源出口優勢：自然資源的出口對於遠東區在二十一世紀前二十五年的發展有著重大的影響，利用出口能源所獲資金，改善遠東經濟發展體質。
- 3、 透過與中國合作達到經濟的整合：中國的經濟發展進程正是世界的縮影，每年的經濟成長率可觀，和中國保持良好的關係可以帶來其他國家的投資效益，解決資金問題。遠東區和中國彼此間有相似的經濟潛力以及互補的發展條件，這可以幫助促進遠東區傳統產業的專業化。
- 4、 將俄羅斯和中國整合成爲同一個經濟體系：尤其是走向一個區域發展的開放模式。讓遠東區和東北亞及亞太國家聯合成爲一個經濟合作共同體，各區間的經濟資源可以共享，在國際市場上將更具競爭力。

至於與市場制度配合不上的有關法令規章完善化問題；基礎建設完善化問題；解決過高的過境費、運費以及外幣的合法性使得邊境物流順暢等政策問題，均有待改善。³³而其中基礎建設是生產要素自由流動的基本要件，尤其中、俄、北韓三國之間鐵路、公路與通訊等基本設施嚴重不足，影響俄羅斯遠東區經濟發展至鉅。近年討論將興建北韓到俄羅斯與中國東北到俄羅斯的鐵路運輸網，因涉及各國不同利益，仍未達興建共識，也是俄羅斯當局急需全力解決的。

陸、矛盾的情節：「亞洲化」問題

至於遠東區與亞洲外來移民的關係，真是存著既愛之又怕之的複雜矛盾情節。研究者指出有許多因素制約中俄兩國關係的發展，諸如：近十餘年來中俄兩國綜合國力消長的刺激；俄羅斯地緣戰略地位惡化的壓力；「中國威脅論」的影響；俄政壇中政治勢力不同利益勢力的介入等因素。歸根結底還要從俄羅斯民族

³²尤其是莫斯科中央無法像蘇聯時期提供遠東區經濟援助及協助改善人民生活，導致過去十餘年遠東區人口的大量流失。（遠東區是 11% ，全俄羅斯是 2% ）。

³³在實施經濟改革政策後，俄羅斯政府的確試著擺脫過去的情況，然而這些官方體系的背後忽略了很重要的一點，那就是許多企業根本無法擺脫 1992-1994 年間能源和原料運輸稅率高漲所帶來的營運壓力，尤其是當這些高稅率成爲中央與地方政府徵稅的常態之後，這是遠東區未來經濟開發必須要解決的重要課題。例如 1995 年俄羅斯海關單方提高琿春與庫拉斯基諾口岸的過境費用，從一部卡車不到一百美元提高到 250 至 300 美元，使遠東區比俄羅斯境內其他區運費要高，比中國境內一般更高出七、八倍，這當然影響商人將本求利的經營意願，近年遠東區陸路運輸業民顯下降原因亦在此。

心理、歷史、文化、社會、種族等因素去探討，遠東區在經濟開發過程中，為何俄羅斯人在尋找外來助力的需求同時又有缺乏兼容性的矛盾情節。進入二十一世紀今日，遠東區面臨三種強大趨勢：一是經濟開發對外開放的強勁需求潮流；二是融入東北亞經濟圈國際化的驅力；三是以遠東區為中心的各國勢力再度交鋒。俄羅斯當局面對前兩種有關遠東區經濟開發的生存競爭強大壓力下，仍然處處顧忌小心翼翼擔心各國經濟勢力進入後，勢力交鋒點在遠東區，甚至是可能形成「亞洲化」的現象，在引進外資外勞經濟開發上意見也不一。因為當各國競爭戰場出現在俄羅斯境內，是有違俄國長久以來在邊境建立緩衝國的地緣戰略原則。

遠東區和中國的貿易在 1985 年代大約僅佔遠東區外貿百分之十，不過快速的成長結果，1992 年已經到百分之三十四，遠超過貿易規模第二大的日本。雖然當時中國是遠東區前三大的貿易國家，不過資本沒辦法有良好的安排，因為人力資源都只集中在貿易業和製造業。俄羅斯地方官員也多將接受到的外國投資去開發自然資源，對開創企業和開發產業和經濟基礎的開發，幾乎只靠日本和美國的投資。根據 1993 年在濱海邊疆區南部的調查，地方領導者比較想跟美國合作的佔百分之六十四，日本百分之四十四，南韓百分之十六，而中國僅佔百分之四。2001 年的外國投資遠東區資料顯示，中國只佔全部外國投資七億六千七百萬美金的 0.3%，遠不及日本 27.1%、荷蘭 13.9%、法國 13.5%、英國 12.5%、美國 7.9% 和韓國的 5.0%。³⁴更顯示中國方面在遠東區的經濟實力與影響力，並不如「中國威脅論」所說那麼可怕，或需要如此擔心。正如俄羅斯學者所言，俄羅斯境內中國人估計約有五十萬人，遠東區僅約有十至十五萬人，它們的工作都是當地俄國公民都不願做的粗活，待遇又低，因此出現遠東區失業率高達 10%，卻仍有相當多中國非法移民移入的矛盾現象。³⁵依此數字估計中國人包括非法移民在遠東區也不過佔總人口的 2%。「中國威脅論」、「亞洲化」是俄羅斯中央與地方利益衝突的副產品，也是部分學者的片面觀察，缺乏具體數據依據。

中國東北和遠東區有很好的互補關係。中國出口食物和民生消費品，而從俄羅斯遠東區進口能源、木材、化學、金屬物品。中國與俄羅斯之間的政治社會穩定，會促進未來兩國之間的貿易和經濟合作。雖然如此，俄羅斯中央政府和遠東區的官員，對於要靠中國來帶動遠東區的發展相當忐忑不安，尤其是依賴中國東北。隨著遠東區人口逐漸減少的情況看來，越來越強勢的中國勞動者及貿易和企業者，知覺到俄羅斯人擔心他們會威脅到遠東區的自由性和統治權，尤其是中國東北在超過一億的人口基礎之下，面對遠東區只七百多萬人口，雖然中國人包括非法移民在遠東區也不過佔總人口的 2%，但是中國有大量勞動力輸出潛在能

³⁴ Yoshihiko Sumi, "Investment Development in APEC in the Age of Globalization", 7th APEC Investment Symposium Vladivostok Russian Federation, Sep. 4, 2002.

³⁵ 根據俄羅斯社科院世界經濟與國際關係研究所副所長漆福林（ Г.И. Чуфрин）於 2002 年 10 月 23 日訪台在福華飯店「中歐學術會議」發表 "Russia's Economic Interests in North-East Asia" 論文時表示。

力，所給俄羅斯人心理產生「中國威脅論」壓力當可理解。

遠東區的豐富資源、石油、天然氣還有各種金屬工業加工製品都是佔優勢的關鍵，可說是整個東北亞經濟發展的戰略基地，運用外資、外勞開發遠東區資源能源，更將是俄羅斯經濟開發戰略升級的關鍵契機。俄羅斯當局當前所要做的就是利用遠東區的優越條件，在東北亞形成一套完善穩定的市場經濟系統，並且讓遠東區蘊藏的天然資源獲得最有效的開發與應用，利用外資外勞改善俄國經濟體質，成不可避免趨勢。當然外勞的引進不可避免會有「亞洲化」的現象問題出現，其實在經濟開發的大前提下，只要先有一套引進外勞的完善制度，不擔心當遠東區發展繁榮後，俄羅斯人還會外移，屆時可能還會吸引大量西部地區俄羅斯人的移民潮。

柒、台灣與遠東區之商貿

在台俄之間的貿易方面，從表列可知近年呈現停滯狀態。台灣出口貨物多屬電腦相關產品、纖維紡織品，進口則多屬鋼鐵及鋼鐵製品為主，約佔進口額之百分之六十五。相對於俄羅斯當地的外商投資，台俄雙邊的投資活動，幾乎等於零，目前在俄羅斯的台商不過 20 多家。令台商對俄羅斯市場望而止步最主要因素在於，台灣方面得不到俄羅斯相關的正確經貿資訊，而且雙方並沒有簽訂避免雙重課稅的協定，以及台商在俄羅斯的投資安全問題仍有待法制化。但是要特別提出的是，除了俄羅斯的生物科技、能源和其他高科技產業對台灣有很大的利益之外，從我們本身的角度出發來看，台灣為全世界纖維和紡織品生產大國之一，這種產業使用的原材料來自石油衍生品，又台灣的石油 100% 依賴進口，因此未來若想彌補纖維和紡織業的生產成本，勢必必須考慮石油價格及其運輸成本。俄羅斯遠東區的石油極為豐富，距離台灣海運不過 3-4 天的航程，可望是台灣積極合作的對象。本文之建言是：

台俄雙邊貿易統計（單位：美元）

年	貿易總額		出口		進口		出(入)超值	
	金額	增減比% (同期)	金額	增減比% (同期)	金額	增減比% (同期)	金額	增減比% (同期)
1990	119,613,767	---	59,028,274	---	60,585,493	---	-1,557,219	---
1991	227,778,412	90.428	63,271,745	7.189	164,506,667	171.528	-101,234,922	6,401.007
1992	618,782,985	171.660	65,363,562	3.306	553,419,423	236.412	-488,055,861	382.102
1993	1,009,500,981	63.143	108,143,333	65.449	901,357,648	62.871	-793,214,315	62.525
1994	1,547,018,469	53.246	179,805,313	66.266	1,367,213,156	51.684	-1,187,407,843	49.696
1995	2,069,796,695	33.793	212,332,942	18.090	1,857,463,753	35.858	-1,645,130,811	38.548

1996	1,486,538,943	-28.179	180,292,748	-15.090	1,306,246,195	-29.676	-1,125,953,447	-31.558
1997	1,843,926,073	24.042	226,988,051	25.900	1,616,938,022	23.785	-1,389,949,971	23.446
1998	1,348,726,388	-26.856	206,573,014	-8.994	1,142,153,374	-29.363	-935,580,360	-32.690
1999	1,674,553,748	24.158	174,211,261	-15.666	1,500,342,487	31.361	-1,326,131,226	41.744
2000	2,074,680,172	23.895	297,910,991	71.006	1,776,769,181	18.424	-1,478,858,190	11.517
2001	2,074,680,172	23.895	297,910,991	71.006	1,776,769,181	18.424	-1,478,858,190	11.517

資料來源：中華民國關稅總局

(一)、台俄雙方經貿互補性強：

東北亞各國從生產因素條件來說可以分為三個類型：技術、資金和管理密集型的日本、南韓、台灣；勞動力密集型的中國、北韓；資源密集型的俄羅斯³⁶。因此，該地區所存在的生產要素分配不平均的情況，意味著發展商品貿易和交換生產要素存在的客觀條件。前述台俄間經貿互補性強，如台灣的電腦零組件、纖維紡織品、石油下游工業產品等，是俄羅斯所需要的，而台灣缺乏俄羅斯擁有的電子通訊等科技與天然資源能源。台灣若不想漏搭東北亞地區經濟開發的列車，依生產要素互補性，當然應該及早參與遠東區的開發行列。

(二)、鼓勵台商進軍俄羅斯市場：

投資地區的選擇上，雖然莫斯科市和聖彼得堡市為外商集中地，然而目前俄羅斯的「自由貿易區」，如納霍德卡、維堡、海參威等遠東地區，所提供特殊的優惠再加上交通與台灣較近，有利於發展外向加工製造業。而遠東區的天然氣儲藏量豐富，隨著國際間對二氧化碳減量的要求，天然氣在能源角色扮演上益形重要，對於在大陸台商或台灣經濟發展而言，是有相當前景的投資。何況東北亞能源開發工作已展開，三五年內遠東區輸送油管接通，必然影響東北亞國家日韓中國大陸之生產成本，屆時新一波的經濟競爭，對台灣的影響不言可知。

(三)、鼓勵投資設廠分散「西進」風險：

學者預估未來二十年，日本、韓國和中國對天然氣的需求將番兩番，從 2000 年的 1200 億立方米增加到 2020 年的 5040 億立方米³⁷，台灣對能源的需求度不會低於中、日、韓。當遠東區石油天然氣運輸管路通到北韓、南韓、日本時，我們再關心東北亞的能源開發就為時已晚，何況那裡還有大量的森林礦藏和海洋資源，以及生物光電高科技都是台灣所極度欠缺的。因此建議由政府專案專責制定辦法，鼓勵公私營機構前往投資設廠，同時並可分散「西進」的風險。

(四)、鼓勵大陸台商進軍俄羅斯市場：

³⁶ 伊沙耶夫，《俄羅斯遠東對外經濟關係及發展前景》，*西伯利亞研究*，2000 年 10 月 vol.27 No.5，頁 12。

³⁷ М.Л.Титаренко, “Глобализация и Российско-Китайское экономическое сотрудничество”, *Перспективы Территориального Сотрудничества Китая и России В 21 веке*, с.238.

從中國大陸與俄羅斯的雙邊貿易關係發展與貿易項目觀之，台灣地區的一般民生消費品無法與大陸競爭，但是可以經由大陸台商將在中國大陸生產的商品，銷往俄羅斯尤其是遠東地區，利用大陸對俄已有之行銷網，自俄出口項目可配合台灣市場能源木材礦產需求出口台灣。以近年台俄貿易成長數據與俄羅斯與中國大陸間之貿易成長數據比較，顯然我們還有很大空間，尤其是未來石油天然氣的需求市場龐大。

(五)、健全雙邊貿易配套工具：

台俄貿易近年遲滯不前，且對俄貿易逆差每年高達十億美金以上，其中原因值得探討。普亭總統上台迄今，俄羅斯社會經濟漸趨穩定，整體外貿與投資環境相對好轉，但是雙方有關協助進出口、投資、通關、智財權、獎勵優惠辦法等問題，並未如中美雙邊貿易般磋商管理機構與辦法，遇有貿易糾紛缺乏有效公正處理管道，在俄羅斯加入WTO前，應先簽定各種相關管理條例辦法應急。與雙邊貿易投資有關之週邊工具，應由兩邊政府推動，例如最重要的資金工具銀行的設立與風險之管理，最新資訊與相關法規的取得，都需要加速推動。³⁸

台灣地區 90-109 年能源供需預測

項目	民國 90 年		民國 99 年		民國 109 年		民國 90-109 年 成長率(%)
	百萬 公秉 油當量	%	百萬 公秉 油當量	%	百萬 公秉 油當量	%	
能源供應	108.5	100	130.8	100	165.8	100	2.2
自產	3.2	3	5.6	4	7.6	5	1.9
進口	105.4	97	124.4	96	158.2	95	2.2
煤炭	35.1	32	33.9	26	47.7	29	1.6
石油	54.7	51	65.6	50	77.0	46	1.8
天然氣	0.8	1	0.8	1	0.9	1	0
液化天然氣	6.8	6	11.8	9	21.5	13	5.8
水力發電	2.3	2	2.5	2	2.9	2	1.2
核能發電	8.8	8	13.2	10	12.0	7	1.6
新能源	-	-	2.2	2	3.8	2	-
能源消費	94.8	100	114.7	100	140.4	100	2.1
煤炭	10.5	11	12.5	11	13.6	10	1.4
石油	36.8	39	45.0	39	52.1	37	3.0
天然氣	2.4	2	5.8	5	11.3	8	8.5
電力	45.1	48	49.2	43	59.6	42	1.6

³⁸ 台灣中國輸出入銀行率先於 2002 年在莫斯科設立分行，業務包括進出口中長期低利融資貸款、信用狀開立、應收帳款、租賃、以物易物交易融資。但是遠東區尚屬空白。

其他	-	-	2.2	2	3.8	3	-
----	---	---	-----	---	-----	---	---

資料來源：台灣經濟部能源供需統計

對台俄雙邊貿易，我國經濟部國際貿易局與外貿協會等單位已有相當多的研討報告，在此僅提出與遠東區有關的相關問題，提供參考：

(六)、貿易方式的變通，將有利產品的擴銷：

一般而言，台商基於風險考量，大多透過第三國管道與俄羅斯進行貿易活動，因而獲利有限。然而事實上，中國的商人採取「跨國現貨直銷」方式，先在俄羅斯境內註冊公司，從國內發貨，在俄羅斯通關接貨，租倉庫和辦公室，把商品直接批發給當地俄羅斯大小批發商，並且收現。另外在盧布貶值之際，俄羅斯商人都喜歡以現金採購現貨，但台商認為以電匯的方式最沒風險，雙方在概念上的差異，造成貿易量的減少。因而與俄羅斯做生意，尤其是遠東區，不妨嘗試採用「抵償貿易」(Off-set) 的方式。台商可在出貨到俄羅斯時，相對採買俄羅斯商品，再轉出口第三國銷售或直接銷售台灣。但前提是，台商必須有很強的金融操作能力，以及對國際商品價格的高敏感度。

(七)、掌握政經情勢、注意安全以降低風險：

透過實地市場考察或參展的方式與當地消費者接觸，更能夠使台商了解當地的消費文化。遠東區整體而言，政治社會大體穩定，但應注意行旅及財務安全，並應隨時注意相關法令之規定與變動。我政府方面，更應積極投入人力進行有系統的市場調查，包括工礦漁林資源、能源及高科技產業，並爭取掌握俄羅斯工礦原料及策略性天然資源的開採權。