


國立政治大學東亞研究所

碩士論文

指導教授：陳陸輝博士

The logo of National Chengchi University is a circular emblem. It features a central cloud-like shape with the letters 'N.C.U.' inside. The Chinese characters '國立政治大學' are arranged around the top inner edge of the circle, and 'National Chengchi University' is written along the bottom inner edge.

2012年「二合一」選舉併選之分析：
兼論臺灣選舉對大陸民主的啟示

研究生：賴冠儒

中華民國102年05月

摘要

中國大陸現行發展正處於一個經濟快速發展，社會矛盾劇增的時期。在全球化的主導之下，各國之間關係更加緊密，經濟發展的重要性與日俱增。科技發展日新月異，網路媒體的影響力散佈到世界各個角落，強國的價值觀往往成為所謂的普世價值。中國在長期落後且人力充足，土地廣闊的情況之下，在這一波經濟發展的過程當中發揮了比較利益的優勢，中國大陸享受到了全球化所帶來的發展益處，但是相對地也嚐到了因為全球化，導致中國大陸內部發展失衡的苦果。

基於同文同種的因素，和複雜的兩岸關係歷史脈絡，臺灣一直以來都是中國大陸在國家發展以及經濟發展模式的最佳學習範例。中國大陸現在正處在因為快速發展導致社會貧富差距擴大，且區域之間差距擴大的矛盾，而此種矛盾源自於鄧小平改革開放的發展邏輯內在矛盾。因為失衡所產生的相對剝奪感可由日益增加的社會抗爭事件得到證實。臺灣在民主治理的經驗將會是對岸治理國家的借鏡，也是社會在追求民主可以仿效的對象。

中國大陸發展進程較其他多數先進國家慢，也因此而有所謂的後發優勢，但也因為通訊傳播的進步而民眾的自主意識日益高漲，進而增加政府回應民眾需求的壓力。臺灣這一次總統和立委選舉的共同舉行，其選舉結果對於中國大陸未來的民主經驗上有何啟發，將是本研究探討重點。

本研究採參與觀察法的方式，針對2012總統大選，實際參與國民黨在這次的選戰，以深入了解整個選舉過程的運作。另外將收集選舉結果的相關資訊，進行分析，並將討論本研究對中國民主的啟發。

關鍵詞：「二合一」選舉、2012總統大選、改革開放、民主政治

目次

表次.....	II
圖次.....	III
第一章 緒論.....	1
第一節 研究動機與目的.....	2
第二節 研究問題.....	4
第二章 相關理論、研究方法與架構.....	5
第一節 理論探討.....	5
第二節 研究架構、研究資料與研究假設.....	15
第三節 研究方法.....	22
第三章 競選過程.....	24
第一節 選舉背景.....	24
第二節 競選組織與活動.....	32
第四章 資料分析.....	46
第五章 結論.....	62
參考書目.....	64

表次

表格 1 國、民兩黨立委選舉各選區得票概況(2012 年、2008 年).....	47
表格 2 描述性統計.....	50
表格 3 全選區迴歸模型.....	50
表格 4 各類行程統計.....	51
表格 5 描述性統計.....	52
表格 6 優勢與否迴歸模型.....	53
表格 7 描述性統計.....	54
表格 8 行程統計.....	54
表格 9 現任與非現任選區迴歸模型.....	55
表格 10 各縣市立委資訊暨行程統計(2012、2008).....	56
表格 11 描述性統計.....	57
表格 12 行程統計.....	59
表格 13 各區域迴歸模型.....	60
表格 14 劣勢選區輔選暨選務行程迴歸模型.....	61

圖次

圖表 1 立委候選人與選區特性、總統造勢頻率與立委候選人得票關係圖.....	17
圖表 2 選區立委輔選行程安排類型.....	20



第一章 緒論

中國大陸在21世紀的發展經驗，是一個經濟發展快速，而社會發展極度失衡。在全球化下，各國之間經濟關係更加緊密，科技發展日新月異的同時，網路媒體的影響力散佈到世界各個角落，在這種情況下，世界強國的價值觀往往受世界各國重視。因此各國均在追求自身經濟發展的同時，也不忘對人權與民主治理等價值的珍惜。中國雖長期落後但具人力充足且土地廣闊的條件，使得這一波經濟發展的過程當中發揮了比較利益的優勢，而享受到了全球化所帶來的好處，但是相對地也嚐到了全球化所帶來的苦果。

因極權主義的歷史遺緒，中國統治的慣性在現今民主價值的影響之下，國家與社會的衝突變得愈來愈頻繁。國家由於傳統改革的內在邏輯矛盾使得多數民眾對於中國政府愈來愈反感。中國社會在現今民主概念盛行的情況之下，對於政治參與的需求，也因為傳播媒介的普及以及科技發展的進步而愈來愈大。傳統封鎖群眾有關不利中國政府消息的方式，再也無法有效阻止民眾取得相關的訊息。就中國群眾的角度而言，臺灣的民主是如何由最初的基層選舉漸進到現在的總統大選，乃是他們在爭取民主時相當重要的資訊。對中共官方而言，如何有效轉換國內治理模式，回應一般民眾對於國家實行民主政治的期待，降低國家因為正當性不足而產生浪費社會資源的社會抗爭行動出現的可能性，亦是相當重要的課題

中國大陸在發展的進度較其他多數先進國家慢，也因此而有所謂的後發優勢，比如說，在電腦的部分直接就進入了網際網路的時代，享受了許多先進的好處。另一方面來看，有許多制度需要改革的部分，可能會因為通訊傳播的進步而加大民眾的需求，進而要求政府加快改革速度。臺灣以往的文獻或是經驗，對於基層相關選舉的探討已經相當完備，2012年的總統大選則是臺灣首次同一天舉辦民選總統和立委選舉，對於選舉的情況會有甚麼樣的影響，相信對於中國大陸在借鏡民主的經驗上會有所幫助。本研究即以此一觀點出發，分析臺灣中央層級行政首長與立法委員的二合一選舉併選的效果，以及對於中國大陸的可能影響。

第一節 研究動機與目的

2012年1月14日是中華民國第十三任總統、副總統選舉的日子，同時也是第八屆立法委員的投票日，這是臺灣總統選舉與立委選舉首次合併辦理。在臺灣，選舉對於民眾猶如家常便飯，過去二十年，臺灣的選舉活動非常頻繁，且民主的一些觀念早已深植人心。對於我們看似稀鬆平常的選舉，在對岸的人民眼中卻是相當不可思議又非常感興趣的課題。作者因為參加社團活動的緣故，因此和對岸學生和老師有接觸，帶過幾次針對中國大陸民眾所組成的臺灣選舉觀摩團。這一類的活動性質對於從小就在威權體制教育體系下成長的對岸同胞，是相當矛盾的，一方面對於民主原本就存在著脫序的一種刻板印象，但是另一方面卻又對這種制度感到非常的興奮。

基於同文同種但卻複雜的兩岸歷史關係脈絡的因素之下，臺灣一直以來都是中國大陸在國家發展以及經濟發展模式學習上最直接觀察，也是同質性最高的國家。臺灣早期的經濟發展模式正是中國大陸在經濟轉型之際所仿效的對象。依據現代化理論所論述，經濟發展到一定程度將有助於民主的發展(Huntington1968)。而民主發展理論提到發展路徑依序是威權解體，民主轉型，民主鞏固，民主秩序建立。臺灣在2008年二次政黨輪替已經達到民主鞏固的要求。Linz & Stephan (1996)認為民主鞏固之下的民主需要符合幾項的要件，第一是民眾必須在如何透過正當的政治程序選舉出執政者有一定的共識；第二是政府具有一定的權威，能夠制定新的政策；第三是此一選舉出來的政府，其立法、行政、司法的法定權力不會有彼此分享的情況出現。臺灣在民主經驗上已經符合許多西方學者在界定民主時的必備條件，也因此是中國官方在學習治理模式時的借鏡，抑或民間欲突破威權封鎖的重要經驗。臺灣舉辦總統大選的相關新聞雖然在中國大陸播放時會遭到中共官方技術性的處理，將一些較為敏感而不被中共官方所接受的詞彙予以消除，但是實際上媒體的先進程度已經不是中共官方能完全控制住的。因此臺灣的選舉將會在中國大陸發揮相當程度的示範作用。

近代中共的歷史大致可以區分為幾個時期，毛澤東時期，鄧小平時期以及後鄧時期。毛澤東時期在經濟的層面是停滯的狀態，但是社會上大多數民眾都是一樣貧窮的情況，因此一般民眾並不會有太強烈的相對剝奪感出現。鄧小平時期提倡經濟漸進發展，部分人先富裕起來，但是社會上因為經濟轉型導致的社會階層出現變動，造成相對剝奪感漸漸出現。後鄧時期經濟方面發展有一定的成績，但是因為經濟發展策略選擇所導致的社會階層劇烈扭曲所產生的貧富差距擴大，社會上多數民眾抱持相對剝奪感。當前的中國大陸現在正處在發展與失衡的矛盾下，而此種矛盾源自於鄧小平的改革開放。改革開放的發展邏輯存在著內在矛盾。所謂的「摸著石頭過河」也就意味著走一步算一步，因此幾乎所有的政策都是短期的考量，例如包產到戶，雖然提高了農民的生產積極度，

但是隨之而來的是土地的零細化，生產規模變小，不利機耕，單位產量無法提高，農業生產成本卻持續升高，人均產量遞減，報酬增長的瓶頸難以突破。此種發展模式最終造成現在中國大陸發展失衡，貧富差距擴大。當人民的貧富差距擴大，相對剝奪感勢必提高，而中國經濟發展的模式最初是以一部分人先富起來作為大戰略，因此社會上被剝奪者占了大多數；另外在發展過程當中，因為發展模式制度設計的不良，導致官倒的情況層出不窮，例如雙軌制，有權階級可以利用特權以較低的官方價格買進某些特定產品，再以較高的市場價格賣給社會，貪汙腐敗成了另外一個引起民怨的關鍵要素。因此中國社會在改革開放的轉型時期，社會整體的發展，因為特權有無，或獲利與否而將社會上撕裂成兩個人數差異極大的群體，這兩個群體之間因此產生了差距，導致了多數的那一個群體相對剝奪感急速增強。

正因為中國的差距以及通訊傳播的進步，臺灣的選舉在這個時候就能透過媒體的傳播效果，使中國大陸的人民得以漸漸產生自我意識，進而強化民眾想要參與政治活動的需求，假以時日得以藉由選票來決定自己的未來。筆者在2012年的總統選舉，貼近觀察國民黨方面在選舉期間的一些選務運作，也實際參與了總統在選舉過程當中選務行程相關的安排作業。除這次國民黨在規劃候選人馬英九總統的選戰策略初期的分析以及作者在整個選戰過程當中發現一些有趣的現象，馬英九總統在組織發展部分的特性，一向與傳統國民黨籍地方政治人物不同，歷經台北市長、黨主席選舉以及2008總統大選，馬英九總統支持者的特性因為候選人個人特質強且無取代性，故需要候選人與選民間直接互動，使得選舉策略的擬定難以透過代理人模式或經銷商模式來經營國民黨的組織發展。

國民黨在此次的大選與2008年大選時之競選組織架構有相當程度的差異。2008年是在野黨的角度來分工，總部為競選單位，黨部為輔選單位。2012年時為執政黨，競選組織架構除了總部與黨部，另外有府院系統。因此組織活動除了各縣市總部，各類後援會以及各立委競選總部成立之外，還有更多的活動要參與，這些都是讓民眾可以接觸到候選人的管道，也是國民黨能夠行銷馬英九的通路。此次大選，候選人馬英九為現任總統，限於維安需要，候選人與選民直接互動將造成交通管制與安全檢查等等情況，為避免參加高密度的造勢活動與車隊趕場造成民眾不便而反感，故而國民黨採取強化網路、電子、平面媒體等方式增加與民眾的互動。

雖然在競選架構部分與2008年大選有差異，但選舉期間的總統選舉行程還是由競選總部為總統選舉行程安排的單一窗口。筆者在這次2012年總統大選競選過程當中實際參與了總統行程安排的規劃以及溝通協調作業，這過程中包含了與各種以職業或是以特殊身分為類別所組成的後援會系統的總統行程協調與安排，各縣市地方黨部的總統行程作業，以及各個區域立委的總統行程作業。在這過程當中，協調扮演重要的角色。摩擦是協調過程的常態，區域立委有其選區考量，總統也有總體戰略的規劃，如何協調配合，對整體戰力有重要的影

響。

第二節 研究問題

2012年1月14日開票當天，總統的開票結果是穩定的增加，倒是區域立委的開票結果讓筆者有一個印象，就是在行程協調過程當中，有一些配合度較高，較為積極邀約總統行程的立委候選人得票結果普遍都不錯，而另一群配合度較低的，較有自我想法的立委候選人開出來的票好像沒有預期來的好。究竟這種情況是何因素所造成？實際投票的環境對於民眾在投票有無關聯性？選民的特質在這次選舉當中究竟有沒有影響？總統的光環對於區域立委選情有無幫助？針對上述的內容本文歸納出三個欲探討的問題，以下一一說明。

1. 2012總統大選與立委選舉合併對於選舉結果的影響：歷年以來總統選舉的投票率高於立委選舉投票率，而這次大選總統與立委合併選舉對於此次選舉結果的影響究竟有沒有所謂衣尾效應（coat-tail effect）？

2. 區域立委候選人的競選策略運作：在這次選舉過程當中，所有的立委想要總統前來協助造勢的行程，一律由競選總部為單一窗口，因此筆者也與每位候選人都有了溝通的經驗。然而並非每一位候選人都會非常積極的希望總統到他們的選區。每一位候選人都處在不同的環境，因此經過其理性抉擇之後的結果，想必會有所不同，究竟有哪些因素影響各區域候選人的理性抉擇？除了理性考量外，各候選人是否均有相同實力實踐自身的理性目標？

3. 中國大陸自從改革開放以來，最有效能直接觀察以及仿效的對象當屬同文同種的臺灣。在經濟上，中國在依循著臺灣的經濟發展經驗，發揮相對比較優勢，如人力或土地資源等較為廉價的生產成本，進行加工出口產業發展，而當生產成本逐漸提高的同時，臺灣產業升級的經驗也是中國大陸的借鏡。政治上，中國大陸已經開始出現了基層選舉的現象，和臺灣威權體制時代所舉行的基層選舉有相似之處，雖然臺灣的民主起步較快，但是一直以來都是中國民主人士的借鏡，加上網路媒體傳播科技的進步，已經不是中共官方想阻擋就能夠阻擋的。究竟這次大選能夠給中國大陸的民主有甚麼樣的啟發以及經驗，亦是本文所探討的重點。

本論文除了本章緒論之外，第二章將檢閱本論文相關的理論文獻，針對這些問題如何解釋提出相關研究架構，以及研究方法。第三章則會針對本次競選實務的經驗與相關的理論進行一系列的互動，並且對於實際影響2012選舉的相關因素進行討論。第四章則是對於蒐集來的一些資料進行統計上面的處理，並進行分析。第五章則會針對前面分析所得出的結論歸納出一些重點，並且探討其對於中國大陸民主的啟發。

第二章 相關理論、研究方法與架構

本文主要是針對2012年總統大選和立委選舉「二合一」選舉相關研究進行討論，並將若干結果歸納出來，以期與現今中國大陸民主化的進程在經驗上作為中國大陸民主化發展的借鏡。由於是針對2012年「二合一」選舉進行討論，因此本文接下來會先針對臺灣的選舉制度進行相關討論，另外也會針對在選舉過程當中實務方面所接觸到的一些層面進行討論。文中由於是希望歸納出一些經驗是可供中國大陸在民主化的借鏡，因此有必要針對中國大陸在改革的進程以及現況做一些討論。在「二合一」選舉所可能帶來的影響及效應，因此會先針對制度部分進行討論，分析兩種選舉合併在一起的可能影響，歷年來的總統選舉都是高過其他公職人員的選舉人數，因此會不會有衣尾效應？除了在制度面的探討，選民的投票行為也是一個值得探討的部分，選民為何投，會不會去投，會投給誰。那些因素會影響選民投行為等等都是在觀察選舉當中需要顧及到的部分。選民投票行為不只是受外在選制影響，競選活動以及競選過程中，任何的突發事件都很有可能對於主要候選人產生衝擊。

第一節 理論探討

本節將針對中國大陸在追求民主的概況進行一些相關的文獻回顧，並且簡述中國大陸基層民主的概況以及民主一些相關的概念。另外亦將針對臺灣的選舉制度以及相關和選舉結果交互影響的一些因素進行一些文獻的檢閱，期使能在探討並歸納政治現象時能夠有更較為嚴謹的理論背景作為支撐。

一、中國大陸與民主

中國大陸的民主開始有探討的空間，起源於經濟上的改革，11屆3中全會是一個重要的分水嶺。改革開放之後，中國農村開始推行農村生產承包責任制，隨者經濟情況的好轉，民主的種子也開始漸漸的萌芽。1988年開始有農村推動村委會由村民選舉產生的模式，民主政治最初階的基層民主在中國慣性突破傳統枷鎖的農村堡壘出現；在政治上，傳統的中國是所謂極權主義的國家，西方的民主在中國是一個不被接受的壞思想，是西方的東西，中國有中國的民主方式，西方式民主在中共的官方完全沒有被討論的空間。這種情況一直要到鄧小

平發表92南巡講話之後，中國經濟確立在「社會主義市場經濟」的框架之下，城市的民主才有可能緩慢漸進的啟動。

(一)11屆3中全會

1978年11屆3中全會的重要性其實源自於毛澤東的逝世。毛澤東逝世後的中國有兩個主要的問題，一個是經濟上貧困，另一個則是政治上專制。而此時中國有四股政治力量彼此之間互相較量（楊繼繩 2004）。第一種是政治和經濟都維持毛澤東晚年的路線，無產階級專政下繼續革命和計劃經濟體制，代表人物以江青等人為主。第二種是政治上堅持社會主義制度和堅持中國共產黨的領導和無產階級專政，但是在經濟上則走向50年代的老路子。主張在計畫經濟制度的前提下，允許搞一點市場調節，這就是計畫為主，市場為輔，也就是所謂的鳥籠經濟，以陳雲為代表。第三種是在政治上也是堅持社會主義制度，堅持原有意識形態，中共領導和無產階級專政。但是在經濟上卻放棄計畫經濟體制，走向市場改革。在改革之初，沒有人敢提出放棄計畫經濟體制，也不敢明確地提出市場經濟。取而代之是強調發展「商品」經濟。一直要等到80年代中期以後，才提出改革是「市場取向」，一直要等到中共十四大才正式提出「社會主義市場經濟」。以鄧小平為首的改革集團可代表此種主張。第四種是在政治上放棄無產階級專政，支持政治民主化，在經濟上則是全面放棄計畫經濟體制，採行市場經濟，此派為自由民主派。在中國這種想法存在於民間知識份子間，而在西方國家，這種看法是主流思想。第四種選擇是在毛澤東逝世之後，因為在政治上並沒有和其完全一致看法的集團，因此他們在就會比較偏向和他們想法較相近的鄧小平集團，成為第三種選擇的同盟軍。文化大革命之前，後三種政治力量有共同的敵人，就是第一種力量（四人幫和凡是派）。而在「兩個凡是」被「實事求是」鬥倒之後，11屆3中全會後的政治鬥爭主要是在第二種和第三種政治勢力間發生。

11屆3中全會之所以重要，在於中共的政治鬥爭要素之中，經濟面向成為辨識兩派差異性的重要元素。以「鳥籠經濟」為首的陳雲，以及以「社會主義市場經濟」回首鄧小平一派之間的鬥爭，這兩個群體之間的唯一共識就是堅持共產黨領導為核心原則的「四個堅持」。自此，中國大陸在私有財的討論已經從「可不可以有」前進到「可以有多少」，從有與無的探討進階到程度上的探討。

(二)92南巡講話

中國在政治體制方面雖然名為共和，實際上卻是專制的，對於民主的態度則是採行民主集中制而非西方資產階級的議會制度及三權分立。毛澤東將國家

組成分為國體和政體，國體是國家的階級性質(Meisner 2005)，1940年，毛澤東主張「各個階級聯合專政」，1949提出「人民民主專政」，晚年由強調「無產階級專政」。在政體方面，人民代表大會為其基本政治制度。然而實際情形，中國其實是非程序化、非法治化的「會議」政治，中國共產黨的決議大於中華人民共和國的法律。

中共的建黨原則是民主集中制，然而民主只是集中的手段而已，經過1957年針對黨外的反右運動，以及1959針對黨內的反右傾機會主義之後，黨內、外都沒有有人敢批評中共的領導人或是黨的政策。雖然有所謂的民主黨派，但是他們的性質都是「參政黨」，而非「在野黨」，不具備有政黨輪替的可能性。

如果以西方對於民主的定義，中國到現在還不是民主的，但是中國國內開始有西方民主因子探討的空間，可以追溯到92南巡講話。92南巡講話的重要性在於中國的經濟發展方向終於確立在「社會主義市場經濟」的框架之下。11屆3中全會象徵鄧小平時代揭幕，中國在經濟層面上歷經了十二大「有中國特色的社會主義」，十三大確立「一個中心、兩個基本點」，到十四大的「社會主義市場經濟」，這一連串的過程當中主要是以鄧小平為首的「市場取向改革」，和以陳雲為代表的「計畫經濟為主，市場調節為輔」這兩股政治勢力的論戰過程為主軸。在1992年以後，「社會主義市場經濟」成為中國的改革目標，鄧小平陣線取勝。這兩種政治勢力的競爭告一段落。然而當經濟自由化一經開動，政治民主化的要求就會提上日程，有如馬克思唯物辯證法中的正、反、和的公式，一般民主化的潛在因子一天一天茁壯。因此在解決專制問題上，中國人分為兩條戰線，一條戰線是要求政治民主化，一條戰線是要維護中國共產黨的領導地位。

(三)中國大陸基層民主

中國大陸自創黨革命的初期，雖然在馬克斯的觀念之下，城市遠比農村重要的許多，但是在中國的革命過程當中，中國的農村卻遠比城市來的要關鍵，鄉村包圍城市的革命方針，不僅僅讓共產黨絕處逢生，農村在推行改革的先驅角色，更是中國國家發展整體不可或缺的一環。下面將針對中國農村基層選舉，城市基層選舉以及臺灣基層選舉經驗進行探討。

1. 農村村委會選舉

農村村委會源於毛澤東時期人民公社體制的遺緒。1958年，毛澤東為了要維護自己地位，整肅異己，以及對於共產主義過份樂觀的估計，加上對於蘇聯發展模式受阻，且對於蘇聯意識型態上的若干疑慮，於是毛澤東開闢了一條將中國帶向共產主義天堂的另外一條路徑，即「三面紅旗」，當中包括社會主義總路線、

大躍進（生產力的突破）、以及人民公社（三級所有，隊為基礎、全面性，權力下放、自給自足性）。集體化是毛澤東推向共產主義一個重要的關鍵，而毛澤東則是從最熟悉的農業著手，集體化過程是由個體農業，互助小組（小私有者），初級合作社（入股的型態），高級合作社（土地和主要農具所有權完全歸公），最後是人民公社（三級所有，隊為基礎，工、農、商、學、兵的國家社會基本單位）。人民公社實行「三級所有、隊為基礎」，人民公社、生產大隊、生產隊之間由上到下形成隸屬生產隊為基本核算單位。

因為大躍進所造成的饑荒，部分農民偷偷地進行私有的生產，雖然在大躍進時期很快地就因為集體化的要求而消失，但是在改革開放之後，這種生產方式又死灰復燃，這就是所謂的包產到戶。包產到戶的出現使原來人民公社管的管理體制出現了扞格的情況，農民因為對於生產已經具有決策權，因此人民公社不在是可以隨意支配農民的管理機制，農村的戶是農村的基本生產單位，生產大隊及生產隊功能也漸漸削弱。因此傳統人民公社體制之下的治理單位無法有效適應因為生產模式轉換所帶來的治理問題，因此開始衍生出許多問題，農村出現了一定程度的混亂狀態。

和包產到戶的情況一樣，農民為了要解決此一混亂狀態，1980年「村民委員會」的組織出現在廣西宜山、羅山兩縣的農村，而它的出現則是村民為了要解決因為人民公社體制之下生產隊或是生產大隊治理能力癱瘓之下所產生的新治理單位，而這種治理單位和人民公社體制最大的不同就在於村民委員會比人民公社體制在農民的參與程度及自主自助程度要高，最初其實是為了農村治安管理的需要，到後來管理層面逐漸擴大到一般村民各個層面事務的管理，而村民委員會的性質也逐漸已變成群眾性的自治管理單位。

1982年，第5屆全國人大第5次會議通過了新憲法，確認了村委會的法律地位。1988年，村委會組織法開始試行。而有關於村委會的選舉也在這個時候開始有了民主的萌芽。但是在村委會選舉初期，中國大陸還是在一個缺乏民主經驗的極權主義過渡時期，也因此如果以現今對於選舉的民主標準來看，當時的選舉根本稱不上是選舉，多為上級屬意，農民跟進的情況。因此，村委會組織法在農村推行村委會選舉遇到許多問題。由於改革開放的過程當中出許多不公平不正義的情況，再加上農民在經濟上的自主能力增強，因此農民在政治參與的意願也提高許多。

2.城市居委會選舉

中國在改革時，推動試點的順序往往都是先農村、後城市，在社會基層選舉的推動也是順著這個邏輯而來。城市居民委員是城市居民在推動民主的重要場域，是一種群眾性的自治單位（李凡 2003）。1982年，第5屆全國人大第5次會議通過了新憲法，城市居民委員會制度明載於憲法。1989年《城市居民委員

會組織法》，為居委會提供法律保障。雖然在《城市居民委員會組織法》裡面有清楚提到居委會的主要任務，而且對於社區自治也有所提及，但是在現實層面的運作上，居委會的工作重點卻不是《城市居民委員會組織法》裡面提出的六大項任務，而是完成上級機關所交辦下來的任務。之所以會有這種現象，最主要的關鍵要素是在於錢和權（李凡 2003）。

（1） 資金來源

組織要能有效運作，經費來源很重要。村委會和居委會在資金來源的層面上有所差異，而此種差異是造成兩種基層治理出現不同的自主程度相當關鍵的一環。村委會在資金的來源方面不僅僅有各位村民所提供的村提留的部份，在土地的部分還有因為轉讓或是買賣所獲取的收入，另外還有村辦企業的收入，及土地集體資產可供租賃謀利，這是農村村委會在資金來源的部分。而城市的資金來源雖然也是有向居民募集以及事業單位或居委會的事業單位可以取得運作資金，但是城市居委會最大宗的資金來源還是在其上級單位手中，也因此居委會就變成是其上級單位的交辦單位。

（2） 單位權責

除在資金來源會影響基層自治單位的自主程度外，在單位權責方面亦對於單位自主程度有一定的影響力。在農村委員會的部分，村委會掌握了給農民蓋房子的宅基地分配權，另外對於農民有關承包的土地分配亦有進行分配的權力，在這種情況之下，自然而然農民朋友對於村委會的運作以及參與程度自然會較為了解並且參與較為積極。而在城市居委會的部分，則因為居民的一些事務以及相關的福利都是在「單位制」之下的單位，而非在社區的居委會之下，因此參與的程度會因為和自身利益較無關聯而較弱。

3. 臺灣經驗

中國大陸在基層的選舉雖然還是相當的初級，但是並不可以說不值得討論，再加上現在通訊科技發展的速度，耳濡目染之下，隨時都有可能發生如中東茉莉花革命事件的可能性，民主政體一步到位。話雖如此，但臺灣在威權轉型時代的基層民主對於中國的民主啟示還是有許多值得借鏡的地方。

臺灣最早的基層選舉經驗可以回朔到日治時代，1949年之後，國民黨撤退來台，在臺灣實行了威權統治，但是囿於冷戰結構之下，於是漸漸推行民主基

層選舉。此舉不僅是礙於國際結構，另外內部統治的正當性亦是重要的考量之一。基本上沒有一個威權政體會想要將權力分享出去，因此在推行基層選舉的同時，藉由「安定」的理由，抑制了具有威脅性的反對黨出現，另外一個制度上的解釋是因為基層選舉僅涉及地方利益，因此無法有一個能有效整合全國利益的團體能在戒嚴的環境之下產生。雖然在最初的情況之下，政府能有效地抑制民眾對於更高層選舉的期待，但是隨著經濟的發展，以及科技的日新月異，最初階的基層民主選舉也能夠進步到二次政黨輪替的程度，這就是臺灣之所以能夠成為中國民主的借鏡。即使是最初階的基層選舉，在運作過程當中，民眾了解到攸關自身利益的事務，可以透過制度化的途徑獲得較有可預測性的結果，因此民主的種子此時就會在一般民眾的心中種下並發芽。

另外基層選舉亦是政府培養政治人才的最佳場所（趙永茂 1997）。政治人物要在選舉當中獲得勝選，就必須了解群眾的需求，具有此種特質的候選人，才有可能在現今瞬息萬變的世界，藉由傾聽民意，進行有效治理，減少民眾因為不滿而藉由網路媒體的傳播，快速而廣泛地散播不利於政府正當性的訊息，降低社會不穩定情況發生的可能性。

(四)中國與民主

傳統中國在政治上是採行集中取向，直到改革開放之後「第五個現代化」概念的提出。「第五個現代化」源自於周恩來的「四個現代化」概念，也就是工業、農業、國防以及科技的現代化。所謂「第五個現代化」的就是我們現在所熟悉的民主化。「第五個現代化」可以追溯到毛澤東所提的「四大自由」，即大鳴、大放、大字報和大辯論。毛澤東死後，鄧小平把人民的「四大自由」拿來做為鬥爭華國鋒的工具，「第五個現代化」就是在這種背景下出現。1978年，北京西長安街和西單北大街交匯處的牆被稱為西單民主牆，這是個較為開放的時期，每天都有人到這面牆上貼出的討論有關自由，民主大字報。而這樣一個短暫的時期持續了將近一年的時間，這段時間被稱為「北京之春」。伴隨著經濟上面的改革發展，一般民眾以為中共在政治上也有機會出現民主的改革。隨著華國鋒的失勢以及四大自由的走調，鄧小平開始將人民的四大自由給收回。1979年民主牆被取締，「第五個現代化」一詞提出者就是現在流亡在海外的中國大陸民運人士魏京生。當年他在牆上貼了《第五個現代化：民主及其他》的文章，除了譴責毛澤東時代的專制體制，還針對周恩來所提的四個現代化理論提出了自己的見解，他認為沒有「第五個現代化」為前提，其他四個現代化要實現是不可能的，而「第五個現代化」就是民主化。

其實魏京生所提出的概念，一直是多數西方學者對於許多落後國家所提出發展建言的內容。就中國的歷史經驗來看，從政治經濟學的角度切入，根據現代化理論的闡述，認為在經濟上的發展以及社會上的多元，將能有效帶動政治

上的民主化。此種說法源自於二次大戰之後，許多國家復興的例子，例如日本，德國等戰敗國，雖然二戰結束時國家相當殘破，但是在全面學習西方的發展經驗之後，將能快速帶動國家整體的發展，當然也包括政治上的民主。另外從經濟快速發展的角度來看，中國的民主化可以從社會階層分化的角度來探討，White(1993)認為原本是單一階層的中國大陸在經歷了改革開放後，經濟發展帶動階層分化，社會意見多元，因此將有利於中國民間利益團體的多元化，民間的力量因此逐漸茁壯，故有利於中國民主化的出現。

上述可知民主和選舉實際上有著密不可分的關係。Schumpeter 在《資本主義、社會主義與民主》一書中，對於民主做了一些較為明確的論述，他認為民主的方法就是一種制度安排，菁英藉由這種制度安排來爭取選票，而這種藉由選票的爭取來獲得政治權力的制度安排就被視為是民主的方法(Schumpeter 1975)。雖然熊彼德這種看法的提出並不是在一人一票，每票等值的前提之下，但是足見民主和選舉之間的關聯性。其定義包含了兩個重要的要素，一個是菁英之間爭取選票，另一個要素是政治權力的制度安排。另外同樣重視選舉制度與民主之間關聯性的學這還有 Przeworski 等人，他們認為民主必須包含幾個重要的元素(1)主要的行政首長必須是由選舉所產生(2)立法部門亦是由選舉所產生(3)參與競選的政黨不得少於兩個(Przeworski et al. 2000)。

民主並不僅僅是選舉而已，而是要經過許多的關卡，才能被稱為是民主。現今的民主國家其實多數都經過一番奮鬥的過程，基本上沒有一個國家是一步到位的。Linz 和 Stepan(1996)做過相關各種民主轉型的研究，他們在探討民主轉型的漸進歷程時，亦同時探討若干政體的差異。民主轉型的轉型過程主要包含了幾個階段，威權解體、民主轉型、民主鞏固，及民主秩序建立。早在1964年，Juan J. Linz 就已經將威權政體和極權政體做了區別。威權有幾特點，有限政治體系、不用對民眾負責、沒有一個具有全面性的，深入的意識形態做為指導，這些均與極權政體有所不同。

Dahl(1971)直接提出了八個民主必須具備的指標，集會結社的自由，表意的自由，投票的權利，擔任公職的權利，政治領導人競爭選票的自由，得以取得不同資訊的自由，公平選舉的自由，以及公民的意見能夠順利轉成政府執行政策時指標的政治制度的存在。在臺灣，不論是就 Linz 和 Stephan(1996)的民主轉型來看，還是以 Dahl(1971)直接提出了八個民主必須具備的指標來檢視，似乎都已經達到了多數西方學者對於民主的基本要求。實際上臺灣民主現況的運作有另外一種說法更能夠精確的描繪出來。早在三十幾年前，Bollen(1980)就針對民主的意義進行定義，他認為所謂的民主就是政治朝著政治菁英的權力被極小化，而一般大眾的政治權力則是被極大化的方向前進，就臺灣的現況來看可以說非常的恰當。因此臺灣的民主由威權時代一路的經驗走到今天一般大眾的政治權力漸漸被極大化的歷程來看，不論那一個時期的經驗，對於中國大陸都可以是相當寶貴而且值得借鏡的經驗，畢竟是同文同種，因此絕對對是最容易借

鏡的對象。

二、2012「二合一」選舉

臺灣的總統大選一直是全民最為關注，也是規模最大的公職人員選舉活動。這一次2012年總統大選更是受到中外媒體的關注。究其原因不僅是臺灣的選舉結果牽動整個東亞局勢，甚至是全球的穩定，另外還有一個關鍵性的因素就是這是第一次總統和立法委員選舉合併在一起舉行，這一次的總統選舉究竟對於立法委員的選情是否有增溫的效果？此種效果究竟是如同我們所謂的衣尾效應(coat-tail effect)，是上層較有實力的候選人帶動著下一階層的候選人選情？還是如同基層動員力的觀點，認為在組織運作較強的政黨，在這種兩種不同層級的選舉綁在一起時，基層動員能力帶動上層選舉的效果會增強？（中國時報，2005年12月8日，版A4）

2008年的總統與立委選舉其實和今年的情況有點相近，只是2008年的總統選舉和立委選舉並不是在同一天所舉辦。如果將其他特殊事件的因素控制住，總統選舉對於立委選舉在2008年所受到的影響理論上來說應該不會比2012年來的強烈，因為2012年的選舉是在同一天舉行，因此選民在出一次門可以投三張票的「成本效益分析」之下，或是多投一張票對於自己所屬意的政黨更有利的「政黨認同」的影響之下，對於原本不是很想出門投票的選民，抑或是本來只想投一票或兩票的選民，這群人在投下總統與區域立委票的可能性相對就提高許多，因此2012年二合一選舉理論上來說，總統選舉與立委選舉相互影響的機率應該更高。當然實際的情況還必須要考量到當時的環境。

（一）併選效應

所謂的併選，在本文即指稱行政首長以及民意代表的選舉於同一天舉行。選舉時程的安排方式對於選舉結果將會產生不同的影響，學者有相關的討論。Shugart and Carey(1992)將選舉時程的安排分為行政首長以及民意代表選舉於同一天舉行的同時選舉型(concurrent election)與行政首長以及民意代表選舉並非於同一天舉行的非同時選舉型(non-concurrent election)。而非同時選舉型，Shugart and Carey 細分成四種行態，分別是蜜月期選舉型(honeymoon election)、反蜜月期選舉型(counterhoneymoon election)、期中選舉型(midterm election)以及混合循環週期型(mixed cycle)四種模式。

針對這種上一個層級和下一個層級同時舉行所會造成的效應，國外也許多相關的研究都已經證實了，併選相較於非併選的選舉，非併選的選舉投票率會較低(Cox 1999)。合併選舉不但能增加選民對資訊的獲取，合併還能夠提高選民

選票對於權力歸屬和政策決定的重要性(Nikolenyi 2010)。臺灣已經有許多相關的經驗，像是三合一選舉，縣市長選舉和縣市議員選舉的交互作用。對這種效應的討論多圍繞在選民是否會採取一致投票或是分裂投票。所謂一致投票是在同一次選舉針對兩種以上的公職選舉將選票投給同一政黨的候選人，而分裂投票則是在同一次選舉針對兩種以上的公職選舉將選票投給不同政黨的候選人(黃紀 2001)。一致投票當然可能會形成一致型的政府，但是分裂投票卻會依照層級差異而有所不同。如果是在同一個層級選舉的分裂投票，將會造成水平分立的政府，但是如果是在不同層級選舉的分裂投票，則將容易造成垂直分立的政府(吳重禮 2000)。這兩種型態的政府，我們將其稱為一致型政府和分立型政府。

(二) 衣尾效應

衣尾效應定義其實跟許多專有名詞一樣，並沒有一個統一的定義。但基本上來說，主要是描述兩種不同類型的選舉，而較上層的選舉對於較下層選舉，尤其是總統選舉對於國會選舉的影響。早在1952年，Moos(1952)就利用總統得票率和同黨國會得票率的比率去探討衣尾效應的現象。此種現象說明了國會選舉其實和總統選舉的結果息息相關。Campbell(1986)將民主黨的席次數變動作為依變數，總統選舉得票作為自變數，分析有跟總統選舉合併選舉的議會選舉以及沒有和總統選舉合併的議會選舉，兩次之間的席次差距。以一般最小平方方法的迴歸分析發現：國會席次變動的預測，可以藉由有無和總統選舉併選作為判斷。Campbell(1990)也針對總統選舉所帶來的衣尾效應進一步分析，他蒐集1972到1988年，五次大選的相關資料進行分析，其研究結果顯示，總統選舉和眾議員選舉之間的關係確實呈現相關，並且是顯著的。Shugart and Carey(1992)分析非同時選舉型裡面的「蜜月期選舉型」，該類型之含意是新任行政首長就職之後的一年內，所舉辦民意代表選舉。如此定義此類型的選舉隱含著新任的行政首長由於剛剛當選上任而人氣正高，因此對於同黨人士在競逐民意代表的幫助會較為明顯。

衣尾效應的現象產生莫衷一是，因為社會科學的現象太過複雜，因此只能嘗試從一些顯著相關的面向去進行解釋。從宏觀的角度去探討衣尾效應所產生的現象，可以從「民意」的角度探討。吳定(1997)對於民意做了一個清楚而廣被接受的定義，其認為民意係：「某一特定人群在某一段特定時間內，對某一特定議題所表示的意見」。上述的定義清楚指出四個關鍵的要素，一群人、特定時間、特定議題，以及意見。我們將它延伸到合併選舉的層面來解釋，亦即在併選的結構之下，民意其實是選民(一群人)在行政首長與民意代表的合併(特定時間)選舉(議題)，對於所屬意的候選人(意見)做出投票的選擇。行政首長和民意代表選舉同時進行，可預期的將會產生相似的結果。民意是集體意志的展現，因此從宏觀的角度來看合併選舉的效益，因為將兩種選舉合併在「同一天」，可預期的，兩種類型的選舉結果都會是在高度同質性的民意結構之下的

產物，而同質性的結構之下，選民的一致性投票將是可被預期的選舉結果。

(三) 策略性投票

要探討策略性投票在合併選制中的相關性，我們可以先從選制上面進行相關探討，接著才探討策略性投票在併選上和衣尾效應的關聯。學者 Duverger 於 1954 年的研究出了一個相當著名的法則，被後來的學界稱為是杜瓦傑法則 (Duverger's Law)。Duverger (1954) 在其研究中將兩個關鍵要去拉出來，一個是「機械性因素」(mechanical factor)，另一個是「心理性因素」(psychological factor)。兩大因素相互之間的關係是在不同的選制下，選民投票的意向（心理狀態）就會不同。舉例來說，在單一選區相對多數決的選舉制度設計之下，由於選區只有選出一位代表，因此這種選制設計就會對於兩種對象產生影響。

第一個對象，政黨，在此種選制設計下容易出現兩黨制，因為只有一個政黨會獲得勝選，因此第三黨的勝選機率很低，如果不是有特殊利益或是信念的政黨，在這種贏者全拿的選舉制度設計之下是很難維持政黨的運作 (Downs 1957)。在這種情況之下，兩大黨所想的是如何吸收其他小黨的票源，而小黨想的則是政黨如何生存下去。此時對於小黨主要有幾種選擇。一種是嘗試與兩大黨合作，另一個是與其他小黨合作，以期爭取過半選票。在不同區域進行勝選的交換。Duverger (1954) 從「融合」(fusion) 的角度來描述各政黨，在單一選區兩票制的情況之下的策略性決策，以期提高勝選的機會。

第二個要探討的對象是選民。Downs (1957) 在其著作《民主的經濟理論》中提到當某個選民對於去投票這個行為並沒有構成該選民所期待的好處時，放棄投票權對於一個理性的公民是一個相當合理的反應。相同的計算公式可以套用到其他公民的活動分析。Downs 的棄權與理性成本分析模式在預示集體行動問題上將表現出更周全的分析。在相對多數決制的選制設計之下，第三黨勝選的機率非常微弱，因此原先支持兩黨以外的其他政黨支持者，基於其理性的考量之下，認為若將選票投給其所屬政黨將形同廢票，因此就會選擇將票投給雖然不支持，但也不是最討厭的兩大可能勝選政黨其中之一，目的則是在於防止其最為不能接受的政黨獲得勝選，此即 Duverger 所稱的「心理性因素」。上述選民因為理性的考量之下，將原先欲投給支持，但勝選機率微小的政黨候選人選票轉投給較不討厭，但是有機會勝選的兩大政黨之一的候選人，以防止其最不希望出線的黨勝選，這種情況就被稱為是策略性投票 (strategic voting) (Downs 1957; 王業立 1998)。Duverger (1954) 以「消滅」(elimination) 一詞來描述此種情況，亦即為了要讓自己最不喜歡的政黨無法在單一選區相對多數決的制度勝出，而會將選票轉投較不討厭，但是有機會勝選的大黨候選人，以期消滅最不喜歡的政黨勝選的可能。

上述針對策略性投票的分析立基於兩大要素，機械性因素和心理性因素，

接下來我們的分析亦是此兩大因素去探討。我們將合併選舉視為此次大選的機械性因素，選民的心理性因素基本上還是依循上述的脈絡來進行討論。理性選民會有幾點考量，不浪費選票，防止最不喜歡的政黨勝選，因而選舉將是兩黨對決的情況（王業立 1998）。接下來，我們論述合併選舉的機械性因素。由於臺灣的總統與區域立委都是相對多數決，因此兩黨制的現象當屬常態。上述兩項因素如果合併再一起，就可以將策略性投票以及合併選舉制之下的關聯解釋清楚。由於臺灣的選舉中，總統、區域立委以及地方首長都是單一選區相對多數決，因此兩大黨對決的型態將是常態，選民在此種選制之下，有政黨認同的選民可預期的會將選票投給其所屬意政黨，而中間選民，為了不浪費選票，而且擔心自己最不喜歡的政黨會勝選，因此會將手中的選票轉投給較不討厭，且有機會勝選的大黨，以期防止其最不喜歡的政黨勝選。由於總統選舉所涵蓋的選民最多，因此合併選舉的「機械性因素」加上選民的心理性因素，就可能出現總統選舉對於立委選舉產生外溢效應(spill-over effects)。

上述其實隱喻著民眾對於兩種選舉所抱持的心態是不讓最討厭的政黨勝選。故而將具有制衡心態的選民排除在外。此處筆者欲進行相關補充說明。制衡的概念是目的性投票。由於美國憲法上三權分立的憲政設計，因而預設選民在進行兩種不同面向權力投票時，就會考慮到權力分立制衡的設計本意，進而形成分裂投票。但是此種情況在2012的合併選舉是否具有較強的解釋力，筆者提出幾個質疑。第一是選民是否具有相關的政治知識？目的性投票隱含選民在進行投票的同時，對於政府體制以及憲政設計有一定程度的了解（黃紀、王德育 2009），故而目的性投票的比例可預期的較小。第二是2012的合併選舉是同一天舉行，而此情形和不論是2008臺灣的先立委、後總統，抑或是先總統、後立委，本身都有著一個相當關鍵的差異，就是這兩種型態都是其中一種選舉，已經先有一個結果了。比如說，在2008年的總統選舉之前，國民黨的立委選舉囊括81席，而民進黨獲得席次僅27席。在這種情況之下國、民兩黨才有可能喊出完全執政（一致型政府）或是權力制衡（分立型政府）的口號，因此，國民黨的選舉策略側重在「西瓜效應」，而民進黨則側重在「鐘擺效應」（黃紀、王德育 2009）。

第二節 研究架構、研究資料與研究假設

上述各項有關中國大陸民主情況、以及二合一選舉併選的相關文獻檢閱，使我們得以較為清楚選制以及選舉時程的安排，對於選民的影響，而選民的投票抉擇又會影響政府的型態，而此種選舉的制度安排以及選民的參與對於中國大陸在民主的進程，或者保守一點來說，對於民主的啟發，都應具有一定的效

用。現在我們大致了解選舉時程的安排，對於選舉的結果，以及政府的型態會有所影響，因此在此種既定時程安排條件之下，各個主要政黨會如何進行策略性的安排，以期達到該政黨利益的極大化，亦即在總統選票上面獲得勝選，在區域立委、以及政黨票方面亦獲得勝選。此種三贏的結果，就是政黨的主要考量。但是每一個總統候選人都是一個個體，每一個選區也都有不同的型態，因此在整個選舉的過程當中，政黨，或更精確一點來描述，競選總部，會對於該所屬政黨的選舉方向，進行通盤的考量，以預期達到面面俱到和利益極大化，亦即最大勝選的狀況。反觀區域立委，由於每個區域立委都是不同的個體，且每個區域都有不同的特性，因此，每個區域立委對於何謂利益極大化，以及如何利益極大化，都不一定會和競選總部的安排同調，也因此，競選總部的整體規劃是如何安排？競選總部與區域候選人之間的互動是如何？區域候選人對於競選總部的安排會如何回應？總部和區域立委候選人在選戰策略上的不一致將如何解決？而競選總部為了要拉抬區域候選人聲勢，而安排總統候選人到該區的相關行程規劃，對於該區候選人是否有利？本文試圖探討上述情況，並提出相關的研究假設。

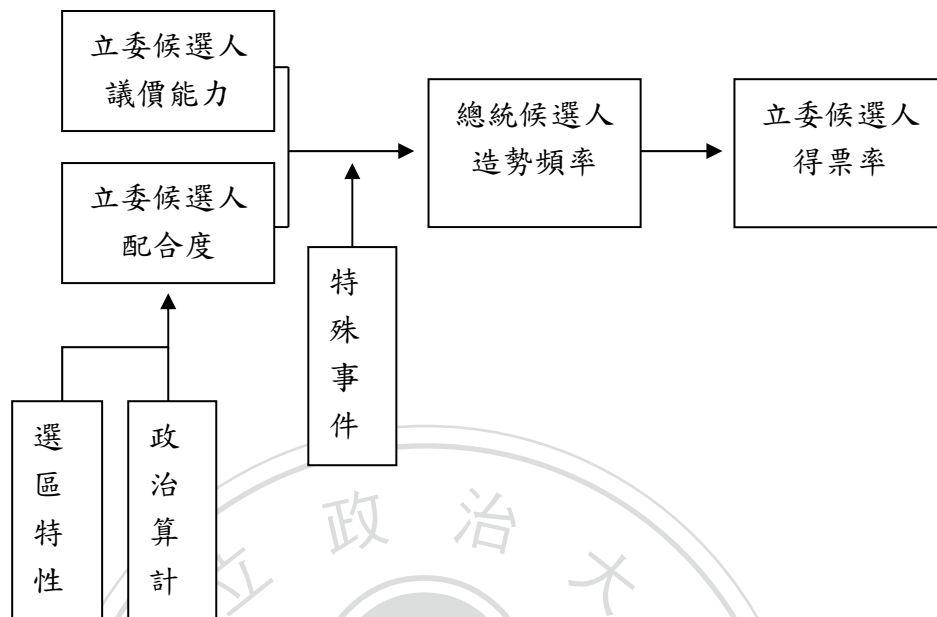
一、研究假設

在提出本文的研究假設之前，必須先說明一些前提。在臺灣，歷年的總統選舉，全國總票數與投票率大多高於區域立委選舉，在這個部分，不只是因為總統選舉職位的重要性，且因為各個主要政黨候選人的知名度都較高，在選民基於上述考慮，因此在總統選舉中會較踴躍參與。我們可以推論，將總統選舉以及立委選舉合併在同一天選舉，基於成本效益的分析之下，總統選舉將會帶動立委選舉投票率的上升；而基於政黨認同，選民的一致性投票出現的機率將會高於分裂投票。總統選舉對於區域立委的拉抬效應，最直接的做法就是到各選區，為各個選區候選人進行輔選。因此，各政黨競選總部將會積極安排總統候選人，到各個選區活動。不過，各個選區的立委候選人，則會基於其個人對於選區特性的判斷，以及個人未來政治利益的計算，而有其配合度的高低儘管總統候選人的競選總部希望能夠在對各立委候選人公平的原則之下，而進行輔選的動作。因此，在上述的前提之下，本文提出的假設如下：

H1.總統對特定立委的輔選行程愈頻繁，對於該區立委選情愈有利

二、研究架構圖：

針對本文域探討的相關問題，筆者將若干的變數之間的關係，做了一個流程圖，圖示如下：



圖表 1 立委候選人與選區特性、總統造勢頻率與立委候選人得票關係圖

以下即針對上述的研究架構圖示中的諸變數，一一加以說明：

(一)選區特性

選區依據性質的不同，亦可以區分出若干不同性質選區的分法，故而此處的選區特性並不單指依據選舉制度區域劃分的選區特性，資就若干種分法，以及特性分述如下：

1.行政區塊選區特性

行政區塊特性是以行政區域作為劃分，針對整個台澎金馬行政區域的劃分，目前是六都（新北市、台北市、台中市、台南市、高雄市，另外包括準直轄市，桃園市）、三外島（金門縣、連江縣、澎湖縣），十三縣市（基隆市、宜蘭縣、花蓮縣、台東縣、屏東縣、嘉義縣、嘉義市、雲林縣、彰化縣、南投縣、苗栗縣、新竹縣、以及新竹市）。如果再進一步細分，以社經特性作為分類標準，則其中都會性質較強的為六都與基隆市、新竹市和嘉義市。

2. 立委選區特性

立委選區特性主要是依據選制進行的劃分。全國總共劃分為73個立委選區，而這73個立委選區大致又可細分為三類：連任區（現任者尋求連任）、挑戰區（非現任者參選）以及換手區（現任者未獲所屬政黨提名競逐該區立委選舉之選區）。其中換手區相較於連任區以及挑戰區，則更需要加強政黨整合的力度，並對爭取連任失利之現任者的安排，政黨需要較為細膩的處理，以降低原有支持者的流失。故此細分主要是以在地政治人物特性為主。

3. 政治板塊選區特性

政治板塊選區特性主要是以政黨的支持區塊做為劃分。傳統上雲嘉南、高屏與宜蘭，被列為傳統綠營鐵票。北北基、桃竹苗與金馬澎，皆被列為傳統藍營票倉。中彰投基本上被認為偏藍，而花東近幾次選舉結果雖有偏移但仍為藍底。分類主要以意識型態為主。

本文當中最主要是以立委選區的選區特性為主，針對73個選區去做分析，而其它如行政區塊選區特性或是政治板塊選區特性，也會將其與總統的選舉期間行程做分析。

（二）政治算計

政治算計主要是立基於經濟學當中於理性人的假定，選區立委會追求利益極大化，此處的利益極大，理論上來說，當然是勝選，但是在當選機率較低的選區中，勝選就不一定是該區立委候選人所認知的利益極大化，此時候選人的考量將可能由爭取勝選轉向追求高配合度的行程安排，以期在選後能夠因為高配合度，而爭取到選後的政治利益。此種論述的重點在於，在政治板塊選區特性較不利於該黨區域候選人的情況之下，該區候選人理應重視地方經營大於輔選之需求，因為在政治板塊的考量之下，該黨總統候選人應該不受到該區選民喜好，因而在相對多數決的選制架構底下，將不利於該區域立委候選人爭取敵對陣營但非強烈支持者的選票，因此勢必在總統候選人行程安排過程會較不配合。但是該區立委候選人卻積極配合總統候選人輔選之行程，此時政治算計之考量，將可用來解釋此種情況的發生。所以

(1) 在當選機率低的選區中，候選人會基於敗選後算計，積極爭取總統來此造勢。

(2) 在有機會勝選的劣勢選區，基於可能勝選算計，而不爭取總統來此造勢。

(三) 立委候選人議價能力及配合態度

立委候選人可以分為兩種，一種是由政黨所列名於政黨名單比例代表的不分區立委，另外一種則是實際在全國73個單一選區內競選的區域立委。而總統候選人在進行立委輔選行程的安排時，則是和區域候選人之間互動最頻繁的時候。競選總部在做規劃時是以總體的規劃做為考量，而區域立委候選人則多數是以自身區域勝選作為考量。此時兩邊在進行選舉行程安排互動時，彼此之間就會因為考量層面的差異而需要磨合。在雙方磨合過程的同時，區域立委候選人的議價能力和配合態度成為總統候選人選舉行程安排的關鍵要素。在總統候選人的選舉行程安排，由於總統候選人最寶貴的就是時間，因此競選總部在做輔選行程時間規劃時，對於勝選機率極高和極低的區域，總統候選人輔選安排都會較為縮減，兩黨相對勝選機率差異不大的地區，就將會是競選總部所欲加強輔選力道的地區。

1. 區域立委候選人議價能力

就區域立委的部分，議價能力有高有低，這和每個候選人的政治實力有關。當候選人議價能力較高時，其比較能夠按照自身所認定的選舉步調進行規劃，反觀議價能力較低的區域立委候選人，就不太能依照自身所期望的行程安排方式進行規劃。

2. 區域立委候選人配合態度

區域立委候選人配合態度主要是受到選區特性以及政治算計的影響。立委選區特性主要是依據選制進行的劃分。全國總共劃分為73個立委選區，每個選區的政治生態各有不同，在自己所屬政黨具優勢的選區內，區域候選人的配合態度將會提升，相對的，當該選區為在野黨地盤時，區域候選人配合總統候選行程的意願將會下降。在政治算計的部分，勝選照理來說應該是候選人的唯一目標，但是當勝選機率低時，候選人的選舉策略考量將可能由爭取勝選轉向追求高配合度的行程安排，以期在選後能夠因為高配合度，而爭取到選後的政治利益。

因此，我們將區域立委候選人議價能力的高低以及配合態度高低區分為四類，以下一一加以說明。

議價能力

		高	低
		配合態度	高
低	第三類		第四類

圖表 2 選區立委輔選行程安排類型

第一類為議價能力高，且配合度高者。此種類型的候選人，在行程安排的部分，往往自主性較高，此時行程安排的關鍵要素將會是候選人的選區考量以及利益計算。因為自主性高，且認為總統輔選行程對於自己有利，因此，此類型候選人的總統輔選行程將會高出原先競選總部所規劃給該位候選人的行程時間，抑或是行程次數。比如說國民黨台南市第四選區候選人蘇俊賓，在議價方面能力就很高，且對於總統的行程安排規劃相當積極，雖然最終雖未勝選，但是開票成績不錯。第二類是議價能力低，但配合度高者。此種類型的候選人，在行程安排的部分，往往自主性較低，且大多屬於在政治領域年資較輕的一些候選人。此時總統候選人的行程的安排的關鍵要素將會落在競選總部對於全國各選區的考量以及利益計算。因為立委候選人自主性低，但認為總統輔選行程對於自己有利，因此，此類型候選人對於總統輔選行程雖然會積極邀約，但是如果該區是屬於勝選機率不大的區域，競選總部所安排的輔選次數或時間相對於其他區域將會較少。比如說國民黨台南市第一選區立委候選人歐崇敬，因為台南市傳統上是民進黨的票倉，因此，在勝選機會不高且區域候選人政治議價實力較低的情況下，總統候選人輔選行程將會較少。第三類則是議價能力高，但配合度低的候選人。此種類型的候選人，在行程安排的部分，往往自主性較高，此時行程的安排的關鍵要素將會是在候選人的選區考量以及利益計算。因為區域立委候選人的自主性高，但是認為總統輔選行程對於自己在該區勝選機率不若專心於地區經營有利，因此，此類型候選人的總統輔選行程將會低於原先總統候選人競選總部所規劃給該候選人的時間，抑或是行程次數。比如說國民黨高雄市第二選區候選人林益世，在議價方面能力很高，但是較注重選區經營。第四類屬於議價能力低，且配合度低者。此種類型的候選人，在行程安排的部分，往往自主性較低，大多屬於較具有地方實力，不需要政黨支持即可能勝選之候選人。此時總統的行程安排關鍵要素將會落在其競選總部對於全國各選區的考量以及利益計算。因為立委候選人的自主性低，雖認為總統輔選行程對於自己益處不大，但礙於政黨因素或是其他原因，他們還是會接受總統的輔

選行程。例如屏東縣第二選區候選人王進士。

(四) 特殊事件

總統候選人輔選行程，區域立委的配合意願，多少會受到其所處環境時期的各種突發或是重大事件所影響。特別是執政黨的總統候選人，由於另外還有公務的身分，因此如果在競選時期，行政機關表現得好，當然總統的輔選效果將會增強，但是相對的，若是行政機關出問題，總統的輔選效用將會降低，進而降低區域候選人，對於總統輔選行程的需求或是配合意願。對於在野黨所推出來的總統候選人也一樣。如果在野黨的競選策略出現錯誤，在野黨總統候選人將無可避免地承擔較大的責任，所有的錯將會投射到在野黨所推出的總統候選人身上，此時在野黨總統候選人的輔選效用亦會降低，進而降低區域候選人對於總統候選人行程安排的需求或是配合意願。

(五) 總統候選人造勢頻率

總統候選人造勢頻率主要指總統候選人到該選區輔選活動的次數。若是執政黨候選人，則可將其行程概分為公務行程、選務行程、輔選行程以及黨務行程四類。公務行程主要是指當總統候選人所參與的活動性質主要是公務性質，且行程安排由總統府集中作業，則為公務行程。選務行程則是在競選期間的一種主要選舉活動安排類型。選務行程的作業主要是由全國競選總部統一規劃以及安排總統候選人的行程安排。輔選行程指競選期間針對幫助區域候選人所做的活動安排。主要是由全國競選總部統一規劃以及安排總統候選人的行程安排。而黨務行程則是由黨中央統一作業，活動性質多為黨內例行性活動，或是針對黨員在競選活動間凝聚士氣的一些活動。

(六) 區域立委候選人得票率：區域立委得票率主要是看區域候選人在該次立委選舉中獲得的選票，佔該選區有效票的比率。

本文主要著重在最後兩個變項之間關係的探討，也就是總統候選人的造勢頻率，和區域立委候選人得票率之間的關係。選區特性和政治算計決定立委候選人的配合度，而立委候選人本身配合的意願高低和其議價能力，會影響總統候選人最後行程的安排，而候選人造勢頻率和其在該區的得票率之間的關係，將是本文所要進行量化分析的主要依據，前面的各個變項，則以陳述的方式進行說明。

第三節 研究方法

在提出研究方法前，須先將本研究的範圍加以界定。首先，本研究的對象，將以國民黨作為此次研究的對象。因為國民黨為執政黨，其總統候選人兼具現任總統身份，故行程較為多元，在蒐集資料時，能夠有更多的變數納入本研究分析。本研究的時間點，將以2011年7月至2012年1月14號投票日做為研究時間範圍。之所以從2011年7月做為起點，主要是因為7月開始，國民黨開始陸續規劃、進行相關選務行程的活動，而在規畫的選務活動當中，第一個選務行程就是7月開始。因此將2011年7月做為研究時間範圍的起點。而在界定出研究時間以及研究對象之後，接下來將針對本研究採用的方法做相關說明。

一、參與觀察法

本研究試圖探討合併選舉當中，總統選舉對於立委選舉是否有拉抬的作用，而如何去判斷總統對於立委選情的影響以及總統輔選行程的安排，本研究試圖實際參與總統候選人對同黨區域立委的輔選活動，以觀察其對於區域立委選舉的可能效果。由於總統行程的資料蒐集是本研究的重點，總統輔選行程的規劃到最後輔選行程的確定，以及其間的運作，亦是本文關注的焦點之一。相關的資料不容易取得，而整體選舉的選戰規劃過程亦屬於政黨的內部資料，因此在資料的獲取，必須透過參與觀察法，來取得所需相關資訊。所謂參與觀察法，基於各種團體之間的差異性，故而必須透過研究者參與實際內部的運作，以期獲取研究所需相關資料（胡幼慧 2008）。因此本研究在參與觀察法之前，需決定以哪個競選單位為實際參與觀察的地方。由於選舉時期，政黨會針對選舉，而籌組臨時性的選舉組織，稱為競選總部，而其中又以全國競選總部為實際規劃總統候選人行程以及對區域立委輔選行程的決策單位，因此筆者遂以進入全國競選總部工作為第一步。在參與競選的過程當中，觀察總統與區域立委在行程安排過程當中的實際情況，以期在最後資料解讀時，可以更清楚了解資料所呈現出來的結果，及其背後的脈絡意涵。

在總統行程的安排過程當中，競選總部有其整體規劃的考量，每位區域立委也有其選區考量，而兩者協調互動的過程當中，地方黨部的角色也在其中發揮了影響力。總統的選舉行程安排，由於涉及現任總統維安的考量，以及總統公務行程與選務行程之間比例的分配，因此選舉期間，雖然各個區域立委候選人的輔選行程需求窗口統一由競選總部負責，但是最後行程還是要由競選總部和總統府拍板定案，不過，現任總統馬英九先生當然還是最終決定者。也由於總統候選人輔選行程實際其實是經過閉門的內部會議討論的結果，因此，就一

位「局外人」來說，欲了解相關決策的情形實在是難上加難。

二、總體資料分析

本研究聚焦於總統行程的頻率，對於區域立委候選人的得票率有無幫助，因此總統輔選行程的蒐集就是本研究所必須蒐集的資料之一。另外因為選區的得票率有無提升，就必須蒐集本次2012年以及2008年兩次區域立委選舉得票的相關資料，這一類資料，由於中選會以及政治大學選舉研究中心都有，因此較易取得。



第三章 競選過程

在經過第一章，針對研究旨趣以及問題做出了相關的論述，第二章針對研究的相關問題，用文獻檢閱的方式來回顧有哪些相關的文獻以及哪些方式可以進一步對於欲研究的主題做相關的檢證。本章將針對選舉一些實務面進行探討，在選舉的過程當中，有哪些因素，對於選舉結果會產生影響？而在科技發展日新月異的今日，已經漸漸向選舉機器轉型的國民黨，在選舉過程當中所扮演的角色，和傳統的選舉模式有何差異？

第一節 選舉背景

一、外部環境

選民的投票行為，會因為所受到的刺激，而在意向上有所不同。而現今的國際環境，國與國之間的關係緊密且相互影響，而針對國際環境所可能對本次大選產生的影響，茲敘述如下：

(一) 國際環境概述

2008年，金融海嘯席捲全球，世界各國經歷了全球化所帶來的衝擊，金融海嘯說明了在現今的時空環境下，全球經濟網絡的緊密程度，已經不是閉關自守就可以倖免於難的。在這股全球化的趨勢之下，各國政府將經貿發展做為國家努力的方向，民主國家政權的更易，經常是以經濟發展的好壞做為能否連任的關鍵要素。即便在非民主國家，亦需要經濟的發展，來鞏固自身政權的合法性與正當性，對於政府經濟層面發展的期待已經成為多數民眾的共識。在全世界這種氛圍底下，以民主著稱的臺灣，選舉是常態，而政府的更替也已經無可避免得受到全球化的影響。經濟發展的好壞也相當程度成為臺灣民眾在投票時的關鍵考量因素。

歐洲方面，2011年中旬以降，整個歐洲的債務問題漸漸浮現，成為當前全球在經濟層面所面臨最嚴重的問題。現階段歐洲債務問題，其實是主權國家本身償付能力惡化的問題，償付能力的惡化，將有可能進一步形成一種持續性的

償付危機（鄭聯盛 2011）。諾貝爾經濟學獎得主克魯曼稱歐洲債務危機可能很快就會衝擊全球經濟，一旦危機爆發，全球都將受到影響。其實，希臘、葡萄牙、西班牙等國家的債務問題已經不是一個國家的問題，而是整個歐洲的問題，甚至是全球性問題（Brian Blackstone, Tom Lauricella, and Neil Shah 2010）。

美洲方面，與臺灣經貿關係密切的美國政府，其經濟發展前景亦壟罩在龐大的債務壓力之下，因而呈現經濟欲振乏力的現象，歐巴馬也因為美國民眾認為經濟衰退，而在尋求連任之路上跌跌撞撞。

亞洲方面，中國大陸其實在這一波歐洲債務危機的影響之下，相較於其他幾個重要的龐大經濟體，所受到的衝擊是相對較小的，而由於中國強大的經濟實力，以及廣闊的內需消費市場，在現今更是成為世界各國眼中可能帶動全球經濟發展得以繼續向前邁進的領頭羊。傳統亞洲經濟情況較優的新興工業化國家臺灣、南韓、香港、新加坡在2008年之後，相對來，說受創較為嚴重，最主要的原因是全球市場萎縮，亞洲四小龍無法依賴內需市場進行發展。而在全球市場萎縮的情況之下，全球貿易活動也在放緩，此種情況直接衝擊到各國的出口，而出口的衰退又會直接波及各種產業的發展。在各產業發展趨緩的情況下，公司裁員甚或倒閉，不僅僅是國家經濟實力的衰退，對於生活就業問題更是直接衝擊到一般民眾身上。

（二）兩岸關係

在臺灣的政治場域內，選民基本上是以政黨認同作為他們的基本自我定位，而所謂的政黨認同，在單一選區兩票制的制度影響之下，漸漸的區分成為國民黨以及民進黨各據山頭的情況。如果將兩黨某關鍵差異特性拉成光譜的形式來檢視的話，究竟是要國民黨的終極統一？還是民進黨的終極獨立？遂成為臺灣政治場域內最為顯著的特性。

自從全球當世界各個國家都開始積極地和其他國家簽署自由貿易協定的同時，臺灣因為盤根錯節的兩岸關係，中國大陸在國際層面上不斷對其他國家施壓，阻礙我國與他國簽訂自由貿易協定。加上當時李登輝政府時期的戒急用忍和兩國論的效應，讓當時有機會建構亞太經貿營運中心的機會流失。以及陳水扁政府時期的兩岸政策走向是比較傾向保守作為，兩岸關係不是很好。

2008年總統選舉，國民黨勝選後，兩岸交流越來越緊密，海基會與海協會恢復交流之後也已經陸續簽署了15項協議，兩岸關係處於友好的狀態。但是臺灣因為民主的因素，選舉是常態，因此兩岸關係在臺灣選舉的因素之下，受到政黨輪替可能性的影響，兩岸關係也處在每四年就有變動的可能性之下。

民眾在探討兩岸關係時大多牽涉到兩大層面，一個是經濟議題，另一個則是安全議題。2008年之後，由於兩岸交流密切，互信程度上升，緊張程度相對下降。另外，兩岸自從2008年簽訂兩岸經濟合作架構協議（ECFA）之後，兩岸

之間經貿依存度更加緊密，隨之而來的兩岸之間和平互賴的關係也逐漸穩定，因此所謂傳統的安全議題，相較於經濟議題已經較為淡化。而經濟議題則是現在多數的民眾較為關注的議題。

因為全球化的網絡關係，臺灣在這一次歐洲部分國家所引爆的主權債務危機影響之下，許多的報導以及相關的電視評論對於歐洲債務危機所可能帶來的經濟停滯，甚或衰退，紛紛提出較為悲觀的預測。經濟停滯將造成產業發展放緩，產業發展放緩情況之下，產量勢必下修以減少生產成本，維持利潤，產量下修，生產人事勢必縮編，生產人事縮編的情況之下，直接衝擊到的就是一般民眾的生活就業問題。2008年以降，臺灣能夠渡過全球金融海嘯的衝擊，實際上有賴與中國大陸的經貿合作。

國台辦主任王毅談及兩岸關係時重申，「九二共識」是兩岸開展對話協商的必要前提，也是兩岸關係和平發展的重要基礎，不容否認，兩岸關係不容倒退。上述談話有相當程度是針對蔡英文陣營否認就二共識的回應。在2008年，全球經濟蕭條的情況之下，臺灣這三年藉著九二共識的保護傘度過了金融海嘯的危機，如今新聞媒體對於歐洲債務危機的悲觀預測，民眾心理勢必會對於九二共識的承認與否導致經濟發展的前進與倒退進行考量，投給承認九二共識的國民黨較有利於臺灣經濟發展，相對來說，投給不承認九二共識的蔡英文，對於經濟發展的穩定，變動的幅度會較大，因此選民在投票時，兩岸關係的考量也是重要的關鍵。

(三) 對臺灣選舉的影響

21世紀之後，在全球化的影響之下，世界各國多以追求自身經濟發展為第一優先目標，國家經濟情況的好壞不只是影響到政黨之間的執政更替，更甚者，將直接影響到一般民眾最基本的工作及生存。因此經濟的發展對於一般民眾在做選票的考量時，思考的重點已經不只是國家經濟的好壞而已，最根本的問題還是經濟好才有工作。

當世界的格局處在全球化的網絡之下，歐債危機的發生是現在進行式。根據2008年金融海嘯發生之後，兩岸合作有利臺灣渡過危機的經驗來看，理論上來說，在統獨和經濟兩個指標，統獨立場在選民投票抉擇的影響力已經不像傳統臺灣民眾強烈受到統獨立場的影響。

因此全球化的要素強化了選民經濟型投票考量的可能性提升，而兩岸關係則是相對弱化了統獨立場在選民投票考量時的影響力，兩者交互作用的情況之下，兩黨紛紛針對國家未來如何發展經濟，提出了各自的做法，這也是民進黨在這次選舉當中最棘手的問題，也就是兩岸的問題。九二共識的否認意味著兩岸經貿合作中斷，這在選民的心裡會造成相當程度的影響，尤其是關鍵的中間選民。多數的中間選民在政黨立場上是相對較弱的，因此傳統政黨統獨立場意

識也相對較弱，而最基本的生存及工作議題將會是中間選民在選票考量上的關鍵要素。

二、特殊事件

選舉過程當中，對於選情會產生影響的要素，最不易控制的當屬所謂的突發事件。在選舉期間任何發生的突發事件，對於原先的選情，隨時都有帶來翻盤的可能性。

從2000年以來，歷屆總統大選，其實相當程度都受到所謂突發事件或是重大事件的影響，而對選情有相當大的影響。2000年總統大選，國、親、民三黨候選人爭取總統大位，民進黨操作選戰策略成功，國、親兩黨瓜分泛藍選票而導致陳前總統水扁勝選，雖然是泛藍兄弟鬩牆而導致結果如此，但是實際上，當時有一個突發事件，對於當時相當有機會當選總統的親民黨候選人造成極大的影響，就是「興票案」。興票案的出現讓當時許多支持宋楚瑜的選民相當的錯愕，宋楚瑜在一般選民的印象當中就是以勤政、愛民、清廉、能力等幾項特點為他個人的政治符號，因此興票案的出現，對於宋楚瑜的聲勢打擊相當的大，因此2000年總統大選，宋楚瑜僅僅和陳水扁相差二十幾萬票的差距而敗選。

2004年的總統大選突發事件就更引人注目。2004年，國親兩黨候選人為了不再重蹈2000年總統大選的覆轍，因此宋楚瑜雖然是2000年得票較國民黨高的候選人，但是願意擔任連戰的副手，偕同連戰角逐2004年總統大位，國親合作的氣勢其實在2004年的大選是相當有機會的。大選前一天，3月19日的下午，民進黨總統候選人陳水扁先生在掃街的行程時，遭到槍擊，隨後被送到台南奇美醫院就醫。這個事件被稱為「兩顆子彈」事件。事件發生後第二天，民進黨候選人陳水扁先生以僅僅3萬票的差距成功連任中華民國第三屆民選總統。兩顆子彈的事件就是影響總統選舉最為典型的所謂突發事件。

2008年的突發事件或稱重大事件，主要是來自於一連串爆發有關陳前總統的弊案，比如說國務機要費案，巴紐案，海外洗錢案等等，這一類的重大事件，對於馬總統能夠在2008年獲得將近六成的選票是相當重要的關鍵因素。馬總統在當時的環境背景下有多項特質和陳前總統形成強烈的對比。以弊案來說，陳前總統的貪腐形象，和馬總統執政清廉，政治潔癖的形象，立即形成強烈的對比，也因此特殊事件和候選人特質交互作用的情況之下，馬總統因此獲得7,659,014張的選票，高票當選。

2012年總統選舉期間，發生了若干特殊事件，對於本屆總統副總統選舉皆有一定的影響力，茲就事件發生做概述：

(一) 農舍違建等負面事件

農舍違法案最主要的對象是民進黨副總統候選人蘇嘉全，主要是國民黨籍前立委邱毅檢舉蘇嘉全自己是公職人員，又擔任過農委會主委，卻在其擔任屏東縣長期間遭人檢舉其位於長治鄉的豪華農舍是違建。在事後經過屏東縣鄉公所調查後，雖然確認該豪華農舍為合法建築，但是其周圍土地卻沒有依照農地農用的原則進行使用，因此已經針對相關違反農地農用原則的部分移送給屏東縣政府農業局進行處理。

這個事件，蘇嘉全農舍所興建的田園造景，以及豪華的裝潢，透過各台媒體拍攝，在一般民眾心裡留下反感的印象，而這種反感，進一步會引導民眾對於陳前總統水扁時期貪汙腐敗的刻板印象做出聯結。

農舍事件不久之後，蘇嘉全的夫人洪恆珠又被邱毅爆料10年前參加朋友的生日派對，派對期間還有猛男秀的表演，逼的蘇嘉全不得不出來針對當時的風波，親自對社會大眾解釋。

(二) 宇昌生技

宇昌生技事件的主角是民進黨總統候選人蔡英文，本事件主要也是因為國民黨籍立委邱毅檢舉蔡英文時任行政院副院長時，利用其職權快速通過了宇昌案的投資，而後在其卸任行政院副院長一職沒多久，就擔任宇昌生技的董事長一職，因此邱毅認為蔡英文此舉是自肥，而且將自己的錢投入到該筆投資，並要求要有一定比例股份和董事人數，明顯違反公務人員旋轉門的條款。民進黨主席蔡英文針對這件事情表示當時他擔任行政院副院長時在簽署這份國發基金公文的時候，並無法預測自己將來會進入宇昌生技公司擔任董事長，故未違反旋轉門規定。另外也聲稱，自己會先將家裡2000萬的錢投入，是因為籌不到錢，因此自行掏腰包來解決這個問題。

其實在宇昌生技案這個事件上，對於蔡英文的影響在事件爆發的第一時間，其實是滿大的，但是後來劉憶如的誤植檔案日期事情曝光之後，讓整件事的情況對民進黨的打擊稍稍緩和，之後由於誤植日期的情況，再加上一般民眾對於這種兩黨各說各話的情況感到厭煩，因此事件並未延燒下去。

(三) 水果月曆風波

水果月曆風波對於民進黨選情的影響應該是嚴重程度相當大的一個事件。事件起因是因為民進黨在一些新聞報紙內夾入打擊國民黨政績的文宣，文宣被戲稱之為「嗶採工水果月曆」，這份月曆裡面，每一個月都會對應該季節而介紹一種水果，而每一種水果的價格都相當的低廉，其中又以當季正值盛產的柿子引發討論最多。

柿子是一年收成一次，因此，柿農一整年的收入完全就看這一次的收成與價格好不好。當民進黨的這一波文宣發送到一般民眾的手裡時，民眾紛紛開始跟市場賣水果的攤販要求要買一斤二元的柿子。一般攤販根本就拿不出一斤兩元的柿子來賣，因此紛紛都不再繼續跟水果中盤商進貨了，當中盤商所收到的相關訊息是柿子的需求不高，自然而然他們向柿農收購柿子的量就會減少，或是希望柿農們可以晚一點才採收這些柿子。柿農們對於這個現象可以說是欲哭無淚，因為柿子摘下來沒人要買，只能眼睜睜的看著柿子腐爛。

就在柿子的價格在受到強烈反彈的同時，使得原本來相當支持民進黨的農民朋友們開始群起反彈，民進黨近年最穩固的基本盤，在這個事件中產生動搖。隨後民進黨的說法是在製作文宣的過程，因為製作文宣的黨工將「嚙採工水果月曆」內的圖片誤植了，但是仍強調真的有一斤兩塊錢的柿子。隨著事件愈演愈烈的情況之下，最終還是由民進黨主席蔡英文，親自跟社會大眾致歉才暫時平息了這場風波。

其實由於今年颱風較少，因此柿子產生供過於求的情況，而且根據民進黨的說法是確實在嘉義找到一斤兩元的柿子，但是實際的情況是，柿子還是有分等級的，最貴的柿子有一斤七十塊的甜柿，也有很便宜的牛柿或是水柿，因此這份攻擊國民黨執政無能的文宣，誤植了柿子種類的品種，造成了柿農們的嚴重損失。

(四) 不分區名單

臺灣中央民代選舉的區域立委是所謂的單一選區兩票制，全國劃分成73個選區，各選區選出一名區域立委。選民針對立委票投兩張票，一張投給該區的「區域立委」，而另一張則投給政黨，而投給政黨的票則是依照各政黨不分區選票得票比例分配給各個政黨預先提名的「不分區立委」。

不分區名單之所以重要，主要是因為它代表著一個政黨對於權力分配的考量，也就是說，名單代表著政黨要將權力用在誰身上，要照顧誰。區域立委提名相較於不分區立委提名較需要顧及到所謂地方的利益，因為實際上，地方人士的草根力量相當強的，但是政黨不分區名單則是政黨能夠掌控的，更進一步的來說，不分區名單所代表的是一個領導者的改革決心。

國民黨不分區名單的提出，因為人選清新，引來媒體重要的關注。雖然在剛提出的時候被民進黨所提出的總統密會組頭的新聞給蓋過，但是實際上對於整體國民黨選情的幫助應該是相當大的。這一份的不分區名單之所以威力大，主要是把國、民兩個主要政黨名單並列比較時，國民黨所提出來的名單所透露出來的訊息是改革的、照顧弱勢的、清新的，而民進黨所提出來的不分區名單裡面可以清楚地看出，整份名單的排序是依據黨內權力結構做為分配席次的依據。這份名單出爐後，許多對於蔡英文有相當期待的一些民眾或是記者，紛紛

對民進黨所提出來的這份不分區立委名單提出質疑。而蔡英文主席認為這是一份最好的名單，這個說法相信許多支持蔡英文，或對蔡英文有期待的人會有相當的失落感。就在不分區名單風暴持續擴大的情況之下，蔡英文才改口說，這是在多方考慮的名單，是兼顧到整體布局。

茲就兩黨所提不分區名單進行概述

1. 民進黨部分

民進黨的不分區名單提名過程相當的激烈。民進黨的這份名單所構成的部分可分為幾類來說明。一、親蔡人馬：這些親近蔡英文的人在民進黨內多數是被稱為所謂青壯派的民進黨新興力量，但是蔡英文卻未將這些有實力進入地方打選戰的青壯派送去一些所謂艱困選區去衝高民進黨的得票數，讓一些民進黨內的黨員所不能諒解。另一方面則是蔡英文將這些所謂的親蔡人士放在不分區名單之內，被人認為蔡英文未選先投降，為敗選之後的政治前途進行佈局。二、涉及司法案件人士：民進黨不分區原先所提的第三名，是曾因賄選遭判刑的鄭素華，隨後在不分區名單風暴越演越烈的情況下，鄭素華宣佈放棄提名，民進黨隨後補進吳宜臻。三、爭議人士：這次的爭議人士，部分有許多都是被同黨人士所提出質疑的，這不僅對當事人造成傷害，也對整個民進黨造成傷害，例如民進黨創黨元老蔡有全在民視大話新聞公開指出黨內被提名不分區立委吳姓立委有誹聞，另外還有王幸男指控黨內不分區名單排名第二的柯建銘介入政府工程，以及與黑道人士密切交往等，另外在葉盛茂擔任法務部長時，柯建銘當時正接受司法調查，葉勝茂因為替柯建銘打聽是否受到檢調單位監聽而被判有罪。

上述民進黨不分區提名爭議，實際上令民進黨遭受到相當大的打擊，尤其是在國民黨不分區名單出現之後，馬上有對照組能夠比較，蔡英文的改革形象和馬英九的高下立見。

2. 國民黨部分

國民黨這一次的不分區名單在電視上的各大政論節目都備受好評，前17名安全名單中，所涵蓋的領域是相當廣的，尤其是針對弱勢團體諸如社會福利、環保、勞工、藝文等專業領域。國民黨所提名的名單，由立法院長王金平領銜第1名，第2名為兒童福利聯盟執行長王育敏，一向與政治毫無瓜葛的王育敏轉戰政壇，令人眼睛為之一亮，也讓人感覺到國民黨重視少兒福利的心。第3名為政大名譽教授曾巨威，是財經界相當重要的人士，曾巨威向來以敢言、直言著稱，使命感強，且多次拒絕入閣，多年來在體制外為租稅改革大聲疾呼，稅改

形象深入人心。第4名為臺灣弱勢病患權益促進會秘書長楊玉欣。關注對象不僅僅是限於罕見疾病，另外也時時主動挺身為老農、中低收入、身心障礙者發聲。第5名是海洋法學者邱文彥，海洋大學海洋資源管理研究所教授兼所長。專長為環境規劃與管理，邱文彥的出線對環保與公共安全等理念的持續與推動有相当大的助益。另外如中正大學勞工關係學系教授吳育仁、臺灣國際通商法律事務所李貴敏、臺灣戲曲學院教授陳碧涵等等，足見國民黨改革之決心與觸及議題之廣泛，就連蔡英文也都給予一定程度的肯定。

(五) 兩黨利弊得失

上述的特殊事件，對於兩黨分別造成了不同的影響，而基本上所產生的影響，有此消彼長的一種特性，因為在單一選區的制度下，兩黨制的形成是常態，也因此，如果事件的發生，對於兩黨制其中某一政黨產生負面的影響，相對來說，就是對於另一黨的正面影響，畢竟只有一個政黨能夠勝選。下面將對於臺灣兩大政黨，國民黨以及民進黨，在這些特殊事件，或是一些上述未提及的一些影響較小的突發事件進行一些補充。

1. 民進黨部分

基本上來說，民進黨在這次選舉期間的突發事件，多數對於民進黨較為不利，而這些不利事件的產生，又多是屬於內部性的，或是選舉操作，選舉策略運用不當，所帶來的一些危機。民進黨所推舉的候選人蔡英文，在剛出線的一段時間，其實形象方面等都相當不錯。隨著選舉時程的逼近，卻逐漸浮現出許多令選民較為不安的事件。在副手的搭配，蔡英文分別和許多在臺灣相當有名氣的人士邀約搭配，例如林信義，或是彭淮南等人，但是都紛紛遭到婉拒，隨後民進黨大老蘇貞昌也婉拒了蔡英文的邀約，最後只剩下蘇嘉全可以搭配，在這種情況下，正副首的搭配過程，已經相當程度受到了影響，尤其是彭淮南的婉拒，讓許多選民，對於經濟部分的前景沒有一個較為有信服力的人可以領航。在正副元首私領域的部分，蘇嘉全則分別被人指控農舍違建以及夫人看猛男秀等醜聞，這對於民進黨亟欲擺脫前朝奢侈浪費的不良形象大大打了折扣，對於蘇嘉全原來清新、魄力的形象，在中間選民的心中大大的削弱。而在蔡英文的部分，則有宇昌生技案。宇昌生技案整體來說，雖然對民進黨有傷，但是傷害並不深，主要是因為時任金管會主委劉憶如，在宇昌生技一案上的誤植事件，使整件事情演變成兩黨互有攻防的情況，隨後國民黨高層定調，針對宇昌生技案不在繼續做為主打，而回歸政見和政績的方向。因此，民進黨雖然在宇昌生技案上有受到影響，但實際上影響並不大。真正對民進黨造成致命打擊的事件，

是柿農事件。柿農事件是民進黨選舉策略的錯誤，這把火的火勢之大，最後須由蔡英文親自出面道歉，可以得到證實。柿農事件所影響的不僅僅是柿農的生計，對於民進黨的基本盤，農民，可謂是一大打擊。而在不分區名單的部分，民進黨是相當明顯的站在較為不利的一方。因此上述諸多事件，對於民進黨整體來說，是較為不利的。

2. 國民黨部分

在特殊事件的影響，從此消彼長的觀點來看，由於民進黨的失誤，當然就可以看成是國民黨得分。從蘇嘉全的農舍事件，蔡英文的宇昌生技案，柿農風波，不分區名單等等，對於國民黨，都是得利的事件。但亦有若干事件，是讓國民黨相較之下失利的，比如說校長不能抽菸，或是禁止師生戀等事件，這種在行政層面的行為，在社會上形成一種較不利國民黨的氛圍，也因為馬英九同時是中華民國的總統，因此同時受到政府部門施政表現的影響。但是整體而言，選舉期間一些較重大的事件發生，對於國民黨來說，都是較為有利的。

第二節 競選組織與活動

競選組織的設立，最主要的目的是幫助政黨獲得勝選，而如何獲得勝選，則有許多的因素必須考慮進去。在日新月異的今天，選舉的方式，也會隨著時空的轉換，而有不同的選舉方式，比如在媒體效果的應用，就變得相當廣泛，候選人在媒體上的曝光，已經不僅僅出現在電視機前，或是報紙上，反而有更多是透過網路媒體上的活動，來進一步和選民進行互動。也因此，馬英九雖然被某些人稱為臉書總統，卻能夠欣然接受這種稱謂，即可了解新世代在網路媒體上應用和傳統的差異以及重要性了。本節將針對本研究中，所感興趣的競選組織作一些介紹，並說明組織在活動過程所扮演的角色。

一、競選組織

在競選的過程當中，競選組織即是政黨競選過程當中，最主要的角色，所有攸關競選事務的規劃或是安排，統一都是由全國競選總部做規劃。而選舉時程的規劃以及安排，最後執行的角色，不一定是全國競選總部獨立完成，但是

統一都是由全國競選總部做為統一發號司令的角色。本研究所感興趣的主題，主要是探討總統選舉和立委選舉的合併，總統對於區域立委候選人的選情是否有助益，因此擬就總統候選人的行程安排，作為本研究所關心的議題。而行程的安排，最主要是由組織發展部為主要規劃以及執行的單位，因此其他單位，本文概略敘述即帶過。

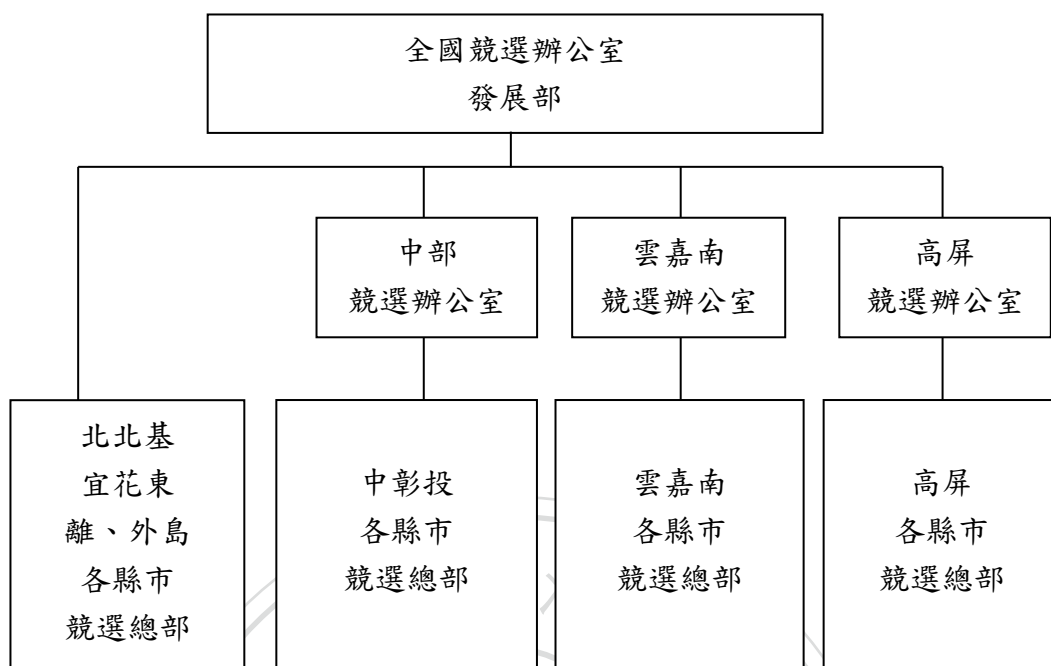
競選組織，可以概略分為臨時性編組、常態性編組，以及混合性編組三種類型組織：

（一） 臨時性編組

臨時性編組，顧名思義，組織內的組成分子，主要是因為選舉的原因，而暫時性的結合成一個組織，主要的目的當然是幫助所屬政黨獲得勝選。雖然國民黨在選舉前就已經逐漸轉型，被定義為是選舉機器，但是因為隨著選舉的逼近，政黨候選人的選舉活動將會越來越密集，而此種密集程度將不是常態性編組的政黨所能負荷，在加上由於競選期間，國民黨總統候選人本身又同時有公職的身分，有許多在政府部門內的相關會議，政黨高層人士，不宜直接介入，因此，才需要這種臨時性的組織編組，來維持競選過程得以順暢。而臨時性編組的競選組織，主要可以概分為三類。

1.全國競選總部－組織發展系統

全國競選總部是政黨在選舉期間，在選舉事務上的規劃或是決策，最主要的單位。在選舉過程當中，國民黨總統候選人馬英九，除了某些涉及到公務的行程，競選總部不宜涉入之外，其他競選期間的活動規劃，安排或決策，統一以全國競選總部做統一安排。全國競選總部內有諸多部門，而競選事務大概又可以分為兩類，媒體傳播以及組織發展，本研究所感興趣的焦點，也就是總統候選人的行程安排，主要是由組織發展部主責，因此本文在全國競選總部的組織介紹，擬就組織發展部（發展部）作為介紹的主要對象，其他諸如三新部門，策略部或志工部等等，由於本文篇幅關係，茲不對其作進一步介紹。下圖為全國性的組織發展架構圖示：



圖表 3 全國組織發展架構圖

在全國組織架構圖的最上層，為全國競選總部的發展部。全國競選總部發展部實際上統籌了整個選戰過程當中的組織發展工作，而組織發展的工作並不像文宣工作，隨時都能夠進行作業工作，而是需要長時間的經營以及管理，因此組織發展工作的總監，必須是長時期從事組織工作，且同時在國民黨內部也有足夠的權力，能夠同時指揮國民黨內部組織工作，和全國競選總部相互配合，因此全國競選總部在此次發展部總監一職，由國民黨組織發展委員會的主委黃昭元坐鎮發展部總監一職。而競選業務實際上相當龐大，因此必須有一人，實際統籌、規劃及執行發展部業務工作，整個選戰的組織工作實際上是相當需要實務經驗，因此由長年和馬英九打選戰的核心幕僚張雅屏擔任全國競選總部副總監一職。實際上組織發展系統包含許多部門，下面將對相關發展部門做簡單介紹。

全國競選總部發展部，是實際上統籌和執行全國發展作業的單位，由發展部副總監張雅屏實際指揮運作。而發展部在選舉過程當中，對於各項大型的造勢活動，競選活動，後援會相關活動，都負有實際規劃、安排，以及執行之責。同時，由於豐富的選戰經驗以及曾經擔任馬英九的行程作業幕僚，因此在競選期間，全國競選總部發展部副總監張雅屏也擔負規劃安排馬英九競選活動行程之業務。由於發展部的業務繁重，全國的發展組織工作都需要有人力能夠實際去參與，因此在總部內組織人力實際的編組為最多的部門。在競選期間，由於全國競選總部的員工是臨時性編組，因此內部人員會來來去去，但是平均下來，

大約都保持在14位專員左右的人力，而每一位專員，都有其負責的業務內容。依照業務性質，發展部內可以分成三大部分：

(1)競選總部小組

競選總部小組，顧名思義，其所負責的主要業務是在競選總部的相關業務。舉凡各縣市競選總部的相關成立，活動的執行，以及各縣市競選總部的運作狀況，競選總部小組，都必須時刻掌握最新的資訊。競選總部小組成員初期需要有四名專員，在選舉初期，由於各縣市競選總部的成立陸續會在一個月左右完成，因此在這段期間，發展部部內業務量最為繁重的小組就是競選總部小組。在競選總部成立的過程當中，最初由競選總部小組和各縣市地方黨部進行聯繫，縣市競選總部的成立，主要是由全國競選總部協調各縣市地方黨部，訂出成立時間，由全國競選總部提供所需資源，以利縣市競選總部的成立。另外各縣市再舉辦各種造勢活動時，發展部不只是提供必要的資源，也必須針對活動舉辦的整體流程規劃和動員情況進行檢查，以利後續活動可以有更大幅的進步。

競選總部小組另一大業務則是總統候選人行程的安排與規畫。這個部分是此次選舉較為特別的地方。由於此次是總統選舉和立委選舉的合併選舉，因此在區域立委候選人的部分，對於總統候選人的行程需求，就成為總統候選人在競選期間做行程安排時，必須要考量的一個重點。全國競選總部高層會議對於總統候選人的行程規劃有其通盤考量，而區域立委候選人對於其選區特性以及個人的政治考量而有不同程度的總統候選人行程需求，此時，發展部競選總部小組的成員就成為雙方在行程協調之間的中介角色，因為是中介角色，因此當雙方對於行程安排的意見不一致時，競選總部小組成員就會需要擔負起更為吃重的協調工作，協調工作實際上不只是在全國競選總部和各縣市區域立委之間的進行，縣市競選總部亦扮演相當重要的角色，縣市競選總部為臨時性編組，縣市競選總部的主委多為在該縣市具有一定威望的人士所擔任，因此當全國競選總部和區域立委之間意見不一致時，縣市競選總部主委就會發揮其居中協調的關鍵作用，以利於總統候選人的行程安排能夠順利進行。當然，區域候選人在協調的過程當中，也不盡然最終會讓步，此時牽涉到的關鍵因素是區域候選人的政治能力。比如說區域立委候選人如果能夠找到更有力的人是處理行程問題，或是有能力直接跟總統候選人提出行程需求並被接受，則另當別論。在行程協調的過程當中，台南市第四選區區域立委蘇俊賓就是一個很好的例子。

蘇俊賓在台南市第四選區的對手是台南市前市長，現任立委許添財。在民進黨傳統票倉的台南市，蘇俊賓所面臨的是相當不利的選區情勢及競爭對手，且自己是所謂刺客型的空降部隊，因此如何提升自己的選情？需要長時間選區經營的策略絕對無法和有長期經營經驗的許添財相比，此時，藉由總統的行程安排來拉抬選情，就變得相當重要。總統的時間就是那麼多，因此當你多了一分鐘，就是別人少一分鐘，蘇俊賓當然也了解這個道理。在和蘇俊賓的助理協調總統行程的過程當中，筆者就是擔任競選總部與蘇俊賓辦公室協調行程的對

口，雙方都了解到行程大餅就這麼大一塊，但是每每在協調結束後幾天，就會接到高層更動行程的指示，而相關的更動，多數是對於蘇俊賓輔選行程時間拉長，或是行程安排點增加的指示，由此可知，候選人政治能力的重要性。而最終結果，雖然蘇俊賓未能勝選，但是面對強勁的對手和艱困的選區，竟然只小輸對手許添財，有效固票，不僅僅是政治能力和努力的成果，此與其選戰策略的規劃亦有重要關係。

另外一個例子是國民黨高雄市第二選區候選人林益世。林益世是傳統的地方望族，父親林仙保更是高雄地方紅派的大老，家中的地方政治勢力深厚，因此對於總統行程的需求，在綠大於藍的南部政治板塊上，是相對較低的，因此，對於競選總部的行程安排，不一定都會全盤接受。在和林益世辦公室進行總統行程協調的同仁，常常都會感到很困擾，因為對於競選總部所安排的行程或是時間規劃，林益世辦公室總會有意見，對於總部既定的規劃，最後總是能透過各種管道多方協調，最後形成較為有利其自身選舉規劃的行程，或是減少行程次數，這對於要在該選區拉高總統在該區的得票，實為不利。最後的結果，林益世未能順利當選。

掃街行程則是選舉後期，競選總部小組最為吃重的一個業務。掃街行程的部分通常和競選總部小組的成員互動最頻繁的對象是地方縣市黨部。地方縣市黨部由於較熟悉當地的街道狀況，和該縣市各選區候選人也都有相當程度的互動關係，因此，在進行掃街行程安排規畫時，縣市黨部的意見就相當重要。由於選舉已經進行到後期了，掃街行程其實就是要讓總統候選人在最短的時間之內做最後的拜票衝刺，要在短時間做最有效益的催票，則行程安排的點就相當重要。由於總統候選人甚麼資源都有，就是沒有時間，因此掃街行程安排最好是集中在人口較為密集的区域，以期在最有限的時間爭取到最多的選票。此時就會牽涉到各區域掃街行程的分配問題，多數的區域立委都會希望能夠爭取到最多的總統行程規劃時間，此時總統候選人的掃街行程的規劃協調，最為關鍵就在競選總部小組和縣市地方黨部身上。競選總部小組成員擔負著源自高層對於總統候選人掃街行程的整體規劃之全面性，而縣市地方黨部則承受著來自於該縣市各選區區域候選人對於總統行程安排有特殊期待的單向性，而總統候選人的掃街行程最終的產出，就是在這種全面性和單向性的溝通、協調，及磨合之下產生。

(2)後援會小組

後援會小組是發展工作當中最為根本的業務。後援會基本上是一種長時期的組織工作，在非選舉的時期，一直是由黨部在經營規劃，而在選舉時期，則將業務轉至全國競選總部發展部，由發展部針對選舉時期的一些活動規劃作安排。後援會小組主要是針對競選時期，各個全國性後援會以及地方性後援會的

成立做規劃，包含物資的支援，候選人站台的安排。後援會系統的運作是整個組織發展工作最早開始運作，從2011年七月起，陸陸續續就開始成立相關的全國性後援會，後援會小組在後援會成立的過程當中，從最初成立的規劃就開始參與，雙方必須在成立前開協調會，這當中包含場地的勘察，國安安檢的勘察配合，物資的準備與供給，後續的名單彙整以及活動時程的追蹤，都是後援會小組的工作重點。由於後援會的組織相當繁多且龐雜，因此在資料彙整的部分，則成了例行性工作當中最令後援會小組成員頭痛的部分。

另外後援會小組的成員多具備有良好的溝通協調能力，不像競選總部小組對於縣市競選總部有上下層級的關係，後援會小組和各個全國性或地方性後援會的上下層級關係不甚明顯，而比較像是內外關係，或是合作關係。另外後援會系統由於過於龐雜，因此也另外在全國競選總部外設立了全國後援總會，雖然在業務部分，在全國後援總會成立之後，後援會小組已經將多數業務轉移至全國後援總會，但是實際上最終結果產出，還是在後援會小組做最終後援會資料彙整，在這種情況之下，後援會小組一方面要和全國後援總會保持良好關係，另一方面也要和各個後援會的成員打交道，因此在人際關係以及協調能力上的需求就相當重要，這也是後援會小組多數成員所具有的重要能力。

(3) 加油讚小組

加油讚小組無法由字面上去解讀其業務性質，加油讚基本上是一種專案，專案的目的是催票。和後援會目的都是催票，但性質不同。後援會是以某種類別作為團體成員之間的辨識指標，團體成員都具有共同的特徵，比如說計程車職業公會後援會，則團體成員皆具有以計程車服務為職業的共同特徵，這是一種比較完整性的一種集合。相較之下，加油站專案鎖定的群體就是比較零散的一些選民，這類的選民可能在後援會系統沒有適合的管道得以加入，或是沒有興趣以後援會模式去支持總統候選人，但對候選人支持，因此，此次選舉就以專案的模式，由個別支持者的關係網絡，試圖去凝聚該人際關係網絡當中，對於總統候選人支持的力量。由於這種專案處理的方式較為零星，因此加油讚小組的成員相對就比較忙碌，就其工作性質來看，就有點類似業務的性質，小組成員常常必須往外跑，到各個縣市是做專案說明，另外也必須到各縣市去參與相關加油讚活動。

另外一大業務，則是各區域辦公室。區域辦公室主要有三個，中部辦公室、雲嘉南辦公室和高屏辦公室，這三個辦公室有相關的組織發展工作以及資源上的需求，都是透過加油讚小組來處理。加油讚小組一邊必須應付零星的加油讚專案業務，另一方面又要面對各區域辦公室所提出的問題以及需求，業務量可謂相當吃重，也因此加油讚小組成員是發展部部內成員最多的小組，另外還有請兩到三位工讀生幫忙建檔，以利例行性資料彙整能夠在每次高層開會時能夠及時提報當週的專案工作最新工作進度。

2. 區域辦公室

區域辦公室主要是以全臺灣做區域的劃分，以利於在選舉期間能夠使個區域的地方選舉活動順利進行，另外也希望區域辦公室的成員能夠在涉及到該區域範圍內的選舉活動，支援全國競選總部進行相關的活動。區域辦公室總共有三個，中部辦公室、雲嘉南辦公室和高屏辦公室，辦公室主任委員分別是林柏榕、黃正雄和曾永權，其中曾永權又同時是全國競選總部總幹事，由此可知國民黨對於中南部的重視。

3. 地方（縣市）競選總部

地方競選總部主要是以縣市做為單位的劃分，每一個地方競選總部就是以一個縣市為單位，但是亦有特例，因為臺灣剛縣市合併，因此例如台中市雖然已經縣市合併了，但是在舊有的區域政治屬性的差異之下，因此就區分為台中市競選總部和山海屯（原台中縣）競選總部。各縣市競選總部總共有25個，分別是台北市（郝龍斌），新北市（朱立倫），台中縣、市（胡志強），台南市（黃正雄），高雄市（熊光華），基隆市（張通榮），宜蘭縣（張建榮），桃園縣（吳志揚），新竹縣（邱鏡淳），新竹市（許明財），苗栗縣（劉政鴻），南投縣（李朝卿），彰化縣（卓伯源），雲林縣（蘇金煌），嘉義縣（李雅景），嘉義市（黃敏惠），屏東縣（曾永權），台東縣（黃健庭），花蓮縣（鄒永宏），澎湖縣（王乾發），金門縣（李沃土），連江縣（楊綏生）。基本上，縣市競選總部主委在執政縣市，皆由當地縣市首長擔任該縣市的縣市競選總部主委，而非執政縣市的競選總部主委則由地方重要人士，或是該縣市的地方黨部主委擔任競選總部主委一職。

縣市競選總部是屬於臨時性編組，因此組成人事多為臨時性的集合體，但是為了讓縣市競選總部能夠和地方黨部有效聯結，因此多數的縣市競選總部內的重要職務，皆由縣市地方黨部的組長擔任該職，此舉不僅是讓競選總部能和黨部能有效結合，更重要是縣市黨部組長各有其業務專長，能夠有效率的發揮在競選總部的業務範圍內，但是，競選事務繁重龐雜，因此又另外聘了許多臨時性編組的工作人員，執行相關職務。縣市競選總部，一方面接受全國競選總部的指導，另一方面和地方黨部作結合，以期能在選戰當中有效發揮地方競選總部應有之功能，亦即執行全國統一性的選舉作戰方針，但又能因地制宜的做些許變化，以期達到爭取選票的最高指導原則。

(二) 常態性編組

常態性編組，顧名思義，組織內的組成分子，並非因為選舉的原因，而暫時性的結合成一個組織，而是一直以來就從事組織發展工作的組織，主要的目的如同臨時性編組，幫助所屬政黨獲得勝選。國民黨本身已經逐漸轉型為選舉機器，雖然在選舉時期，有臨時性編組幫助黨部進行選舉時期的組織工作，但是並非黨部的工作量就會減少。選舉不是臨時抱佛腳，尤其是組織工作，最需要長時間的經營，臨時性編組成員多為新面孔，因此黨部對於幫助競選總部運作上軌道的部分，就有相當大的幫助。常態性編組，主要可以概分為三類。

1. 中央黨部

中央黨部顧名思義，就是黨部的最高層級單位，所有黨務皆由中央黨部統一發號司令給各地方黨部，由於中央黨部擁有對地方黨部打考績的權責，因此在命令下達的部分，中央黨部對於全國競選總部的助益相當大。中央黨部和組織工作最為相關的部會當屬組織發展委員會，組織發展委員會的主委黃昭元，同時亦擔任全國競選總部發展部總監一職，其用意就是在這裡。而在組織發展委員會當中，和全國競選總部最密切配合的兩個部門為選舉動員部，以及組織經營部，尤其是到選戰後期，中央黨部的選舉動員部，以及組織經營部，每個禮拜都會和競選總部的发展部定期開會，討論組織動員的規劃，以及檢討活動成效，因此可謂合作密切。

中央黨部不只在組織發展上面有組發會主委擔任全國競選總部發展部總監一職，另一方面，文傳會主委雖然在競選總部內未擔任相關職務，但是選舉過程當中，亦和全國競選總部互動頻繁。而在整體選戰規劃的部分，中央黨部亦有副主席詹春柏實際參與主持全國競選總部的重要高層會議。由上述情形可以得知中央黨部在選舉過程當中所扮演的角色，亦相當吃重。

2. 地方（縣市）黨部

縣市黨部亦即各縣市的常設性黨部，統一聽令中央黨部領導。地方黨部在選舉過程當中，扮演的角色相當重要，亦即地方執行者的角色。每個縣市黨部都有縣市黨部主委，而多數縣市黨部主委實際擔任縣市競選總部的總幹事。各縣市黨部總共有22個，分別是台北市（鍾則良），新北市（江政彥），台中市（杜建德），台南市（鄭慶珍），高雄市（熊光華），基隆市（惠紹煊），宜蘭縣（王志庸），桃園縣（許福明），新竹縣（張逸華），新竹市（謝柏意），苗栗縣（劉

明仁)，南投縣（顏世一），彰化縣（蘇明國），雲林縣（陳明振），嘉義縣（黃耀仁），嘉義市（陳政寬），屏東縣（陳金土），台東縣（劉敏謙），花蓮縣（蔡啟塔），澎湖縣（謝敬恩），金門縣（黃原亮），連江縣（林佑興）。

在總統候選人針對區域立委輔選的行程中，地方黨部擔任第一階段和區域候選人協調行程的角色。由於全國73個選區候選人，對於總統候選人行程安排皆有不同的期待，因此需要協調，而長期和該區區域立委有接觸的地方黨工就是最佳協調人選。而全國競選總部競選總部小組所處理的是第二階段的協調作業，如果沒有地方黨部作第一階段協調作業，全國競選總部將無法有效且順利的執行總統候選人的全國行程安排。

在掃街行程的部分，由於地方黨部在掃街經驗的部分有相當豐富的歷練，對於該縣市的街道規劃，以及人口密度的分布也較為了解，因此在安排規劃總統候選人的掃街行程時，通常地方黨部會先提出相關掃街行程的初步建議路線，送至全國競選總部發展部，而此路線會在往上送至決策高層，針對這些路線做挑選。路線的選擇相當的複雜，不僅必須考量到選票的效益問題，區域立委的需求亦須納入考量，同時國民黨總統候選人還具有現任總統的角色，因此在掃街行程的安排，還有國安因素的考量，此處國安因素和一般選舉行程有相當大的差異，一般選舉行程多為定點，但是掃街是移動式的，在國安維護上是需要相當謹慎和仔細的規劃，因此地方黨部黨工和競選總部小組成員，就必須陪同國安，進行安檢和路線場勘。而隨著選舉逼近，有許多大型的造勢晚會或是遊行活動，也都是需要縣市地方黨部和全國競選總部創意部，以及發展部共同配合。

（三）混合性編組

混合性編組其實和黨部有相當密切的關係，但是因為其重要性，而從黨部又另外區分出來，以期在選戰之中能夠更有效地發揮催票的功能。此處的混合性編組，主要是針對青年部、婦女部、青工體系，以及地方民代系統所做出的類型區分。這四種組織系統分別由林奕華、陳玉梅、闕梅莎以及李彥秀為其主要負責人。而這四位女性也分別擔任了全國競選總部發展部副總監一職，由此可知，黨部對於這四種組織系統的重視程度。

混合性編組的成員多為本身即擔任黨工的職務，而在競選的期間，由於選戰的需要，而暫時進入競選總部服務，而待選舉結束之後，再行回到黨部工作。這四種體系在競選過程當中，主要是針對該屬性的群體，做選舉活動的動員工作，每個系統都在選舉過程當中扮演相當重要的角色。青年部分別在北區、中區、南區成立了青年加油隊，早在2011年7月16號就已經成立了南區青年加油隊，是很早起步的系統。隨後在2011年9月24號和9月25號又分別成立了中區和北區加油隊，系統的運作相當早。婦女部起步也相當早2011年7月23號就已經成

立婦女後援總會，隨後陸續於8月17成立工商婦女後援總會和全國各縣的地方婦女會的成立。青工體系在選戰過程當中也是出現在各種大大小小的造勢場合。地方民代系統的號召力更是驚人，常常辦一個造勢活動就能有上萬人的造勢能量。

二、競選活動

選舉活動，是一種跟時間在賽跑的活動，往往候選人都希望在最有限的時間，能夠握到每一個選民的手，因此如何有效的利用時間，遂成為候選人在做選舉規劃時，相當重要的一環。因此，要在最有限的時間內做規劃，就必須要有行程的安排，以利於規劃。在國民黨方面，由於其所提名總統候選人同時具有國家元首的身分，因此在作行程規劃的同時，會多出所謂公務類行程，這類行程的主要活動是以元首的身分去參加具有公務性質的活動。另外有分有多種類別的行程內容，茲述如下。

(一) 公務行程

所謂公務行程，顧名思義就是行程的活動性質是屬於公務性質。公務行程的主責單位是總統府，在這一類型的行程，多數是比較屬於會議性質的行程，如說2011年7月31號的青年政策全國會議，或是青輔會的會議，原民會的會議等等。但是有些公務行程，是屬於比較活動性質，而非純會議性質，因此實際上，在選舉期間，對於選票有一定的加分作用，比如說2011年8月7號在台南市麻豆區代天宮的廟埕開講活動，2011年8月13號在新竹縣新埔鎮的義民節廟埕開講活動、基隆市中元祭廟埕開講活動，2011年8月14號台南市安南區天后宮的廟埕開講活動，2011年8月21號台南市善化區慶安宮的廟埕開講活動等等…。

(二) 黨務行程

所謂黨務行程，顧名思義就是行程的活動性質是屬於黨務性質。通常黨務性質的行程，接觸的對象多為黨員，或是原本就對於國民黨有一定支持程度的選民。這一類的行程由於接觸的群眾多為具有一定支持程度，因此相較於選務行程，黨務行程的拓展性較低，而且黨務行程一般較選務行程為封閉，影響是比較屬於鞏固、凝聚現有的支持群眾力量。黨務行程例如，2011年8月14號的高雄市仁武區、屏東縣潮州鎮的固本會報行程，2011年8月20號台南市安南區固本會報，2011年8月21號高雄市小港區、台南市新市區固本會報，2011年8月21號金門縣金城鎮固本會報，2011年8月28號台中市新社區、宜蘭縣固本會報，2011

年9月10號嘉義市東區固本會報，2011年9月12號台東縣台東市固本會報，2011年9月16號新北市新莊區固本會報，2011年9月18號花蓮縣吉安鄉固本會報，2011年9月21號台北市萬華區固本會報。上述是就黨務而言，固本會報的行程。固本會報這一種活動就屬於是閉門性的會議，因此直接和選民互動拓展票源的機會相當小。黨務行程還有其他諸如小組長授證等等一系列的活動，其實都是參與成員同質性較高的活動。

(三) 選務行程

選務行程，是總統候選人在選舉時期，由競選總部針對總統候選人規劃的相關選舉的活動行程，稱之為選務行程。選務行程在非選舉時期，也就是沒有競選總部設立的時期，基本上是不存在的。其中選務行程又可以分為幾類，而選務行程的分類主要是依據競選總部業務性質做為區分，主要分成競選總部選務行程、後援會選務行程、以及一般選務行程。

1. 競選總部選務行程

競選總部選務行程主要是由競選總部小組負責，而該組業務範圍內的選務行程，主要由競選總部相關行程以及掃街行程這兩大內容所構成。

(1) 競選總部

各縣市的競選總部在成立的第一天開始，就會需要安排總統候選人到該縣市競選總部參加總部成立造勢活動，而這一類牽涉到縣市競選總部活動，而需要總統候選人到場造勢的活動安排，就稱為競選總部選務行程。競選總部的成立都在2011年成立。最早成立的是10月25號嘉義市和嘉義縣競選總部的成立，嘉義市當天是中午造勢，到場人數大約有3000人，當天副總統候選人吳敦義、立法院長王金平和嘉義市長黃敏惠都有到場。但是其實當天最受到矚目的是國民黨榮譽主席連戰也親自到了嘉義市競選總部成立的現場幫馬英九助選，是當天活動的高潮。隨後下午即驅車前往嘉義縣競選總部成立大會，當天的嘉義縣立委候選人陳以真，也在嘉義縣競選總部成立的活動現場參與活動，成立活動結束後，馬上接著的行程是立委候選人陳以真的輔選行程，輔選行程隨後將會做介紹。而嘉義市的行程就是競選總部行程和立委輔選行程（江義雄）合併的例子。10月21號有澎湖縣競選總部成立的活動，而同時又有澎湖縣小組長授證的活動同時舉行，因此這種情況就是競選總部選務活動和黨務活動合併的行程，而當天到場的活動參與人數約有1300人。11月3號和4號則分別是連江縣

選總部成立和花蓮縣競選總部成立，而這兩天又都有該縣市的小組長授證活動以及立委輔選活動，分別是曹爾忠和王廷升，因此這類行程就是將選務活動、黨務活動以及輔選活動合併在同一個行程之內。最後一個成立的競選總部是11月26號的新竹市競選總部成立行程，當天是結合立委候選人呂學樟的輔選行程。

一般來說，競選總部成立的時程規劃，早在競選辦公室尚未正式成立前，就已經安排好了，而後續的成立前準備以及執行，基本上是地方黨部和全國競選總部的競選總部小組做配合。主要的活動流程安排，由各縣市黨部做規劃，相關的流程以及邀請貴賓名單，都會在地方競選總部成立前兩個禮拜規劃完成。一般來說，前兩個禮拜會先召開活動前的會議討論，主要由地方黨部和競選總部的人員，以及公關公司等進行流程規劃的會議，而在中南部，則分別由中部辦公室、雲嘉南辦公室、以及高屏辦公室派人代表全國競選總部出席參加會議。在開完會之後，地方黨部的組長會將活動流程以及相關文件送至全國競選總部競選總部小組的專員做審查。全國競選總部會將此活動安排送至高層開會討論，確認完細節之後才又回到發展部，由發展部統一將其排入行程。而在活動當天，競選總部各部門也會派員支援當天的活動。

(2) 掃街行程

隨著投票日的逼近，候選人都會希望能夠在最短的時間握到每一雙手，因此，掃街行程成為各政黨在做最後衝刺的主要行程。國民黨的掃街行程從1月3號開始算起，直到1月13號的選前之夜，這中間的行程皆為掃街行程。從1月3號花蓮縣、台東縣掃街，1月4號屏東縣、高雄市掃街，1月5號嘉義縣、台南市掃街，1月6號南投縣掃街，1月7號雲林縣、彰化縣掃街，1月8號台中市掃街，1月9號新北市掃街，1月10號新北市、新竹縣掃街，1月11號宜蘭縣、新北市、基隆市掃街，1月12號新北市、台北市掃街，和最後1月13號苗栗縣、高雄市掃街、高雄市、台中市、以及台北市的選前之夜。從掃街行程的規劃來看，可以了解國民黨整體掃街規劃是以由東到西、由南往北的整體大方向。而掃街行程實際上是所有行程當中最為複雜且困難的行程規劃。這當中，競選總部小組必須和地方黨部組長反覆磋商協調，由於競選總部有其總體戰略規劃，但是在各縣市的熟悉程度，地方黨部會較為了解，因此中央會將掃街的大方針擬定，由競選總部和地方黨部共同規劃，此時地方黨部有其地方壓力，競選總部亦有堅守大方針的使命，因此，兩方在協調過程當中，摩擦就會增加，這是一部分。而在場勘的部分，競選總部小組還必須場勘兩到三次，一次是針對路線規劃，一次試測時間，而最後一次則是配合國安場勘，尤其是配合國安場勘最為繁瑣，因此像在花蓮、台東場勘時，筆者就因為花東地區所規劃的場勘路線較長，因此同總統府、國安單位從早上8點場勘到晚上10點多，而在台東住了一晚，第二天才搭上最早班機回台北。

2. 後援會選務行程

後援會選務行程，亦即行程性質屬於後援會小組業務範圍內的行程。這類行程主要是後援會的相關活動為主要內容。最初，後援會小組必須和各個後援會取得聯繫，並和其討論後援會成立的相關規劃以及活動安排，然後在後援會活動的前兩個禮拜，後援會小組成員必須和該後援會的成員開會討論後援會成立的相關活動，其中以包含細節的確認。由於每個後援會都有不同的特質，需求也非常不同，因此後援會小組的成員會需要花費相當多的時間和各後援會反覆開會討論相關事宜，活動前還要前往活動預定地點場勘，活動前一個禮拜還要配合國安場勘，以確定活動當天能夠順利進行。

後援會選務行程，最主要是全國性的後援會成立大會，因為地方性後援會的數目實在太多，因此在規劃後援會行程時，主要會先以全國性後援會的成立大會為優先考量，其次才是地方後援會的成立大會。而全國性後援會成立大會也都是在2011年底成立完畢，例如7月23號的全國婦女後援總會成立大會、8月6號勞工後援會成立大會、8月14號大高雄漁業界後援會成立大會、8月17號工商婦女後援會成立大會、9月3號榮民榮譽後援會、農會系統後援會、水利後援會、9月11號金馬同鄉後援會、9月14號台商後援會、9月17號南區勞工後援會、9月18號後備清溪後援會、9月24號體育界後援會、10月2號世界台商後援會、10月14號工商建研會後援會...，一直到12月31號旗美區馬吳後援會活動，整個後援會的活動行程才大致上告一個段落。

3. 一般選務行程

在競選期時期，無法歸類在競選總部行程，或是後援會行程的選務活動，通通歸類在一般選務行程。一般選務行程多半是由全國競選總部內其他部門所規劃的總統行程。比如說青年部在7月16號所辦的南區青年加油隊、9月24號中區青年加油隊和9月25號北區青年加油隊，這部分就是由青年部負責規劃辦理。還有由新世代部所規劃的9月17、18、24號的國是e見會，以及各種由創意部所規劃的大型造勢活動，像這一類的活動各有其負責的部門，但是各部門所負責活動相當多類，因此其他各部門所負責活動彙整為一類。

(四) 輔選行程

輔選行程，是總統候選人在選舉時期，因為二合一的特殊性，而必須再負擔本身繁重的公、選務行程之外，又另外必須一肩扛起的輔選行程。輔選行程

主要是針對各選區區域立委為主的行程安排，主要仍是由競選總部和地方黨部、以及候選人做活動的規劃以及安排。一般來說，總統候選人的最少的就是時間，但是總統候選人大多又具有較高的人氣，因此對於某些區域立委候選人會有一定的加分效果，為達利益極大化，整體來說，輔選行程安排通常是以平均為主，某些特定區域加強為輔，作為最基本的規劃安排原則。一般來說，輔選行程，總統候選人給的是一段特定的時間，因此如何能夠有效的運用這寶貴的時間，有效運用，規劃對於自己最有利的行程安排，就成為考驗區域候選人智慧的時候。一樣是40分鐘的時間，多數候選人都是僅安排一項活動，一個地點為主，但是有的候選人就不是，比如說台南市的立委候選人蘇俊賓，就是能夠有效利用總統候選人寶貴時間的最佳例證，往往一樣40分鐘的時間，別人辦一場活動，蘇俊賓會辦三場活動，而活動性質又都會考量到該區的地方特色，而多跑廟宇，因此總統候選人輔選，對於該區選票就有極高的提升效用，不但能拉抬候選人，也能為自己在該區衝高票數，形成雙贏局面。

輔選行程的日期，主要是由各選區候選人向競選總部提出需求，若總統時間能夠配合，則敲定日期。隨後由地方競選總部和該區候選人進行活動流程的規劃，待初步規劃敲定之後，則由全國競選總部和該候選人競選團隊進行第二輪活動流程討論，第二輪討論通過後，會送到總統府內，由馬英九親自參與活動討論，隨後由國安部門到該活動地點進行安檢，最後則是活動的進行。

第四章 資料分析

本研究將以73個選區作為分析的對象，最主要是探討總統候選人的行程安排，對於區域立委選情的影響。而總統的行程分為輔選行程、選務行程、公務行程以及黨務行程。在資料分析的部份，分別將各種行程和各選區之間的關係進行統計分析，另外也將總行程和選區得票率進行分析。而在選區的部份，由於選舉戰術的運用以及利益極大化的考量，輔選次數比重將有所不同，而輔選次數的比重還會依據選區的優、劣勢進行輔選行程安排考量，因此，在進行資料分析時，將會以2008年立委選舉，國民黨以及民進黨在各個選區的得票率差異做分類，將各個選區區分為優勢選區以及非優勢選區。另外也將針對各選區候選人是否為爭取連任的候選人，將選區區分成競選連任選區以及挑戰區兩種，分別將這些資料和總統候選人各類行程進行回歸分析，並探討其間關聯性，並嘗試歸納出能夠有效提升選票的行程安排建議。

總統的行程分類有：一、公務行程：顧名思義就是行程的活動性質是屬於公務性質。公務行程的主責單位是總統府，在這一類型的行程，多數是比較屬於會議性質的行程。二、黨務行程：顧名思義就是行程的活動性質是屬於黨務性質。通常黨務性質的行程，接觸的對象多為黨員，或是原本就對於國民黨有一定支持程度的選民。這一類的行程由於接觸的群眾大多數已具有一定的支持程度，因此相較於選務行程，黨務行程的拓展性較低，而且黨務行程一般較選務行程為封閉，影響是較屬於鞏固、凝聚現有的支持群眾力量。三、選務行程：是總統候選人在選舉時期，由全國競選總部，針對總統候選人所規劃的相關選舉活動行程，稱之為選務行程。選務行程在非選舉時期，也就是沒有競選總部設立的時期，基本上是不存在的。四、輔選行程：是總統候選人在選舉時期，因為二合一的特殊性，而必須在負擔本身繁重的公、選務行程之外，又另外必須一肩扛起的輔選行程。輔選行程主要是針對各選區區域立委為主的行程安排，主要仍是由競選總部和地方黨部、以及候選人做活動的規劃以及安排。

一、全國73選區概況與分析

表一為國民黨立委選舉，各區得票概況，其中又包含2012年及2008年，兩次立委各選區的得票率。由於縣市合併的關係，因此2012年及2008年的選區組合略有不同，但是仍然能夠依照鄉鎮市區的得票，將2008年的選區劃分選票併入和2012年的選區相同的劃分。2008年國民黨候選人馬英九，因為清廉的形象和當時因為貪污案而入獄的陳前總統水扁形成強烈對比，當時囊括了將近六成的選票。在此之前幾個月的立委選舉，每一位同黨立委參選人都爭相將與馬英

九的合照擺在競選總部外頭，以爭取選民的支持。但是在經過一任的總統，歷經八八風災的低靡民調之後，馬英九的高人氣也無法再回到2008年當時的情況，2012年的立委輔選行程，已經不是選票提升的萬靈丹，因此究竟應該如何做行程的規劃，最有利於拉抬同黨區域候選人的聲勢，可以從這次的行程與得票率之間的關係，得到一些啟示。

表格 1 國、民兩黨立委選舉各選區得票概況(2012年、2008年)

縣市	選區	候選人	是否 現任	是否 當選	2012年		2008年	
					KMT 得票數	KMT 得票率	KMT 得票率	DPP 得票率
台北市	1	丁守中	是	是	112,571	55.654%	59.820%	38.790%
	2	周守訓	是	否	96,119	48.479%	52.400%	45.790%
	3	羅淑蕾	是	是	118,503	56.071%	60.260%	38.440%
	4	蔡正元	是	是	111,260	48.228%	62.250%	35.450%
	5	林郁方	是	是	100,292	55.252%	58.240%	40.950%
	6	蔣乃辛	是	是	108,488	60.027%	66.800%	32.460%
	7	費鴻泰	是	是	114,009	62.969%	65.790%	31.850%
	8	賴士葆	是	是	117,892	63.428%	71.820%	26.360%
新北市	1	吳育昇	是	是	107,821	50.777%	58.380%	39.830%
	2	錢薇娟	否	否	76,768	39.514%	39.930%	43.170%
	3	李乾龍	否	否	94,634	48.736%	48.250%	49.510%
	4	李鴻鈞	是	是	103,165	51.078%	51.730%	47.130%
	5	黃志雄	是	是	90,856	52.777%	52.320%	46.830%
	6	林鴻池	是	是	86,119	53.391%	56.940%	42.660%
	7	江惠貞	否	是	73,686	44.308%	55.830%	41.610%
	8	張慶忠	是	是	101,161	48.218%	59.550%	39.660%
	9	林德福	是	是	89,767	48.835%	69.610%	0
	10	盧嘉辰	是	是	89,570	47.673%	60.110%	39.370%
	11	羅明才	是	是	132,426	66.569%	69.700%	28.760%
	12	李慶華	是	是	73,953	42.076%	51.960%	38.250%
基隆市		謝國樑	是	是	110,196	52.394%	67.790%	28.580%
桃園縣	1	陳根德	是	是	102,648	55.345%	61.770%	36.800%
	2	廖正井	否	是	92,035	50.214%	54.570%	44.910%
	3	陳學聖	否	是	97,654	53.852%	63.220%	36.320%
	4	楊麗環	是	是	105,827	58.201%	62.430%	37.070%
	5	呂玉玲	否	是	78,504	45.297%	63.770%	30.950%
	6	孫大千	是	是	102,528	60.346%	65.030%	32.400%
新竹縣		徐欣瑩	否	是	171,466	61.700%	66.520%	0

新竹市		呂學樟	是	是	121,848	53.275%	60.620%	38.120%
苗栗縣	1	陳超明	否	是	82,902	56.819%	58.020%	41.980%
	2	徐耀昌	是	是	118,858	71.653%	83.690%	14.900%
台中市	1	陳添旺	否	否	65,438	43.703%	53.600%	46.400%
	2	顏清標	是	是	118,585	59.796%	59.940%	29.550%
	3	楊瓊瓔	是	是	99,400	57.527%	57.690%	42.310%

表格 1 國、民兩黨立委選舉各選區得票概況(2012年、2008年)

台中市	4	蔡錦隆	是	是	101,702	51.105%	61.290%	38.710%
	5	盧秀燕	是	是	129,822	57.868%	57.080%	36.070%
	6	黃義交	是	否	84,937	45.489%	54.910%	43.210%
	7	鄭麗文	是	否	92,369	46.001%	54.960%	45.040%
	8	江啟臣	否	是	69,136	44.771%	64.000%	0
彰化縣	1	王惠美	否	是	63,026	35.210%	44.970%	21.080%
	2	林滄敏	是	是	96,108	55.469%	60.030%	36.850%
	3	鄭汝芬	是	是	101,352	55.896%	45.330%	30.840%
	4	蕭景田	是	否	91,207	49.761%	41.260%	37.090%
南投縣	1	馬文君	是	是	78,083	60.268%	67.120%	32.880%
	2	林明溱	是	是	79,008	54.318%	57.930%	41.260%
雲林縣	1	張嘉郡	是	是	90,811	50.444%	56.240%	42.180%
	2	許舒博	是	否	73,832	37.098%	49.110%	38.290%
嘉義縣	1	翁重鈞	是	是	73,481	50.306%	57.470%	42.530%
	2	陳以真	否	否	70,477	44.803%	42.120%	57.050%
嘉義市		江義雄	是	否	71,906	48.529%	46.700%	40.080%
台南市	1	歐崇敬	否	否	46,422	24.279%	44.740%	54.570%
	2	周賜海	否	否	62,794	29.607%	0	59.170%
	3	謝龍介	否	否	84,095	37.229%	49.730%	50.270%
	4	蘇俊賓	否	否	102,266	46.975%	48.360%	51.640%
	5	李全教	否	否	106,619	46.253%	47.340%	52.660%
高雄市	1	鍾紹和	是	否	75,627	45.685%	53.560%	45.680%
	2	林益世	是	否	92,902	48.381%	55.270%	42.610%
	3	黃昭順	是	是	101,055	48.721%	58.300%	41.170%
	4	邱于軒	否	否	58,261	33.964%	43.000%	45.140%
	5	羅世雄	否	否	70,896	42.942%	48.850%	50.540%
	6	侯彩鳳	是	否	72,842	47.202%	49.140%	42.710%
	7	邱毅	是	否	83,379	45.251%	51.330%	46.610%
	8	江玲君	是	否	90,186	44.937%	50.230%	48.460%
	9	林國正	否	否	70,600	38.428%	46.020%	51.950%

屏東縣	1	羅志明	否	否	55,161	33.962%	0	46.910%
	2	王進士	是	是	80,696	51.503%	56.830%	43.170%
	3	龔瑞維	否	否	45,314	32.238%	43.000%	51.310%
澎湖縣		林炳坤	是	是	20,756	46.560%	50.720%	39.770%
宜蘭縣		林建榮	是	否	118,971	48.308%	53.130%	45.870%

表格 1 國、民兩黨立委選舉各選區得票概況(2012年、2008年)

花蓮縣	王廷升	是	是	57,557	44.711%	66.400%	28.880%
台東縣	饒慶鈴	否	否	22,553	29.609%	61.090%	0
金門縣	楊應雄	否	是	12,435	32.959%	37.040%	1.620%
連江縣	曹爾忠	是	否	2,361	46.688%	49.730%	3.240%

資料來源：中央選舉委員會

全選區為73個選區皆納入做分析的模型，隨後各種不同的模型，皆是以全選區模型做為基礎而做處理。表2為全選區模型的描述性統計。依次為選區，行程種類，2012立委選舉國民黨得票情況，以及2008立委選舉，國、民兩黨得票情況。在行程部分，專指國民黨總統候選人的行程。在全國73個選區，全行程最多的選區有26個行程，最少只有1個。在2008立委選舉的部份，屏東縣第1選區以及原台南縣第2選區（現台南市第2選區），國民黨未推出候選人，或是特定支持某位候選人，故而無此二選區得票率之數據。

將全選區與各類行程做迴歸分析，如表3，可得知，當總統候選人所安排的輔選行程越多，該區得票率越低，而在其他條件不變的情況下，總統候選人輔選行程每增加一次，則選區得票率將下降將近3%選票。在黨務行程的部分，也是每增加一次，則選區得票率將下降2.6%的選票。當總統候選人所安排的黨務行程越多，該區得票率越低，而在其他條件不變的情況下，總統候選人黨務行程每增加一次，則選區得票率將下降將近4%選票。

二、選區優劣勢劃分

全國共有七十三個選區，選區優劣是劃分方法乃是依照2008年各選區，國民黨與民進黨得票差異，以國民黨為分析基礎，將全國劃分成優勢選區、非優勢選區。優勢選區指國民黨在該選區得票率高於民進黨，非優勢選區指國民黨在該選區得票率低於民進黨。

表格 2 描述性統計

	觀察值	平均數	標準差	最小值	最大值
選區	73			1	73
行程					
輔選	73	1.534	0.959	0	6
選務	73	4.438	4.387	0	23
公務	73	0.466	0.709	0	3
黨務	73	0.507	0.669	0	2
2012年國民黨立委					
得票數	73	87232.250	27829.970	2361	171466
得票率	73	0.487	0.090	0.243	0.717
前屆票差	73	-0.057	0.092	-0.315	0.340
2008年立委					
國民黨得票率(K)	73	0.544	0.125	0	0.837
民進黨得票率(D)	73	0.375	0.135	0	0.592
K-D	73	0.170	0.220	-0.592	0.696

來源：筆者自行整理

說明：1.K 為國民黨簡稱，D 為民進黨簡稱。

2.前屆票差為國民黨2012與2008得票率之差。

表格 3 全選區迴歸模型

	全選區(N=73)	
	係數	標準誤
常數	0.526 ***	0.022
輔選	-0.026 **	0.010
選務	0.002	0.002
公務	0.020	0.015
黨務	-0.040 **	0.016

資料來源：筆者自行整理

說明：1.*** $p < 0.005$ ；** $p < 0.05$ ；* $p < 0.1$

2.R-squared=0.183

表5為這兩種分類的描述性統計。優勢選區總共有60的選區，在這些選區當中，得票率最高的選區有七成，得票率最低的選區也優將近三成的實力。針對區域立委輔選的行程，優勢選區平均數是1.3次，相較於非優勢選區的2.5次少了1次的次數。而在針對總統候選人個人的選務行程方面，優勢選區是平均4.6次的選務行程，而非優勢選區則是平均3.8，比優勢選區平均少了將近1次的次數，這來回差距主要是在非優勢選區，總統候選人在地方輔選行程的比重較重。各項行程的比重，可以從表4得知。國民黨總統候選人在優勢選區，全部行程總共去了397次，其中輔選行程佔總行程的20%，而選務行程則占了全部行程的將近70%，因此可以得知整個行程的安排，在優勢選區，總統候選人對於區域立委的輔選比重較輕。而在非優勢選區，總統候選人的輔選行程比重占了37%，選務行程占了57%，相較於優勢選區，輔選行程比重多出了17%，足見在非優勢選區，國民黨對於總統候選人輔選活動的重視。而在優勢選區與非優勢選區不同的輔選比重，對於區域候選人的得票率，究竟有無效果，可以參照表6。

從表6，我們可以看到，在優勢選區，在其他條件不變的情況下，總統候選人的輔選行程次數每增加一次，對於該選區的得票率會降低將近4.3%，但是在非優勢選區則恰好相反，在非優勢選區，總統候選人的輔選行程次數每增加一次，對於該區立委得票會增加2.3%。在優勢選區，在其他條件不變的情況下，總統候選人的黨務行程次數每增加一次，對於該選區的得票率會降低將近3.3%。

表格 4 各類行程統計

行程	優勢選區 (N=60)		非優勢選區 (N=13)	
	次數	百分比	次數	百分比
輔選	80	20%	32	37%
選務	274	69%	50	57%
公務	31	8%	3	3%
黨務	29	7%	8	9%

來源：筆者自行整理

表格 5 描述性統計

		觀察值	平均數	標準差	最小值	最大值
行程						
優勢選區	輔選	60	1.333	0.629	0	3
	選務	60	4.567	4.760	0	23
	公務	60	0.517	0.725	0	3
	黨務	60	0.483	0.676	0	2
(N=60)	2012(KMT) 得票率	60	0.510	0.077	0.296	0.717
	前屆票差	60	-0.069	0.068	-0.315	0.106
	2008(KMT) K-D	60	0.579	0.079	0.370	0.837
		60	0.234	0.170	0.018	0.696
行程						
非優勢選區	輔選	13	2.462	1.561	1	6
	選務	13	3.846	1.908	1	7
	公務	13	0.231	0.599	0	2
	黨務	13	0.615	0.650	0	2
(N=13)	得票率 2012(KMT)	13	0.384	0.074	0.243	0.487
	前屆票差	13	-0.002	0.156	-0.205	0.340
	2008(KMT) K-D	13	0.386	0.174	0.000	0.497
		13	-0.125	0.186	-0.592	-0.005

來源：筆者自行整理

說明：1.K 為國民黨簡稱，D 為民進黨簡稱。

2.前屆票差為國民黨2012與2008得票率之差。

表格 6 優勢與否迴歸模型

	優勢選區(N=60)		非優勢選區(N=13)	
	係數	標準誤	係數	標準誤
常數	0.567 ***	0.024	0.322 ***	0.073
輔選	-0.043 ***	0.015	0.023	0.014
選務	0.002	0.002	0.003	0.013
公務	0.019	0.013	-0.038	0.038
黨務	-0.033 **	0.015	0.003	0.036

資料來源：筆者自行整理

說明：1.*** $p < 0.005$ ；** $p < 0.05$ ；* $p < 0.1$

2.優勢選區 R-squared=0.183；非優勢選區 R-squared=0.364

三、現任者與非現任者劃分

現任者與非現任者的劃分，即以該選區之國民黨立委候選人，是否為現任立委。以有無現任作劃分，主要是因為現任立委，因為掌握行政資源，且地方經營多年，因此，多數現任立委具有現任優勢。由於具有現任優勢，因此總統候選人在做行程安排時，所占比重就會較非現任者選區輕。表7描述性統計清楚顯示，在現任選區當中，2012立委得票率是52%，而非現任選區則是42%，兩者得票差距達10%。而在總統候選人的行程安排，現任選區的全部行程在每一個選區平均是安排6.3次，輔選行程平均1.2次，而在非現任選區，全部行程平均是7.3次，輔選行程則是2.2次，全行程以及輔選行程平均，非現任選區均高於現任選區，顯示在現任選區的輔選次數低於現任選區。由表8的行程統計表可看出在現任選區中，輔選行程占全行程的比例僅19%，而在非現任選區，輔選行程占全行程的比例則高達30%。而究竟候選人的考量，是否合理，我們可以從表9的迴歸模型當中一探究竟。表9顯示，在現任選區中，輔選行程呈現負相關，也就是總統候選人輔選行程每增加一次，該區立委得票率就會下降2%，但是在非現任選區，在輔選行程的安排雖然關係微弱，但是選務行程則是每增加一次，該區選票就會上升1%，因此表示總統候選人在該區活動，對於非現任的區域立委候選人有正面幫助，而對於現任立委參選人則較為不利。在選務行程部分，非現任選區的選務行程，在其他條件不變之下，總統選務行程每增加一次，選區得票率就會提升1.2%。在公務行程部分，現任選區的公務行程，在其他條件不變之下，總統公務行程每增加一次，選區得票率就會提升3.7%。而非現任選區亦同。

表格 7 描述性統計

		觀察值	平均數	標準差	最小值	最大值	
現任選區	行程						
	輔選	49	1.204	0.499	0	3	
	選務	49	4.551	5.054	0	23	
	公務	49	0.367	0.566	0	2	
	黨務	49	0.429	0.612	0	2	
	2012(KMT)						
	得票率	49	0.523	0.066	0.371	0.717	
	前屆票差	49	-0.059	0.059	-0.217	0.106	
	2008(KMT)	49	0.582	0.077	0.413	0.837	
	K-D	49	0.213	0.151	0.018	0.696	
	非現任選區	行程					
		輔選	24	2.208	1.285	1	6
選務		24	4.208	2.621	0	12	
公務		24	0.667	0.917	0	3	
黨務		24	0.667	0.761	0	2	
得票率							
2012(KMT)		24	0.416	0.092	0.243	0.617	
前屆票差		24	-0.053	0.139	-0.315	0.340	
2008(KMT)		24	0.468	0.166	0.000	0.665	
K-D		24	0.081	0.303	-0.592	0.665	

來源：筆者自行整理

說明：1.K 為國民黨簡稱，D 為民進黨簡稱。

2.前屆票差為國民黨2012與2008得票率之差。

表格 8 行程統計

	現任選區 (N=49)		非現任選區 (N=24)	
	次數	比例	次數	比例
輔選	59	19%	53	30%
選務	223	72%	101	58%
公務	18	6%	16	9%
黨務	21	7%	16	9%

來源：筆者自行整理

表格 9 現任與非現任選區迴歸模型

	現任選區(N=49)		非現任選區(N=24)	
	係數	標準誤	係數	標準誤
常數	0.540 ***	0.026	0.349 ***	0.049
輔選	-0.019	0.019	0.011	0.014
選務	-0.001	0.002	0.012 **	0.007
公務	0.037 **	0.017	0.037 *	0.021
黨務	-0.011	0.017	-0.046 *	0.023

資料來源：筆者自行整理

說明：1.*** $p < 0.005$ ；** $p < 0.05$ ；* $p < 0.1$

2.現任選區 R-squared=0.125；非現任選區 R-squared=0.359

四、區域劃分

區域劃分主要是以地理位置做劃分，概分成被北北基、桃竹苗、中彰投、雲嘉南、高屏澎、以及宜花東金連。表10是這六個區域的相關資訊，當中也包含各縣市的選區立委資訊，各縣市2012及2008年的得票資訊，以及各種行程的相關資訊。表11為各區域描述性統計數據，由表可知，馬英九在各區域的全行程分配其實平均在5到6次，但是宜花東金連區的選務次數則高於其他區域約平均4次，原因在於宜花東的地理區域較廣，人口密度較低，因此必須跑較多的點，所到的地區會較多，雖然說地區多，但是相對的時間就會較少。

表格 10 各縣市立委資訊暨行程統計(2012、2008)

區域	縣市	區數	性別		現任		當選		KMT 得票率			行程類型				
			男	女	是	否	是	否	2012	2008	票差	總	輔選	選務	公務	黨務
北北基	台北市	8	7	1	8	0	7	1	56.3%	62.2%	-5.9%	74	9	59	5	2
	新北市	12	10	2	9	3	10	2	49.5%	56.2%	-6.7%	61	19	39	1	2
	基隆市	1	1	0	1	0	1	0	52.4%	67.8%	-15.4%	9	1	6	1	1
桃竹苗	桃園縣	6	4	2	3	3	6	0	53.6%	61.8%	-7.9%	22	9	11	1	1
	新竹縣	1	0	1	0	1	1	0	61.7%	66.5%	-4.8%	16	1	12	3	1
	新竹市	1	1	0	1	0	1	0	53.3%	60.6%	-7.3%	4	1	3	0	1
中彰投	苗栗縣	2	2	0	1	1	2	0	64.2%	70.9%	-6.6%	21	2	14	4	1
	台中市	8	5	3	6	2	5	3	50.8%	57.9%	-7.2%	54	12	31	7	4
	彰化縣	4	2	2	3	1	3	1	49.1%	47.9%	1.2%	21	5	14	1	1
雲嘉南	南投縣	2	0	2	2	0	2	0	57.3%	62.5%	-5.2%	15	3	10	2	1
	雲林縣	2	1	1	2	0	1	1	43.8%	52.7%	-8.9%	18	4	13	1	1
	嘉義縣	2	1	1	1	1	1	1	47.6%	49.8%	-2.2%	9	3	7	0	1
高屏澎	嘉義市	1	1	0	1	0	0	1	48.5%	46.7%	1.8%	4	1	3	0	2
	台南市	5	5	0	0	5	0	5	36.9%	38.0%	-1.2%	35	16	14	3	3
	高雄市	9	5	4	6	3	1	8	43.9%	50.6%	-6.7%	47	11	33	2	4
宜花東	屏東縣	3	3	0	1	2	1	2	39.2%	33.3%	6.0%	21	5	13	1	2
	澎湖縣	1	1	0	1	0	1	0	46.6%	50.7%	-4.2%	2	1	1	0	1
	宜蘭縣	1	1	0	1	0	0	1	48.3%	53.1%	-4.8%	11	1	10	0	1
金連	花蓮縣	1	1	0	1	0	1	0	44.7%	66.4%	-21.7%	24	2	22	0	2
	台東縣	1	0	1	0	1	0	1	29.6%	61.1%	-31.5%	10	3	7	0	2
	金門縣	1	1	0	0	1	1	0	33.0%	37.0%	-4.1%	5	2	1	2	2
	連江縣	1	1	0	1	0	0	1	46.7%	49.7%	-3.0%	1	1	1	0	1

資料來源：作者自行整理

表格 11 描述性統計

		平均數	標準差	最小值	最大值
行程					
北 北 基	輔選	1.381	0.740	1	3
	選務	4.952	5.962	0	23
	公務	0.333	0.577	0	2
	黨務	0.238	0.539	0	2
(N=21)	2012(KMT) 得票率	0.522	0.070	0.395	0.666
	前屆票差	-0.068	0.058	-0.208	0.005
	2008(KMT)	0.590	0.080	0.399	0.718
	K-D	0.221	0.173	-0.032	0.696
	行程				
桃 竹 苗	輔選	1.300	0.675	1	3
	選務	4.000	3.830	0	12
	公務	0.800	1.135	0	3
	黨務	0.400	0.516	0	1
(N=10)	得票率 2012(KMT)	0.567	0.071	0.453	0.717
	前屆票差	-0.073	0.050	-0.185	-0.012
	2008(KMT)	0.640	0.077	0.546	0.837
	K-D	0.326	0.197	0.097	0.688
	行程				
中 彰 投	輔選	1.429	0.514	1	2
	選務	3.929	1.817	2	8
	公務	0.714	0.611	0	2
	黨務	0.429	0.646	0	2
(N=14)	得票率 2012(KMT)	0.512	0.074	0.352	0.603
	前屆票差	-0.045	0.079	-0.192	0.106
	2008(KMT)	0.557	0.074	0.413	0.671
	K-D	0.213	0.149	0.042	0.640

表格 11 描述性統計

		平均數	標準差	最小值	最大值
雲 嘉 南 (N=10)	行程				
	輔選	2.400	1.776	1	6
	選務	3.700	1.767	1	7
	公務	0.400	0.699	0	2
	黨務	0.700	0.675	0	2
	2012(KMT)				
	得票率	0.416	0.091	0.243	0.504
	前屆票差	-0.026	0.134	-0.205	0.296
	2008(KMT)	0.442	0.162	0	0.575
	K-D	-0.047	0.217	-0.592	0.149
高 屏 澎 (N=13)	行程				
	輔選	1.308	0.751	0	3
	選務	3.615	2.534	0	8
	公務	0.231	0.439	0	1
	黨務	0.538	0.660	0	2
	得票率				
	2012(KMT)	0.431	0.063	0.322	0.515
	前屆票差	-0.036	0.115	-0.108	0.340
	2008(KMT)	0.466	0.148	0	0.583
	K-D	0.008	0.163	-0.469	0.171
宜 花 東 金 連 (N=5)	行程				
	輔選	1.800	0.837	1	3
	選務	8.200	8.643	1	22
	公務	0.400	0.894	0	2
	黨務	1.600	0.548	1	2
	得票率				
	2012(KMT)	0.405	0.086	0.296	0.483
	前屆票差	-0.130	0.129	-0.315	-0.030
	2008(KMT)	0.535	0.113	0.370	0.664
	K-D	0.376	0.197	0.073	0.611

來源：筆者自行整理

說明：1.K 為國民黨簡稱，D 為民進黨簡稱。

2.前屆票差為國民黨2012與2008得票率之差。

由表12的行程統計可看出，全行程還是以北北基的次數最多，其次是中彰投。而區域的輔選數，基本上都占全行程20%左右，唯獨雲嘉南，輔選行程次數占了全行程的36%。而各區域內選務行程占最重的屬宜花東金連區，選務行程高達80%。

表格 12 行程統計

	北北基		桃竹苗		中彰投	
	次數	比例	次數	比例	次數	比例
輔選	29	20%	13	21%	20	22%
選務	104	72%	40	63%	55	61%
公務	7	5%	8	13%	10	11%
黨務	5	3%	4	6%	6	7%
	雲嘉南		高屏澎		宜花東金連	
	次數	比例	次數	比例	次數	比例
輔選	24	36%	17	24%	9	18%
選務	37	56%	47	67%	41	80%
公務	4	6%	3	4%	2	4%
黨務	7	11%	7	10%	8	16%

來源：筆者自行整理

表13是各區域的迴歸統計，在高屏澎地區，總統候選人的輔選行程和選區得票率呈現負相關，而且此情況是呈現統計上的顯著，也就是在其他條件不變的情況下，總統候選人的輔選行程每增加一次，對於選區的得票率會降低6.2%，而在宜花東金連這一區，輔選行程和選區得票率也是呈現負相關，在其他條件不變的情況下，總統候選人的輔選行程每增加一次，對於選區的得票率會降低8.9%，且是顯著相關。

表格 13 各區域迴歸模型

	北北基(N=21)		桃竹苗(N=10)	
	係數	標準誤	係數	標準誤
常數	0.550 ***	0.038	0.551 ***	0.073
輔選	-0.024	0.022	-0.010	0.049
選務	-0.002	0.003	-0.007	0.029
公務	0.027	0.033	0.046	0.094
黨務	0.024	0.038	0.050	0.077
	中彰投(N=14)		雲嘉南(N=10)	
	係數	標準誤	係數	標準誤
常數	0.686 ***	0.095	0.358 **	0.085
輔選	-0.067	0.045	0.006	0.018
選務	-0.017	0.014	0.014	0.018
公務	-0.027	0.042	-0.076	0.045
黨務	0.022	0.044	0.031	0.047
	高屏澎(N=13)		宜花東金連(N=5)	
	係數	標準誤	係數	標準誤
常數	0.528 ***	0.035	n.a	n.a
輔選	-0.062 **	0.018	n.a	n.a
選務	0.001	0.005	n.a	n.a
公務	-0.002	0.031	n.a	n.a
黨務	-0.036 *	0.019	n.a	n.a

資料來源：筆者自行整理

說明：1.***p<0.005；**p<0.05；*p<0.1

2.n.a.表示沒有資料

五、劣勢選區之分析

針對劣勢選區，如果我們將輔選行程以及選務行程拿出來和劣勢選區作分析，輔選行程的差異性會更加明顯。下列為劣勢選區內輔選行程以及選務行程的公式：

$$V_i = \beta_0 + \beta_1 X_2 + \beta_2 X_3 + \beta_3 D + \beta_4 X_2 D + \beta_5 X_3 D$$

V_i 是個選區的得票率； β_0 是常數項係數； X_2 是輔選行程次數， β_1 是 X_2 的係數； X_3 是選務行程次數， β_2 則是 X_3 的係數； D 是劣勢選區與否，將其設為 Dummy Variable， $D=1$ 或 0 ， $D=1$ 時為劣勢選區， $D=0$ 時為優勢選區， β_3 則為 D 的係數； X_2D 為輔選行程次數和劣勢選區的交互作用項， β_4 為 X_2D 的係數； X_3D 為選務行程次數和劣勢選區的交互作用項， β_5 則為 X_3D 的係數。

從表14可以明顯看出，輔選行程的安排在全選區以及劣勢選區所造成不同的影響。在全選區時，可以看出，總統的輔選行程對與區域立委選區得票率有不利的影響，在其他條件不變的情況下，當總統的行程每增加一次，該區得票率會下降4.6%，而且這個答案在統計上是顯著的。但是從 X_2D 來看，卻會得到完全相反的答案，也就是總統的輔選行程對於劣勢選區區域立委選得票率的影響是有利的，在其他條件不變的情況下，當總統的行程每增加一次，該區得票率會上升6.9%，而且這個答案在統計上是顯著的。顯見總統行程的安排，對於選區最終結果是有影響的。反觀在選務行程的部分部論是全選區或是在劣勢選區，對於區域立委的幫助並無太大的意義。

表格 14 劣勢選區輔選暨選務行程迴歸模型

	係數	標準誤
常數	0.570 ***	0.024
輔選	-0.046 ***	0.015
選務	0.000	0.002
劣勢選區	-0.270 ***	0.058
輔選*劣勢	0.069 ***	0.020
選務*劣勢	0.007	0.011

資料來源：筆者自行整理

說明：1.*** $p < 0.005$ ；** $p < 0.05$ ；* $p < 0.1$

第五章 結論

一般來說，根據以往的研究來看，合併選舉往往較高層級的選舉，對於較低層級的選舉有帶動的效果，因此總統候選人的行程，在一般時期，遂成為各個較低層級選舉候選人的爭取目標。但是這並非絕對。在本研究中，筆者針對2012年的二合一選舉作為分析，以全國73個選區，作為分析單位，先將全部選區，各選區的得票率，和總統候選人到各選區的次數，作迴歸分析，然後再以相關指標作為分類標的，區分成優勢選區與非優勢選區，現任選區與非現任選區，以及以區域做分類標的選區劃分。實證分析結果歸納如下：

- 一、針對73個選區的全選區與各類行程做迴歸分析可得知，總統候選人的輔選行程，總體來說，並不利於選票提升，在其他條件不變的情況下，總統候選人輔選行程每增加一次，則選區得票率將下降將近2.6%選票。在黨務行程的部分，也是在其他條件不變的情況下，每增加一次，則選區得票率將下降4%選票。
- 二、在優勢選區，總統輔選不見得有助選票提升之處更清晰可見，在其他條件不變的情況下，總統候選人的輔選行程次數每增加一次，對於該選區的得票率會降低將近4.3%。但是在非優勢選區則恰好相反，在非優勢選區，在其他條件不變的情況下，總統候選人的輔選行程次數每增加一次，對於該區立委得票會增加2.3%，因此在做行程規劃時，可考慮多安排一些非優勢區域的輔選行程。
- 三、在現任選區中，全行程的安排和得票率之間關係微弱，而輔選行程則是呈現負相關，也就是在具有現任者優勢的地區當中，總統候選人輔選並不利於該種具有現任者優勢型態的選區選票提升。但是在非現任選區，全行程的安排對於該區立委選票則呈現正相關的情況，顯示在非現任優勢，總統候選人應該多到地方走走。而在輔選行程的安排則與得票率關係微弱。選務行程則是在其他條件不變的情況下，選務行程每增加一次，該區選票就會上升1%，因此表示總統候選人在該區活動，對於非現任的區域立委候選人有正面幫助，而對於現任立委參選人則較為不利。
- 四、在優勢且現任的選區。多數分類結果，接呈現負相關的情況，但是其中公務行程安排，卻在這種優勢且現任的選區中呈現正相關的情況，而且結果是顯著的，可以理解，在多數具有現任和選票優勢的選區，比較屬於泛藍群眾，而泛藍群支持者一般較為冷漠、理性，也因此對於公務性質的活動，可能會認為馬英九比較有在做事，因此可能會比較有拉抬選票的效果。在優勢且非現任地區，輔選行程的安排，不利於選區立委的得票率增加，但是此情況並不顯著。而在非優勢且非現任的選區中，總統的輔選行程，對

於艱困選區的新人來說，是有正面幫助的，在其他條件不變的情況下，輔選行程每增加一次，對於該區立委候選人的得票將會增加2.3%，而且此結果呈現統計上的顯著，因此在這種艱困的選區，總統候選人對於新人的加持，是有正面的影響效果的，但是公務行程的結過呈現負相關，也就是總統的公務行程，不利於此種分類選區的選票提升，總統的公務行程在非優勢且非現任選區的安排，在其他條件不變的情況下，每增加一次，對於該選區的得票就減少4.3%，但是結果並非顯著。

五、整體來說，國民黨在非優勢選，其實不只是總統對於立委的選情有帶動的影響，其實區域立委的努力，一樣會帶動總統選舉的情勢。比如說蘇俊賓，相較於台南市其他選區的區域立委，除了李全教之外，選得算相當傑出，尤其他的對手又是前任台南市長許添財，因此，區域立委自身的選戰策略也是相當重要，尤其是在這種二合一的選舉當中，沒有地方派系基礎的情況之下，讓蘇俊賓這種刺客型的新人去衝刺，吸引中間選民的支持，不僅能夠拉高區域立委自身的得票，也能拉高總統選舉的得票，馬英九在台南市第四選區所得的票數，僅僅少對手10,205票，相較台南市其他選區，是選的相當漂亮。

一般我們所討論的民主概念，其實是西方文化所累積起來的經驗傳承，這種定義下的民主，被目前的中國大陸所承襲的可能性，就目前來看，是機會較低的，畢竟發展的脈絡及源頭的體制是有所不同的，但是隨著民主概念的散播，每個人都會漸漸意識到自己的重要性、權益，以及效能感。在這種情況下，中國大陸的政治走向，勢必將漸由封閉走向開放，只是會多開放，會走多遠，想必沒有人可以精確的說出來，因此民主發展經驗的累積，遂成為面對未來不確定性的一盞明燈。臺灣對於中國大陸的整體發展，由如這盞明燈。在經濟方面，中國大陸借鏡臺灣的經貿發展經驗。在政治面向上，臺灣更是中國大陸在推行他們所謂民主的同時，可以觀察的最合適對象。同文同種的先天條件，加上地理位置便利性，往往在臺灣選舉時期，就會有許多中國大陸的人士來臺灣觀察選舉的運作，以期能夠找到最適合中國發展選舉的例證，推行選舉，擴大民眾參與，不僅能夠降低因為社會差距日益擴大，而日漸升高的民怨，也能夠提升國家治理能力，避免因為日新月異的複雜化所帶來可能的政府超載。因此臺灣選舉經驗的累積，尤為重要，特別是對於在國際舞台如此重要的中國大陸而言，一舉一動皆直接牽動著東亞，甚至是全球情勢，因此經驗累積的重要性，不言而喻。

參考書目

一、中文參考資料

- 王業立，1998，《比較選舉制度》，台北：五南。
- 吳玉山，2007，〈觀察中國，後極權資本主義發展國家—蘇東與東亞模式的揉合〉，《黨國蛻變：中共政權的菁英與政策》，徐斯儉、吳玉山主編，台北：五南圖書。
- 吳定，1997，《公共政策辭典》，台北：五南圖書。
- 吳重禮，2000，〈美國「分立性政府」研究文獻之評析：兼論臺灣地區政治發展〉，《問題與研究》39(3)：75-101。
- 杜蒲譯，Maurice Meisner 原著，2005，《毛澤東的中國及其後：中華人民共和國史》，香港：香港中文大學。
- 李凡，2003，《中國城市社區直接選舉改革》，西安：西北大學出版社。
- 胡幼慧，2008，《質性研究：理論、方法及本土女性研究案例》，台北：巨流。
- 黃紀，2001，〈一致與分裂投票：方法論之探討〉，《人文及社會科學集刊》，13(5):541-574。
- 黃紀、王德育，2009，〈2008年立委選舉對總統選舉的影響：鐘擺效應？西瓜效應？〉，《2008年總統選舉：論二次政黨輪替之關鍵選舉》，陳陸輝、游清鑫、黃紀主編，台北：五南圖書。
- 楊繼繩，2004，《中國改革年代的政治鬥爭》，香港：卓越文化。
- 趙永茂，1997，《臺灣地方政治的變遷與特質》，台北：翰蘆出版社。
- 鄭聯盛，2011，〈救歐洲，7500億夠不夠〉，東方周刊，<http://lwdf.cn/wwwroot/dfzk/CoverStory/252802.shtml>，檢索日期：2012年4月14日。

二、英文參考資料

- Bollen, Kenneth A. 1980. "Issue in the Comparative Measurement of Political Democracy." *American Sociological Review* 45:370-390.
- Campbell, Angus, Philip E. Converse, Warren E. Miller, and Donald E. Stokes. 1960. *The American Voter*. New York: John Wiley and sons, Inc.
- Campbell, J. E. 1986. "Predicting Seat Gains from Presidential Coattails." *American Journal of Political Science* 30:165-183.
- Campbell, J.E., Sumners, J.A.1990. "Presidential coattails in senate elections." *American Political Science Review* 84:513-524.
- Cox, Gary W. 1999. "Electoral Rules and the Calculus of Mobilization." *Legislative Studies Quarterly* 24 (3):387-419.
- Dahl, Robert. 1971. *Polyarchy: Participation and Opposition*, New Haven: Yale University Press.
- Downs, Anthony. 1957. *A Economic Theory of Democracy*. New York : Harper & Row Press.
- Duverger, Maurice. 1954. *Political Parties : Their Organization and Activity in the Modern State*. London : Methuen Press.
- White, Gordon. 1993. *Riding the Tiger: The Politics of Economic Reform in Post-Mao China*. Stanford: Stanford University Press.
- Linz, Juan J. and Alfred Stepan. 1996. *Problems of Democratic Transition and Consolidation: Southern Europe, South America, and Post-Communist Europe*, Baltimore: Johns Hopkins University Press.
- Moos, Malcolm, 1952. *Politics, Presidents and Coattails*. Baltimore: Johns Hopkins Press.
- Nikolenyi, Csaba. 2010. "Concurrent Elections and Voter Turnout: The Effect of the De-Linking of State Elections on Electoral Participation in India's Parliamentary Polls, 1971-2004." *Political Studies* 58(1): 214-233.
- Przeworski, Adam, Alvarez M.E., Cheibub J.A., and Limongi F. 2000. *Democracy and Development: Political Institution and Well-Being in the World, 1950-1990*. Cambridge: Cambridge University Press.
- Shugart, N., and Carey, J. 1992. *Presidents and Assemblies Constitutional Design and Electoral Dynamics*. Cambridge: Cambridge University Press.
- Schumpeter, J.A. 1975. *Capitalism, Socialism, and Democracy*, New York: Harper Torch press.