

選制轉變過程下杜佛傑心理效應之檢視： 從日本眾議院選制變革的經驗來觀察

王 鼎 銘

(台灣大學政治系副教授)

郭 銘 峰

(台灣大學政治系博士生)

黃 紀

(政治大學政治系教授)

摘 要

選舉制度的設計，不僅攸關各國政黨體制的運作與國家政府體制的鞏固，甚至對政府執政領導人事的更迭、政策制定的變遷，均有深刻的影響。對選民投票行為來說，更會因不同選制結構而展現出不同的決策思維。因此選制的相關規範設計，無疑是形塑先進民主國家政治體制運作的基礎，而選制變革過程中所產生的政治效應，更值得學界深入進行評估與檢驗。

本文根據日本選舉研究（JES）所彙整的定群追蹤調查，針對九零年代日本新舊選制的轉換過程，探析選民對政黨支持偏好的動態過程，是否依循杜佛傑法則（Duverger's Law）的立論。研究結果顯示，日本眾院區域席次的競爭，在改採單一選區後確實對具競爭實力的主要大黨較為有利。透過統計模型的分析，本文更進一步發現除了選民政黨認同會影響選票基礎外，區域席次改採單一選區多數決後，制度的結構誘因確實發揮了預期效果。原本在單記非讓渡選制中支持弱勢小黨的選民，在選制變革後將會考量候選人的勝選機會，策略性地將選票集中支持較有當選希望的候選人，並通常是以大黨所推出的競爭者較佔優勢。這樣的結果，也驗證了杜佛傑法則所推論選舉制度影響選民投票抉擇的方式。

關鍵詞：單一選區兩票制、單記非讓渡投票制、日本選制改革、杜佛傑法則、策略投票

* * *



壹、前言

民主國家的選舉制度，對政治運作的影響無疑相當廣泛，不僅直接攸關政府執政人事的更迭，更規範政黨體制的運作方式與政府體制的鞏固。是以選舉制度的轉變，也將衝擊到原來各政黨勢力的消長，並將重塑一民主國家政治體制的運作方式。

有關選舉制度的變革與其政治影響的研究，近年來在國內外學界深受重視，相關的研究包括詳究多數決選制 (Plurality and Majority System) 下所衍生出的政治效應，^①或就比例代表制 (Proportional Representation System) 的選舉規則、選票結構及後續政治作用來進行說明。^②更重要的，也是九零年代後新興民主國家進行選制改革時，融合上述兩項基本選制結構的內涵與精神，所進一步建構出的混合制選舉制度 (Mixed or Hybrid Systems) 的研究。關於混合制選舉制度的研究對象，除了德國、義大利、紐西蘭、日本等先進民主體制國家外，另外像拉丁美洲的墨西哥、委內瑞拉、波利維亞等國，甚至於是後共產主義的克羅埃西亞、匈牙利、立陶宛、俄羅斯等，均已成為學界深入探索的標的。目前這些研究主題的成果豐碩，^③不僅提供學界充足的資訊，更顯見是項研究的重要性。

然而國內外選制研究雖然眾多，著眼焦點多放在特定選制的探討，至於選制變遷的動態過程及其影響，卻是一直被忽略的重要課題。因此本文將以日本 1994 年通過的「公職選舉法修正案」中眾議員選制的變革為基礎，分析其國會選制改採「單一選區兩票制」後，對選民投票決定的影響與政黨的政治效應。更進一步來說，以往學界對於選舉制度與政黨體系形塑關係的探討，最普遍爰引的理論依據，當首推法國學者 Maurice Duverger 所提出的社會學法則 (sociological laws)；本文將根據 Duverger 的論證，聚焦單一選區相對多數決制 (the plurality system) 有利產生兩黨體制的命題，以進一步檢視日本選制變革的效應，是否與理論預期相符。易言之，本文主要研究旨趣，將專注於探究日本改採單一選區多數決制選拔區域眾議員席次後，選民的投票抉

註① 如 Andrew McLaren Carstairs, *A Short History of Electoral Systems in Western Europe* (London: Allen & Unwin, 1980)；Pippa Norris, "Choosing Electoral Systems: Proportional, Majoritarian, and Mixed Systems," *International Political Science Review*, Vol. 18, No. 3 (1997), pp. 297-312; Pippa Norris, *Electoral Engineering: Voting Rules and Political Behavior* (Cambridge, UK: Cambridge University Press, 2004)。

註② 如 Andrew McLaren Carstairs, *A Short History of Electoral Systems in Western Europe*; David M. Farrel, *Comparing Electoral Systems* (New York: Prentice Hall, 1997)；Pippa Norris, "Choosing Electoral Systems: Proportional, Majoritarian, and Mixed Systems," pp. 297-312.

註③ 如 Lawrence LeDuc, Richard G. Niemi, and Pippa Norris, eds., *Comparing Democracies: Elections and Voting in Global Perspectives* (Thousand Oaks, CA: Sage, 1996)；Matthew S. Shugart and Martin P. Wattenberg, eds., *Mixed-Member Electoral Systems: The Best of Both Worlds?* (New York: Oxford University Press, 2001)；Karen E. Cox and Leonard J. Schoppa, "Interaction Effects in Mixed-Member Electoral Systems: Theory and Evidence From Germany, Japan, and Italy," *Comparative Political Studies*, Vol. 35, No. 9 (2002), pp. 1027-1053; Robert G. Moser and Ethan Scheiner, "Mixed Electoral Systems and Electoral System Effects: Controlled Comparison and Cross-National Analysis," *Electoral Studies*, Vol. 23, No. 4 (2004), pp. 575-599.

擇是否如 Duverger 的論證預期般，會理性評估政黨實力強弱，並引發策略投票思維的心理效應 (psychological effect)。由於選制變革前後選民投票心理思維的不同，勢必攸關日本選制改革的成效與政黨競爭格局的走向，也凸顯本文分析的重要價值。

此外，探究日本過去這段變革過程的另一項意義，在於台灣已於 2005 年 6 月召開的任務型國大複決通過憲法增修條文，其中備受矚目的即在於立委選舉將改採近似於日本國會新制的並立式單一選區兩票制。^④據此，我們希冀透過分析日本選舉改革與實行的經驗，未來能有「他山之石可以攻錯」之鏡。前言之後，本文的章節安排如下：第二節先回顧九零年代日本新選制的變革過程，並彙整相關文獻的討論；第三節說明所謂的杜佛傑法則，並探討混合選制的內涵與特徵，以進而點出本文分析的主要焦點；第四節是介紹定群追蹤資料 (panel data) 的來源與特性，並據此設計本文的研究架構；第五節則將計算出定群資料的淨變量與總變量，以初步觀察選票的動態轉移是否依循杜佛傑法則的預期；第六節則是應用多項勝算對數模型 (Multinomial Logit, MNL)，以估算出影響選民投票抉擇的因素，最重要的也是藉此驗證 Duverger 立論主張中的選民策略心理論點是否成立；第七節則是本文的結語。

貳、九零年代日本選制的變革

日本從 1889 年制定了「眾議院議員選舉法」開始，到 1994 年通過「公職選舉法修正案」確定將改採新制的並立式單一選區兩票制為止，期間曾經針對國會眾院議員的產生方式，進行了六次重大的變動與調整，其歷經的變革內容與演進過程，彙整於附錄 1。究其要者，二次大戰前日本曾分別實踐過小選區制 (1890~1898)、大選區制 (1902~1917)、小選區制 (1920~1924)、以及中選區制 (1928~1937)。^⑤戰後日本新憲法確立三權分立的原則，並邁入全民普選的民主階段後，除於 1946 年採用大選區制外，整體來說則以中選區制 (1947~1993) 的「單記非讓渡投票制」(Single Nontransferable Voting under Multi-member District, SNTV-MMD) 為主。^⑥然而自 1988 年竹下登內閣時爆發瑞克魯特金錢醜聞開始，包括自民黨副總裁金丸信涉入東京佐川

註④ 2005 年 6 月 7 日任務型國大會議中所通過的憲法增修條文第四條修正內容主要為，從第七屆的立委選舉開始，將改採所謂「單一選區多數決」與「政黨比例代表」的並立式混合制。總席次方面，將由原先的 225 個席次，縮減一半成為 113 席次，任期也由現行的 3 年延長為 4 年。此外，立委產生的方式為：首先，在單一選區部分 (即區域及原住民選區)，將是依各地的人口比例進行分配，並且按應選名額劃分同額選舉區選出之。總計在直轄市和縣市方面，將產生 73 席的立委，而原住民立委則是將產生 6 席 (即平地及山地原住民立委部分各產生 3 席)；其次，在政黨比例代表名單 (包括全國不分區及僑選立委) 的部分，則是共計將產生 34 席。選舉時，選民依政黨名單投票，由獲得 5% 以上政黨選票之政黨，按得票率來分配席次，而各政黨的當選名單中，婦女的比例則是至少必須超過二分之一。請參見王業立，*比較選舉制度* (台北：五南，2006 年)，頁 37。

註⑤ 參見吳博群，*後冷戰時期日本選舉制度改革與政黨政治之研究* (台北：台灣大學政治學研究所碩士論文，1998 年)，頁 10~11。

註⑥ 參見林繼文，「制度選擇如何可能：論日本之選舉制度改革」，*台灣政治學刊*，第 2 期 (1997 年 12 月)，頁 66~67；楊鈞池，*後冷戰時期日本聯合政府之研究* (台北：台灣大學政治學研究所博士論文，2001 年)，頁 121。

急便政治獻金案、自民黨籍眾議員阿部文男涉及共和污職事件等，激化了日本民眾對政治的不滿情緒，並且開始質疑既有的政府與選舉體系，是否能在課責性（accountability）、運作效能（efficacy），以及正當合法性（legitimacy）的表現上合乎當時政治環境所需。^⑦

根據 Takayuki Sakamoto 的研究發現，當時日本民眾普遍認為貪污瀆職與金權政治弊案的發生，主要歸咎於 SNTV 選制的失敗。^⑧從選制的規範結構來看，在 SNTV 制度下如果政黨能均勻分配其總得票數，使候選人在少數且足夠的票數下而當選，將可能造成政黨有獲得過度代表席次（seat bonus）的機會，因此通常在 SNTV 的選制中，各政黨會傾向在選區中提名足額甚或過度的參選者。^⑨但反觀由於候選人僅需拉攏少數足夠讓其當選的選票便可贏得勝選，因此選舉的競爭過程，往往演變成強調以候選人個人特質為主，且候選人通常也會容易走向偏鋒極端的意識型態。^⑩此外，SNTV 強調黨內競爭（Intraparty Competition），而非不同政黨間的黨際競爭（Interparty Competition），政黨在選舉過程中的角色也容易式微。^⑪也因此，學界常提及的派系林立、金權政治、極端主義、選區定額不均衡（票票不等值）、政權不易輪替等，對 SNTV 選制下的描述並不陌生。^⑫

在此背景下，日本各界亟欲思索推動選舉制度上的變革，歷經多年的研議規劃與努力後，終於在 1994 年時經朝野各黨派的多次協商討論後，獲致具體共識，於 1 月 29 日在參眾兩院表決通過了「公職選舉法修正案」、「政治資金規正法修正案」、「政黨

註⑦ 參見曹瑞泰，「冷戰後日本政黨政治的發展」，*問題與研究*，第 36 卷第 10 期（1997 年 10 月），頁 29；Takayuki Sakamoto, "Explaining Electoral Reform: Japan versus Italy and New Zealand," *Party Politics*, Vol. 5, No. 4 (1999), p. 422；許介麟、楊鈞池，*日本政治制度*（台北：三民書局，2006 年），頁 109~117。

註⑧ Takayuki Sakamoto, "Explaining Electoral Reform: Japan versus Italy and New Zealand," p. 421.

註⑨ T.R. Rochon, "Electoral Systems and the Basis for the Vote: the Case of Japan," in J.C. Campbell, ed., *Parties, Candidates, and Voters in Japan: Six Quantitative Studies*, Michigan Papers in Japanese Studies, No. 2 (Ann Arbor: University of Michigan Center for Japanese Study, 1981), pp. 1~28; Gary W. Cox and E. Niou, "Seat Bonuses Under the Single Nontransferable Vote System: Evidence from Japan and Taiwan," *Comparative Politics*, Vol. 26, No. 2 (1994), pp. 221~236; Gary W. Cox, "A Comment on Browne and Patterson's 'an Empirical Theory of Rational Nominating Behavior Applied to Japanese District Elections'," *British Journal of Political Science*, Vol. 29, No. 3 (1999), pp. 565~569.

註⑩ S.C. Flanagan, S. Kohei, I. Miyake, B. Richardson, and J. Watanuki, *The Japanese Voter* (New Haven and London: Yale University Press, 1991) .

註⑪ Bradley M. Richardson, "Constituency Candidates Versus Parties in Japanese Voting Behavior," *American Political Science Review*, Vol. 82, No. 3 (1988), pp. 695~718; Gary W. Cox and Michael F. Thies, "The Cost of Intraparty Competition: The Single, Non-Transferable Vote and Money Politics in Japan," *Comparative Political Studies*, Vol. 31, No. 3 (1998), pp. 267~291.

註⑫ Gary W. Cox and F. Rosenbluth, "The Electoral Fortunes of Legislative Factions in Japan," *American Political Science Review*, Vol. 87, No. 3 (1993), pp. 577~589; Gary W. Cox and F. Rosenbluth, "Reducing Nomination Errors: Factional Competition and Party Strategy in Japan," *Electoral Studies*, Vol. 13, No. 1 (1994), pp. 4~16; Gary W. Cox and F. Rosenbluth, "Factional Competition for the Party Endorsement," *British Journal of Political Science*, Vol. 26, No. 2 (1996), pp. 259~269; Gary W. Cox and Michael F. Thies, "The Cost of Intraparty Competition: The Single, Non-Transferable Vote and Money Politics in Japan," pp. 267~291.

助成法案」以及「眾議院議員選區劃定審議會設置法案」等四項重大政治改革相關法案。隨後日本政府亦在同年 11 月 21 日的臨時國會中，提出有關公職選舉法的修訂案，明訂於同年的 12 月 25 日開始公佈實施。^⑬根據其中「公職選舉法修正案」的內容，日本國會眾議院議員的產生方式將出現重大變革，也就是自 1996 年的第 41 屆眾議員選舉開始，改採「單一選區」與「政黨比例代表」兩票並行的「單一選區兩票制」。^⑭

一般而言，這次改革的主要目標是希望藉由新選制的規範，改善過往實施中選區 SNTV 選制所衍生的詬病，並將從前強調以候選人特質為中心、個人組織動員能力的選舉競爭過程，轉化為以政黨或政策為本位。^⑮根據日本學者佐藤誠三郎等人的歸納，1994 年日本推動選制改革包括七項具體改革目標：一是實現以政黨、政策為本位的選舉；二是提高政權輪替的可能性；三是確保責任政治的明確性；四為反映民意的多樣化；五是降低派閥並提升政黨的影響力，使政黨領導者更能發揮領導權；六是降低選舉競選活動花費，減少政治貪污腐敗事件的發生；七是鼓勵新人出頭，促進世代交替與為政治注入新活力。當中最重要，無非是日本各界希望藉由選制的革新，將政治發展的方向逐步導向為兩大政黨良性競爭的格局，以促使政權上能夠有效輪替與制衡。^⑯

表 1 1996 年（平成 8 年）日本眾議院選舉結果

	單一選區（SMD）		比例代表區（PR）	
	得票率（%）	席次率（%）	得票率（%）	席次率（%）
自民黨	38.63	56.33	32.76	35.00
新進黨	27.97	32.00	28.04	30.00
民主黨	10.62	5.67	16.10	17.50
共產黨	12.55	0.67	13.08	12.00
社民黨	2.19	1.33	6.38	5.50
新黨さきがけ	1.29	0.67	1.05	0.00
其他諸派	2.31	0.33	2.58	0.00
無黨派	4.44	3.00	--	--
有效政黨數	3.88		4.28	

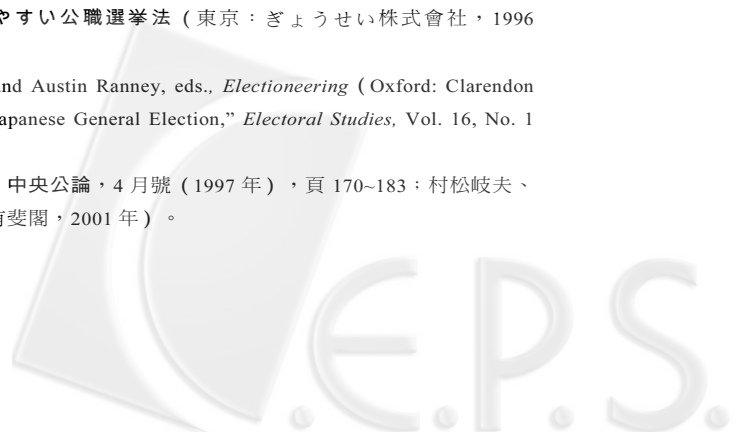
資料來源：日本總務省自治行政局選挙部管理課（<http://www.stat.go.jp/data/chouki/zuhyou/27-08-b.xls>，瀏覽日期：2007 年 7 月 26 日），作者自行整理。

註⑬ 張世賢，「日本眾議院議員選舉區制改革之研究」，*中國行政評論*，第 4 卷第 3 期（1995 年 6 月），頁 37。

註⑭ 大竹邦實，*實務と研修のためのわかりやすい公職選挙法*（東京：ぎょうせい株式會社，1996 年），頁 19。

註⑮ Gerald L. Curtis, "Japan," in David Bulter and Austin Ranney, eds., *Electioneering* (Oxford: Clarendon Press, 1992); Steven R. Reed, "The 1996 Japanese General Election," *Electoral Studies*, Vol. 16, No. 1 (1997), pp. 121~125.

註⑯ 佐藤誠三郎，「新・一黨優位制の開幕」，*中央公論*，4 月號（1997 年），頁 170~183；村松岐夫、伊藤光利、辻中豊，*日本の政治*（東京：有斐閣，2001 年）。



1996年新選制下的日本眾院選舉結果，如表1所示。初步從表1各黨派的得票率與席次率來判斷，很難具體看出日本首度實踐新選制後的選舉成效。雖然自民黨與新進黨在單一選區的得票率及席次比遙遙領先其他政黨，但一般對於選舉結果是否形成兩黨制的界定，主要是藉由 Markku Laakso 與 Rein Taagepera 所提出的「有效政黨數」(effective number of parties) 指標來進行測量，如果有效政黨數之值為2的話，代表呈現兩黨對決的局面，若有效政黨數之值超過3，則是顯示形成了多黨競爭的局面。^①從表1最後計算出的有效政黨數來觀察，雖然比例代表區有較高的有效政黨數不令人意外，但單一小選區的投票結果顯示有效政黨數值也超過3，說明了當初兩黨競爭體制的改革目標，似乎尚未在首次施行時產生。不過若與1993年採行SNTV時期的有效政黨數5.16來做比較(見附錄2)，新選制仍促使選民策略集中選票，降低了有效政黨的總數。

雖然兩黨制的預期成效，暫無法清楚凸顯於新制首度實行的眾院選舉中，但日本兩黨體制的形塑目標，仍值得各界持續觀察。根據 Steven Reed 的論點，由於日本混合式新選制的採行，區域席次上各政黨會基於勝選考量，趨於僅推派一位候選者參與競逐，而一旦全國各選區明顯呈現二大集團的對抗態勢時，兩黨體制目標便將水到渠成，因此他對未來日本兩黨體制目標的達成，態度仍謹慎樂觀。^②這樣的論點，從許介麟與楊鈞池、Steven Reed 等人分析總體選舉資料的研究成果中也獲得若干的佐證。特別像 Steven Reed 在2007年的研究中，便是爰引 Duverger 的立論為依歸，試圖從日本已實行新選制的四次眾院大選(第41至第44屆)選舉結果，探析日本政黨體制的走向。研究結果顯示，日本往兩黨競爭格局邁進的跡象頗為明顯，因此杜佛傑法則的內涵確實提供了預測未來日本政黨體制發展的重要依據。^③不過遺憾的是，該文雖然運用了如 Nagayama Triangles 以及 Laakso-Taagepera index 等指標來指出日本兩黨體制發展的趨勢，但僅侷限於總體層次選區資料的剖析，無法詳實提供我們縱貫選制變革前後，選民投票思維變化的對照資訊。本文則試圖彌補文獻中此一缺憾，以個體層次的定群資料進行選制變革前後的比較，分析是否有出現如學理所預期的投票變化與聚集效果，並探究其背後影響的機制。相關資料的特性與來源，將於本文第四節清楚說明。

註① 根據 Markku Laakso 與 Rein Taagepera 所提出的「有效政黨數」(effective number of parties) 計算公式，有效政黨數 = $1/\sum(\text{各別政黨得票率平方})$ 的總和。有關「有效政黨數」計算公式的詳細內涵與進一步介紹，可參見 Markku Laakso and Rein Taagepera, "Effective Number of Parties: a Measure with Application to West Europe," *Comparative Political Studies*, Vol. 12, No. 1 (1979), pp. 3-27; Rein Taagepera and Matthew S. Shugart, *Seats and Votes: The Effects and Determinants of Electoral Systems* (New Haven, Conn.: Yale University Press, 1989), pp. 71-81.

註② Steven R. Reed, "Japan: Haltingly Towards a Two-Party System," in Michael Gallagher and Mitchell, eds., *The Politics of Electoral Systems* (New York: Oxford University Press, 2005), pp. 277-293.

註③ 許介麟、楊鈞池，前揭書；Steven R. Reed, "Duverger's Law is Working in Japan," *Japanese Journal of Electoral Studies*, No. 22 (2007), pp. 96-106.

參、杜佛傑法則及混合選制的討論

不同選舉制度與結構的競爭規範，對於各國國會中政黨數目、政黨得票與議席的比例性、政府組成方式、社會各階層意見的反映、候選人的選區經營與服務，甚或是政黨生態的變動等均具相當深遠的影響。^①政治學界對於選舉制度與政黨體系形塑影響的討論，最具代表性的莫過於 1954 年 Maurice Duverger 在 *Political Parties: Their Organization and Activity in the Modern State* 一書所提出的「杜佛傑法則」(Duverger's Law)。根據 Duverger 的論點，採行單一選區相對多數決制的國家，傾向於發展出兩黨制；採行比例代表選制的國家中，則是會傾向於產生許多相互獨立的政黨，往多黨制的競爭體系發展；此外，採行絕對多數決兩輪決投票制的國家，則是會助長出多黨聯盟的產生。^②

肇致這些政治運作結果的原因，Duverger 認為主要可歸納如下：其一是來自於選舉制度結構本身的機械性因素 (mechanical factor)，造成政黨在得票率與席次比例上的差距，而小黨通常無法獲得足夠的代表席次；^③其次，則是源自於選民內心顧及到政黨或候選人實力，造成在投票決定上具有策略性現象的產生。^④針對此一現象，Duverger 進一步從選民的角度來思考詮釋，認為在多數決的選制下，如果選民把選票投給實力不強的小黨將形同是浪費選票，因此選民會很自然地把選票投給兩個比較具有競爭實力的大黨當中，選民認為較不討厭的一個政黨，以防範他最不喜歡的政黨或候選人當選，Duverger 稱此一現象為選民投票的「心理因素」(psychological factor)。^⑤學界許多探討選舉制度與投票行為的相關文獻中，也有以「策略性投票」(strategic voting) 或「深思熟慮性投票」(Sophisticated Voting) 來形容此種選民投票行為的模式。^⑥

註① Pippa Norris, "Choosing Electoral Systems: Proportional, Majoritarian, and Mixed Systems," p. 306.

註② Maurice Duverger, *Political Parties: Their Organization and Activity in the Modern State* (London, UK: Methuen, 1954), pp. 217-219; Maurice Duverger, "Duverger's Law: Forty Years Later," in Bernard Grofman and Arend Lijphart, eds., *Electoral Laws and Their Political Consequences* (New York: Agathon Press, 1986), p. 70.

註③ Maurice Duverger, *Political Parties: Their Organization and Activity in the Modern State*, pp. 224-226; William H. Riker, "The Two-Party System and Duverger's Law: An Essay on the History of Political Science," *American Political Science Review*, Vol. 76, No. 4 (1982), p. 761.

註④ Maurice Duverger, *Political Parties: Their Organization and Activity in the Modern State*, p. 226.

註⑤ Maurice Duverger, *Political Parties: Their Organization and Activity in the Modern State*, p. 226; William H. Riker, "The Number of Political Parties: A Reexamination of Duverger's Law," *Comparative Politics*, Vol. 9, No. 1 (1976), p. 93; William H. Riker, "The Two-Party System and Duverger's Law: An Essay on the History of Political Science," p. 761.

註⑥ 如 William H. Riker, "The Duverger's Law Revisited?" in Bernard Grofman and Arend Lijphart, eds., *Electoral Laws and Their Political Consequences* (New York: Agathon Press, 1986), pp. 34-35; John W. Galbraith and Nicol C. Rae, "A Test of the Importance of Tactical Voting: Great Britain, 1987," *British Journal of Political Science*, Vol. 19, No. 1 (1989), p. 126; 謝復生, 政黨比例代表制 (台北: 理論與政策雜誌社, 1992 年), 頁 18; 黃秀端, 「單一選區與複數選區相對多數制下的選民策略投票」, 東吳政治學報, 第 13 期 (2001 年 9 月), 頁 40; 王業立, 比較選舉制度, 頁 41。

Duverger 的立論雖受到學界廣泛的重視，但事實上他所提出的三項社會學法則 (sociological laws)，除了相對多數決制有助兩黨體制形塑普遍獲得經驗研究的支持之外，比例代表制與兩輪決選制對多黨體系形塑的實質關聯性，目前各界意見仍莫衷一是。^⑥如 William Riker 詳盡歸納相關研究文獻後，直指學界對於比例代表制、兩輪決選制與多黨體制形成的確定性，實不宜過度樂觀，他並主張應以「杜佛傑假設」(Duverger's Hypothesis) 來稱呼杜佛傑的後兩項法則；相較之下，對於相對多數決制與兩黨體制的形塑關係，William Riker 則抱持樂觀的態度。^⑦不過 Duverger 的論述不僅止於引發學界對單一選區多數決下的興趣，更有研究進一步指出，採行複數選區的選舉，選民同樣會珍視自己手中選票的效用，並進而在投票決定上展現其策略性，換句話說，杜佛傑法則的立論內涵也同樣適用於推論複數選區制下的選民投票行為。如 Gary Cox 便曾就日本的情況，觀察發現選民確實在複數選區 SNTV 制下展現策略投票行為。^⑧他指出，複數選區制的日本國會選舉中，選民會理性評量候選人的實力，並且考量若將選票投給實力超強或是沒有當選勝算的候選人身上，將可能造成選票的浪費，因此他們會策略性選擇將選票轉移到其他的同黨候選人身上，以力求屬意政黨的席次增加。簡單來說，複數選區下選民會以追求邊際候選人 (marginal candidates) 的最適化為原則，因此最後會將選票策略性的分配給當選邊緣的候選人，以期讓自己喜好的政黨能夠獲得更多的國會席次。^⑨事實上，複數選區中黨內選票位移的現象，國內學者黃秀端在觀察台灣選民投票行為的研究當中，也提出若干的佐證。根據她的研究，台灣在採行單一選區相對多數決選制的行政首長選舉，選民會產生所謂「黨際位移」的策略投票現象，而在複數選區 SNTV 制度下的議員選舉，選民的投票策略性思考，則是會變成以政黨內候選人選票的移轉為主，也就是所謂的選票「黨內位移」現象。^⑩這種比較單一選區與及複數選區 SNTV 間，選民策略性投票抉擇的異同，稍後也出現在王鼎銘等人的研究中，^⑪詳盡提供了許多觀察選民不同策略投票思維變異的珍

註⑥ 例如吳文程的研究中，便針對 Duverger 論述中關於絕對多數兩輪投票制與比例代表制促進多黨制的假設內涵，提出批判與修正。他指出，上述兩項杜佛傑假設的內涵，應進一步修正為：(1) 絕對多數兩輪投票制傾向溫和多黨制；(2) 比例代表制則是傾向極端多黨制。詳細的論述，請參見吳文程，「杜佛傑假設的再檢視與修正」，*東吳政治學報*，第 12 期 (2001 年 3 月)，頁 41~73。

註⑦ William H. Riker, "The Two-Party System and Duverger's Law: An Essay on the History of Political Science," pp. 753~766.

註⑧ Gary W. Cox, "Strategic Voting Equilibria under the Single Nontransferable Vote," *American Political Science Review*, Vol. 88, No. 3 (1994), pp. 608~621; Gary W. Cox, *Making Votes Count: Strategic Coordination in the World's Electoral Systems* (Cambridge, UK: Cambridge University Press, 1997) .

註⑨ Gary W. Cox, *Making Votes Count: Strategic Coordination in the World's Electoral Systems*, p. 102.

註⑩ 黃秀端，前引文，頁 37~75。

註⑪ 王鼎銘，「策略投票及其影響之檢測：二〇〇一年縣市長及立委選舉結果的探討」，*東吳政治學報*，第 16 期 (2003 年 3 月)，頁 95~123。

貴資訊。^⑳

但綜觀近年各新興民主國家選制改革的方向，不難發現「混合制」(Mixed or Hybrid Systems) 已成為世界各國選制改革的主要趨勢。^㉑一般而言，混合選制主要強調的便是希望透過單一選區與比例代表制兩種不同選制優劣的整合，以求兼顧政黨政治的良性發展，與社會上多元意見的反映。也就是說，混合制的選制結構設計，主要是強調能夠兼容多數決代表制與比例代表制的特徵於一體，希望藉此能夠在民意代表性與政府效能兩者間取得折衷平衡。^㉒因此在這樣的選制結構下，國會議員的代表席次通常是強調同時藉由兩種方式來產生：首先，國會議員總議席中的部分比例席次，是由單一選區來進行選拔，經由此種方式所產生的議員，主要便是用以彰顯全國各地理行政區地方基層民眾的意見；再者，總席次扣除由單一選區選出議員後所剩餘的議席部分，則是藉由政黨比例代表的選舉管道來產生，這部分比例的議員，便是用以反映政黨的政策主張與社會弱勢族群的聲音。^㉓

從日本 1996 年實施新選制的精神來看，學界普遍是以所謂的「兩票並立制」來形容，因為其席次計算方式是強調政黨在單一選區與比例代表名單的席次獲得，是各自獨立分開計算，以顯現兩項選票各自的特殊功能，並有別於以德國為首的「兩票聯立

註^㉑ 除了不同選制下選民策略投票思維（即棄保）的差異是值得深入探討的重點外；另外從政黨與候選人角度，觀察並比較其配票策略的差異，其重要性當然也不容小覷。特別在複數中選區 SNTV 選制中，各選區的應選席次通常是介於 2 至 5 名，政黨為了發揮選票效用與席次的極大化，因此會理性評估本身得票實力與其他政黨提名策略等條件，進行黨內候選人間的配票行為。相較之下，單一選區（SMD）中政黨的提名與配票行為則較為單純，由於單一選區中必須贏取選票上的多數方能獲得勝選，因此政黨通常僅傾向提名一位參選者並全力輔選，因此並沒有所謂最適當提名額度計算與配票的問題。總括來說，SNTV 選制不僅黨內競爭激烈，候選人個人色彩濃厚，對政黨來說提名與配票策略較顯複雜；SMD 選制下則是較顯單純，選舉競爭型態比較強調黨際競爭，政黨約束力也相對較強。不過由於本文研究目的，主要是從選民個體微觀層次（micro-level）來觀察選制變換過程中的投票行為轉變，因此對於中觀層次（meso-level）之政黨與候選人的競選配票策略與其成效的比較探討，由於篇幅所限不再作過多贅述。讀者若感興趣，建議可詳見如 Gary W. Cox and E. Niou, “Seat Bonuses Under the Single Nontransferable Vote System: Evidence from Japan and Taiwan,” pp. 221-236; Andy Baker and Ethan Scheiner, “Adaptive Parties: Party Strategic Capacity under Japanese SNTV,” *Electoral Studies*, Vol. 23, No. 2, pp. 251-278; 王業立，比較選舉制度，頁 133-145…等文獻的討論。

註^㉒ Mark Donovan, “The Politics of Electoral Reform in Italy,” *International Political Science Review*, Vol. 16, No. 1 (1995), pp. 47-64; P. Dunleavy and H. Margetts, “Understanding the Dynamics of Electoral Reform,” *International Political Science Review*, Vol. 16, No. 1 (1995), pp. 9-29; Jack Vowles, “The Politics of Electoral Reform in New Zealand,” *International Political Science Review*, Vol. 16, No. 1 (1995), pp. 95-115; R. Katz, “Electoral Reform and the Transformation of Party Politics in Italy,” *Party Politics*, Vol. 2, No. 1 (1996), pp. 31-54.

註^㉓ 林繼文，「單一選區兩票制與選舉制度改革」，新世紀智庫論壇，第 6 期（1999 年 6 月），頁 71；王業立，比較選舉制度，頁 59。

註^㉔ 王業立，比較選舉制度，頁 59；Matthew S. Shugart and Martin P. Wattenberg, eds., *Mixed-Member Electoral Systems: The Best of Both Worlds?*

制」。³⁶一些文獻也以「混合式多數決制」(Mixed-Member Majoritarian Systems, 簡稱 MMM)³⁷、「平行制」(Parallel Systems, 簡稱 PS)³⁸、或「分立式兩票制」(Separated Two-Vote Systems)³⁹等,來描繪其實質內涵與精神。而除了日本外,俄羅斯、墨西哥、克羅埃西亞等也是以類似的公式來進行國會議席的分配。⁴⁰

由於兩票制的基本精神是整合單一選區與比例代表兩種不同體制,是以從 Duverger 的理論基礎來看,不難發現其實務推論上的複雜性。換句話說,當選制變遷從 SNTV 轉向單一選區相對多數決時,根據杜佛傑法則選民應會集中選票在主要政黨身上,並進一步促使政黨政治朝兩黨政治方向前進;然則當考量第二張政黨比例選票作用時,這種向兩黨集中的趨勢不免會有被抵銷之虞。謝復生、王業立等人的研究也證實,SNTV 在政黨得票率與選舉結果所獲得的議席比,通常就是介於單一選區相對多數決與比例代表制之間;此外,政黨在 SNTV 得票率與選舉結果的議席比,會隨著選區規模及當選席次的擴大,其結果的比例代表性也會愈形彰顯。⁴¹也由於兩票制的這種混合精神,為瞭解選制轉換過程的影響是否與 Duverger 理論預期相符,本文將聚焦

註³⁶ 聯立制的議席計算方式,主要是強調各政黨的總席次是根據政黨在第二票(即政黨比例代表的選票)中的得票數所換算而來。換言之,選舉結果的席次計算須先以政黨所應獲得的總席次,扣除掉各政黨在單一選區已獲得的席次,再來算出其在比例代表名單上可獲得的席次。由於在聯立制下單一選區與比例代表名單的席次間具有相當緊密的關聯性,因此許多文獻更將其稱之為「混合式比例代表制」(Mixed-Member Proportional Systems, 簡稱 MMP)、「補償式混合制」(Compensatory Mixed Systems, 簡稱 CM)、「補正式制度」(Corrective System)、「聯立式兩票制」(Compensatory two-vote system)或是「相互依賴式的混合制」(Dependent Mixed Systems, 簡稱 DM),以彰顯該選制的議席計算精神,而目前使用聯立制則是以德國、委內瑞拉、紐西蘭等最為著名。有關聯立制的內涵與相關實例的討論,可參見如吳東野,「『單一選區兩票制』選舉方法之探討:德國、日本、俄羅斯選舉之實例比較」,《選舉研究》,第3卷第1期(1996年5月),頁69-102;林繼文,「單一選區兩票制與選舉制度改革」,頁69-79; Matthew S. Shugart and Martin P. Wattenberg, eds., *Mixed-Member Electoral Systems: The Best of Both Worlds?*; Federico Ferrara, "Electoral Coordination and the Strategic Desertion of Strong Parties in Compensatory Mixed Systems with Negative Vote Transfers," *Electoral Studies*, Vol. 23, No. 3 (2004), pp. 391-413; Karen E. Cox and Leonard J. Schoppa, "Interaction Effects in Mixed-Member Electoral Systems: Theory and Evidence From Germany, Japan, and Italy," pp. 1027-1053; Matt Golder, "Democratic Electoral Systems Around the World, 1946-2000," *Electoral Studies*, Vol. 24, No. 1 (2005), pp. 103-121.

註³⁷ 如 Federico Ferrara and Erik S. Herron, "Going It Alone? Strategic Entry Under Mixed Electoral Rules," *American Journal of Political Science*, Vol. 49, No. 1 (2005), p. 20; Frank C. Thames and Martin S. Edwards, "Differentiating Mixed-Member Electoral Systems: Mixed-Member Majoritarian and Mixed-Member Proportional Systems and Government Expenditures," *Comparative Political Studies*, Vol. 39, No. 7 (2006), p. 906.

註³⁸ 如 Steven R. Reed, "The 1996 Japanese General Election," p. 123; Steven R. Reed, "Strategic Voting in the 1996 Japanese General Election," *Comparative Political Studies*, Vol. 32, No. 2 (1999), p. 257.

註³⁹ 如吳東野,前引文,頁78。

註⁴⁰ Lawrence LeDuc, Richard G. Niemi, and Pippa Norris, eds., *Comparing Democracies: Elections and Voting in Global Perspectives*.

註⁴¹ 參見謝復生,前揭書,頁19;王業立,《比較選舉制度》,頁94。

在區域選票上，以觀察選制變革過程中選民投票的具體變化。簡言之，我們將以兩票制中區域席次投入的選票為基準，觀察日本選民在 1993 年舊制與 1996 年新制間投票意向的變化。

肆、資料與研究設計

根據日本在 1994 年所通過的「公職選舉法修正案」，眾議員選制於 1996 年第 41 屆的選舉正式變更為並立式單一選區制。為探索選民從 1993 年單記非讓渡投票制過渡到新制後投票行為的轉變，本文採用縱貫時序研究 (longitudinal study) 中，最能夠反映出同一群受訪選民在不同時間點投票資訊的定群追蹤資料 (panel data) 來檢測。定群追蹤研究的優點，主要強調的便是藉由對橫向單位的觀察，再透由不同時期的紀錄加以彙總而成的資料與研究。^④這種資料的蒐集方式主要是針對同一群的受訪選民，縱貫時序的重覆進行調查訪問，以取得有關其政治態度與投票意向的各項資訊。^⑤因此所彙整的資訊，不僅比起特定時間點調查選民政治態度與投票意向的橫截面研究 (cross-sectional study) 更有豐富多元的資訊外，比起時間序列抽樣設計中的趨勢研究 (trend studies)，定群追蹤資料更能應用於同時測量選民投票變移的總變量 (gross change 或 individual-level change) 與淨變量 (net change 或 aggregate change)，其價值因此更顯珍貴。^⑥事實上自 Duverger 提出選舉制度對選民投票抉擇的影響後，多數的研究主要是聚焦於總體層次，探討選舉制度對於政黨體系形塑間的關連，針對個體層次選民實際投票的影響，顯然相形欠缺，更甬論是以選民的定群追蹤來探討選制變遷前後的差異。是以日本九零年代所推動的選制改革，加上選民個體資料的輔佐，實具體提供我們實際檢驗杜佛傑心理效應的珍貴題材，也便於持續觀察日本政黨體制是否有朝向兩黨政治發展的條件。

本文蒐集到的這份日本定群追蹤資料，是日本東京大學蒲島郁夫等五位教授所組成的「日本人の選舉行動研究會」在九零年代間所規劃執行的「日本選舉研究計畫」(Japanese Election Study, 簡稱 JES)。這項研究計畫的調查期間自 1993 年 7 月的日本眾議員大選前開始，到 1996 年 10 月的日本眾議員選舉結束後，總共是針對定群受訪的日本選民，進行了七回的調查訪談，並最後回收了 589 份有效定群受訪樣本的資

註④ Badi H. Baltagi, *Econometric Analysis of Panel Data*, 2nd ed. (New York: John Wiley and Sons, 2001), p. 1.

註⑤ 王鼎銘、蘇俊斌、黃紀、郭銘峰，「日本自民黨之選票穩定度研究：1993、1996 及 2000 年眾議院選舉之定群追蹤分析」，*選舉研究*，第 11 卷第 2 期 (2004 年 11 月)，頁 89。

註⑥ Jacques A. Hagenaars, *Categorical Longitudinal Data: Log-Linear Panel, Trend, and Cohort Analysis* (London: Sage, 1990)；黃紀，「投票穩定與變遷之分析方法：定群類別資料之馬可夫鍊模型」，*選舉研究*，第 12 卷第 1 期 (2005 年 5 月)，頁 1-35；黃紀、王鼎銘、郭銘峰，「日本眾議院 1993 及 1996 年選舉—自民黨之選票流動分析」，*人文及社會科學集刊*，第 17 卷第 4 期 (2005 年 12 月)，頁 853-883。

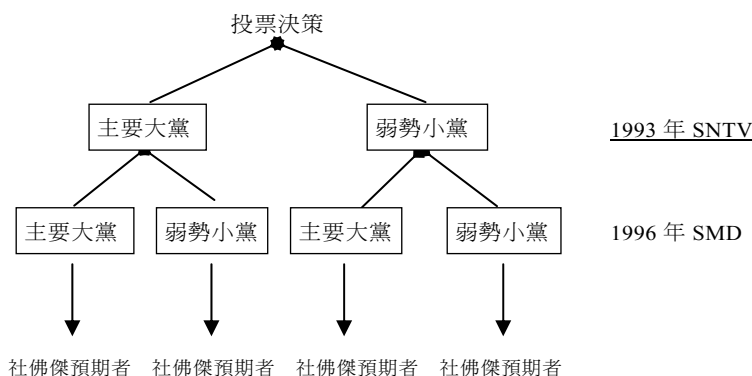
料。而本文便是擷取這群受訪選民分別於 1993 年及 1996 年兩次眾議員選後的民調訪談資料來進行分析。

藉由這份定群資料，本文得以縱跨日本的選制變革過程，歸納出選民不同的動態投票轉移模式。為了有效驗證杜佛傑法則的理論內涵，本文首先區隔出 1993 及 1996 年的日本眾院選舉過程中，具有選舉競爭實力的政黨。本文於第二節中根據 Markku Laakso 與 Rein Taagepera 所提出的「有效政黨數」指標，計算出 1993 年與 1996 年兩屆選舉過程中的有效政黨數目，我們可以將兩屆眾議院選舉中日本政壇上不同政黨的實力分別界定如下：1993 年具競爭實力的主要大黨，包括得票率排名前六名的自民黨、社會黨、公明黨、新生黨、日本新黨與共產黨，而其他黨派（包括無所屬）則歸入弱勢小黨；1996 年具競爭實力的主要大黨則是該年得票率排名前四的自民黨、新進黨、民主黨及共產黨，而其他黨派（包括無所屬）則歸入弱勢小黨。^④

接下來我們根據杜佛傑法則的立論內涵，依選民在 1993 年 SNTV 選制及 1996 年兩票並立制中之單一選區（SMD）的投票決定，區分出「杜佛傑預期者」、「杜佛傑適用者」、「非杜佛傑預期者」等三種不同的動態投票轉移模式。詳言之，所謂杜佛傑預期者意指選民在 1993 及 1996 年兩次選舉，均如杜佛傑法則預期般地投票支持具競爭實力的主要政黨候選人，這類選民的選票無疑是日本往兩黨競爭體制邁進的穩固基石；其次，若選民在 SNTV 選制下是投給不具有競爭實力的弱勢小黨，但選制轉換後在單一選區轉而支持主要大黨，這類選民的投票行為模式雖不完全符合 Duverger 理論的預期，但仍與其針對單一選區選制的推論頗為貼近，因此我們將之歸納定義為杜佛傑適用者；最後，無論選民在 SNTV 做任何形式的投票，若在 1996 年的單一選區是投給不具競爭實力的弱勢小黨，本文將其界定為非杜佛傑預期者，以彰顯這群民眾投票模式完全不符合杜佛傑法則的推論。為清楚展現上述投票決策轉換過程的歸類，選民在 1993 年 SNTV 及 1996 年單一選區中所呈現的投票動向，繪製如圖 1 所示。接著第五節，將實際從 JES 的資料來分析這三大類選民的不同特性。

註④ 為了確認本文分類的適切性，作者根據 1993 及 1996 年的選區資料，逐一比對各政黨在各地方選區得票與實力的差異性。結果顯示，1996 年各單一選區的資料有高達 94.67% 吻合本文的歸類，弱勢小黨在選區所得席次佔總席次比僅 5.33%。至於在 1993 年 SNTV 中選區裡，也未呈現有所謂的地區性強勢小黨。以 1993 年小黨在各選區所獲得的席次比例來判斷，結果發現在所有的選區當中，本文界定的主要大黨在過半數的選區（約 57.36%）囊括所有席次，也就是小黨在這些選區完全無法獲任何席次，部分選區雖然弱勢小黨在席次上略有斬獲，但多無法與大黨相互抗衡，當中僅 3.88% 的選區非大黨席次能與大黨不分軒輊，但其實這些選區中（如愛知 2 區、兵庫 5 區、大分 2 區等）贏得席次者多為「無所屬」之獨立候選人。小黨在 1993 年的中選區所佔席次的勢力分佈比例圖，呈現吻合我們預期的右偏（right-skewed）分佈，如附錄 3 所示。

圖 1 選民跨屆投票行為之決策圖 (SNTV 到 SMD)



本圖來源：作者自繪。

伍、定群追蹤資料的初探分析

首先，表 2 呈現 JES 定群追蹤後的成功樣本，^④在縱跨九零年代日本選制變革前後的第 40、41 屆眾議員選舉中，所展現出的投票動態轉移情形。結果顯示，1993 年在 SNTV 選制中將票投給當時具競爭實力主要大黨的受訪者當中，約有 91.61% 在 1996 年的 SMD 選票上，仍然持穩維持對主要政黨選區候選人的偏好。這部分比例的選民展現出杜佛傑法則最理想的預期，本文是謂杜佛傑預期選民，而這部分的選民越多，對於日本逐步往兩黨競爭體制邁進，無疑深具實質性的幫助。相較之下，1993 年支持主要大黨候選人的受訪者，在新的單一選區下會轉投給不具競爭實力的小黨，顯然極為稀少（僅約 8.39%）。是以，初步顯示日本國會區域議員席次的競爭上，在改採單一小選區的競爭規則後，的確如 Duverger 推論般較有利政壇上具有競爭實力的大黨候選人。

更進一步來觀察，1993 年在 SNTV 選制支持弱勢小黨的選民，僅約兩成（21.13%）在選制變革後仍然執意支持他們的政黨，反觀有高達 78.87% 的比例，在這新的 SMD 選票上轉向支持具有競爭實力的政黨參選者。這近八成的選民，雖然在舊制下並未支持主要政黨，但仍舊展現出 Duverger 預期選制變革後的行為模式，我們便也將其歸納為適用杜佛傑法則的選民。初步從這些數據的訊息來看，無論是穩定支持或是轉變支持主要政黨的群眾比例，Duverger 主張選民在簡單多數決時為避免浪費選票，會策略性轉移選票給有競爭實力大黨的心理因素，在日本情況的初步觀察相當符合。

註④ JES1993 至 1996 年的定群追蹤民調，總共回收有 589 份問卷資料，但在本文的研究設計上，分析時必須扣除掉在兩屆選舉中沒有回答投票意向、以及 1993 答覆問卷答案為「棄權」的樣本數（總共有 89 份），因此最後實質可供本文分析的有效樣本，總共有 500 位。這些有效樣本的個人特徵屬性分佈，如附錄 4 所示。

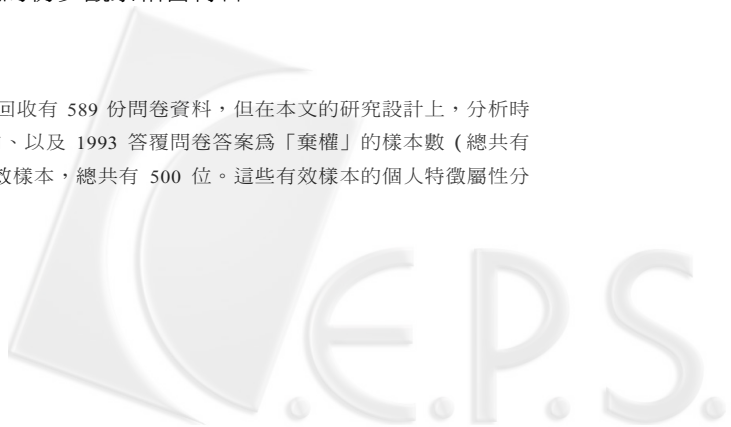


表 2 日本選民跨年度投票轉移趨向分析表

	主要大黨 1996SMD	弱勢小黨 1996SMD	總計
主要大黨 1993SNTV	393 (91.61%)	36 (8.39%)	429
弱勢小黨 1993SNTV	56 (78.87%)	15 (21.13%)	71
總計	449	51	500

說明：() 內代表橫列百分比。

除上述總變量的分析外，表 2 可以再進一步針對兩個年度中具競爭實力大黨的得票變動情形來進行剖析。我們可以發現 1993 年約有 85.80% (=429/500) 的受訪者把票投給主要政黨，在 1996 年的選舉大黨則是獲得同一群受訪者約 89.80% (=449/500) 的支持，淨變量增加 4% (=89.80% - 85.80%)。與總體實際數據來比較，1993 年大黨的總得票率為 86.03%，1996 年則是 89.77%，兩年度大黨實際淨變量總共增加 3.74% (=89.77% - 86.03%)。是以定群追蹤的淨變量結果並不令人意外，卻也再次確認新選制的結構規範，對於大黨所推出選區候選人的選票增長頗為有利。

總括來說，資料的初探顯見選民針對 1996 年的選區選制變革，已經做出不同於 1993 年舊制時的行為模式。不過值得進一步思考的是，造成這些選票聚集效果的背後原因，是否確如同 Duverger 的主張，是由於採行單一選區多數決的競選規則後，選民顧及政黨實力的策略投票行為所造成，^④則猶待更細緻的統計模型來進行精準的估算。本文接下來便將進一步以多項勝算對數模型，來探究影響選民表現出不同動態投票行為的背後因素。

陸、動態投票的杜佛傑心理效應分析

表 3 中所呈現的，便是根據圖 1 三種不同動態投票模式進行兩兩相比的 MNL 分析結果。模型自變項部分除了納入選民個人特徵的性別、年齡、教育程度進行控制外，另外也依據 JES 在 1996 年的選後問卷，篩選出一些可能影響選民投票意向的因素來進行剖析。首先要考量的，即 Duverger 所強調單一選區相對多數決所引發的策略投票行為。根據 Duverger 的理論，單一選區中僅能產生一位代表，因此選民若將選票投給實力不強的小黨，會認為形同選票浪費，所以選民會很自然將選票投給政壇上比較具有競爭實力的大黨候選人。據此，本文擷取 JES 問卷中測量受訪者對於選區候選人勝選的看法，重新編碼為候選人勝選機會變項，數值越大代表他們預期支持的候選人越容易勝選，以檢測選民的投票抉擇是否具有策略考量。

其次，長期以來許多研究日本的文獻，不乏發現選民心理層面的政黨認同意識，

註④ Maurice Duverger, *Political Parties: Their Organization and Activity in the Modern State*, p. 226.

亦為一項影響日本選民投票決定因素的關鍵指標。^④特別是在九零年代進行眾議員的新選制變革後，區域議員的代表席次改由單一選區相對多數決的方式產生，因此選舉的競爭模式，終將演變為政黨間的競爭對決為主。在此競選規則下，一般預期應可將昔往 SNTV 選制中強調候選人特質的取向，導向為以強調政黨、政策議題為本位的選舉，因此相對來說政黨在選舉過程中的影響力會更形彰顯。^⑤準此，本文預期日本選民對主要政黨具心理認同的話，那麼他們將選票用來支持主要政黨選區候選人的機率也會相對提高。上述幾個變項的原始問卷內容，彙整如附錄 5 所示。

表 3 選民動態投票之多項勝算對數分析

	模型一				模型二			
	杜佛傑預期者/ 非杜佛傑預期者		杜佛傑適用者/ 非杜佛傑預期者		杜佛傑預期者/ 非杜佛傑預期者		杜佛傑適用者/ 非杜佛傑預期者	
	β	(s.e)	β	(s.e)	β	(s.e)	β	(s.e)
勝選機會	0.36	(0.12)**	0.44	(0.15)**	0.37	(0.12)**	0.42	(0.15)**
政黨認同	1.09	(0.34)**	0.35	(0.44)	1.10	(0.34)**	0.48	(0.45)
男性	--	--	--	--	-0.24	(0.34)	0.28	(0.45)
年齡	--	--	--	--	0.002	(0.01)	-0.006	(0.02)
高教育程度	--	--	--	--	0.20	(0.41)	0.28	(0.53)
截距	0.19	(0.36)	-1.48	(0.51)	0.12	(0.90)	-1.42	(1.19)
N	439				434			
Log Likelihood	-280.02				-275.39			
LR χ^2	30.23				33.10			
Prob> χ^2	0.00				0.00			

註：** 代表 $p < 0.01$ ；「勝選機會」是各選民支持特定候選人的勝選機會；「政黨認同」是依具競爭實力的主要政黨為準；高教育程度是以大專學歷為準的虛擬變數。

在仔細探討表 3 係數的意義之前，我們先驗證整體 MNL 結果的吻合度。事實上，在諸多統計上的不連續選擇模型中，MNL 最大的問題是必須符合所謂「不相關選項獨立性」(Independence of Irrelevant Alternatives, IIA) 的假定，方能避免產生係數估計不一致 (inconsistency) 的挑戰。^⑥為強化分析結果的正當性與準確度，本文先透過統計

註^④ Hiroshi Akuto, "Political Process and Public Opinion: Voting Behavior and Mass Communication," in Hirotsuki Eguchi and H. Ichinohe, eds., *International Studies of Broadcasting* (Tokyo: NHK Radio and Television Culture Research Institute, 1971); Shinsaku Kohei, *Political Behavior of the Japanese People* (Mimeo: NHK Public Opinion Research Institute, 1972); Bradley M. Richardson, "Constituency Candidates Versus Parties in Japanese Voting Behavior," pp. 695-718; 黃紀、王鼎銘、郭銘峰, 前引文, 頁 853-883。

註^⑤ 佐藤誠三郎, 前引文, 頁 179-183; Bradley M. Richardson and Dennis Patterson, "Political Traditions and Political Change: the Significance of Postwar Japanese Politics for Political Science," *Annual Review of Political Science*, Vol. 4, No. 1 (2001), p. 108; 謝相慶, 「日本眾議院議員新選舉制度及其政治效應——以 1996 年選舉為例」, *選舉研究*, 第 6 卷第 2 期 (2000 年 11 月), 頁 46; 王業立、彭怡菲, 「分裂投票：一個制度面的分析」, *台灣政治學刊*, 第 8 卷第 1 期 (2004 年 6 月), 頁 26。

註^⑥ J. Hausman and D. McFadden, "Specification Tests for the Multinomial Logit Model," *Econometrica*, Vol. 52, No. 5 (1984), pp. 1219-1240.

上的 Hausman tests 與 Small-Hsiao tests，來檢測表 3 兩個 MNL 的模型是否符合 IIA。最終的檢測結果如附錄 6 所示，顯示本文的模型並未違反 IIA 的基本假設。^⑤

首先從表 3 結果來看，選民個人背景包括性別、年齡及教育程度等，均不影響他們這次跨屆選舉的動態投票行為。更重要的是，比較加入這些控制變項前後的模型，發現對原始理論架構的推估並未見影響，顯見候選人本身的勝選機會及選民自己政黨認同的結果係數頗為穩固 (robust)，也是最終決定選民投票抉擇的最重要依據。先從杜佛傑預期者相對非杜佛傑預期者的方程式來觀察，選民是否認同主要政黨及所支持候選人的勝選機率，均呈現出顯著的正向影響。換句話說，認同主要政黨的選民，會在選制變革的過程中繼續支持主要政黨候選人，成為杜佛傑法則下的穩定支持者，而且其相對機率是高於沒有政黨認同者的 3 倍 ($=e^{1.10}$)。更重要的是，若選民感受到他所支持選區候選人的勝選機會越高，過去支持主要政黨的選民會更有可能繼續在新制的選區選票上，支持主要大黨候選人。簡單來說，選民策略性心理因素確實影響這群杜佛傑選民的投票意向。

表 3 結果另一值得關注的焦點，是杜佛傑適用者相對於非杜佛傑預期者的方程式。根據估算係數的結果，政黨認同並不是過去支持小黨選民在新制下轉向支持大黨的因素；換句話說，即使他們認同那些具競爭實力的主要政黨，也並不構成這群選民在新舊選制變動過程中，改變投票意向的充足條件。而會誘發這種變遷投票行為的，不外乎如同 Duverger 預測般的是完全依靠選民自發心理因素。換言之，唯有選民自己發現候選人在單一選區下勝選機率高時，他方有誘因轉而支持大黨，以免選票浪費。此外，我們更發現這種策略心理誘因的影響，對這群杜佛傑適用者的作用比杜佛傑預期者來得大，機率比分別為 1.52 ($=e^{0.42}$) 與 1.45 ($=e^{0.37}$)，是以對原本在舊 SNTV 制下投票支持弱勢小黨的選民而言，更會因為策略性的考量在新制轉而支持大黨。

總括本節的分析，我們可以發現到日本在 1996 年首次區域選舉以單一選區多數決來取代單記非讓渡投票制後，確實會促使選民在考量候選人的勝選機會下，策略性的將選票趨向集中於支持較有當選希望的候選人，而這通常又以主要大黨所推出的競爭者較佔優勢。因此日本單一選區兩票制的採行，在區域席次方面確實有利主要大黨的競選，更驗證了 Duverger 對於選舉制度與選民投票抉擇可能影響的推論。這發現或與過去單看總體數據的結果迥異，但本文透過個體定群追蹤資料的協助，僅擷取並立兩票制中選區多數決的影響來作分析，應有助釐清總體分析無法區隔單一選區 (SMD) 與比例代表區 (PR) 兩種不同作用力之憾。

註⑤ J. Hausman and D. McFadden, "Specification Tests for the Multinomial Logit Model," pp. 1219-1240; K.A. Small and C. Hsiao, "Multinomial Logit Specification Tests," *International Economic Review*, Vol. 26, No. 3 (1985), pp. 619-627; Junsen Zhang and Saul D. Hoffman, "Discrete-Choice Logit Models: Testing the IIA Property," *Sociological Method and Research*, Vol. 22, No. 2 (1993), pp. 193-213; Daniel A. Powers and Yu Xie, *Statistical Methods for Categorical Data Analysis* (San Diego: Academic Press, 2000).

柒、結 語

近數十年來，世界各主要民主國家陸續針對國會議席產生方式，做出大幅度的調整與變動，深受各界矚目。這一波選制改革的主要目的，無疑是希望能夠具體改善舊有選制的問題，並希望藉由新選舉制度的結構規範，來促進國家政黨政治運作的良性發展。^⑤而杜佛傑法則的內涵，對政治學界相關的研究，更造成相當深遠的影響。不論是關於選舉制度對政黨體系形塑的規範，亦或不同選制結構誘因下的選民投票思維等主題，多與 Duverger 所構築的理論架構息息相關。本文也在 Duverger 的立論基礎之上，針對日本國會新舊選制的轉換過程，對選民投票行為的變化與政黨效應的影響來進行剖析。

雖然學界對日本新選制改革的成效與政治效應的討論已頗有建樹，然多數文獻仍侷限於從總體資料的判讀，或像 Masaru Kohno、Steven Reed 等便都以單屆國會選舉的投票行為來進行分析。^⑥國內外文獻透過選民個體層次的追蹤樣本，縱貫時序來詮釋選制變革對選民投票的影響與政治效應，實付之闕如。準此，本文利用 JES 定群追蹤資料，探析同一群日本受訪選民的投票行為，在縱貫新舊選制的轉換過程中，是否如同 Duverger 立論般的產生演變。

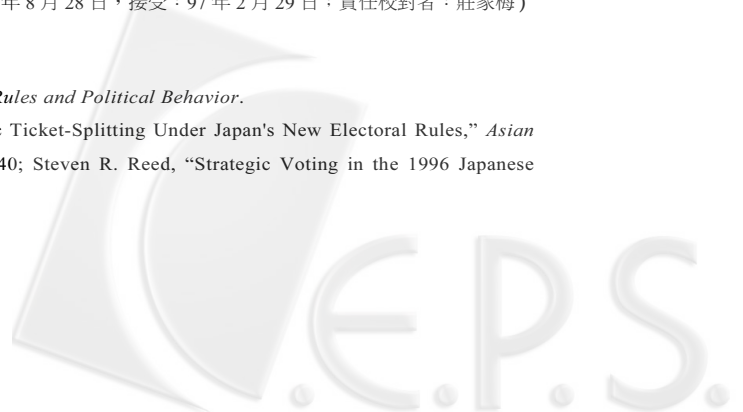
研究結果顯示，日本國會眾議員的產生方式，在區域代表席次上改採單一小選區（SMD）的競爭規則後，確實對於當時政壇上具有競爭實力的主要大黨候選人較為有利。換言之，當區域國會席次改採單一選區多數決的競爭規則後，以往在單記非讓渡選制下（SNTV）支持主要政黨的選民除持續穩定外，過去支持弱勢小黨的選民，更將大幅轉向投票支持具有競爭實力的主要大黨候選人。除此之外，在影響選民投票決定的因素上，本文更進一步發現，除了選民的政黨認同會轉化成選票上的實質支持，有利於大黨選票的鞏固之外，另外更重要的是當國會改採新制後，制度的結構誘因確實如同 Duverger 預期般的發揮影響效果。也就是說，選民將會考量候選人的勝選機會，策略性將選票趨向集中給較有當選希望的候選人，而這通常又以大黨所推出的競爭者較佔優勢。

* * *

（收件：96年8月28日，接受：97年2月29日；責任校對者：莊家梅）

註^⑤ Pippa Norris, *Electoral Engineering: Voting Rules and Political Behavior*.

註^⑥ Masaru Kohno, "Voter Turnout and Strategic Ticket-Splitting Under Japan's New Electoral Rules," *Asian Survey*, Vol. 37, No. 5 (1997), pp. 429-440; Steven R. Reed, "Strategic Voting in the 1996 Japanese General Election," pp. 257-270.



附錄1 日本眾院議員選舉制度變革的演進內容

年份	選舉屆數	選舉制度	主要內容
1889-1899年	第1~6屆	以小選舉區為中心	214個單一選區；43個兩人選區（兩人選區中採取「全額連記法」）。
1900-1918年	第7~13屆	大選區為主	45個應選名額介於3至12名的大選區，以及60個獨立選區。此時日本首度採用「單記非讓渡投票制」。
1919-1924年	第14, 15屆	以小選舉區為中心	295個單一選區；68個兩人選區；11個三人選區。
1925-1945年	第16~21屆	中選舉區制	53個三人選區；38個四人選區；31個五人選區。成年男子擁有普通選舉權。
1946年	第22屆	以都道府縣為單位之大選舉區制	應選名額介於4至14名。應選名額在5席以下採一票制。6至10席採連記二名之限制連記法。11至14席採連記三名之限制連記法。
1948-1993年	第23~40屆	中選舉區制	53個三人選區；38個四人選區；31個五人選區。
1994年迄今	第41屆~	單一選區比例代表並立制	選舉時選民有兩張選票：一張投給單一選區的候選人，另一張則投給政黨比例代表制的政黨。國會議員的總席次則是有500席（小選區300席，政黨比例代表名單200席）。此外，2000年時日本對選制內容進行了部分修正，刪除政黨比例代表中的20個席位。因此，目前日本眾院議員的總席次為480席。

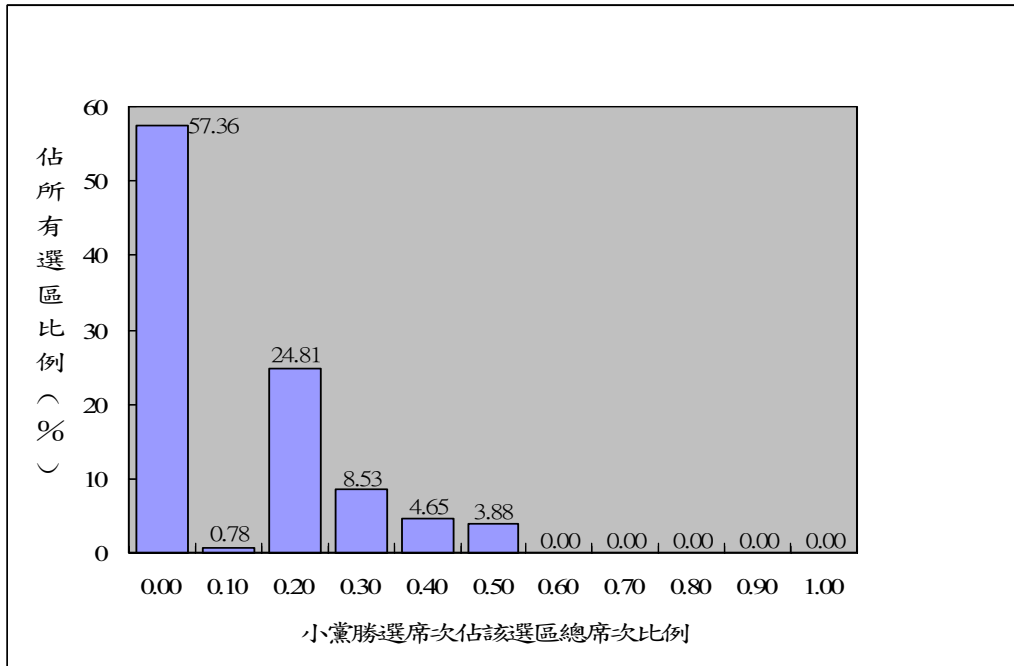
資料來源：參考自梅津實、森脇俊雅、坪郷實、後房雄、山田真裕，比較・選挙政治：90年代における先進五力国の選挙（京都：ミネルヴァ書房，1998年），頁207；曹瑞泰，「日本選舉制度改革與影響：現行小選區比例代表並立制施行之研究」，台灣日本綜合研究所網頁（<http://www.japansearch.org.tw/scholar-94.asp>，瀏覽日期：2007年7月18日）。

附錄2 1993年（平成5年）日本眾院議員選舉結果

	得票數	得票率	席次	席次比
自民黨	22,999,646	36.62%	223	43.64%
社會黨	9,687,589	15.43%	70	13.70%
新生黨	6,341,365	10.10%	55	10.76%
日本新黨	5,053,981	8.05%	35	6.85%
民社黨	2,205,683	3.51%	15	2.94%
社民連	461,169	0.73%	4	0.78%
共產黨	4,834,588	7.70%	15	2.94%
公明黨	5,114,351	8.14%	51	9.98%
新黨さきがけ	1,658,098	2.64%	13	2.54%
其他諸派 (含無黨派)	4,447,675	7.08%	30	5.87%
有效政黨數	5.16			

資料來源：日本總務省自治行政局選挙部管理課（<http://www.stat.go.jp/data/chouki/zuhyou/27-08-a.xls>，瀏覽日期：2007年7月26日），作者自行整理。

附錄 3 1993 年眾院選舉小黨在各選區贏取席次比例之分佈圖

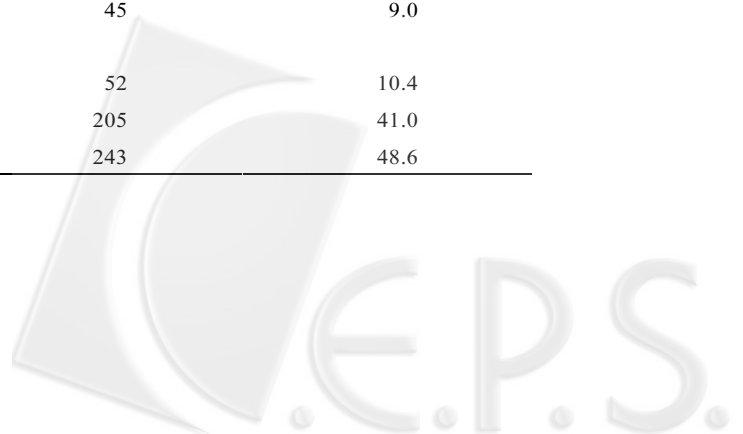


本圖來源：作者自行整理。

附錄 4 JES 定群追蹤有效樣本之個人特徵分佈

變數名稱	屬性	人數	佔總數百分比
居住地區	都市 (人口 20 萬以上)	259	51.8
	鄉村 (人口未滿 20 萬)	241	48.2
性別	男	292	58.4
	女	208	41.6
教育程度	其他	5	1.0
	國中以下	141	28.2
	高中	252	50.4
	短大	57	11.4
	大學以上	45	9.0
年齡	20 至 40 歲	52	10.4
	41 至 60 歲	205	41.0
	60 歲以上	243	48.6

資料來源：作者自行整理。



附錄5 JES 問卷內容

題號 (JES 年度)	選民投票問卷題目
Q15 (JES1993)	ところで、先日の衆議院選挙では、あなたは何党の候補者に投票しましたか。 1・自民党 2・社会党 3・公明党 4・民社党 5・共産党 6・社民連 7・新生党 8・新党さきがけ 9・日本新党 10・その他 11・無所属 12・投票には行ったが誰に投票したか忘れた 13・棄権した 14・わからない 15・答えない
Q10 (JES1996)	ところで、先日の衆議院選挙の小選挙区では、あなたは何党の候補者に投票しましたか。 1・自民党 2・新進党 3・民主党 4・社民党 5・共産党 6・新党さきがけ 7・その他 8・無所属 9・投票には行ったが誰に投票したか忘れた 10・棄権した 11・わからない 12・答えない
	候選人勝選機會問卷題目
Q10-SQ2 (JES1996)	では、その候補者は、選挙情勢報道ではどう報道されていましたか。 1・当選確実 2・有力 3・当落線上 4・あと一歩 5・当選は難しい 6・見聞きしていない 7・わからない 8・非該当
	政黨認同問卷題目
Q13 (JES1996)	選挙のことは別にして、ふだんあなたは何党を支持していますか。 1・自民党 2・新進党 3・民主党 4・社民党 5・共産党 6・新党さきがけ 7・その他 8・どの政党でもない 9・わからない 10・答えない
	選民個人特徴屬性問卷題目
F1 (1996年)	性別： 1・男 2・女
F2 (1996年)	年齢： あなたは何年何月何日生まれですか。満でおいくつですか。 1・明治 2・大正 ____年__月__日生まれ 満__歳 3・昭和
F4 (1996年)	教育程度： あなたが最後に卒業された学校はどちらですか。 1・新中学・旧小・旧高小 2・新高校・旧中学 3・高専・短大・専修学校 4・大学・大学院 5・答えない

資料來源：作者自行整理。資料參考自蒲島郁夫、綿貫讓治、三宅一郎、小林良彰、池田謙一、JES II コードブック—
変動する日本人の選挙行動（東京：木鐸社、1998年）。



附錄 6 不相關選項獨立性檢測

模型一：

(Hausman tests of IIA assumption)

略去之選項	卡方值 X^2	自由度 (df)	P 值	卡方檢定結果
杜佛傑預期者	0.261	3	0.967	for H_0
杜佛傑適用者	-1.680	3	---	for H_0
非杜佛傑預期者	0.075	3	0.995	for H_0

註 1： H_0 : Odds are independent of other alternatives。

註 2：本表中之「杜佛傑適用者」選項的 P 值從略，乃因 Hausman test 的卡方值 (X^2) 的檢測結果呈現為負值。根據 J. Hausman 和 D. McFadden 的解釋，Hausman test 略去某一選項後的檢定若卡方值之檢測結果呈現為負值，則表示不違反 IIA 的嚴謹假設。詳細論述請參見 J. Hausman and D. McFadden, "Specification Tests for the Multinomial Logit Model," p. 1226.

(Small-Hsiao Tests of IIA Assumption)

略去之選項	完整模型或然值之對數 lnL (full)	略去選項後模型或然值之對數 lnL (omit)	卡方值 X^2	自由度 (df)	P 值	卡方檢定結果
杜佛傑預期者	-30.428	-28.068	4.720	3	0.193	for H_0
杜佛傑適用者	-67.876	-66.986	1.778	3	0.620	for H_0

註： H_0 : Odds are independent of other alternatives。

模型二：

(Hausman tests of IIA assumption)

略去之選項	卡方值 X^2	自由度 (df)	P 值	卡方檢定結果
杜佛傑預期者	0.603	6	0.996	for H_0
杜佛傑適用者	-1.303	6	---	for H_0
非杜佛傑預期者	0.560	6	0.997	for H_0

註 1： H_0 : Odds are independent of other alternatives。

註 2：本表中之「杜佛傑適用者」選項的 P 值從略，乃因 Hausman test 的卡方值 (X^2) 的檢測結果呈現為負值。根據 J. Hausman 和 D. McFadden 的解釋，Hausman test 略去某一選項後的檢定若卡方值之檢測結果呈現為負值，則表示不違反 IIA 的嚴謹假設。詳細論述請參見 J. Hausman and D. McFadden, "Specification Tests for the Multinomial Logit Model," p. 1226.

(Small-Hsiao Tests of IIA Assumption)

略去之選項	完整模型或然值之對數 lnL (full)	略去選項後模型或然值之對數 lnL (omit)	卡方值 X^2	自由度 (df)	P 值	卡方檢定結果
杜佛傑預期者	-27.548	-25.168	4.759	6	0.575	for H_0
杜佛傑適用者	-62.713	-60.062	5.302	6	0.506	for H_0

註： H_0 : Odds are independent of other alternatives。

Exploration of the Duverger's Psychological Effect on Electoral Transition: The Experience of the Electoral Reform in Japan

Ding-ming Wang

Associate Professor
Department of Political Science
National Taiwan University

Ming-feng Kuo

Ph.D. Student
Department of Political Science
National Taiwan University

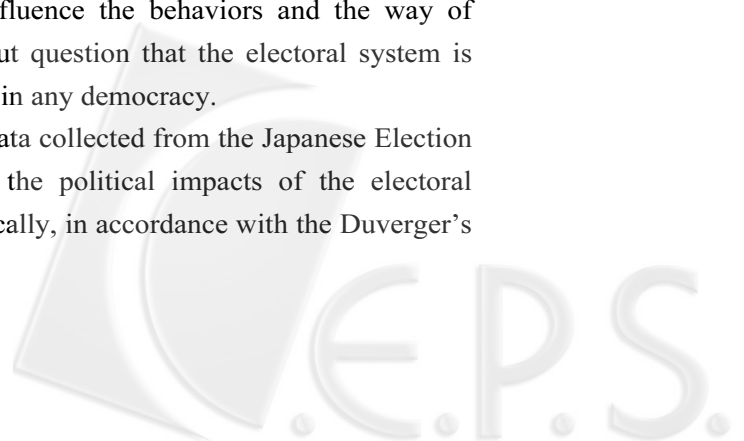
Chi Huang

Professor
Department of Political Science
National Chengchi University

Abstract

Electoral system is imperative to define the party system in a country. It also helps to consolidate the political regime, to formulate public policies, and to alternate government leaders in the office. From the constituent's point of view, different electoral rules influence the behaviors and the way of voting as well. It is therefore without question that the electoral system is essential to regulate political systems in any democracy.

This paper, based on the panel data collected from the Japanese Election Study (JES), tries to understand the political impacts of the electoral reform in Japan in the 1990s. Specifically, in accordance with the Duverger's



Law, we try to detect the dynamic voting transition under the evolution of new electoral system in Japan. The statistical result shows that, after adopting the Mixed-Member Majoritarian System in the district Representatives, the dominant parties took the advantage by attracting more votes than before. In addition to the party identification, we find that the new electoral rule itself contributes to the dominant parties as anticipated. That is, those who support the uncompetitive parties in 1993 when the Single Nontransferable Vote was used, were likely to conduct the strategic voting by switching their votes to the dominant parties in 1996. In general, we find the empirical support for the Duverger's Law in the transition of electoral reform in Japan.

Keywords: Mixed-Member Majoritarian System; Single Nontransferable Vote; Japan Electoral Reform; Duverger's Law; Strategic Voting



參考文獻

一、中文部份

- 王業立、彭怡菲，「分裂投票：一個制度面的分析」，*台灣政治學刊*，第8卷第1期（2004年6月），頁3~45。
- 王業立，*比較選舉制度*（台北：五南，2006年）。
- 王鼎銘，「策略投票及其影響之檢測：二〇〇一年縣市長及立委選舉結果的探討」，*東吳政治學報*，第16期（2003年3月），頁95~123。
- 王鼎銘、蘇俊斌、黃紀、郭銘峰，「日本自民黨之選票穩定度研究：1993、1996及2000年眾議院選舉之定群追蹤分析」，*選舉研究*，第11卷第2期（2004年11月），頁81~109。
- 吳文程，「杜弗傑假設的再檢視與修正」“Duverger’s Hypothesis Revisited”（英文稿），*東吳政治學報*，第12期（2001年3月），頁41~73。
- 吳東野，「『單一選區兩票制』選舉方法之探討：德國、日本、俄羅斯選舉之實例比較」，*選舉研究*，第3卷第1期（1996年5月），頁69~102。
- 吳博群，*後冷戰時期日本選舉制度改革與政黨政治之研究*（台北：台灣大學政治學研究所碩士論文，1998年）。
- 林繼文，「制度選擇如何可能：論日本之選舉制度改革」，*台灣政治學刊*，第2期（1997年12月），頁63~106。
- 林繼文，「單一選區兩票制與選舉制度改革」，*新世紀智庫論壇*，第6期（1999年6月），頁69~79。
- 許介麟、楊鈞池，*日本政治制度*（台北：三民書局，2006年）。
- 曹瑞泰，「冷戰後日本政黨政治的發展」，*問題與研究*，第36卷第10期（1997年10月），頁27~50。
- 曹瑞泰，「日本選舉制度改革與影響：現行小選區比例代表並立制施行之研究」，*台灣日本綜合研究所網頁*（<http://www.japansearch.org.tw/scholar-94.aspx>，瀏覽日期：2007年7月18日）。
- 張世賢，「日本眾議院議員選舉區制改革之研究」，*中國行政評論*，第4卷第3期（1995年6月），頁1~42。
- 黃紀，「投票穩定與變遷之分析方法：定群類別資料之馬可夫鍊模型」，*選舉研究*，第12卷第1期（2005年5月），頁1~35。
- 黃紀、王鼎銘、郭銘峰，「日本眾議院1993及1996年選舉—自民黨之選票流動分析」，*人文及社會科學集刊*，第17卷第4期（2005年12月），頁853~883。
- 黃秀端，「單一選區與複數選區相對多數制下的選民策略投票」，*東吳政治學報*，第13期（2001年9月），頁37~75。
- 楊鈞池，*後冷戰時期日本聯合政府之研究*（台北：台灣大學政治學研究所博士論文，2001年）。

謝相慶，「日本眾議院議員新選舉制度及其政治效應——以 1996 年選舉為例」，*選舉研究*，第 6 卷第 2 期（2000 年 11 月），頁 45~87。

謝復生，*政黨比例代表制*（台北：理論與政策雜誌社，1992 年）。

二、英文部分

Akuto, Hiroshi, "Political Process and Public Opinion: Voting Behavior and Mass Communication," in Hirosuki Eguchi and H. Ichinohe, eds., *International Studies of Broadcasting* (Tokyo: NHK Radio and Television Culture Research Institute, 1971) .

Baker, Andy and Ethan Scheiner, "Adaptive Parties: Party Strategic Capacity under Japanese SNTV," *Electoral Studies*, Vol. 23, No. 2 (2004) , pp. 251~278.

Baltagi, Badi H., *Econometric Analysis of Panel Data*, 2nd ed. (New York: John Wiley and Sons, 2001) .

Carstairs, Andrew McLaren, *A Short History of Electoral Systems in Western Europe* (London: Allen&Unwin, 1980) .

Cox, Gary W., "Strategic Voting Equilibria under the Single Nontransferable Vote," *American Political Science Review*, Vol. 88, No. 3 (1994) , pp. 608~621.

Cox, Gary W., *Making Votes Count: Strategic Coordination in the World's Electoral Systems* (Cambridge, UK: Cambridge University Press, 1997) .

Cox, Gary W., "A Comment on Browne and Patterson's 'an Empirical Theory of Rational Nominating Behavior Applied to Japanese District Elections'," *British Journal of Political Science*, Vol. 29, No. 3 (1999) , pp. 565~569.

Cox, Gary W. and E. Niou, "Seat Bonuses Under the Single Nontransferable Vote System: Evidence from Japan and Taiwan," *Comparative Politics*, Vol. 26, No. 2 (1994) , pp. 221~236.

Cox, Gary W. and F. Rosenbluth, "The Electoral Fortunes of Legislative Factions in Japan," *American Political Science Review*, Vol. 87, No. 3 (1993) , pp. 577~589.

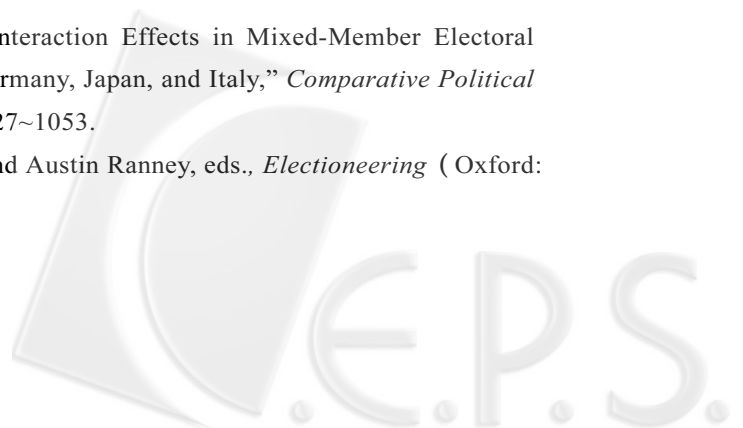
Cox, Gary W. and F. Rosenbluth, "Reducing Nomination Errors: Factional Competition and Party Strategy in Japan," *Electoral Studies*, Vol. 13, No. 1 (1994) , pp. 4~16.

Cox, Gary W. and F. Rosenbluth, "Factional Competition for the Party Endorsement," *British Journal of Political Science*, Vol. 26, No. 2 (1996) , pp. 259~269.

Cox, Gary W. and Michael F. Thies, "The Cost of Intraparty Competition: The Single, Non-Transferable Vote and Money Politics in Japan," *Comparative Political Studies*, Vol. 31, No. 3 (1998) , pp. 267~291.

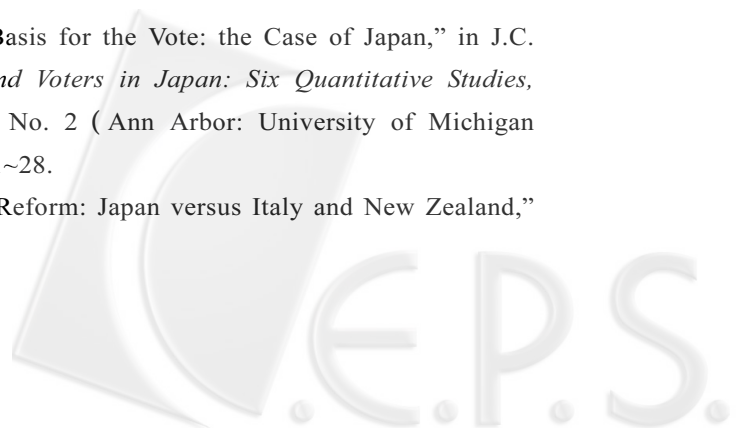
Cox, Karen E. and Leonard J. Schoppa, "Interaction Effects in Mixed-Member Electoral Systems: Theory and Evidence From Germany, Japan, and Italy," *Comparative Political Studies*, Vol. 35, No. 9 (2002) , pp. 1027~1053.

Curtis, Gerald L., "Japan," in David Bulter and Austin Ranney, eds., *Electioneering* (Oxford: Clarendon Press, 1992) .



- Donovan, Mark, "The Politics of Electoral Reform in Italy," *International Political Science Review*, Vol. 16, No. 1 (1995), pp. 47~64.
- Dunleavy, P. and H. Margetts, "Understanding the Dynamics of Electoral Reform," *International Political Science Review*, Vol. 16, No. 1 (1995), pp. 9~29.
- Duverger, Maurice, *Political Parties: Their Organization and Activity in the Modern State* (London, UK: Methuen, 1954).
- Duverger, Maurice, "Duverger's Law: Forty Years Later," in Bernard Grofman, and Arend Lijphart, eds., *Electoral Laws and Their Political Consequences* (New York: Agathon Press, 1986), pp. 69~84.
- Farrel, David M., *Comparing Electoral Systems* (New York: Prentice Hall, 1997).
- Ferrara, Federico, "Electoral Coordination and the Strategic Desertion of Strong Parties in Compensatory Mixed Systems with Negative Vote Transfers," *Electoral Studies*, Vol. 23, No. 3 (2004), pp. 391~413.
- Ferrara, Federico and Erik S. Herron, "Going It Alone? Strategic Entry Under Mixed Electoral Rules," *American Journal of Political Science*, Vol. 49, No. 1 (2005), pp. 16~31.
- Flanagan, S.C., S. Kohei, I. Miyake, B. Richardson, and J. Watanuki, *The Japanese Voter* (New Haven and London: Yale University Press, 1991).
- Galbraith, John W. and Nicol C. Rae, "A Test of the Importance of Tactical Voting: Great Britain, 1987," *British Journal of Political Science*, Vol. 19, No. 1 (1989), pp. 126~136.
- Golder, Matt, "Democratic Electoral Systems Around the World, 1946-2000," *Electoral Studies*, Vol. 24, No. 1 (2005), pp. 103~121.
- Hagenaars, Jacques A., *Categorical Longitudinal Data: Log-Linear Panel, Trend, and Cohort Analysis* (London: Sage, 1990).
- Hausman, J. and D. McFadden, "Specification Tests for the Multinomial Logit Model," *Econometrica*, Vol. 52, No. 5 (1984), pp. 1219~1240.
- Katz, R., "Electoral Reform and the Transformation of Party Politics in Italy," *Party Politics*, Vol. 2, No. 1 (1996), pp. 31~54.
- Kohei, Shinsaku, *Political Behavior of the Japanese People* (Mimeo: NHK Public Opinion Research Institute, 1972).
- Kohno, Masaru, "Voter Turnout and Strategic Ticket-Splitting Under Japan's New Electoral Rules," *Asian Survey*, Vol. 37, No. 5 (1997), pp. 429~440.
- Laakso, Markku and Rein Taagepera, "Effective Number of Parties: a Measure with Application to West Europe," *Comparative Political Studies*, Vol. 12, No. 1 (1979), pp. 3~27.
- LeDuc, Lawrence, Richard G. Niemi, and Pippa Norris, eds., *Comparing Democracies:*

- Elections and Voting in Global Perspectives* (Thousand Oaks, CA: Sage, 1996) .
- Moser, Robert G. and Ethan Scheiner, “Mixed Electoral Systems and Electoral System Effects: Controlled Comparison and Cross-National Analysis,” *Electoral Studies*, Vol. 23, No. 4 (2004) , pp. 575~599.
- Norris, Pippa, “Choosing Electoral Systems: Proportional, Majoritarian, and Mixed Systems,” *International Political Science Review*, Vol. 18, No. 3 (1997) , pp. 297~312.
- Norris, Pippa, *Electoral Engineering: Voting Rules and Political Behavior* (Cambridge, UK: Cambridge University Press, 2004) .
- Powers, Daniel A. and Yu Xie, *Statistical Methods for Categorical Data Analysis* (San Diego: Academic Press, 2000) .
- Reed, Steven R., “The 1996 Japanese General Election,” *Electoral Studies*, Vol. 16, No. 1 (1997) , pp. 121~125.
- Reed, Steven R., “Strategic Voting in the 1996 Japanese General Election,” *Comparative Political Studies*, Vol. 32, No. 2 (1999) , pp. 257~270.
- Reed, Steven R., “Japan: Haltingly Towards a Two-Party System,” in Michael Gallagher and Mitchell, eds., *The Politics of Electoral Systems* (New York: Oxford University Press, 2005) , pp. 277~293.
- Reed, Steven R., “Duverger’s Law is Working in Japan,” *Japanese Journal of Electoral Studies*, No. 22 (2007) , pp. 96~106.
- Richardson, Bradley M., “Constituency Candidates Versus Parties in Japanese Voting Behavior,” *American Political Science Review*, Vol. 82, No. 3 (1988) , pp. 695~718.
- Richardson, Bradley M. and Dennis Patterson, “Political Traditions and Political Change: the Significance of Postwar Japanese Politics for Political Science,” *Annual Review of Political Science*, Vol. 4, No. 1 (2001) , pp.93~115.
- Riker, William H., “The Number of Political Parties: A Reexamination of Duverger’s Law,” *Comparative Politics*, Vol. 9, No. 1 (1976) , pp. 93~106.
- Riker, William H., “The Two-Party System and Duverger’s Law: An Essay on the History of Political Science,” *American Political Science Review*, Vol. 76, No. 4 (1982) , pp. 753~766.
- Riker, William H., “The Duverger’s Law Revisited?” in Bernard Grofman and Arend Lijphart, eds., *Electoral Laws and Their Political Consequences* (New York: Agathon Press, 1986) , pp. 19~42.
- Rochon, T.R., “Electoral Systems and the Basis for the Vote: the Case of Japan,” in J.C. Campbell, ed., *Parties, Candidates, and Voters in Japan: Six Quantitative Studies*, Michigan Papers in Japanese Studies, No. 2 (Ann Arbor: University of Michigan Center for Japanese Study, 1981) , pp. 1~28.
- Sakamoto, Takayuki, “Explaining Electoral Reform: Japan versus Italy and New Zealand,”



- Party Politics*, Vol. 5, No. 4 (1999), pp. 419~438.
- Shugart, Matthew S. and Martin P. Wattenberg, eds., *Mixed-Member Electoral Systems: The Best of Both Worlds?* (New York: Oxford University Press, 2001) .
- Small, K.A. and C. Hsaio, "Multinomial Logit Specification Tests," *International Economic Review*, Vol. 26, No. 3 (1985), pp. 619~627.
- Taagepera, Rein and Matthew S. Shugart, *Seats and Votes: The Effects and Determinants of Electoral Systems* (New Haven, Conn.: Yale University Press, 1989) .
- Thames, Frank C. and Martin S. Edwards, "Differentiating Mixed-Member Electoral Systems: Mixed-Member Majoritarian and Mixed-Member Proportional Systems and Government Expenditures," *Comparative Political Studies*, Vol. 39, No. 7 (2006), pp. 905~927.
- Vowles, Jack, "The Politics of Electoral Reform in New Zealand," *International Political Science Review*, Vol. 16, No. 1 (1995), pp. 95~115.
- Zhang, Junsen and Saul D. Hoffman, "Discrete-Choice Logit Models: Testing the IIA Property," *Sociological Method and Research*, Vol. 22, No. 2 (1993), pp. 193~213.
- 三、日文部分
- 大竹邦實，**実務と研修のためのわかりやすい公職選挙法**（東京：ぎょうせい株式会社，1996年）。
- 日本総務省自治行政局選挙部管理課（<http://www.stat.go.jp/data/chouki/zuhyou/27-08-b.xls>，瀏覽日期：2007年7月26日）。
- 佐藤誠三郎，「新・一黨優位制の開幕」，**中央公論**，4月號（1997年），頁170~183。
- 村松岐夫、伊藤光利、辻中豊，**日本の政治**（東京：有斐閣，2001年）。
- 梅津實、森脇俊雅、坪郷實、後房雄、山田真裕，**比較・選挙政治：90年代における先進五カ国の選挙**（京都：ミネルヴァ書房，1998年）。
- 蒲島郁夫、綿貫讓治、三宅一郎、小林良彰、池田謙一，**JES II コードブック--変動する日本人の選挙行動**（東京：木鐸社，1998年）。

