

行政院客家委員會 101 年度補助大學校 院發展客家學術計畫成果報告

客家基本法對客家學術機構影響之初探

執行單位：國立政治大學公共行政學系

計畫主持人：江明修 特聘教授

（國立中央大學客家政治經濟研究所合聘教授）

中 華 民 國 一 〇 一 年 十 一 月

本報告係接受客家委員會獎助完成

目錄

| | |
|---------------------|----|
| 表目錄..... | 5 |
| 圖目錄..... | 6 |
| 第一章 緒論..... | 8 |
| 第一節 研究動機與目的..... | 8 |
| 第二節 回應性評估..... | 10 |
| 一、政策評估..... | 10 |
| 二、回應性評估..... | 12 |
| 第三節 研究流程..... | 15 |
| 第四節 研究設計與實施..... | 17 |
| 一、研究架構..... | 17 |
| 二、研究方法..... | 18 |
| 三、樣本描述..... | 20 |
| 第二章 現況分析..... | 21 |
| 第一節 客家基本法之緣起..... | 21 |
| 第二節 客家學術機構現況分析..... | 24 |
| 一、客家學術機構之發展..... | 24 |
| 二、客家學術資源的投入..... | 29 |
| 三、客家學術研究之產出..... | 36 |
| 第三章 研究分析..... | 38 |
| 第一節 客家學術機構發展..... | 38 |
| 一、客家研究系所的影響..... | 38 |
| 二、客家研究中心的影響..... | 39 |
| 三、客家研究師資的影響..... | 39 |

| | |
|---------------------------------|-----|
| 第二節 客家學術資源投入..... | 41 |
| 第三節 客家學術研究的產出..... | 43 |
| 第四章 結論..... | 44 |
| 參考文獻..... | 46 |
| 附錄..... | 51 |
| 附錄一客家基本法..... | 51 |
| 附錄二：客家委員會補助大學校院發展客家學術機構..... | 57 |
| 附錄三：客家委員獎助客家學術研究一覽）..... | 69 |
| 附錄四：客家委員會獎助碩士論文一覽）..... | 89 |
| 附錄四：國科會（82-101）補助客家相關研究計畫一覽）... | 120 |

表目錄

| | |
|------------------------------------|----|
| 表 1：政策評估理論演進) | 12 |
| 表 2：訪談對象簡介 | 20 |
| 表 3：客家學術校院機構 | 24 |
| 表 4：客家研究中心設置概況 | 26 |
| 表 5：客家相關系所專任師資變化 | 29 |
| 表 6：客家委員會補助大學校院發展客家學術機構統計 | 30 |
| 表 7：客家研究中心設置與客家委員會獎助統計 | 30 |
| 表 8 客家委員會補助大學校院發展客家學術研究統計 | 32 |
| 表 9：客家委員會補助客家博碩士論文統計 | 33 |
| 表 10：國科會補助客家相關專案研究計畫統計)(1994-2012) | 35 |
| 表 11 客委會學術資源投入統計 | 41 |

圖目錄

| | |
|--|----|
| 圖 1：研究流程..... | 15 |
| 圖 2：客家學術研究系所成長趨勢 | 26 |
| 圖 3：客家學術研究系所成長趨勢 | 29 |
| 圖 4：客家委員會補助大學校院發展客家學術機構統計 | 32 |
| 圖 5：客家委員會補助大學校院發展客家學術機構趨勢 | 33 |
| 圖 6：客家委員會補助客家博碩士論文趨勢 | 34 |
| 圖 7：國科會（1994-2012）補助客家相關專案研究計畫趨勢 | 36 |
| 圖 8：客家相關研究論文出版趨勢（1962-2011） | 37 |
| 圖 9：客家相關研究論文領域分布（1962-2011） | 37 |

摘要

為鼓勵客家研究的多樣性與價值性，《客家基本法》於第十一條明訂「補助大學校院發展客家學術機構」，以及「獎助客家學術研究計畫」，因此本計畫之研究目的在於：一、《客家基本法》實施前，客家學術機構發展概況。二、客家基本法實施後，客家學術機構發展的現況。三、《客家基本法》的實施對補助大學校院發展客家學術機構，以及獎助客家學術研究計畫政策執行的影響。四、客家基本法實施後對客家學術機構之師資、學生、課程等獎勵性措施。簡言之，本計畫擬以《客家基本法》對學術組織影響為重點，並聚焦於客家基本法對客家學術機構在學生、課程、師資、學術研究計畫等分配方式的可能影響，本計畫分從《客家基本法》、政策影響評估、客家學術機構等面向，探討《客家基本法》對客家學術機構之影響，研究方法則以文獻分析與深度訪談法為主。

關鍵詞：客家基本法、客家學術機構、政策評估

第一章 緒論

第一節 研究動機與目的

自一九八〇年代的「還我母語運動」開始，台灣客家所扮演的角色從隱型逐漸顯現出來，客家公共事務也開始蓬勃發展，甚至位於客家地區的大專院校對於客家議題之學術交流也越來越多，客家研究在臺灣學術研究領域的能見度便逐步提升。客家委員會自成立以來，即以提升客家學術研究品質、促進客家知識體系之發展、建構學術主流之「客家學」為目的。隨著客家相關系所、研究中心與相關課程的開設，以及客家委員會「獎助客家學術研究計畫」、「獎助客家研究博碩士論文」、「四溪計畫」、「臺灣客家知識體系深耕計畫」等計畫性、系統性推展，對客家學術研究的生產，顯有實質貢獻。

2010年《客家基本法》的通過，除代表落實憲法保障多元文化精神外，更明確揭示政府整體施政之規範秩序與方向（鍾國允，2010：60）；該法第11條即陳述政府獎勵客家學術體系、研究與交流：「政府應積極獎勵客家學術研究，鼓勵大學校院設立客家學術相關院、系、所與學位學程，發展及厚植客家知識體系。」是以，發展客家學術研究，毫無疑問地，政府施政所應遵循的方向。然《客家基本法》實施後，對客家學術機構究竟有何影響？迄今尚無一系統性的研究；爰此本研究將分從《客家基本法》、客家學術機構、政策評估等面向，並透過個案分析，運用回應性評估架構，探討各個學術機構在客家基本法成立後運作上之差異、補助客家學術機構政策執行的影響以及實務上客家基本法對於師資、學生、課程等有和獎勵性措施，並且進行相關的問題探討。

職是之故，本計畫目的臚列於下：

- 一、《客家基本法》實施前，客家學術機構發展概況。
- 二、客家基本法實施後，客家學術機構發展的現況。

三、《客家基本法》的實施對補助大學校院發展客家學術機構，以及獎助客家學術研究計畫政策執行的影響。

第二節 回應性評估

一、政策評估

自 1970 年來，政策評估已成為當代公共政策分析的重心之一。然何謂政策評估？本文擬透過不同學者的研究，說明政策評估定義。

- (一) Nachmias 與 Nachmias (1979:1-6): 指客觀、系統與經驗性地檢視現行的公共政策與計畫。
- (二) Weiss (1972:1): 評估者係以一種明示或暗示的標準，檢視或衡量某一現象，並且對各種人、事、觀念進行優劣之判斷。
- (三) Rossi 與 Freeman (1982:20-21): 有系統運用社會研究程序，以評量社會干預計畫的概念、設計、執行與效用。」
- (四) Quade (1989:262): 針對政策活動及其成效進行價值判斷的過程。
- (五) Posavac 與 Carey (2007:2): 利用各種方法、技巧及敏感性需求去確定服務的必要性，以及確認服務是否在合理的成本以及沒有副作用的情形下，按計畫進行和幫助真正需要幫助的人。
- (六) Dunn (2008:58): 利用各種方法與相關資訊去觀察政策績效、產出與一開始期望的差距，並做為政策評量、適應、廢續、終止等參考之用。
- (七) 林水波、張世賢 (1984:330-331): 基於有系統和客觀的資料蒐集與分析，進行合理判定政策的投入、產出、效能與影響的過程，而其主要的目的在於提供現行政策運作的實況及其效果的資訊，以為政策管理、政策持續、修正或終結的基礎，擬定未來決策的方針，發展更為有效和更為經濟的政策。
- (八) 吳定 (1995:399): 利用科學方法與技術，系統的蒐集相關資訊，評

估政策方案之內容及可行性、規劃與執行過程，及執行結果的一系列活動。其目的在提供決策者或主管機關選擇、修正持續、終止政策方案，或重新界定政策問題所需的資訊，由此定義可知，政策評估活動並非僅指政策執行績效的評估，也包含政策執行前與執行中的評估。

- (九) 林鍾沂 (2000: 55-88): 就政策面向而言，任何政策的有效分析，不能由分析者武斷的決定，而應考慮可能的相關面向；在服務對象方面，政策除了應重視決策者、執行者、監督者的意圖外，更應重視一般民眾、基層人員的態度。

綜上所述，政策評估一方面是根據政策影響程度來決定政策結果，另一方面則是根據所設定的準則或價值標準判斷政策的成功或失敗 (陳恆鈞, 2001)。爰此，政策評估主要內涵有涵蓋有四，茲臚列於下 (丘昌泰, 2000: 391)：

- (一) 政策評估的對象為足以影響社會發展的公共政策與計劃，主要可區分為目標實現程度評估與政策衝擊 (policy impact) 或影響程度評估。
- (二) 政策評估的方法必須採用多元的社會科學研究方法，主要有以實驗設計 (experimental design) 為主軸的量化方法，以及以自然調查 (naturalistic inquiry) 為主軸的質化方法兩大類型。
- (三) 政策評估者包括內部與外部評估者，前者是指政府部門所從事的官方評估，前者係指政府部門所從事的官方評估，後者則是私人的研究組織、非營利組織、壓力團體、傳播媒體、公益組織以及各大學校園的評估研究機構等非官方的評估者。
- (四) 政策評估的內容包括政策產出與結果 (policy output and outcome)，前者係指政策完成之後，標的團體所實際接受到的財貨、勞務或資源；就政策評估而言，只有透過政策結果的評鑑才能達到，因之所謂政策結果是指政策產出對於標的團體所可能引起的行為或態度上的改變，對於社會狀況所可能引起的正面或負面影響，或者是政策可能產生的新問題；這些政策結果可能是政策影響、政策衝擊或政策回饋

(policy feedback)。

二、回應性評估

從政策評估演進角度而言，政策評估可區分為四大階段（Guba & Lincoln，1989：21-49）：

- （一）第一代政策評：主要是指「實驗室評估」的情形下所從事的實驗，主要強調「測量」。
- （二）第二代政策評估：強調「田野實驗」。政策評估必須在現實環境中進行實驗，如學校、工廠或戰場等，稱為田野實驗，優點為外在效度較高。
- （三）第三代政策評估：主要強調「社會實驗」。將實驗設計原理從實驗室、田野擴展到整個社會或政府所推動的公共政策，以實驗成果作為評估政策的主要方法論。
- （四）第四代政策評估：立足於對影響實驗設計的反思，以相對主義與建構主義為基礎，重視對於政策利害關係人主張(claims)、關切(concerns)與議題(issues)，稱之為「回應性」的評估(responsive evaluation)。

Guba 與 Lincoln 認為前三代政策評估可以稱之為「實驗政策評估」，因為當時的政策評估者都喜歡採取實驗設計方法作為評估公共政策的工具；而實驗設計又是高等統計學中的核心技術，故又稱為「量化政策評估」(quantitative policy evaluation)。Guba 與 Lincoln 則提出以質化方法為導向的「質化政策評估」，無論在方法論與研究過程上都與過去的實驗典範有所不同：（一）實驗評估強調「政策評估者」的優勢地位，質化評估則主張「被評估者」的功能地位。（二）實驗評估強調運用邏輯實證論的科學調查方法，質化評估則強調建構論的自然觀察方法。（三）實驗評估強調明確的多元變異量關係，質化評估則主張建構利害關係人的要求、關切與疑問（李允傑、丘昌泰，1999：331-332）。

表 1：政策評估理論演進)

| 發展時期 | 第一代 | 第二代 | 第三代 | 第四代 |
|--------|---|---|---|---|
| 時間 | 1910—WWI | WWI—1963 | 1963—1974 | 1974—至今 |
| 主要活動 | 測量 (measurement) 以實驗測量設計為主 | 描述 (description) 田野實驗：在現實生活環境中進行戶外調查活動 | 判斷 (judgment) 社會實驗：主要評估社會行動計劃能否有效解決問題 | 回應 (responsive) 政策制定：由過去只注重統計數字的「社會指標」逐漸轉為民意參與的「政策指導」 |
| 理論基礎 | 屬實證理論範圍之「測量評估」(measurement evaluation)。 | 屬實證理論範圍之「描述評估」(descriptive evaluation)。 | 屬實證理論範圍之「判斷評估」(judgment evaluation)。 | 屬自然論評估途徑(Naturalistic approach)。 |
| 評估者角色 | 技術人員 (technician) | 描述者 (describer) | 判斷者 (judge) | 技術人員、描述者、判斷者、調停者、協力者、變革推動者 |
| 評估活動內涵 | 工具導向 (instrument oriented)：運用適當的測量工具，有系統的蒐集個別資料進行評估。 | 目的導向 (Objectives oriented)：對已經執行的政策方案，依預期的特定目的描述其結果之 | 決策導向 (decision oriented)：依被評估者的內在本質、外在前因後果兩項價值來判斷被 | 考量人類整體福祉，並綜合政治、社會、文化及前因後果的所有因素；並強調評估者與利害關係人，在互 |

| | | | | |
|--|--|-----|---|--|
| | | 優劣。 | 評估者的良 窳，並強調判 斷乃是政策評 估不可或缺的 一部分。 | 動與協商中進 行評估；重視評 估過程及結果 的公平性與公 正性。 |
|--|--|-----|---|--|

資料來源：整理自吳定（1994：419）；李允傑、丘昌泰（1999：279-283）

本研究即運用第四代評估，亦即回應性評估，針對家基本法實施後對客家學術機關影響，以政策利害關係人為切入點進行評估，以期確保評估結果之相關性、均衡性、使用性、均衡性、與公平性。

第三節 研究流程

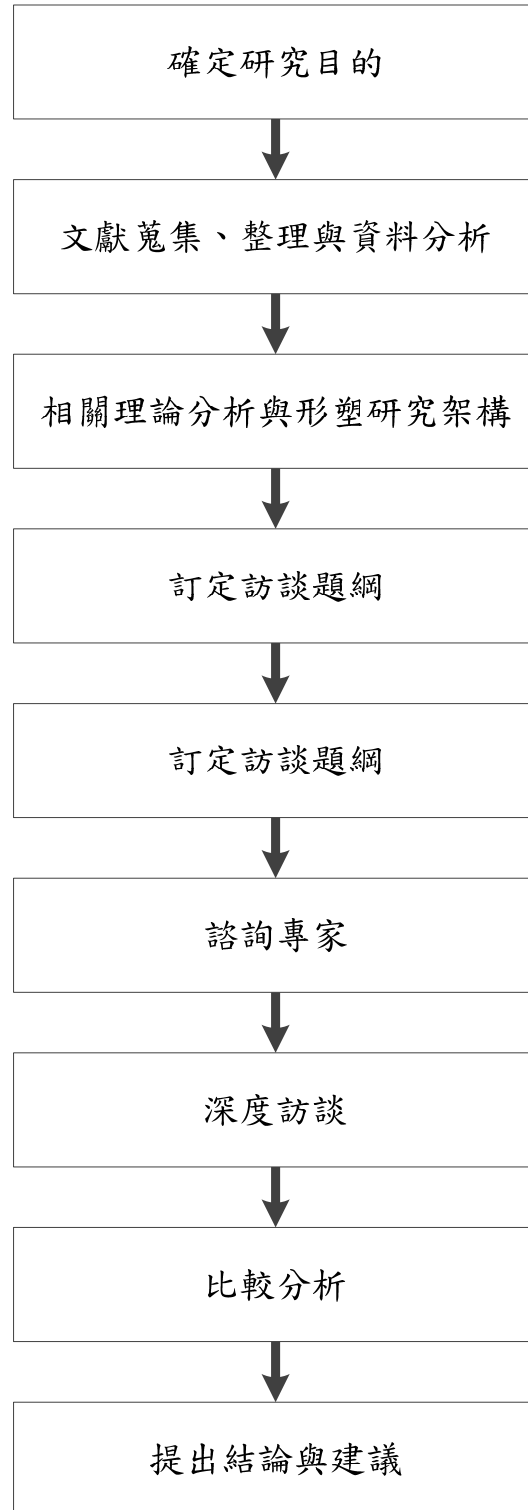


圖 1：研究流程圖

資料來源：本研究自行繪製

第四節 研究設計與實施

研究設計與實施主要分為四小節來加以分析與探討。第一小節為研究架構；第二小節為樣本分析；第三小節為資料蒐集方法；第四小節為資料分析方法。

一、研究架構

本研究運用回應性評估概念，建構此研究架構圖如下：

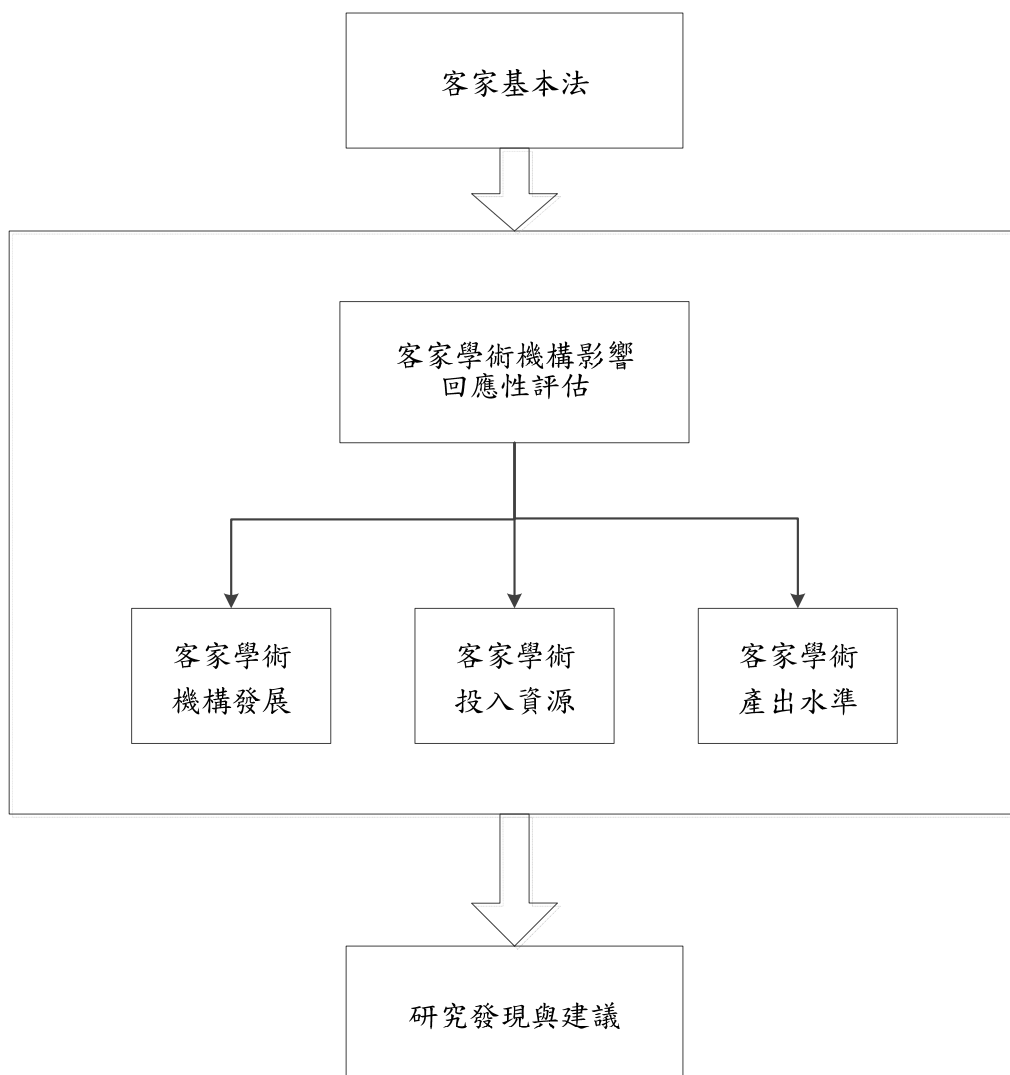


圖 2：研究架構

資料來源：本研究自行繪製

本研究架構將以利害關係人角度對客家基本法施實後對客家學術機構影響

之回應性評估。本研究利害關係人將以客家學術機構任職之教授與研究人員為主。評估指標係則針對客家基本法實施後，是否能有效提升我國客家學術研究；依據前述政策評估範圍之界定，本回應性評估指標如下：

- (一) 客家學術研究機構：客家基本法實施後，客家學術機構與師資數量上有無成長？
- (二) 客家學術研究投入：客家基本法實施後，客家學術研究補助是否有成長？
- (三) 客家學術研究產出：客家基本法實施後，客家學術研究的質與量，是否有提升？

二、研究方法

本計畫係透過《客家基本法》、客家學術機構與政策評估等面向，論述《客家基本法》對台灣客家學術機構之影響，並以質性研究法中之文獻分析與深度訪談作為資料蒐集的方法。前者係從政策評估理論進行分析探討，後者主要針對客家學術機構研究人員深度訪談，期盼瞭解《客家基本法》對客家學術機構之各面向影響，以作為未來新興客家學術機構設立與運作之參考。

質性研究主張研究者在自然情境之中，運用一種或多種的資料蒐集方式，從被研究對象的立場與觀點針對所蒐集資料進行詮釋的過程，以期理解研究現象或行為之外顯與內隱意義（潘淑滿，2003）。質性研究的特徵，臚列於下（Bogdan & Biklen，1998）：

- (一) 研究中蒐集的資料，是人、地和會談等所謂軟性資料豐富描述。
- (二) 研究問題並非由操作型定義的變項來界定，而是在複雜情境中形成。
- (三) 研究焦點可在資料蒐集中發展而成，而非在一開始就設定待答問題或待考驗的假說。
- (四) 了解行為必須由被研究者的內在觀點出發，外在因素僅居次要地位。
- (五) 傾向於在被研究者日常生活情境中，與被研究者作持久接觸以蒐集資

料。

本計畫係以運用質性研究中之文獻分析與深度訪談法瞭解《客家基本法》對地方客家行政機關之影響，透過三角定位法（triangulation）交互檢證，期盼能使研究結果更具豐富性。所謂三角定位法，係指研究者透過運用兩種以上的資料蒐集方法來檢驗假設變項與歸納研究結果，以降低某些方法特性對特定知識主體的影響程度（Bogdan & Biklen, 1998）。簡言之，研究者運用三角定位法有下列三個優點（Jick, 1983）：（一）社會實體是複雜且多面向的，而研究方法各有所長也各有限制，都只能描述實體的某一面向；（二）在同一研究中，不同研究方法與研究者所獲得的資料、方法、理論間，可以相互對話，以進行比較與整合；（三）多種研究方法的效度高於單一研究方法。例如文獻分析可以作為深度訪談的補充；倘若不同資料蒐集方法，所得到的研究發現皆具有一致性，則這些發現的效度就相形提高。本計畫資料蒐集方法，概略敘述如下：

（一）文獻分析法

文獻分析可蓋括區分為資料蒐集與資料分析兩個階段。第一階段為蒐集與研究主題有關的期刊論文、專書、專書論文、碩博士論文及研討會論文等資料。第二階則係就蒐集的大量資料中，整理出秩序、結構，或是詮釋出箇中蘊含的意義（Marshall & Rossman, 2006；李正賢譯，2006）。是以，本計畫擬蒐集與《客家基本法》、客家地方行政機關、政策影響評估相關的國內、外書籍、期刊、論文、研究報告、政府出版品等文獻資料，進行分析、比較、整理與綜合，並且從理論與實務等構面對地方客家行政機關進行分析探討。

（二）深度訪談法

「訪談」是在創造一種情境，讓研究者可以透過口語雙向溝通過程、聆聽、觀察，共同建構出社會現象的本質與行動的意義，進而在透過詮釋過程，還原再現被研究者的現象與行動（潘淑滿，2003）。因此，深度訪談是一種受訪者與訪談者間主觀意識的流動、是受訪者與訪談者共同建構意義的過程（Mishler, 1986），其目的不在於假設驗證、找出因果關係以及及建立通則，而是希望在實

際的場域中發現事實真相（江明修，2009）。

職是之故，本研究透過立意抽樣，對於客家學術機構的學者進行深度訪談；亦以受訪者意見為依據，以滾雪球模式抽樣訪談。

三、樣本描述

本研究主要探討《客家基本法》對於客家學術機構之影響，故本研究範圍主要以客家學術機構任教者為主要研究對象，然囿於地域限制，選取之訪談對象皆為任教於北部大專院校之教授。

表 2：訪談對象簡介

| 編號 | 受訪者 | 背景描述 |
|----|------------|----------------------------------|
| A | OO大學教授 | 曾任職OO大學客家相關學院院長 |
| B | OO大學副教授 | 曾任OO客家學院，並參與、主持多項客家委員會研究計畫 |
| C | OO大學教授 | 現任OO大學客家相關研究所所長並參與、主持多項客家委員會研究計畫 |
| D | OO大學教授教授 | 現任OO大學客家相關研究所所長並參與、主持多項客家委員會研究計畫 |
| E | OO大學教授助理教授 | 曾負責客家通識教育教學研究計畫 |

資料來源：本研究自繪。

。

第二章 現況分析

第一節 客家基本法之緣起

《客家基本法》草案總說明（2010）中，揭示了「為了落實憲法肯定多元文化之意旨，並且基於臺灣多元族群文化之社會特質、保障客家族群基本權益與實現平等權，以及客家文化為臺灣本土文化之重要一環，政府應積極建立客家政策機制，逐步落實相關措施，具體調整體制與重建價值，進而重建客家文化及其尊嚴，以實踐一個多元族群和諧共榮之社會」。黃玉振先生擔任行政院客家委員會主任委員，積極推動《客家基本法》之立法；2010年1月5日立法院三讀通過《客家基本法》，並於1月27日公布實施。

『中華民國憲法』的文本只有「邊疆民族」的文字，也就是指漢人以外的「少數民族」（national minority），所謂「族群」（ethnic group）的概念，只總綱第5條中「各民族一律平等」約略相關；其意涵大致上是將漢、滿、蒙、回、藏等等視為民族。此外，在有關人民權利義務的第二章，有「不分男女、宗教、種族、階級、黨派，在法律上一律平等」的用詞（第7條），不過，究竟所謂種族指涉的內涵；如果是漢人與其他「民族」的差別，就沒有必要另外用混淆不清的「種族」（施正鋒，2011）。由此可見，憲法中對於我們當前所認知的四大族群，並未有詳細、明確的概念認定。所以我們在過去的政策過程中完全看不見多元主義的色彩，導致台灣多元族群的文藝（現、倫理體系、價值觀念皆沒有機會被社會大眾肯定與認識。

David K. Ryden（1996:83）坦率地指出，如果一個人所屬的團體在決策過程不如其他族群，那麼，個人在形式上所取得的政治平等，並不會帶來真正的平等；Bhikhu Parekh（2000:217-18）更進一步主張，如果集體權真的要有意義，除了成員必須要結合起來要求相關政策，更要有政治制度上的安排來執行；Will

Kymlicka (1998:33) 甚至於強調，除非少數族群有自己的政治決策機制／機構，很難不被他人否決，如此一來，集體權的行使還是會落空(轉引自施正鋒，2002)。

在台灣，多元文化主義的肇端為 1996 年原住民委員會成立，且根據《憲法》第四次增修條文第十條，多元文化主義明顯的開始正式成為政府政策的指導方針，並逐漸認同多元主義的價值觀，強調所謂的相互尊重、相互承認，也就是以承認來) 達對於對方的尊重，具體而言，就是由國家出面保障少數族群的權利 (minority rights)，特別是透過公共領域的制度設計，來) 達公平的承認、或是公平的整合條件 (施正鋒，2011)。而在此概念的催化之下，族群專責事務機關的建立 (行政院原住民委員會、客家委員會)，以及 2005 年原住民基本法、2010 年《客家基本法》的制訂通過，可謂台灣在打造多元社會的進程上，又推進了一大步，並顯示了政府當前欲建立多元文化社會的企圖心。

整體而言，《客家基本法》制定的原因有二，一方面是因為台灣具有多元之族群，然而，客家族群長期以來未受到應有之重視，而面臨著身分認同危機、文化流失、客家公共領域式微等，連帶也使得做為族群特色之語言與傳統日益消失；另一方面，客委會成立運作之後，讓我國的客家事務有了專責的行政機關，然而，由於缺乏法源依據，使其行政措施缺乏強制性作為，只能藉由補助、獎勵的方式推動，以致無法普遍而深入地推展各項工作 (李世暉，2011)。

因此於《客家基本法》草案總說明 (2010) 中，揭示了「為了落實憲法肯定多元文化之意旨，並且基於臺灣多元族群文化之社會特質、保障客家族群基本權益與實現平等權，以及客家文化為臺灣本土文化之重要一環，政府應積極建立客家政策機制，逐步落實相關措施，具體調整體制與重建價值，進而重建客家文化及其尊嚴，以實踐一個多元族群和諧共榮之社會」。黃玉振先生擔任行政院客家委員會主任委員，積極推動《客家基本法》之立法，不到兩年，2009 年 10 月 22 日，行政院院會通過《客家基本法》草案，並於隔年 1 月 27 日公布全文 15 條，自公布日施行。

《客家基本法》第 11 條：「政府應積極獎勵客家學術研究，鼓勵大專院校設

立客家學術相關院、系、所與學位學程，發展及厚植客家知識體系。」讓客家學術機構的設置得到了政府的支持與重視，也讓針對客家學術機構的獎補助機制獲得法源保障。簡言之，《客家基本法》的立法，對於臺灣客家族群不論在客家語言、客家文化、客家產業上都有著正面的影響；未來不論中央機關亦或地方行政機關，在規劃客家學術機構、補助客家相關學術研究政策時，也將依據《客家基本法》進行妥適的規劃與落實。

第二節 客家學術機構現況分析

本研究所稱之客家學術機構，基本上涵蓋兩大類型；第一種為正式授予學位之系所，例如國立中央大學客家學院、國立交通大學客家文化學院、以及國立聯合大學客家研究學院等；第二類則是以研究為主之研究單位，例如國立中央大學客家研究中心、國立聯合大學全球客家研究中心等。自 2003 年國立中央大學設立客家學院，強調以社會科學方法論進行客家研究，並提出和諧多元族群關係之公民社會論述為宗旨，不僅引領國內外客家學術的研究風氣，更帶動具有地緣優勢的學術機構設立了相關系所，以順應這一股客家研究的驅力。迄今，我國高等教育機關已成立客家學術機構者，已達 6 校 13 系所（參見表 3），更有 21 所大專院校設有客家研究中心者（參見表 4）。這些學術研究機構的成立，除擴大客家研究的研究範圍，更平衡南臺灣與北臺灣客家學術研究質量上的落差，為客家議題的研究能量與永續發展的基礎提供堅實基礎（孫煒，2011）。

一、客家學術機構之發展

以客家研究學院設立的時間看來，最早為中央大學客家學院之設立；第二為交通大學客家文化學院設立；第三為聯合大學客家研究學院的設立。三者可說是分別立於桃竹苗三個客家族群活動重鎮的學術研究機構。從時間角度觀之，93 年與 95 年成長最為豐碩，各有 4 客家學術研究系所成立；自 96 年以後，客家學術研究系所設立已停滯，迄今維持 13 系所。然從國立屏東教育大學「客家文化研究所」99 學年度起與「台灣文化產業經營學系」整合為「文化創意產業學系碩士班」以及國立聯合大學經濟自 102 學年度停止招生的現象觀之，客家學術研究系所的發展似乎遭遇發展瓶頸。

表 3：客家學術校院機構

| 編號 | 學校 | 系所 | 招生 |
|----|--------|-----------|-----------------|
| 1 | 國立中央大學 | 客家社會文化研究所 | 2003 年 8 月成立暨招生 |

| | | | |
|----|----------|-----------------------------|-----------------------------|
| 2 | 國立中央大學 | 客家語文研究所 | 2004年8月成立暨招生 |
| 3 | 國立中央大學 | 客家政治經濟研究所 | 2004年8月成立暨招生 |
| 4 | 國立交通大學 | 人文社會學系暨族群與文化研究所 | 人社系自2004年8月招生，族群所自2008年8月招生 |
| 5 | 國立交通大學 | 傳播與科技學系 | 2004年8月招生 |
| 6 | 國立高雄師範大學 | 客家文化研究所 | 2004年10月28日揭牌暨招生 |
| 7 | 國立中央大學 | 客家研究碩士在職專班 | 2005年9月23日成立，2006年8月招生 |
| 8 | 國立交通大學 | 客家社會與文化碩士在職專班 | 2006年8月招生 |
| 9 | 國立聯合大學 | 客家語言與傳播研究所 | 2006年8月1日成立暨招生 |
| 10 | 國立聯合大學 | 經濟與社會研究所 | 2006年8月1日成立暨招生 |
| 11 | 國立屏東科技大學 | 客家文化產業研究所 | 2006年8月1日成立 |
| 12 | 國立屏東教育大學 | 文化创意產業學系(含碩士班) ¹ | 2006年8月1日成立「客家文化研究所」暨招生 |
| 13 | 國立聯合大學 | 資訊與社會研究所 | 2006年10月17日成立，96年招生 |

資料來源：行政院客家委員會(2012a)。

¹國立屏東教育大學2006年成立「客家文化研究所」，99學年度起與「台灣文化產業經營學系」整合為「文化创意產業學系碩士班」。

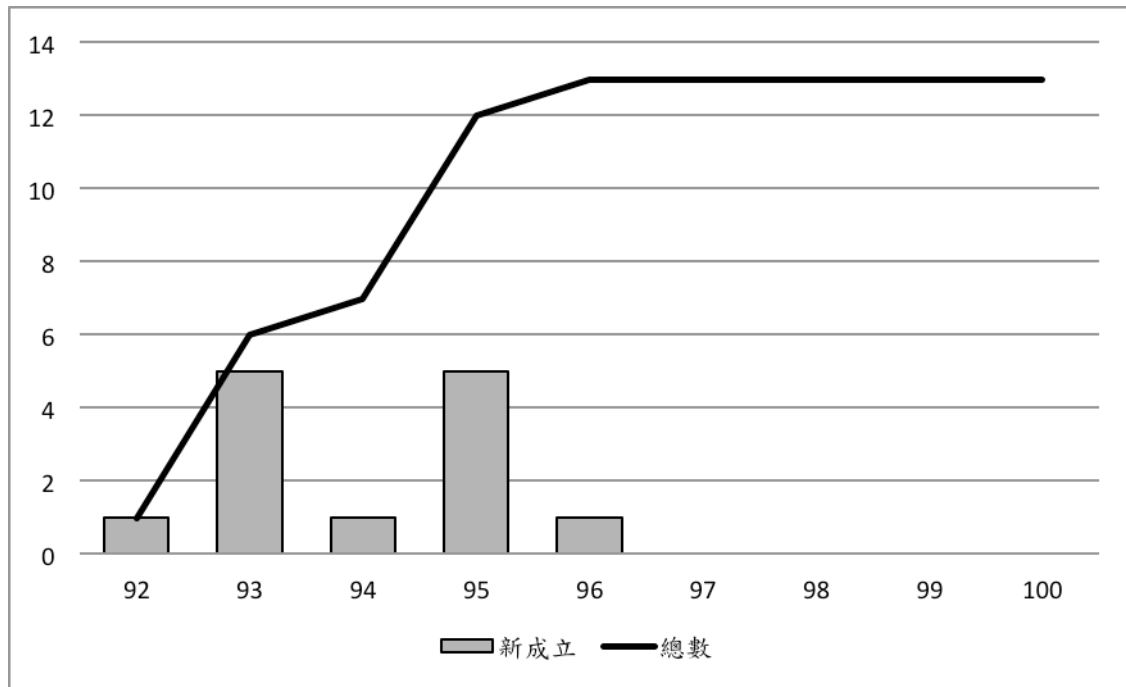


圖 3：客家學術研究系所成長趨勢

資料來源：整理自行政院客家委員會（2012a）。

相較於客家系所成立停滯的狀況，客家相關學術研究中心的設置一直維持穩定的發展，也不局限前述已成立客家研究系所之大專院校。截至 2012 年為止，全國大專院校中共有 21 所設置客家相關研究中心²（客家委員會，2012），其中計有仁德醫護管理專科學校、樹德科技大學與國立屏東教育大學等三所大專院校客家相關研究中心係《客家基本法》公布實施設立。

表 4：客家研究中心設置概況

| 編號 | 學校名稱 | 研究中心名稱 | 設立時間 |
|----|--------|--------------------|------------------------------------|
| 1 | 國立中央大學 | 客家研究中心 (一級單位) | 1997 年 1 月成立籌備處，2000 年 5 月 29 日成立。 |
| 2 | 明新科技大學 | 客家文化研究中心 (二級單位) | 2000 年 8 月 1 日成立。 |

²開南大學於 94 年 1 月成立客家研究中心，但客委會統計資料中未將其列入。

| | | | |
|----|----------------|--------------------|---|
| 3 | 國立聯合大學 | 全球客家研究中心 (二級單位) | 2003年3月20日成立至 95年7月31日止為一級 單位，院成立後歸屬於 院，為二級單位。 |
| 4 | 美和技術學院 | 客家社區研究中心 (一級單位) | 2003年5月8日成立， 94年8月1日更名。 |
| 5 | 國立成功大學 | 客家研究中心 (二級單位) | 2003年12月10日成立。 |
| 6 | 國立交通大學 | 國際客家研究中心 (二級單位) | 2003年12月29日成立。 |
| 7 | 國立屏東科技大學 | 客家產業研究中心 (一級單位) | 2004年12月27日通過 設置規章。 |
| 8 | 輔英科技大學 | 客家健康研究中心 (二級單位) | 2005年1月21日通過設 置規章。 |
| 9 | 玄奘大學 | 客家研究中心 (一級單位) | 2005年3月9日成立。 |
| 10 | 大仁科技大學 | 客家研究中心 (二級單位) | 2006年3月9日通過設 置辦法。 |
| 11 | 育達商業科技大學 | 客家研究中心 (一級單位) | 2006年3月14日通過設 置辦法。 |
| 12 | 國立台灣大學 | 客家研究中心 (二級單位) | 2006年9月14日成立， 97年3月8日揭牌。 |
| 13 | 高美醫護管理專科 學校 | 客家研究中心 | 2007年10月3日成立。 |
| 14 | 國立雲林科技大學 | 客家研究中心 | 2007年10月24日通過 |

| | | | |
|----|------------|----------------------|-------------------------------|
| | | (一級單位) | 設置辦法，2008年4月16日揭牌。 |
| 15 | 台北海洋技術學院 | 客家經貿文化研究中心 (二級單位) | 2007年11月27日通過設置辦法。 |
| 16 | 國立台灣師範大學 | 全球客家文化研究中心 (二級單位) | 2008年3月26日通過設置要點 |
| 17 | 大華技術學院 | 客家文化中心 | 2009年9月成立。 |
| 18 | 中州技術學院 | 客家研究中心 (二級單位) | 2009年9月23日通過設置要點，98年10月24日揭牌。 |
| 19 | 仁德醫護管理專科學校 | 客家研究中心 | 2010年9月通過設置要點 |
| 20 | 樹德科技大學 | 客家文化研究暨推廣中心 | 2011年4月13日通過設置辦法；5月18日生效 |
| 21 | 國立屏東教育大學 | 客家研究中心 (一級單位) | 2012年5月18日揭牌成立 |

資料來源：客家委員會 (2012b)。

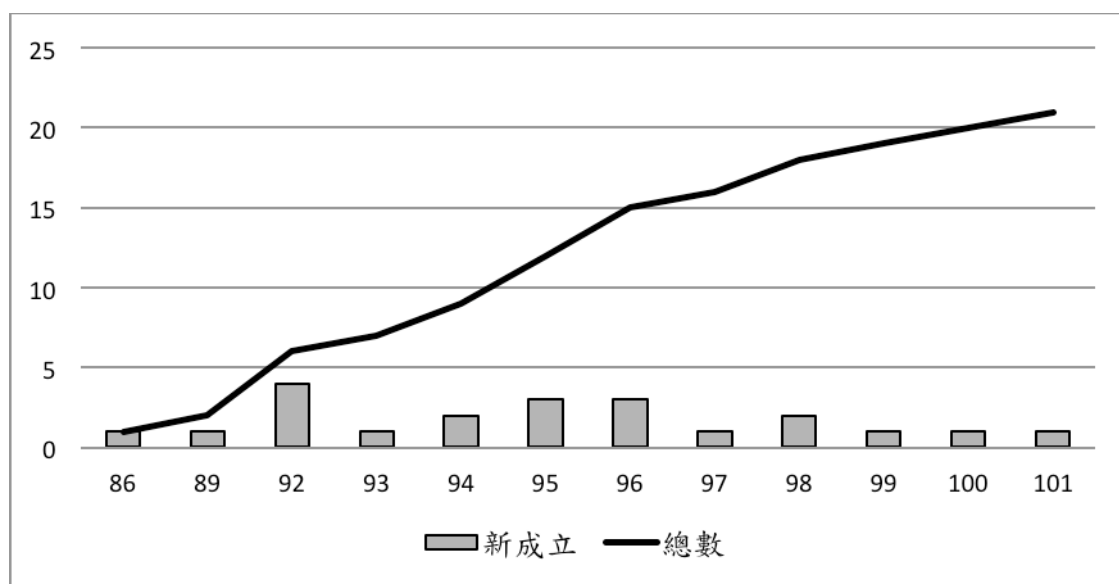


圖 4：客家學術研究系所成長趨勢

資料來源：整理自客家委員會（2012b）。

從師資比較觀點，依據《大學校院客家學院（系所）現況調查研究》（張維安，2007）之統計資料，比較 2007 年與 2012 年專任師資變化，以交通大學客家文化學院共增聘 19 位專任師資最多，聯合大學增加 9 位居次，其餘多數系所專任師資變動不大。

表 5：客家相關系所專任師資變化

| 系所名稱 | 2007 | 2012 |
|-----------------------------|------|------|
| 中央大學 客家社會文化研究所 | 4 | 5 |
| 中央大學 客家政治經濟研究所 | 3 | 4 |
| 中央大學 客家語文研究所 | 3 | 5 |
| 高雄師範大學 客家文化研究所 | 3 | 2 |
| 屏東科技大學 客家文化產業研究所 | 3 | 4 |
| 聯合大學 經濟與社會研究所 | 4 | 5 |
| 聯合大學 資訊與社會研究所 | 1 | 5 |
| 聯合大學 語言與傳播研究所 | 1 | 5 |
| 屏東教育大學 客家文化研究所 ³ | 2 | 1 |
| 交通大學 人文社會學系 | 11 | 26 |
| 交通大學 傳播與科技學系 | 8 | 12 |

資料來源：整理自張維安（2007）、教育部（2012）。

二、客家學術資源的投入

《客家基本法》第 11 條：「政府應積極獎勵客家學術研究，鼓勵大學校院設立客家學術相關院、系、所與學位學程，發展及厚植客家知識體系。」提供客家

³ 99 學年度起與「台灣文化產業經營學系」整合為「文化創意產業學系碩士班」。依據該所專任師資網頁資訊，僅一位將客家研究列入研究專長，

學術機構的獎補助機制獲得法源保障。事實上，客家委員會自 2003 年起，為建構客家學術研究根基，一直持續藉由「補助大學校院發展客家學術機構」、「獎助客家學術研究」與「獎助客家研究優良博碩士論文」等模式，擴大客家研究資源。

就「補助大學校院發展客家學術機構」來看，補助金額累計已逾 1 億 5 千萬。補助金額自 2004 年最高峰 2650 萬以來隨即呈現緩慢下滑的趨勢，直到 2010 年又緩步上揚。補助校數來看，則從 2003 年從三所客家學院（中央大學、聯合大學與交通大學），快速增加到 2011 年增加至 30 所大專院校

此外，所有設立客家研究中心之大專院校，皆有獲得客家委員會之補助。其中國立中央大學獲得 4841 萬，占總金額 30.9% 最多、其次為國立交通大學的 3272 萬（20.9%）、國立聯合大學的 2083 萬（13.3%）以及國立屏東科技大學的 1064 萬（6.8%）與國立高雄師範大學的 1045 萬（6.7%）（參閱 7）。

表 6：客家委員會補助大學校院發展客家學術機構統計

| 年度 | 補助金額（萬） | 補助校數 |
|------|----------|------|
| 2003 | 2000 | 3 |
| 2004 | 2650 | 5 |
| 2005 | 1800 | 11 |
| 2006 | 1940 | 13 |
| 2007 | 1740 | 14 |
| 2008 | 1413 | 28 |
| 2009 | 1052 | 25 |
| 2010 | 1452 | 27 |
| 2011 | 1644.36 | 30 |
| 總計 | 15316.36 | 155 |

資料來源：客家委員會（2012c）。

表 7：客家研究中心設置與客家委員會獎助統計

| 校名 | 累計補助金額 (萬) | 百分比 |
|------------|------------|-------|
| 國立中央大學 | 4841 | 30.9% |
| 國立交通大學 | 3272 | 20.9% |
| 國立聯合大學 | 2083 | 13.3% |
| 國立屏東科技大學 | 1064 | 6.8% |
| 美和技術學院 | 575 | 3.7% |
| 國立雲林科技大學 | 447 | 2.8% |
| 國立屏東教育大學 | 395 | 2.5% |
| 輔英科技大學 | 195 | 1.2% |
| 國立台灣大學 | 157 | 1.0% |
| 玄奘大學 | 143 | 0.9% |
| 國立成功大學 | 140 | 0.9% |
| 大仁科技大學 | 125 | 0.8% |
| 育達商業科技大學 | 85 | 0.5% |
| 國立台灣師範大學 | 75 | 0.5% |
| 高美醫護管理專科學校 | 45 | 0.3% |
| 大華技術學院 | 42 | 0.3% |
| 台北海洋技術學院 | 38 | 0.2% |
| 明新科技大學 | 30 | 0.2% |
| 仁德醫護管理專科學校 | 12 | 0.1% |
| 中州技術學院 | 10 | 0.1% |
| 樹德科技大學 | 10 | 0.1% |

資料來源：整理自客家委員會 (2012c)

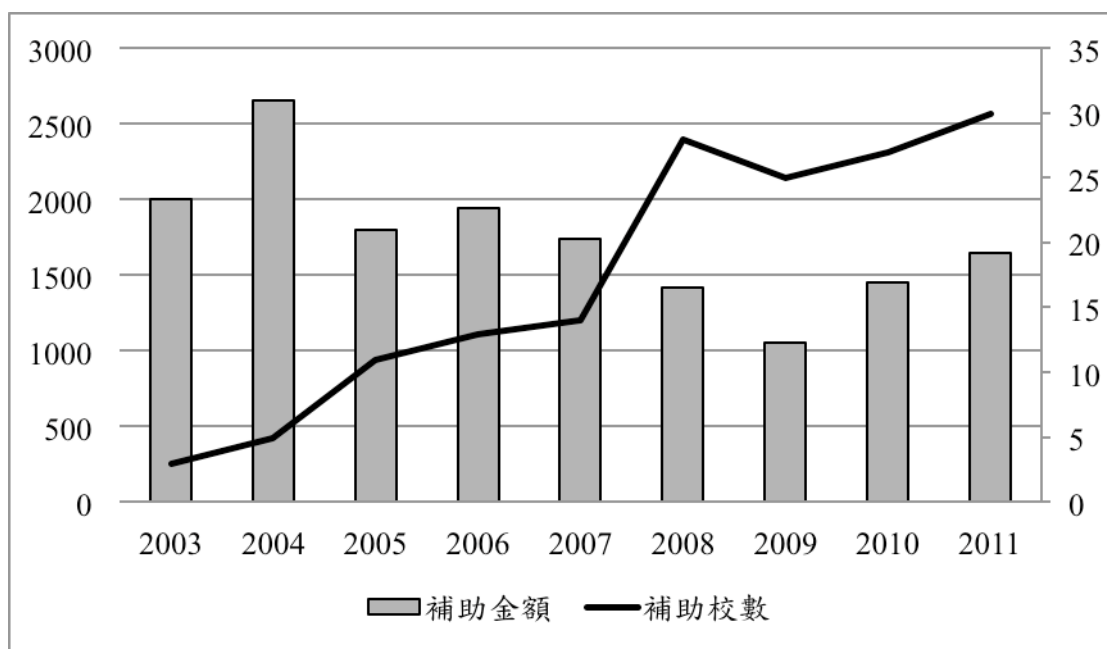


圖 5：客家委員會補助大學校院發展客家學術機構統計

資料來源：客家委員會（2012c）

從「獎助客家學術研究」分析，客委會迄今獎助學術研究計畫已達 325 件，獎助金額達 4170 萬。以研究計畫數量來看，2004 年最高，共計 59 件；以獎助金額來看。則以 2012 年的 560 萬最高；每計畫平均獎助金額則為 12.8 萬。

表 8 客家委員會補助大學校院發展客家學術研究統計

| 年度 | 補助研究計畫數 | 補助金額（萬） | 平均補助金額 |
|------|---------|---------|--------|
| 2003 | 29 | 273 | 9.4 |
| 2004 | 59 | 487 | 8.3 |
| 2005 | 22 | 344 | 15.6 |
| 2006 | 31 | 485 | 15.6 |
| 2007 | 27 | 379 | 14.0 |
| 2008 | 22 | 342 | 15.5 |
| 2009 | 29 | 355 | 12.2 |
| 2010 | 29 | 507 | 17.5 |
| 2011 | 35 | 438 | 12.5 |

| | | | |
|------|-----|------|------|
| 2012 | 42 | 560 | 13.3 |
| 總計 | 325 | 4170 | 12.8 |

資料來源：客家委員會（2012d）

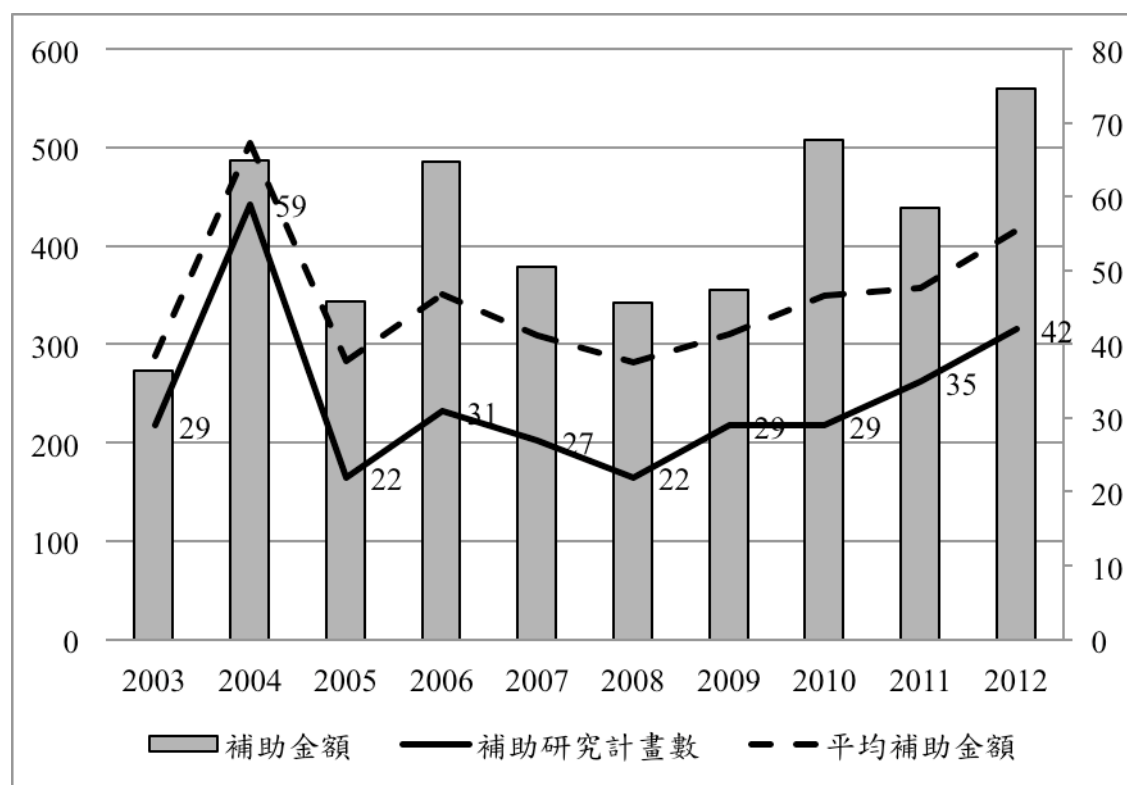


圖 6：客家委員會補助大學校院發展客家學術機構趨勢

資料來源：客家委員會（2012d）

從「獎助客家研究優良博碩士論文」來看，客委會獎助論文從 2003 年的 12 篇、80 萬，急速成長至 2011 年的 104 篇、528 萬；客委會迄今獎助論文共計 401 篇，獎助金額達 2343 萬。以研究計畫數量來看，2004 年最高，共計 59 件；以獎助金額來看。則以 2012 年的 560 萬最高；每計畫平均獎助金額則為 12.8 萬。

表 9：客家委員會補助客家博碩士論文統計

| 年度 | 獎助論文數 | 獎助金額 (萬) |
|------|-------|----------|
| 2003 | 12 | 80 |
| 2004 | 18 | 95 |
| 2005 | 22 | 118 |

| | | |
|------|-----|------|
| 2006 | 19 | 125 |
| 2007 | 26 | 130 |
| 2008 | 44 | 250 |
| 2009 | 74 | 489 |
| 2010 | 82 | 528 |
| 2011 | 104 | 528 |
| 總計 | 401 | 2343 |

資料來源：整理自客家委員會（2012e）

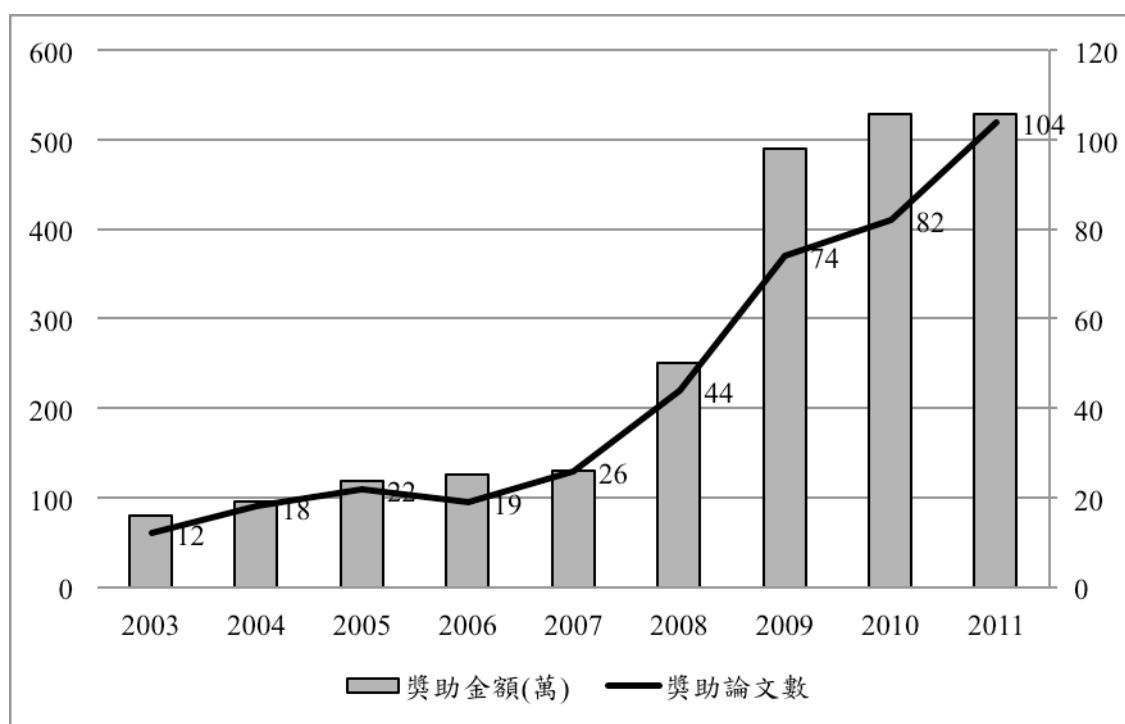


圖 7：客家委員會補助客家博碩士論文趨勢

資料來源：整理自客家委員會（2012e）

此外，身為全國推動科學發展的最高專責機構，國家科學行政院國家科學委員會雖未針對客家學術研究提供研究補助，但從專題研究計畫資料庫中，以「客家」為關鍵字查詢，國家科學委員會自 1994 年起，迄今累計補助客家相關專題研究計畫 124 件，補助計額累計將近 8 千萬。從核定計畫數來看，以 2011 年 14

件專案研究計畫最多，年度補助金額則以 2008 年 876 萬 3 千為最高，單一專題研究計畫中，以 1997 年「臺灣六堆客家話各次方言的音韻現象」補助金額逾 600 萬最高，平均補助金額約 62 萬 7 千。

表 10：國科會補助客家相關專案研究計畫統計（1994-2012）

| 年度 | 核定金額(萬) | 計畫數 | 年度 | 核定金額(萬) | 計畫數 |
|------|---------|-----|------|-----------------|-----|
| 1994 | 391000 | 2 | 2004 | 856000 | 2 |
| 1995 | 1611300 | 3 | 2005 | 5448200 | 13 |
| 1996 | 267700 | 1 | 2006 | 6302000 | 10 |
| 1997 | 6648600 | 2 | 2007 | 5862000 | 9 |
| 1998 | 1657600 | 4 | 2008 | 8763000 | 11 |
| 1999 | 1827573 | 5 | 2009 | 6027200 | 10 |
| 2000 | 3953117 | 8 | 2010 | 7587000 | 10 |
| 2001 | 1473000 | 3 | 2011 | 8723000 | 14 |
| 2002 | 999200 | 4 | 2012 | 6498000 | 7 |
| 2003 | 2911600 | 6 | 總計 | 77807090 | 124 |

資料來源：整理自國家科學委員會（2012）。

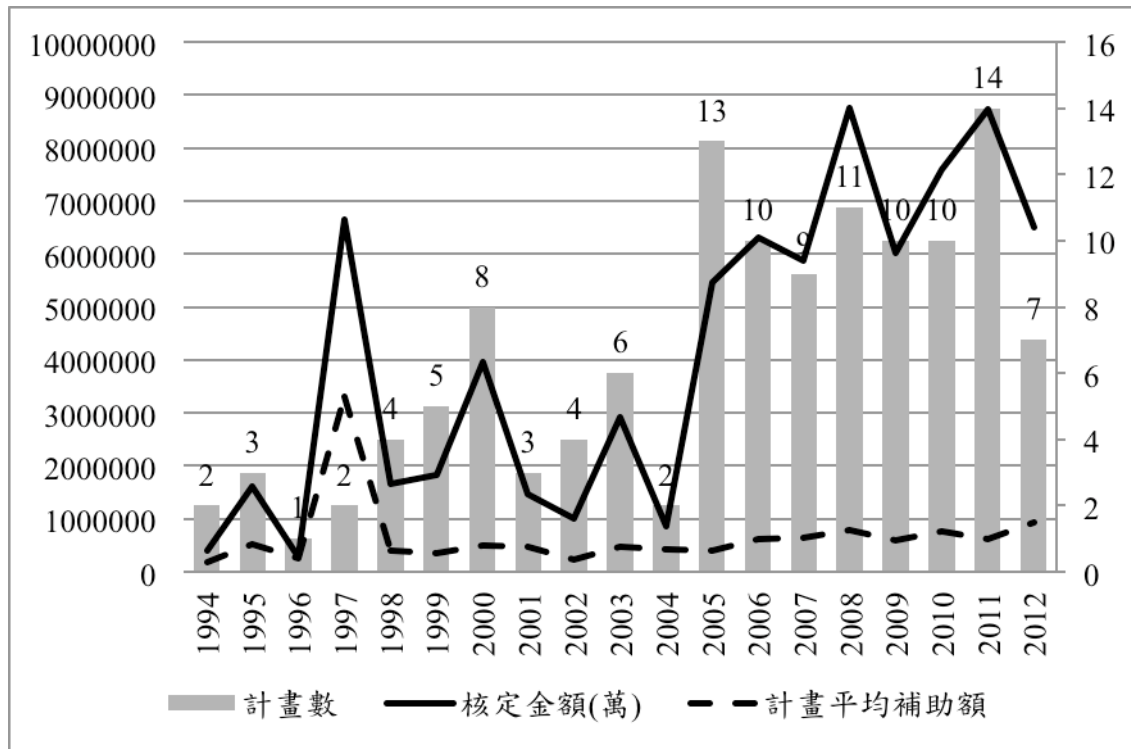


圖 8：國科會（1994-2012）補助客家相關專案研究計畫趨勢

資料來源：整理自國家科學委員會（2012）。

三、客家學術研究之產出

本研究以台灣期刊論文索引系統，就學術性論文以『客家』為關鍵字進行搜尋，共檢索出 1106 筆資料。從出版日期分析，客家相關學術研究論文自從早期鳳毛麟角，至 1995 年開始穩定成長；2000 年以後則呈現百家爭鳴的現象。從另學術領域來看，客家相關研究涵蓋甚廣，但仍以社會科學領域 511 篇、占 54% 最高，語言文字領域以 208 篇占 22% 居次；第三則為藝術領域 137 篇占 14%；其後依序為應用科學、史地總論、總類與自然，分別僅占 3%、3%、2% 與 1%，比重甚微。

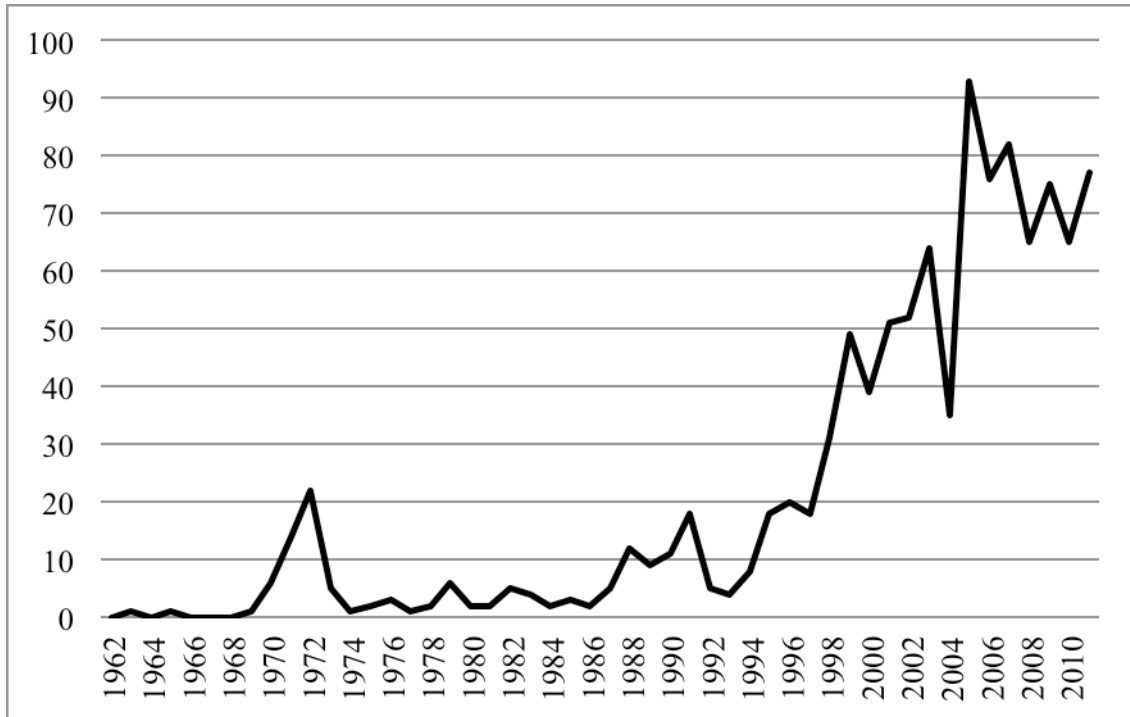


圖 9：客家相關研究論文出版趨勢 (1962-2011)

資料來源：整理自國家圖書館 (2012)。

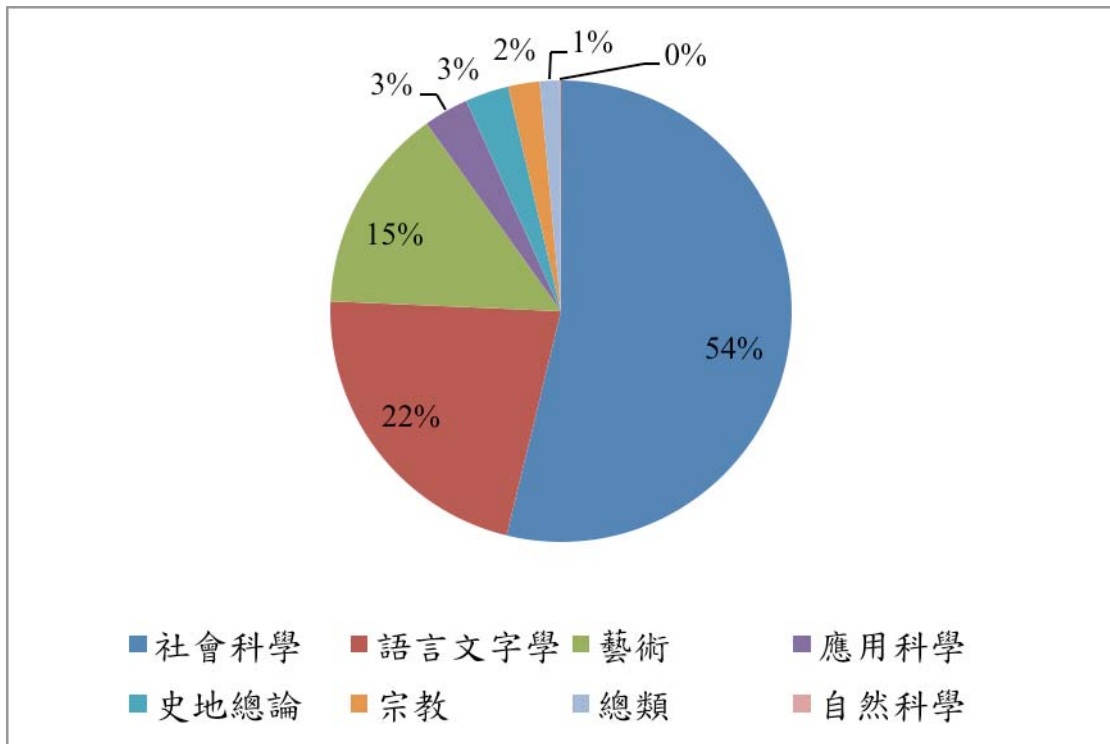


圖 10：客家相關研究論文領域分布 (1962-2011)

資料來源：整理自台國家圖書館 (2012)

第三章 研究分析

第一節 客家學術機構發展

從客家學術機構發展而言，受訪者多認為《客家基本法》的公布實施對客家學術機構發展的影響，因面向的不同而有所差異。以下將分就客家研究系所、客家研究機構、以及客家研究師資等三面向，說明論述之。

一、客家研究系所的影響

客家研究系所的設立，自 2007 年級呈現停滯現象；因此，就量而言，《客家基本法》的公布實施對客家研究系所的增設並無任何正面助益。在少子化及高等教育之過度擴充的影響下，許多大專院校已臨生源不足的壓力。因此，在外在環境條件的限制下，系所增設確有其困難。此外，對尚於襁褓階段的客家研究，不僅學生認知有限，更憂慮未來出路。因此，即便是國立大學，同樣也面臨招生不足與系所整併的壓力。

OO院有三個所，除了OO所每年都可以召滿外，其他兩個所都很不太樂觀。像今年一個只有7人報考，一個只有11個人報考。錄取率這麼高，當然不好看...這也是一種惡性循環，會把品質無形拉下來，以後更沒學生想念...所以最近已經開始討論所合併事宜。(受訪者C)

像在新聞天天在講經濟不景氣、求職困難，對很多學生來講，這已經不是說有沒有興趣的問題，而是唸完後能幹嘛？可不可以順利找到工作？我之前就碰到一位學生，畢業一兩年還是沒找到合適的工作，現在還在OO打工。我想這跟《客家基本法》有沒有落實關係不大。(受訪者D)

你問我《客家基本法》對系所發展有麼影響，我倒覺得應該注意的是成立客

家〇〇學院又如何？真的對客家研究有幫助？你可以看看現在已經有客家學院大學設的系所，有些不但系所名稱都跟沒有客家兩個字，說真的，你去看他開設的課程，連必修課都看不出跟客家研究有任何關聯。我不是說什麼課程都要冠上客家兩個字，但都客家無關的話，又怎能叫客家學院？...當然現在各個大學都有招生壓力，很多大學科系都用改名的方式吸引學生的注意。（受訪者A）

二、客家研究中心的影響

各大專院校相繼成立客家相關學術研究中心，受訪者多認為客家委員會提供大學校院發展客家學術機構的補助經費扮演相當關鍵的角色。大專院校客家研究中心的總數之所以一直維持穩定成長，與客家委員會的積極補助大專院校發展客家學術機構息息相關；《客家基本法》中確實揭示政府獎勵客家學術體系的政策方向，但客家委員會早於2003年起即持續補助，2008年後更補助金額更幾近倍增。易言之，補助大專院校發展客家學術機構係客家委員會政策方向，此政策方向因《客家基本法》三讀通過更具合法性，但受訪者皆不認為《客家基本法》的實施為客家研究中心穩定成長的關鍵因素。此外，相對於正式系所，研究中心沒有師資限制與招生壓力，其設立更具有彈性。例如受訪者B提到：

客家研究中心的成立，或多或少都跟客委會的補助相關。你要做研究、辦活動、研討會，都要用錢。客委會對學校這方面的補助一向有固定的預算，有經費才能做事。姑且不論這些學校會不會把客家研究當成發展重要方向，很多學校是哪有經費就往哪走...（受訪者E）。

三、客家研究師資的影響

從第二章對客家系所專任師資聘任現況所作之分析來看，客家系所專任師資的聘任呈現皆相當穩定；然受訪者多數都認為各系所專任教師的聘任，並未因《客

家基本法》的實施關係有所改變。

現在大學都有員額管制小組，即使每個系所專任配的額，校方還是可以調整。客家基本法是有提到推動客家研究，但是大學現在是大學自治，教育又屬於教育部的權責，這個法律對大學推動客家研究有沒有約束力，我想應該是很清楚。（受訪者A）

客家基本法基本上是宣示性的條文，到底誰來執行？是教育部還是客委會？教育部才是教育主管機關。有些大學校長本身就對客家研究不是很支持，你要說服他把名額留給你，是有困難的；…有的還說要前百大畢業的才能給專任。（受訪者C）

我們之前還碰到過所上還有專任教師的缺額，但校方一直不同意以專任方式聘任，只能用專案方式。因為現在大學教職有所謂總量管制，校方希望把缺額用在他想要發展的方向；現在《客家基本法》有了，情況還是一樣。（受訪者D）

第二節 客家學術資源投入

從客家學術資源投入，受訪者多認為目前客家委員會扮演最關鍵角色。誠如第二章分析，客家委員會歷年學術研究補助累計逾 2 億元；其中逾 1 億 5 千萬補助 39 所大專院校發展客家研究機構、2841 萬投入 325 項客家研究計畫、2343 萬用於獎勵傑出博碩士論文共 401 篇。

表 11：客委會學術資源投入統計

| 學術資源投入項目 | 獎助數 | 獎助金額（萬） |
|----------|-----|---------|
| 發展客家研究機構 | 39 | 15000 |
| 專題研究計畫 | 325 | 2841 |
| 博碩士論文獎助 | 401 | 2343 |

資料來源：整理自客家委員會（2012c、2012d、2012e）

學術資源的充分投入，對新興客家研究的推動至關重要；而投入資源之寡，必須有法律規章作基準，才得以進行經費編制。但從歷史資料分析，客家基本法雖提供發展客家研究的合法性基礎，客家研究資源的投入並非始自於《客家基本法》實施之後；此政策方向不僅早已確立，亦維持相當穩定的水準。

客委會從以前就開始對研究計畫或是論文獎助，就非常的支持。每年都有老師學生獲得獎助。（受訪者C）

惟相較於國家科學委員會專題研究計畫之金額與執行期限，受訪學者對客家委員會的補助措施多有提出改進看法。

國科會計畫都起碼以一年，但客委會計畫大都是11個月，一些行政措施耗掉的時間，去頭去尾，真正能用來研究的時間真的不夠，影響研究的品質當然也一定會受到影響。（受訪者B）

客委會研究案的經費，大部分都在10-20萬之間，把一些固定人事支出扣掉，所剩無幾，你看國科會計畫，一般也都有40萬以上，所以你真的要做一些大的研究，是有一些困難。（受訪者A）

此外，國家科學委員會一直是我國學術發展獎助機關，但隨著學術研究經費愈趨拮据，國科會的專題補助競爭也愈趨激烈。因此，國科會歷年來雖有補助客家相關研究，但每年平均 10-15 個專案補助計畫，仍有不足；其次，欠缺專門學門，也不利研究計畫的申請。但近來似乎因《客家基本法》立法，客家研究獲得重視。受訪者 A 說明如下：

前一陣子國科會有一份文說國科會已經開始研究設立一個專門的客家研究學門，這是一個非常好的消息，未來我們申請計畫也不會想哪一個領域比較適合。我想這應該是近年對客家學術研究最好的消息，也應該是《客家基本法》後受到重視。

第三節 客家學術研究的產出

誠如第二章現況分析所述，客家學術期刊論文的出版，已有顯著性的成長；從 90 年中期每年平均不到 20 篇論文，2005 年達到 95 篇歷史記錄，到 2011 年亦有 77 篇的水準。客家學術研究產出的突飛猛進，一方面是因為客家委員會施政政策方向，給予學者研究資源的結果；另一方面則是在目前學術氛圍，學者積極發) 論文著作申請教師升等的現象。是以，《客家基本法》實施，似乎並未在客家研究產出上，造成明顯差異。

客委會補助的研究計畫給年輕學者資源進行研究，其中很多好的論文修正後就刊出。(受訪者C)

現在甚麼都看paper，還有所謂N年條款，就是說N年沒升等就解聘，所以每個年輕老師壓力都很大，都要想辦法發) 論文，是什麼i的又更好，當然論文就多了。(受訪者E)

第四章 結論

從客家研究學者對《客家基本法》通過後之描述中，本研究發現客家研究機構的發展與客家基本法之通過，雖無實質關係存在，但客家委員會推動客家學術研究的努力，深受受訪者之肯定。以下其分在客家研究機構的發展、客家資源之投入以及客家研究的產出三個面向，總結性地簡敘如下：

一、客家研究機構的發展：

囿於台灣整體高等教育環境限制，以及《客家基本法》宣示性條文政策約束力薄弱，高等教育主管機關為教育部，以及大學自治的情況下，不僅限縮客家系所的發展，甚或是有萎縮之傾向。但客家研究中心因研究資源的投入，呈現穩定持續的發展。

二、客家研究資源之投入

客家研究資源，主要來自國家科學委員會與客家委員會；從核定專案研究計畫資料分析來看，國家科學委員會核定補助客家相關之專題研究計畫，自 2005 年起開始大幅成長；而在《客家基本法》實施之前，客家委員會業已提供研究機構、研究計畫以及優秀論文獎助，皆維持相當穩定的水準。因此，從研究補助面相而言，《客家基本法》實施後，客家研究資源的透入並無顯著改變。惟國家科學委員會將成立獨立客家研究學門，對客家研究應能發揮正面效果；就此點觀之，《客家基本法》似乎讓客家研究更加獲得重視。

三、客家研究的產出

近年來，客家研究產出已有相當成果；《客家基本法》實施對客家研究的影響，似乎並未（現在期刊統計數據。造成研究論文大幅增加的主因，主要有二，其一為客家委員會長期投入資源鼓勵學術研究的結果，其二則是當前大學重視論文產出的現象所致。

制度是一套遊戲規則，制度化則是將這套規則予以合法性的保障，讓受到這

套規則影響的人們有遵循的行為規範，立法即為其例。因此，《客家基本法》即是制度化之一；將客家相關事務透過立法，予以規範和規定，因此當政策執行在有法律作後盾的狀況下，更能增加政策執行的正當性。然而，《客家基本法》雖明確揭示政府獎勵客家研究的政策方向，但因欠缺實際約束力，對許多大學與研究機構而言，客家學術機構的發展仍不太受到重視；幸好，因客家委員會早已將推動客家學術列為施政重點，未來仍可樂觀期待。

參考文獻

一、 中文部分：

- 丘昌泰 (2008)。公共政策。台北市，巨流。
- 江明修 (2009)。研究方法論。台北：智勝文化。
- 吳定 (1994)。公共政策。台北：華視。
- 李允傑、丘昌泰 (1999)。政策執行與評估，台北：國立空中大學出版
- 李世暉 (2011)。台灣客家公共事務的理論與實踐：治理的觀點。台北：智勝文化。
- 李正賢譯 (2006)。CATHERINE M. & GRETCHEN B. 著。質性研究設計與計畫撰寫。台北：五南。
- 林水波、張世賢 (1984)。公共政策。台北：五南。
- 林鍾沂 (2000)。政策評估理論的方法論思考，法政學報，10，55-88。
- 施正鋒 (2011)。族群政策—建構多元族群的民族國家。台北市：新台灣國策智庫「台灣國家遠景——我們的主張」。
- 孫煒 (2010)。客家行政與政策。載於江明修 (主編)，客家政治與經濟。台北：智勝文化。79-99。
- 孫煒 (2011)。客家知識體系分析架構的理論基礎與分類方向。載於江明修 (總計畫主持人)，建構「客家知識體系」規劃研究。行政院客家委員會建構客家知識體系規劃研究整合計畫，未發)。
- 徐正光 (2007)。台北：行政院客家委員會。
- 張維安 (2007)。大學校院客家學院 (系所) 現況調查研究。行政院客家委員會。
- 許文賓 (2010)。臺北市府定額進用身心障礙者之政策評估。國立臺北大學公共行政暨政策所碩士在職專班碩士論文，台北。
- 許芳樑 (2008)。公有古蹟保存與再利用之政策評估：以鹿港文武廟為例。

東海大學公共事務碩士學程在職進修專碩士論文，台中。

郭耀昌 (2008)。政策評估與決策模式。《**研考雙月刊**》，32 (2)，69-79。

陳向明 (2007)。社會科學質的研究。台北：五南。

陳定銘 (2002)。非營利組織之參與管理。載於江明修 (主編)，**非營利管理**。
台北：智勝。317-368。

陳恆鈞 (2001)。公共政策演進研究途進。台北：學富。

萬文隆 (2004)。深度訪談在質性研究中的運用。《**生活科技教育月刊**》，37(4)，

潘淑滿 (2003)。質性研究：理論與應用。台北：心理。

鍾國允 (2010)。《客家基本法》之分析。載於江明修 (主編)，**客家政治與
經濟**。台北：智勝文化。49-77。

二、 英文部分：

Bogdan, R. C., & Biklen, S. K. (1998) . *Qualitative Research for Education :
An Introduction to Theory and Methods*. Needham Heights, MA : Allyn &
Bacon Company.

Dunn, W. N. (2004) . *Public Policy Analysis: An Introduction*, 3rd edition.
Upper Saddle River, NJ: Person Printice Hall.

Esman, M. J. (1997) .” Public Administration, Ethnic Development and
Economic Development.” *Public Administration Review*. 57 (6) : 527-533.

Fennema, M. (2004.) “The Concept and Measurement of Ethnic Community.”
Journal of Ethnic and Migration Studies. 30 (3) : 429-447.

Guba, E. G. & Lincoln, Y. S. 1989. *Four Generation Evaluation*. NewBury
Park, C.A.: Sage Publication.

Hood, C. 1991. “A Public Management for All?” *Public Administration* .69:
3-19.

Hsieh, J. F. S. 2006. “Institutional Design for a Mildly Divided Society: The

- Case of Taiwan.” *Issues & Studies* .42 (1) : 81-102.
- Jick, T. D.(1983). Mixing Qualitative and Quantitative Methods Triangulation in Action. In Maanen, J. V. *Qualitative Methodology*. Newbury Park, California : Sage Publications.
- Joireman, S. F. 2007. “Multiculturalism and the Politics of Naming.” In S. P. Hsu & C.L. Huang. (eds.) *Political Challenges and Democratic Institutions: International and Taiwan’s Perspectives*. Taipei: Taiwan Foundation for Democracy Publication.
- Mengistu, B. & E. Vogel. 2006. “Bureaucratic Neutrality among Competing Bureaucratic Values in an Ethnic Federalism: The Case of Ethiopia.” *Public Administration Review*. 66 (2) : 205-216.
- Nachmias, D. (1979) *Public Policy Evaluation: Approaches and Methods*. New York: St. Martin’s Press.
- Posavac, E. J. & Carey, R. G. (2007) *Program Evaluation: Methods and Case Studies*. (7th ed.) . NJ: Prentice Hall.
- Quade, E. S. (1989) *Analysis for Public Decision*. (2nd ed) . NY: North-Holland
- Rata, E. 2006. “*The Political Strategies of Ethnic and Indigenous Elites*.” In E. Rata & R. Openshaw (eds.) *Public Policy and Ethnicity: The Politics of Ethnic Boundary Making*. New York: Palgrave Macmillan.
- Rossi, P. & Freeman, H. (1982) *Evaluation: A Systematic Approach*. 5th ed. Beverly Hills, CA:Sage
- Shoup, B. 2008. *Conflict and Cooperation in Multi-ethnic states*. New York: Routledge.
- Weiss, C. H. (1972) *Evaluation Research*. (4th ed.) . Englewood Cliff, NJ: Prentice-Hall.

三、 網站資料：

客家委員會 (2012c)。獎補助成果摘要-補助大專校院發展客家學術機構。

2012年8月15日。取自

<http://www.hakka.gov.tw/lp.asp?ctNode=1892&CtUnit=80&BaseDSD=7&mp=1869&ps=>。

客家委員會 (2011)。客家基本法。2011年12月20日。取自

<http://www.hakka.gov.tw/ct.asp?xItem=64037&ctNode=2123&mp=2013>。

客家基本法草案總說明 (2012)。2012年04月20日。取自

<http://hakkadc.org/Documents/HakkaLawDoc.pdf>

客家委員會 (2012a)。客家學術機構-系所。2012年8月15日。取自

http://www.hakka.gov.tw/lp.asp?ctNode=1892&CtUnit=80&BaseDSD=7&mp=1869&xq_xCat=3

客家委員會 (2012b)。客家學術機構-客家研究中心。2012年8月15日。

取自

http://www.hakka.gov.tw/lp.asp?ctNode=1892&CtUnit=80&BaseDSD=7&mp=1869&xq_xCat=2&nowpage=1&pagesize=15

客家委員會 (2012d)。獎補助成果摘要-獎助客家學術研究。2012年8月15日。取自

<http://www.hakka.gov.tw/lp.asp?ctNode=1879&CtUnit=275&BaseDSD=24&mp=1869&ps=>。

客家委員會 (2012e)。獎補助成果摘要-獎助客家研究優良博碩士論文。2012年8月15日。取自

<http://www.hakka.gov.tw/lp.asp?ctNode=1880&CtUnit=683&BaseDSD=24&mp=1869&ps=>。

教育部 (2012)。100學年度大專校院一覽。2012年10月20日。取自

<http://ulist.moe.gov.tw/Home/AboutbyQuery>。

國家科學委員會 (2012)。學術補助獎勵查詢- 專題研究計畫。2012 年 10 月 20 日。取自

<https://nscnt12.nsc.gov.tw/was2/award/AsAwardMultiQuery.aspx>。

國家圖書館 (2012)。台灣期刊論文索引系統。2012 年 10 月 20 日。取自

<http://readopac.ncl.edu.tw/nclJournal/>。

附錄

附錄一客家基本法

| 條文 | 備註 |
|---|----|
| <p>第一條（立法目的）</p> <p>為落實憲法保障多元文化精神，傳承與發揚客家語言、文化，繁榮客庄文化產業，推動客家事務，保障客家族群集體權益，建立共存共榮之族群關係，特制定本法。</p> | |
| <p>第二條（用詞定義）</p> <p>本法用詞，定義如下：</p> <p>一、客家人：指具有客家血緣或客家淵源，且自我認同為客家人者。</p> <p>二、客家族群：指客家人所組成之群體。</p> <p>三、客語：指臺灣通行之四縣、海陸、大埔、饒平、詔安等客家腔調，及獨立保存於各地區之習慣用語或因加入現代語彙而呈現之各種客家腔調。</p> <p>四、客家人口：指行政院客家委員會就客家人所為之人口調查統計結果。</p> <p>五、客家事務：指與客家族群有關之公共事務。</p> | |

| | |
|---|---|
| <p>第三條（跨部會首長會議之召開）</p> <p>行政院為審議、協調本法相關事務，必要時得召開跨部會首長會議。</p> | <p>1.召開全國客家事務首長會議：</p> <p>為了建立中央與地方政府之間的客家事務交流平台與整合機制，在2008年舉行了第一次「全國客家事務首長會議」。</p> |
| <p>第四條（全國客家會議定期之召開）</p> <p>政府應定期召開全國客家會議，研議、協調及推展全國性客家事務。</p> | <p>1.召開全國客家會議：</p> <p>在《客家基本法》通過前的2009年9月，即邀集各地區、各領域客家代）召開第一屆「全國客家會議」，研討全國客家事務方針，匯聚施政共識。而第二屆「全國客家會議」也在2010年12月舉行，以「客創新局」為主軸，歸納出六大願景目標與政策準則⁴。</p> |
| <p>第五條（客家政策制定與區域規劃之原則）</p> <p>政府政策制定及區域發展規劃，應考量客家族群之權益與發展。</p> | |
| <p>第六條（客家文化重點發展區之設置）</p> <p>行政院客家委員會對於客家人口達三分之一以上之鄉（鎮、市、區），應列為客家文化重點發展區，加強客家語言、文化與文化產業之傳承及發揚。</p> | <p>1.公告「客家文化重點發展區」之鄉（鎮、市、區）：</p> <p>根據行政院客家委員會「99年至100年全國客家人口基礎資料調查研究」，現在全台灣的客家重點發展區共有69個</p> |

⁴ 六大願景目標與政策準則為 1.尊嚴客家，通盤建構客家基本權利法制。2.文化客家，全力營造客家文化重點發展區。3.薪傳客家，全面復甦客語成爲生活語言。4.驚艷客家，創意型塑客家文化新風貌。5.特色客家，繁榮發展客庄加值產業能量。6.體驗客家，打造台灣成爲全球客家心靈原鄉。

| | |
|--|--|
| <p>前項重點發展區，應推動客語為公事語言，服務於該地區之公教人員，應加強客語能力；其取得客語認證資格者，並得予獎勵。</p> | <p>鄉(鎮、市、區)，分布於 11 個直轄市、縣(市)之中。</p> <p>2.具體落實「客家文化重點發展區」政策：</p> <p>選定代)聚落，試行「客家文化重點發展區」政策，且為協助客家文化生活環境營造，設置了「客家生活環境營造輔導團」。</p> <p>3.具體創新計劃</p> <p>辦理客家文化重點發展區圖書購藏工作，以增加客庄居民對於客家文化之重視；辦理「推動特色文化加值產業發展計畫」，以助加強客庄文化產業之推廣。</p> |
| <p>第七條 (國家考試增訂客家事務相關類科)</p> <p>政府應於國家考試增訂客家事務相關類科，以因應客家公務之需求。</p> | <p>1.高普特考增訂「客家事務行政」類科</p> <p>2010 年起國家考試招考客家行政類科，共錄取高考 6 位、普考 3 位，地方行政三等特考花東區 3 位。2011 年則錄取高考 1 位，地方特考預計錄取三等竹苗區 1 位，四等桃園區 1 位。</p> |
| <p>第八條 (客語資料庫之建立)</p> <p>政府應辦理客語認證與推廣，並建立客語資料庫，積極鼓勵客語復育傳承、研究發展及人才培育。</p> | <p>1.辦理客語認證與推廣，並建立客語資料庫</p> <p>每年固定舉辦客語能力認證，；並建置「台灣客語詞彙資料庫」至 2009 年 11 月為止，已收錄了 35,605 個詞彙。另</p> |

| | |
|---|--|
| | 外，培助培訓客語師資及辦理「客語薪傳師」制度。 |
| <p>第九條（客語無障礙環境之建置）</p> <p>政府機關（構）應提供國民語言溝通必要之公共服務，落實客語無障礙環境。</p> <p>辦理前項工作著有績效者，應予獎勵。</p> | <p>1.提供公事客語無障礙服務</p> <p>行政院客家委員會推行公事客語無障礙環境補助作業要點（修正第5點自民國100年1月1日起施行），提供公事客語相關服務，落實客語無障礙環境。</p> |
| <p>第十條（提供獎勵措施）</p> <p>政府應提供獎勵措施，並結合各級學校、家庭與社區推動客語，發展客語生活化之學習環境。</p> | <p>1.營造客語生活化之學習環境</p> <p>「行政院客家委員會推動客語生活學校補助作業要點」（2006年10月）、「獎勵績優客與薪傳師作業要點」（2010年3月），針對輔導學員通過客語認證執行成效績優之客與薪傳師，核發五千元、八千元、一萬元之獎勵金。</p> <p>2.創新具體計畫</p> <p>2011年起，通過客語認證的學生，除了在職專班以外，小學到博士班的學生皆可申請獎學金。此外規劃試辦「客語幼幼級認證」，研議結合客語生活學校教學與認證來擴大辦理。</p> |
| <p>第十一條（客家學術研究之推展）</p> <p>政府應積極獎勵客家學術研究，鼓勵大專院校設立客家學術相關院、系、所與學位學程，發展及厚植客家知識體</p> | <p>1.鼓勵客家學術之研究</p> <p>「行政院客家委員會補助大專院校發展客家學術機構作業要點」（2003年3月）、「行政院客家委員會獎助客家學術</p> |

| | |
|---|---|
| <p>系。</p> | <p>研究計畫作業要點」(2003年2月)。</p> <p>2.具體創新計劃</p> <p>研議訂定客家相關系所碩、博士學生獎助學金發放，以鼓勵學生就讀客家研究所並投入客家研究；此外，推動「建立客家知識體系」計畫，俾利客家學術發展。</p> |
| <p>第十二條（客家族群傳播及媒體近用權之保障）</p> <p>政府應保障客家族群傳播及媒體近用權，依法扶助規劃設立全國性之客家廣播及電視專屬頻道；對製播客家語言文化節目之廣播電視相關事業，得予獎勵或補助。</p> | <p>1.積極扶持客家族群傳播及媒體</p> <p>「行政院客家委員會補助製作客家議題電視節目作業要點」(2010年6月)、</p> <p>「行政院客家委員會補助優良客語廣播節目作業要點」(2009年9月)。另現設立有客家電視台，且自98年起辦理串聯中、小功率電台（3小時）並與大功率電台（3小時）合作，進行全國性的客家語言、文化的傳播推廣事宜。</p> |
| <p>第十三條（全球客家文化交流與研究中心之建立）</p> <p>政府應積極推動全球客家族群連結，建設臺灣成為全球客家文化交流與研究中心。</p> | <p>1.建設臺灣成為全球客家文化交流與研究中心。</p> <p>（1）目前「台灣客家文化中心」正在籌備中，主要是推動國家級客家文化園區之籌設，與客家文化資料與文物典藏與利用，該處下轄三個園區（六堆客家文化園區、新瓦屋文化保存區、苗栗文化園區）。</p> <p>（2）發行全球客家通訊季刊、建置海</p> |

| | |
|---|--|
| | <p>外客家文化推廣中心、協助海外客橋組團來台進行參訪、開辦海外客家歌謠研習班、改變海外客語教師研習班內容、籌組客家青年文化訪問團。</p> |
| <p>第十四條（全國客家日之訂定） 政府應訂定全國客家日，以彰顯客家族群對台灣多元文化之貢獻。</p> | <p>1.訂定農曆正月二十日「天穿日」為「全國客家日」 最初有八個備選日，最後決定以天穿日（農曆正月二十日）為全國客家日。 2011年客家日當日與台灣大車隊合作經由客語互動及贈送造型便條紙的方式創新宣傳，另也與中華海峽兩岸客家文經交流協會在桃園巨蛋體育場辦理「客家之夜」，同時宣導客家日。</p> |
| <p>第十五條（施行日） 本法自公布日施行。</p> | |

附錄二：客家委員會補助大學校院發展客家學術機構

| 年度 | 學校名稱 | 計畫名稱 | 補助金額 (萬元) |
|-----|----------|--|--------------|
| 100 | 國立中央大學 | 2011 全球客家族群與公共事務之研究：臺灣與海外客家議題暨國內外學術交流活動及亞洲聯合論壇計畫 | 375 |
| 100 | 國立交通大學 | 客家社區之產業、社群與文化再現 | 165 |
| 100 | 國立聯合大學 | 苗栗地區客家聚落語言、文化與資訊傳播之再現 | 320 |
| 100 | 國立高雄師範大學 | 臺灣尾閭的語言及族群關係 | 60 |
| 100 | 國立屏東科技大學 | 南臺灣及臺東地區客家文化產業發展與振興之研究暨六堆歷史文化與產業學術研討會 | 125 |
| 100 | 國立屏東教育大學 | 「六堆圖像與客家故事資源中心」建置計畫 | 70 |
| 100 | 國立臺灣大學 | 2011 臺灣大學發展客家學術計畫—客家研究基礎建置、人才匯集及學術化 | 100 |
| 100 | 國立雲林科技大學 | 國立雲林科技大學詔安客家文化研究—發展與精進階段 | 120 |
| 100 | 國立臺灣師範大學 | 西湖溪谷地客家人文空間的塑成與發展：聚落、文化、族群、產業整合 | 75 |

| | | | |
|-----|------------|------------------------|------|
| | | 型研究 | |
| 100 | 輔英科技大學 | 高雄都會區客家族群之健康照護需求研究 | 15 |
| 100 | 大仁科技大學 | 客家菁英人物之研習會 | 15 |
| 100 | 高美醫護管理專科學校 | 美濃月光山雜誌對客家族群福佬化影響性之研究 | 20 |
| 100 | 國立成功大學 | 開設客家通識課程計畫 | 10 |
| 100 | 國立新竹教育大學 | 客家通論—打開客家門，領略客家情 | 10 |
| 100 | 國立清華大學 | 開設「臺灣客家文化概論」通識課程計畫 | 10 |
| 100 | 國立臺北大學 | 國立臺北大學通識教育中心開設客家通識課程計畫 | 24 |
| 100 | 美和科技大學 | 六堆客家論壇 | 10 |
| 100 | 玄奘大學 | 2011年玄奘大學推廣客家文化計畫 | 12 |
| 100 | 育達商業科技大學 | 客家文化與客庄十二大節慶課程計畫 | 10 |
| 100 | 和春技術學院 | 「客家文化」通識課程計畫 | 7.4 |
| 100 | 朝陽科技大學 | 「客家社會文化」通識課程計畫 | 12 |
| 100 | 臺南應用科技大學 | 開設「深化客家語言及文化」通識課程 | 6 |
| 100 | 龍華科技大學 | 客家社會與文化」課程開設 | 7.1 |
| 100 | 臺北海洋技術學院 | 客家文化推廣計畫 | 9.86 |
| 100 | 嘉南藥理科技 | 「臺灣客家文化」通識課程之開設計畫 | 8 |

| | | | |
|-----|----------------|--|-----|
| | 大學 | 畫 | |
| 100 | 蘭陽技術學院 | 客家文化與通識教育學程 | 6 |
| 100 | 新生醫護管理 專科學校 | 醫護客語 | 12 |
| 100 | 樹德科技大學 | 「課育·客語」—樹德科技大學語文 中心籌備處「客語課程」計畫 | 10 |
| 100 | 修平技術學院 | 100年「客家文化與創意產業」通識 課程計畫 | 8 |
| 100 | 仁德醫護管理 專科學校 | 開設客家人文課程計畫—【客家文 化】與【悅讀客家】 | 12 |
| 99 | 國立中央大學 | 2010全球客家族群民主治理之研 究：東亞經驗與國內外學術交流活動 計畫暨2010全球客家企業家論壇 | 345 |
| 99 | 國立交通大學 | 戲劇、閱聽人與文化風格：客家媒體 研究與設計實作 | 60 |
| 99 | 國立聯合大學 | 從苗栗的人文層面剖析客家情懷的 未來願景暨第八屆臺灣語言及其教 學國際學術研討會 | 285 |
| 99 | 國立高雄師範 大學 | 六堆客家與其他族群之關係及文化 變遷 | 75 |
| 99 | 國立屏東科技 大學 | 南部地區客家文化產業與社區發展 之研究暨六堆歷史文化與產業學術 研討會 | 154 |
| 99 | 國立屏東教育 大學 | 客家文史藝術的跨領域發展與應用 研究 | 65 |

| | | | |
|----|----------------|---|-----|
| 99 | 國立臺灣大學 | 2010 臺灣大學發展客家學術計畫— 客家研究基礎建置、人才匯集及學術 化 | 145 |
| 99 | 國立雲林科技 大學 | 國立雲林科技大學詔安客家文化研 究—發展與精進階段 | 111 |
| 99 | 美和科技大學 | 六堆地區祠堂建築管理與運用之現 況及其展望調查研究 | 25 |
| 99 | 大華技術學院 | 客家創意文化技術平台與學程建置 計畫 | 12 |
| 99 | 大仁科技大學 | 客家祖堂文化（一）研究建置計畫 | 10 |
| 99 | 高美醫護管理 專科學校 | 美濃月光山雜誌對離鄉客文化認同 及延續之研究 | 15 |
| 99 | 國立新竹教育 大學 | 客家通論—客家文化及其變遷 | 10 |
| 99 | 國立成功大學 | 成功大學開設客家通識課程計畫 | 10 |
| 99 | 國立清華大學 | 清華大學開設「台灣客家文化概論」 通識課程計畫 | 8 |
| 99 | 臺北醫學大學 | 醫用客語與客家文化 | 8 |
| 99 | 育達商業科技 大學 | 客家文化導論 | 8 |
| 99 | 開南大學 | 開南大學客家研究中心講座暨課程 開設計畫 | 15 |
| 99 | 玄奘大學 | 2010 年玄奘大學推廣客家文化計畫 | 12 |
| 99 | 和春技術學院 | 「細說客家」—通識課程計畫 | 6 |
| 99 | 朝陽科技大學 | 「客家社會文化」通識課程計畫 | 12 |

| | | | |
|----|------------|--|-----|
| 99 | 台南科技大學 | 開設「深化客家語言及文化」通識課程 | 12 |
| 99 | 龍華科技大學 | 「客家社會與文化」課程開設 | 6 |
| 99 | 台北海洋技術學院 | 客家文化推廣計畫 | 12 |
| 99 | 蘭陽技術學院 | 客家文化與通識教育學程 | 6 |
| 99 | 新生醫護管理專科學校 | 醫護客語 | 15 |
| 99 | 中州技術學院 | 中州技術學院客家研究中心購藏圖書 | 10 |
| 98 | 國立中央大學 | 2009 台灣客家族群網絡研究：南桃園客家與國內外學術交流活動計畫 | 215 |
| 98 | 國立交通大學 | 文化產業、戲劇與傳播：多元建構的客家 | 90 |
| 98 | 國立聯合大學 | 苗栗地區族群互動的語言、產經、文化分析與數位內容暨聯合大學開設「客家語言與文化」通識課程計畫 | 191 |
| 98 | 國立高雄師範大學 | 族群關係與文化互動—以屏東縣麟洛鄉為例 | 25 |
| 98 | 國立屏東科技大學 | 屏東先鋒堆（萬巒）地區客家文化產業與社區發展之研究 | 115 |
| 98 | 國立屏東教育大學 | 學術研究基礎建置暨客家文化研究計畫 | 60 |
| 98 | 國立臺灣大學 | 2009 臺灣大學發展客家學術計畫—客家研究基礎建置、人才匯集及學術 | 35 |

| | | | |
|----|----------|-----------------------|-----|
| | | 化 | |
| 98 | 國立雲林科技大學 | 國立雲林科技大學初期研究暨推展客家文化計畫 | 116 |
| 98 | 輔英科技大學 | 六堆整體健康營造(三) | 45 |
| 98 | 大仁科技大學 | 六堆棟對及相關語文研究 | 15 |
| 98 | 大華技術學院 | 客家創意文化數位典藏及產業人才培育課程計畫 | 12 |
| 98 | 國立成功大學 | 成功大學開設客家通識課程計畫 | 10 |
| 98 | 國立新竹教育大學 | 客家通論—客家文化及其傳播 | 10 |
| 98 | 育達商業科技大學 | 客家文化通識課程計畫 | 6 |
| 98 | 開南大學 | 開南大學客家研究中心課程開設計畫 | 20 |
| 98 | 玄奘大學 | 2009年玄奘大學推廣客家文化計畫 | 12 |
| 98 | 和春技術學院 | 「重返原鄉」—探索美濃通識課程計畫 | 6 |
| 98 | 朝陽科技大學 | 「客家社會與文化」通識課程計畫 | 12 |
| 98 | 高雄醫學大學 | 醫用本土語—客家語 | 6 |
| 98 | 台南科技大學 | 開設「深化客家語言及文化」通識課程 | 12 |
| 98 | 龍華科技大學 | 「客家社會與文化」課程開設 | 6 |
| 98 | 台北海洋技術學院 | 客家文化推廣計畫 | 6 |
| 98 | 蘭陽技術學院 | 客家文化與通識教育學程 | 6 |

| | | | |
|----|----------------|---------------------------------------|-----|
| 98 | 新生醫護管理 專科學校 | 醫護客語 | 15 |
| 98 | 中國科技大學 | 「客家社會與文化」通識課程執行計畫 | 6 |
| 97 | 國立中央大學 | 2008 台灣客家公民社會跨域治理研究：南桃園客家與國內外學術交流活動計畫 | 150 |
| 97 | 國立中央大學 | 辦理 96 年度補助大學校院暨客家學術研究成果發) 會 | 30 |
| 97 | 國立交通大學 | 媒體、文化產業與客家族群建構：研究與實踐的雙重面向 | 80 |
| 97 | 國立交通大學 | 補助辦理第 2 屆台灣客家研究國際研討會 | 250 |
| 97 | 國立聯合大學 | 以苗栗為視窗-看見客家文化的傳承與展現 | 80 |
| 97 | 國立高雄師範 大學 | 六堆客家語言與族群研究計畫 | 55 |
| 97 | 國立屏東科技 大學 | 屏東中堆(竹田)地區客家產業與社區發展之研究 | 120 |
| 97 | 國立屏東教育 大學 | 學術研究基礎建置暨客家文化研究計畫 | 100 |
| 97 | 美和技術學院 | 屏東縣客家地區健康照護研究計畫 | 70 |
| 97 | 輔英科技大學 | 六堆整體健康營造(二) | 25 |
| 97 | 大仁科技大學 | 建置客家數位藝文館計畫(一) | 25 |
| 97 | 國立雲林科技 | 國立雲林科技大學客家研究中心設 | 100 |

| | | | |
|----|------------|-------------------------------------|----|
| | 大學 | 置及初期研究計畫 | |
| 97 | 台北海洋技術學院 | 客家文化推廣計畫 | 20 |
| 97 | 高美醫護管理專科學校 | 高美醫護專科學校客家研究中心購藏客家相關圖書資料計畫 | 10 |
| 97 | 國立台灣大學 | 2008 臺灣大學發展客家學術計畫－客家研究基礎建置、人才匯集及學術化 | 57 |
| 97 | 育達商業技術學院 | 客家文化通識課程 | 6 |
| 97 | 國立成功大學 | 成功大學開設客家通識課程計畫 | 15 |
| 97 | 開南大學 | 開南大學客家課程開設計畫 | 15 |
| 97 | 玄奘大學 | 2008 年玄奘大學推廣客家文化計畫 | 12 |
| 97 | 和春技術學院 | 原鄉之美-客家文化欣賞通識課程計畫 | 12 |
| 97 | 朝陽科技大學 | 朝陽科技大學開設「客家社會文化」通識課程計畫 | 12 |
| 97 | 大華技術學院 | 客家社區總體營造通識課程開設計畫 | 18 |
| 97 | 嘉南藥理科技大學 | 「台灣客家文化」課程之開設計畫 | 6 |
| 97 | 高雄醫學大學 | 醫用本土語－客家語 | 6 |
| 97 | 台南科技大學 | 開設「深化客家語言及文化」通識課程 | 18 |
| 97 | 龍華科技大學 | 「客家社會與文化」課程開設 | 10 |

| | | | |
|----|----------|-------------------------------------|-----|
| 97 | 國立新竹教育大學 | 客家通論 | 15 |
| 97 | 國立東華大學 | 花東縱谷客家的區域研究：鳳鳥展翅的鳳林（一） | 96 |
| 96 | 國立中央大學 | 客家紮根研究計畫：南桃園客家與國內外學術交流活動計畫 | 300 |
| 96 | 國立交通大學 | 客家文化學院發展推動計畫 | 400 |
| 96 | 國立聯合大學 | 客家文化的傳承與發揚：文化產業的觀點計畫 | 200 |
| 96 | 國立高雄師範大學 | 南台灣的客家語言與族群關係研究計畫 | 200 |
| 96 | 國立屏東科技大學 | 屏東六堆地區客家產業研究與推廣－以內埔地區為例 | 160 |
| 96 | 美和技術學院 | 屏東縣客家地區健康照護研究計畫 | 120 |
| 96 | 國立屏東教育大學 | 學術研究基礎建置暨客家文化研究計畫 | 100 |
| 96 | 國立台灣大學 | 2007 臺灣大學發展客家學術計畫－客家研究基礎建置、人才匯集及學術化 | 100 |
| 96 | 輔英科技大學 | 六堆整體健康營造 | 30 |
| 96 | 大仁科技大學 | 六堆客家社區藝文研究計畫 | 30 |
| 96 | 國立成功大學 | 成功大學開設客家通識課程計畫 | 25 |
| 96 | 開南管理學院 | 開南大學客家課程開設計畫 | 25 |
| 96 | 玄奘大學 | 玄奘大學推廣客家文化計畫 | 25 |
| 96 | 育達商業技術 | 客家文化通識課程計畫 | 25 |

| | 學院 | | |
|----|----------|--------------------------------|-----|
| 95 | 國立中央大學 | 全球視野下的客家與地方社會：第 1 屆台灣客家研究國際研討會 | 200 |
| 95 | 國立中央大學 | 客家紮根研究計畫：南桃園客家與國內學術交流活動計畫 | 500 |
| 95 | 國立交通大學 | 國立交通大學客家文化學院發展推動計畫案 | 300 |
| 95 | 國立聯合大學 | 戀戀後龍溪整合型計畫 | 250 |
| 95 | 國立高雄師範大學 | 邊陲與聚焦－建構南臺灣的客家研究 | 200 |
| 95 | 國立屏東科技大學 | 六堆地區客家產業研究計畫 | 150 |
| 95 | 美和技術學院 | 屏東縣客家族群健康照護研究計畫 | 150 |
| 95 | 國立成功大學 | 推廣台南地區大學校院開授客家文化概論課程計畫 | 40 |
| 95 | 開南管理學院 | 開南管理學院客家文化資產保存暨課程開設計畫 | 30 |
| 95 | 玄奘大學 | 玄奘大學研究、推廣客家文化計畫 | 30 |
| 95 | 輔英科技大學 | 客家族群健康促進之研究－客家幼兒健康評估 | 30 |
| 95 | 大仁科技大學 | 客家藝文研究計畫 | 30 |
| 95 | 育達商業技術學院 | 苗栗「客家文化」通識學程計畫 | 30 |
| 94 | 國立中央大學 | 客家學術教學與研究基礎建置與學術交流計畫 | 600 |

| | | | |
|----|----------|--|------|
| 94 | 國立交通大學 | 國立交通大學客家文化學院發展推動計畫 | 400 |
| 94 | 國立聯合大學 | 永續客家：深耕客家田野調查、永續發展客家文化計畫 | 160 |
| 94 | 國立高雄師範大學 | 堅實國立高雄師範大學客家文化研究所計畫 | 130 |
| 94 | 國立成功大學 | 整體規劃經營發展成功大學客家研究中心計畫 | 30 |
| 94 | 國立屏東科技大學 | 籌設客家產業研究中心及執行分項計畫 | 240 |
| 94 | 開南管理學院 | 開南管理學院設置客家研究中心計畫 | 20 |
| 94 | 玄奘大學 | 設置「玄奘大學客家研究中心」暨研究、推廣客家文化計畫 | 40 |
| 94 | 美和技術學院 | 1.屏東縣內埔地區的區域開發、信仰及宗族發展之探討 . 2.推動客家族群中老年人健康照護整合模式 | 100 |
| 94 | 輔英科技大學 | 客家健康研究中心之建置與學術研究 | 50 |
| 94 | 明新科技大學 | 客家「人才、傳承、健康」發展暨研究計畫 | 30 |
| 93 | 國立中央大學 | 客家學術教學與研究基礎建置與學術交流 | 1194 |
| 93 | 國立交通大學 | 國立交通大學客家文化學院籌設暨客家文史工作推動 | 736 |

| | | | |
|----|----------|-----------------------------------|-----|
| 93 | 國立聯合大學 | 國立聯合大學全球客家研究中心客家學術與文化傳承數位典藏計畫 | 320 |
| 93 | 國立高雄師範大學 | 籌設國立高雄師範大學客家文化研究所及成立南台灣客家研究中心 | 300 |
| 93 | 美和技術學院 | 後堆文化之調查與研究 | 100 |
| 92 | 國立中央大學 | 推動「客家學」教學及研究的學術化及國際化 | 932 |
| 92 | 國立交通大學 | 國立交通大學客家文化學院籌設暨客家文史工作推動計畫案 | 791 |
| 92 | 國立聯合大學 | 國立聯合大學全球客家研究中心學術知識庫建置網計畫及「愛苗滋生」計畫 | 277 |

附錄三：客家委員獎助客家學術研究一覽)

| 年度 | 論文名稱 | 作者 | 獎助金額 (萬元) |
|-----|---|-----|--------------|
| 101 | 客家老年婦女社會支持與主觀安適感之研究— 以苗栗地區某農村社區為例 | 駱俊宏 | 10 |
| 101 | 花東地區客家耆老學習態度之研究計畫 | 鍾肇騰 | 10 |
| 101 | 臺灣客家社團與海外客家社團的發展經驗比較 研究：以大臺北地區和新加坡為例 | 陳昌宏 | 10 |
| 101 | 《客家漢人南民族誌略》譯註與研究 | 簡宏逸 | 10 |
| 101 | 客家基本法對客家學術機構影響之初探 | 江明修 | 20 |
| 101 | Interpretation of Hakkanise-Taiwanese-American Cultural Experiences Expressed Through Photography~A Research for Documentary of Hakkanese Taiwanese Emigrant United States | 曾士杰 | 10 |
| 101 | 家族與個體：客家女性生命書寫 | 吳嘉陵 | 10 |
| 101 | 建構六龜客家地圖與信仰形塑之研究 | 林秀昭 | 20 |
| 101 | 臺灣北部地區閩、客族群互動之歷史地理面向 的考察 | 韋煙灶 | 20 |
| 101 | 20 世紀上半彰化客家人的分布及其族群特性 | 許世融 | 15 |
| 101 | 族群與聚落—臺灣中、南部大埔漢人移墾活動 之比較研究 (1700-1900) | 洪麗完 | 20 |
| 101 | 客家庄內的異文化與離散經的相互凝視 | 譚鴻仁 | 15 |
| 101 | 客家人與原住民的抗日歷史再現：電影《一八 | 歐馨雲 | 15 |

| | | | |
|-----|-------------------------------------|-----|----|
| | 九五》與《塞德克·巴萊》的後殖民戲劇張力、 女性角色與觀者反應 | | |
| 101 | 情義六堆－文化義工曾秀氣 | 吳煬和 | 15 |
| 101 | 思考社群媒體時代的客家傳播方式及內容：一 項初探性研究 | 孫榮光 | 20 |
| 101 | 客家廣播節目之閱聽人研究－桃竹苗地區之節 目品質評估 | 李美華 | 10 |
| 101 | 文獻與田野之隙：日治時期客家圖像之型塑 | 楊忠龍 | 10 |
| 101 | 客家電視台在高等教育中的效用 | 劉慧雯 | 10 |
| 101 | 「成為一個動詞」：客家女詩人張芳慈的心理 傳記學研究 | 李文玟 | 12 |
| 101 | 客家大戲榮興《金孫緣》與薈劇《保嬰記》比 較 | 段馨君 | 10 |
| 101 | 以資料探勘理論自動解決客語多音字歧異問題 及其應用之研究 | 黃豐隆 | 15 |
| 101 | 臺灣客語四縣腔與大埔腔連讀變調現況調查分 析 | 吳瑾璋 | 8 |
| 101 | 四縣腔客語兒向語舒入聲調比較研究 | 鄭明中 | 15 |
| 101 | 客家傳統服飾溯調查研究計畫 | 鄭惠美 | 10 |
| 101 | 關西行動！－新竹縣關西鎮客家庄文史數位行 動導覽服務系統建置計畫 | 林崇偉 | 10 |
| 101 | 硬頸·海洋－台灣資深客籍船長的奮鬥史 | 謝玉玲 | 10 |
| 101 | 臺灣戰後客家唱片出版研究－以美樂唱片與鈴 鈴唱片為例 | 莊育振 | 10 |

| | | | |
|-----|---|-----|----|
| 101 | 瑞士巴色會藏《客家舊禮俗》(Hakka Chinessische Sitten und Gerauche) 所載清代客家相士論命技術之研究 | 吳國聖 | 15 |
| 101 | 水沙連地域客家的開發與聚落分布 | 邱正略 | 20 |
| 101 | 提升客家菜餚為國際美食策略模式之研究 | 靳炯彬 | 10 |
| 101 | 六堆客家藥用植物化學分析與應用 | 林昀生 | 20 |
| 101 | 客家元宵火旁龍活動舞龍者運動學參數之分析 | 黎俊彥 | 10 |
| 101 | 日治時期臺灣客家礦業經營之研究—以展南拓殖株式會社為中心 | 張怡敏 | 15 |
| 101 | 族群關係與產業發展(三之二):日治中期(至1930年代為止)臺灣客家族群與樟腦業之研究 | 黃紹恆 | 15 |
| 101 | 水沙連地域客家的文化節慶與文化產業發展 | 潘英海 | 20 |
| 101 | 客語的人稱代詞 | 賴文英 | 10 |
| 101 | 臺灣南四縣客語聲調習得之聲學研究 | 賴怡秀 | 10 |
| 101 | 閩客互動下的語音變化:以廣東普寧為例 | 劉秀雪 | 15 |
| 101 | 戀戀孫情,傳藝客家庄—運用代間學習策略於流東客家大院之行動研究 | 陳弘正 | 15 |
| 101 | 臺灣客語時間詞的語義、語法功能及其詞彙化歷程 | 鄭縈 | 10 |
| 101 | 臺灣瀕危客語調查研究—以新北市石門區武平腔客語為例 | 張屏生 | 15 |
| 101 | 客家話人體詞語隱喻及轉喻研究 | 邱湘雲 | 10 |
| 100 | 客家村落國中生的時間觀與網路成癮之相關因素研究 | 藍菊梅 | 10 |
| 100 | 客家聚落發展生活品資本之研究:以六堆地區 | 古宜靈 | 10 |

| | | | |
|-----|--|-----|----|
| | 為例 | | |
| 100 | 莫拉克風災災後重建合產中客家參與之研究- 以永齡杉林月眉有機農業園區為例 | 蕭宏金 | 10 |
| 100 | 系苗栗地區地方社群的象徵建構 | 林秀幸 | 10 |
| 100 | 日治時期濁水溪北岸粵籍移民裔的分布與變遷 | 許世融 | 10 |
| 100 | 族群傳播與公共性的拔河－客家電視臺新聞報導的屬性分析 | 劉慧雯 | 20 |
| 100 | 客庄阿婆的生命史研究計畫（一）：大河底客家阿婆的生命敘說 | 李文玫 | 10 |
| 100 | 千島之國中的「他者」：印尼峇里島的客家社群與族群現象 | 羅素玫 | 15 |
| 100 | 清代竹塹地區粵籍移民裔的遷徙、語言重整與認同客家化歷程之探討 | 韋煙灶 | 10 |
| 100 | 六堆客家聚落文化景觀之研究－左、右堆 | 蔡淑真 | 10 |
| 100 | 戰後臺灣客家的成分與「中原客家」的形塑歷程（1945-1987） | 林正慧 | 20 |
| 100 | 線上海陸腔客語有聲詞典與合成系統之研究與建置 | 黃豐隆 | 20 |
| 100 | 客家「傳仔」資料庫之建置（二） | 邱春美 | 10 |
| 100 | 以文化使用性觀點評析客家文化網頁界面設計 | 謝修璟 | 10 |
| 100 | 客家翹鞋歷史文化與製作技法研究計畫 | 鄭惠美 | 10 |
| 100 | 客家文化商品符號價值與消費行為之研究 | 廖淑容 | 10 |
| 100 | 美濃紙傘在虛擬實境與擴增實境：從多模感與現前感理論檢視 3D 客家工藝物的文化學習與美感經驗 | 何欣容 | 10 |

| | | | |
|-----|-------------------------------------|-----|----|
| 100 | 鍾壬壽與六堆客家鄉土誌 | 吳煬和 | 20 |
| 100 | 客家精緻廟宇工藝的工藝評論與美學涵義研究 | 李堅萍 | 10 |
| 100 | 日治時期臺灣客家金融活動之研究-以嘉義銀行（1905-1923）為中心 | 張怡敏 | 10 |
| 100 | 行動式客家觀光旅遊智慧學習系統—以美濃地區為建置對象 | 郭正宜 | 10 |
| 100 | 臺灣電視飲食節目中客家食品的品質建構 | 賴守誠 | 10 |
| 100 | 關中地區茶產業的歷史與發展 | 譚鴻仁 | 20 |
| 100 | 六堆客家地區生命禮俗中演奏之傳統音樂演變與發展 | 溫紹炳 | 20 |
| 100 | 客家元宵「火旁龍」活動對舞龍者心率變異性之影響 | 黎俊彥 | 10 |
| 100 | 客家文學的歧出—梁寒衣的心靈圖像 | 張俐雯 | 3 |
| 100 | 客語鼻音習得之聲學研究 | 賴怡秀 | 10 |
| 100 | 臺灣後山四海客語田野調查報告 | 呂嵩雁 | 20 |
| 100 | 客語的指示代詞 | 賴文英 | 10 |
| 100 | 臺灣客語辭書音系的比較及其相關研究 | 張屏生 | 20 |
| 100 | 臺灣客家民間故事的文化觀照—倫理學視角的考察 | 彭維杰 | 10 |
| 100 | 客語「好」的言談語用功能 | 吳睿純 | 10 |
| 100 | 以閱讀為基礎的客家意象變化研究：閱讀、創造、與改變 | 陳嘉甄 | 10 |
| 100 | 臺灣河婆客家話的調查、比較與分析之研究 | 鍾榮富 | 20 |
| 100 | 四縣腔客語兒向語舒入聲調比較研究 | 鄭明中 | 10 |
| 99 | 19世紀西人眼中的臺灣 Hakka | 林正慧 | 20 |

| | | | |
|----|------------------------------------|-----|----|
| 99 | 客家女性情慾流動之探究-以 90 年代客家女詩人的歌詩為例 | 李文玫 | 10 |
| 99 | 從六堆客家鸞堂鸞書中探討客家婦女的形塑 | 張二文 | 10 |
| 99 | 客家電視台人力資源管理與永續競爭優勢之研究 | 蔡佩穎 | 10 |
| 99 | 北淡地區客家家族移民及互動研究 | 周彥文 | 10 |
| 99 | 六堆客家聚落文化景觀之研究 | 蔡淑真 | 12 |
| 99 | 新竹地區客家移民祖籍分佈的空間意涵解析-以湖口及新埔的調查為例 | 韋煙灶 | 20 |
| 99 | 客家源流之研究:客家族群與西伯利亞-中亞地區民族族群發展史之比較分析 | 王定士 | 20 |
| 99 | 新住民與客家聚落文化變遷之研究-以美濃客家聚落為例 | 廖淑容 | 25 |
| 99 | 全球化、新城鄉關係與客家聚落再發展-以六堆客家聚落為例 | 古宜靈 | 25 |
| 99 | 花蓮縣吉安圳開發與客家聚落發展關係研究 | 張震鍾 | 15 |
| 99 | 戀戀客家味-公館「福菜」文化的典藏與創新 | 楊昭景 | 15 |
| 99 | 時間客家-南台灣六堆祭祀之研究 | 賴旭貞 | 20 |
| 99 | 客家意象廟宇工藝施用於藝術創作的) 徵因素分析 | 李堅萍 | 15 |
| 99 | 東勢梨農的商品鏈：九二一災後梨農農糧網絡的分析 | 譚鴻仁 | 20 |
| 99 | 日治時代台灣客家產業經營之研究-以糖廊為中心 | 張怡敏 | 20 |
| 99 | 客家地方特色食品節慶之形成與發展：以新埔 | 賴守誠 | 15 |

| | | | |
|----|-----------------------------------|-----|----|
| | 柿餅節為例 | | |
| 99 | 北客南遷嘉義地區的開發與義民爺信仰之研究 | 林秀昭 | 10 |
| 99 | 印度加爾各答的中國年-塔霸客家人的年俗與佛教信仰 | 陳美華 | 30 |
| 99 | 客語的疑問代詞 | 賴文英 | 15 |
| 99 | 客家社區母語保存之研究-東勢大埔腔客語 | 謝建成 | 20 |
| 99 | 線上客語有聲詞典與合成系統之研究與建置 (二) | 黃豐隆 | 25 |
| 99 | 客語語料庫之系統化建構與量化分析 | 賴惠玲 | 30 |
| 99 | 台南縣白河鎮客家方言島的語言使用調查-以汴頭社區為例 | 呂茗芬 | 15 |
| 99 | 日治時期臺灣客家話辭書研究-《廣東語辭典》的音系及其相關問題 | 張屏生 | 20 |
| 99 | 客語中與「好」相關的格式初探 | 葉瑞娟 | 25 |
| 99 | 客家「傳仔」資料庫之建置 | 邱春美 | 10 |
| 99 | 客家話「身體動詞」的義素分析 | 邱湘雲 | 15 |
| 99 | 苗栗地區客家語言政策研究 | 王遠嘉 | 10 |
| 98 | 六堆北客聚落之語言與文化變遷—以長治、麟洛、內埔、萬巒為例 | 吳中杰 | 15 |
| 98 | 客家界線的游移與想像—從台灣福佬客議題看中國、臺灣、日本的客家研究 | 賴旭貞 | 15 |
| 98 | 「後生人」的客家經驗探究 | 李文玫 | 10 |
| 98 | 電視綜藝性談話節目的客家再現：以康熙來了、國光幫幫忙、大小愛吃為例 | 孫榮光 | 15 |

| | | | |
|----|--|-----|----|
| 98 | 桃園地區粵東移民分布的地理意涵解析--以觀音,新屋,楊梅三地調查為例 | 韋煙灶 | 15 |
| 98 | 客家產業與地方發展：以苗栗三灣梨產業為例 | 譚鴻仁 | 10 |
| 98 | 客家健康飲食文化的新潮流—系列一：以紫蘇與紅麴為例 | 王明智 | 10 |
| 98 | 結合社會與資訊特質之客家文化教學系統之規劃研究—以彰化縣客家傳統文化生活學園客家歌謠教學為例 | 劉蕙華 | 15 |
| 98 | 六堆地區客家語音文化（美濃腔&高樹腔）綜合調查研究 | 廖金明 | 7 |
| 98 | 國客語有聲籤詩網頁系統之研發 | 溫坤禮 | 10 |
| 98 | 「苗栗四縣客語之音節長度分析」 | 萬依萍 | 10 |
| 98 | 臺灣客家話的語言接觸研究 | 呂嵩雁 | 20 |
| 98 | 從破繭到主體建構：客語現代文學的發展及其意義 | 方耀乾 | 10 |
| 98 | 嘉義縣中埔鄉客家方言島的語言使用調查—以公館社區為例 | 呂茗芬 | 10 |
| 98 | 線上客語有聲詞典與合成系統之研究與建置 | 黃豐隆 | 20 |
| 98 | 六堆客家伙房建築之研究 | 曾喜城 | 10 |
| 98 | 大溪蓮座觀音寺之神明嘗—「新觀音祀」調查研究 | 林桂玲 | 10 |
| 98 | 六堆地區客家傳統民宅營建特色之區域性差異及其成因調查研究 | 張孟珠 | 15 |
| 98 | 當代客家名菜的創生：以美濃野蓮的發展為例 | 賴守誠 | 15 |
| 98 | 臺灣客家刺繡技藝研究計畫 | 鄭惠美 | 10 |

| | | | |
|----|--------------------------------------|-----|----|
| 98 | 從世俗到神聖—六堆客家鸞堂鸞生養成傳承紀實之研究 | 張二文 | 10 |
| 98 | 勇士當為義鬥爭—魏廷朝初傳 | 魏貽君 | 15 |
| 98 | 臺灣中部大埔客家文化圈的形成—石岡、東勢大埔客家宗族組織與公益社團的薪傳 | 陳瑛珣 | 8 |
| 98 | 台東客家生命禮儀研究 | 許秀霞 | 15 |
| 98 | 以客籍邱氏彩繪家族為主探討日治時期臺灣傳統彩繪之源流 | 蔡雅蕙 | 10 |
| 98 | 林榮煥客家三腳採茶戲藝術探討 | 楊熾明 | 10 |
| 98 | 臺灣客家採茶戲演唱技藝傳承的研究 | 溫秋菊 | 10 |
| 98 | 竹田客家三山國王廟宇工藝美學之轉變研究 | 李堅萍 | 10 |
| 98 | 花蓮客家傳統歌謠暨傳唱活動之調查與研究 | 劉惠萍 | 15 |
| 97 | 客家紀錄片與真相的還原：客家紀錄片的社會意涵與影像美學 | 孫榮光 | 20 |
| 97 | 跨越族群與文化的邊界：客家電視台工作者族群身分與專業生涯的融合 | 劉慧雯 | 12 |
| 97 | 台東縣成功鎮客家家族記事 | 許秀霞 | 15 |
| 97 | 六堆客家聚落空間變遷之研究—以後堆地區為例 | 李允斐 | 20 |
| 97 | 屏東縣高樹鄉客家地區客家語音文化〈高樹腔〉調查研究 | 廖金明 | 15 |
| 97 | 政治意識、族群身分、與歷史文化—台灣現當代小說中的客屬作家與客家書寫研究 | 陳康芬 | 15 |
| 97 | 客家文學作品中的「委婉」) 現 | 邱湘雲 | 15 |
| 97 | 永靖和滿州兩地區福佬客的語言使用調查比較 | 張屏生 | 20 |

| | | | |
|----|--|-----|----|
| 97 | 客家文化創意產業化之行銷策略 | 林俊昇 | 15 |
| 97 | 台灣樟腦業製腦空間中的區域性格與生產方式 —客家產業及其文化研究— | 陳正哲 | 15 |
| 97 | 八德市宵裡地區客家文化景觀之保存與再現 | 陳其澎 | 20 |
| 97 | 減筆美學—屏東六堆客家廟宇之簡約工藝形式研究 | 李堅萍 | 15 |
| 97 | 客家「聖君爺」信仰極其傳說流變調查研究—以聖君、法主公、五營信仰之關係為主 | 張二文 | 15 |
| 97 | 北部地區客家武藝文化田野調查研究 | 郭應哲 | 15 |
| 97 | 六堆客家之宗祠文學研究—以堂號、門聯、棟對為例 | 邱春美 | 10 |
| 97 | 花蓮客家民間文學積極傳承人調查與研究 | 劉惠萍 | 15 |
| 97 | 建立彰化福佬客與客家傳統文化喚起與繫結之系統性研究—以彰化縣客家傳統文化生活學園為例 | 劉蕙華 | 15 |
| 97 | 客家地方食物特產、文化經濟與地方發展：以美濃板條與北埔柿餅為例 | 賴守誠 | 20 |
| 97 | 春祈秋報—客家六堆的做福與完福祭祀之研究 | 賴旭貞 | 10 |
| 97 | 墾拓的時代、救苦的仙爺—新竹客家山區大仙爺信仰之研究 | 陳逸君 | 15 |
| 97 | 關係空間與鄉村發展：以北埔產業發展為例 | 譚鴻仁 | 20 |
| 97 | 台灣客家纏花技藝調查研究 | 鄭惠美 | 10 |
| 96 | 「客」隱於市：屏東市的客家移民與社會 | 曾純純 | 20 |
| 96 | 日治時期台灣客家族群人口動態之研究 | 鄭政誠 | 12 |
| 96 | 台灣客家企業家探索：人事、企業與生活之網 | 張維安 | 30 |

| | | | |
|----|---|-----|----|
| | 絡分析 | | |
| 96 | 右堆客家聚落空間構成之研究—以楠梓仙與新民庄為例 | 李允斐 | 20 |
| 96 | 客語語法研究議題的開發：以語料庫為本 | 賴惠玲 | 25 |
| 96 | 屏東縣高樹鄉客家地區客家語音文化調查研究 | 廖金明 | 10 |
| 96 | 屏東縣南州鄉客家方言語的語言使用調查—以大埔社區為例 | 張屏生 | 10 |
| 96 | 客語《陸豐方言》的百年語言演變析探 | 呂嵩雁 | 10 |
| 96 | 海陸客與之一般變調與重疊結構變調研究：優選理論分析 | 蕭宇超 | 10 |
| 96 | 傳統與現代客語歌之韻律結構的研究 | 吳瑾璋 | 8 |
| 96 | "客家女性書寫、書寫客家女性"研究計劃之子計劃（一）：客家女性的生命敘說與書寫 | 李文玫 | 10 |
| 96 | 品詩曾貴海 | 鍾榮富 | 10 |
| 96 | 客語體貌系統研究 | 江敏華 | 10 |
| 96 | 桃園縣楊梅伯公岡客家市街聚落的形成與發展研究 | 張震鍾 | 10 |
| 96 | 茶產業與地方發展--以峨眉鄉為例 | 譚鴻仁 | 15 |
| 96 | 客家文學戲劇產製之研究：以「寒夜」和「魯冰花」兩部連續劇為例 | 劉慧雯 | 10 |
| 96 | 追溯客家電影的歷史時空：客家電影產製的政治社會意涵 | 孫榮光 | 10 |
| 96 | 客家社區健康照護研究—以苗栗縣居家服務照顧為例 | 陳心怡 | 10 |
| 96 | 現代飲食品味變遷下的台灣「客家飲食」：以 | 賴守誠 | 20 |

| | | | |
|----|--|-----|-----|
| | 家庭餐飲與餐廳外食為例 | | |
| 96 | 台灣客家服飾民間收藏調查 | 鄭惠美 | 12 |
| 96 | 台東客家族群傳說故事研究 | 許秀霞 | 10 |
| 96 | 桃、竹、苗客家歌謠（民間）教學調查研究 | 黃瑞枝 | 20 |
| 96 | 屏東縣高樹鄉劉錦鴻家藏古文書整理計畫 | 吳煬和 | 15 |
| 96 | 花蓮客家民間文學採集與整理 | 劉惠萍 | 20 |
| 96 | 「敬天畏地法自然」所建構的信仰場域研究— 以荖濃溪畔客家聚落祭河江敬義塚祭儀為例 | 張二文 | 17 |
| 96 | 在傳統與變容之間—屏北、南隆、六龜三地客家村落的文化考察 | 賴旭貞 | 15 |
| 96 | 客語生活學校計畫對客語推展之績效指標建置 及現況調查研究 | 陳嘉甄 | 10 |
| 95 | 屏東縣客家傳統民宅的營建與居民心理相關因素之研究 | 張孟珠 | 10 |
| 95 | 建構客家服飾數位典藏及行銷網站 | 邱魏津 | 10 |
| 95 | 客家的地理先生—六堆的風水與屋場 | 賴旭貞 | 10 |
| 95 | 「客家菜」在台灣消費文化中的崛起與發展 （1980-2004）：以大眾文化產品的報導與推薦 為中心的探索 | 賴守誠 | 20 |
| 95 | 創意解題法（CPS）運用於服裝設計之研究— 以客家傳統肚兜為例 | 葉立誠 | 15 |
| 95 | 中部地區客家武藝文化田野調查研究計畫 | 郭應哲 | 20 |
| 95 | 桃園地區埤塘生態觀光之發展策略研究 | 陳桓敦 | 20 |
| 95 | 口傳與非物質性文化遺產：客家族群記憶研究 （整合型計畫之總計畫） | 張維安 | 120 |

| | | | |
|----|--------------------------------------|------------|----|
| 95 | 從清代台灣文獻中的「客」到二十世紀的「台灣客家」（整合型計畫之子計畫1） | 吳密察 | — |
| 95 | 食物、記憶與社會生活：再探客家文化遺產（整合型計畫之子計畫2） | 林淑蓉 | — |
| 95 | 客家記憶—客家民間文學：以傳說為主（整合型計畫之子計畫3） | 胡萬川 | — |
| 95 | 記憶、認同、與族群：族群記憶與台灣客家意識的發展（整合型計畫之子計畫4） | 張維安 | — |
| 95 | 過番南洋與客家記憶（整合型計畫之子計畫5） | 黃克武 黃賢強 | — |
| 95 | 客家創業楷模之創業歷程研究 | 林晉寬 | 20 |
| 95 | 客家青少年的族群認同研究—以苗栗縣為例 | 陳心怡 | 10 |
| 95 | 屏東平原客家宗族組織和產權分配,1800-1900 | 陳秋坤 | 15 |
| 95 | 社團與學院之合作—建構南馬客家風貌 | 李允斐 | 25 |
| 95 | 高雄市客家文物館目標達成與功能促進之研究 | 朱柔若 | 15 |
| 95 | 客家童蒙視野中的雜字謠探討 | 邱春美 | 15 |
| 95 | 線上客家采風文物入口加值網站之研究與建置 | 唐明中 | 8 |
| 95 | 高雄縣客家地區鸞堂與鸞書文學意涵之研究—以美濃廣善堂的發展為例 | 張二文 | 10 |
| 95 | 台灣後山客語的語言接觸現象析探 | 呂嵩雁 | 20 |
| 95 | 習得客語兒童之子音發展分析 | 蘇宜青 | 15 |
| 95 | 比較苗栗四縣客語與東勢大埔客語之陰平變調：優選理論分析 | 蕭宇超 | 15 |
| 95 | 身體、認知與空間：以客語的身體的部位詞為 | 賴惠玲 | 12 |

| | | | |
|----|--------------------------------|-----|----|
| | 例 | | |
| 95 | 國小客籍與非客籍學生行為困擾、求助對象與因應策略之比較研究 | 余益興 | 5 |
| 95 | 高雄縣美濃鎮（美濃及龍肚國中學區內）地區客家語音文化調查研究 | 廖金明 | 10 |
| 95 | 六堆地區客家方言島的語言使用調查以武洛地區為例 | 張屏生 | 20 |
| 95 | 台灣客家創意服飾消費者需求探討：以新世代消費者為例 | 徐秀如 | 15 |
| 95 | 精緻中的反動—屏東六堆客家廟宇中的庶民意象工藝研究 | 李堅萍 | 20 |
| 95 | 礁吧咩事件中的良民江家村與匪徒江家村之防禦體系研究 | 廖倫光 | 10 |
| 94 | 移動與定居的經驗：長治鄉印尼客家移民的生活型態與社會結構 | 李允斐 | 25 |
| 94 | 台灣客家人的原鄉 | 林修澈 | 25 |
| 94 | 北埔姜家女性研究 | 黃卓權 | 25 |
| 94 | 流轉中的認同-彰化竹塘地區福佬客族群意識之研究 | 陳逸君 | 25 |
| 94 | 懷舊的虛構與真實-新竹地區沿台三線客家鄉鎮文化產業的復古運動 | 謝世忠 | 20 |
| 94 | 客家飲食文化及產業經營現況之探討--以美濃為例 | 楊昭景 | 15 |
| 94 | 客家舂泥屋與淡水蜆家棚的建築技術選項關係 | 廖倫光 | 15 |
| 94 | 客語歇後語之語意類型 | 賴惠玲 | 10 |

| | | | |
|----|--|-----|----|
| 94 | 客家鄉土文化・語言融入互動遊戲以提昇學習興趣之研究 | 卓美玲 | 15 |
| 94 | 客家語實施多元評量之研究計劃-以桃竹苗四縣市為例 | 謝傳崇 | 15 |
| 94 | 結合社區與學校推展客語計劃 | 張學謙 | 15 |
| 94 | 客家地區國中小學生環境生態教育之推廣與研習 | 蕭仁傑 | 15 |
| 94 | 日治時期台灣地方志中的客家論述--以桃竹苗地區為例 | 鄭政誠 | 10 |
| 94 | 客家「灶神崇拜」的文化意蘊~ 臺灣六堆與福建龍巖之比較 | 陳瑛珣 | 10 |
| 94 | 臺灣客閩傳統服飾刺繡紋飾圖像風格比較之研究 | 葉立誠 | 10 |
| 94 | 桃竹苗客家山歌民謠採集調查研究 | 黃瑞枝 | 40 |
| 94 | 功名,文學與傳說-書香美濃的形塑 | 許秀霞 | 7 |
| 94 | 栗社文學之蒐集研究 | 陳國嘉 | 10 |
| 94 | "客家女性書寫、書寫客家女性"研究計劃之子計劃(一):台北地區客家女性的生命敘說 | 李文玫 | 10 |
| 94 | 客家文化與智慧財產權法系列(二)-客家美食服飾工藝建築與著作權法 | 朱鈺洋 | 10 |
| 94 | 當代台灣「客家文化」的再現與重構:以文化節為例 | 王俐容 | 12 |
| 94 | 塑造國際客家傳統美食文化-以在台日本觀光客調查為例 | 林正穩 | 5 |
| 93 | 戰後砂拉越客家族群的社團組織與政治參與 | 龔宜君 | 12 |

| | | | |
|----|---|-----|----|
| 93 | 臺灣客家菁英與美麗島事件 | 邱榮舉 | 10 |
| 93 | 運用行銷策略活化新客家文化運動--以花蓮縣為例 | 邱展謙 | 5 |
| 93 | 當今客家父母教育幼兒之親職理念—台中縣東勢.石岡.新社地區客家幼兒父母親職之研究 | 陳秀才 | 5 |
| 93 | 清代東勢地區的社群互動和社會型態 | 林秀幸 | 10 |
| 93 | 從古文書探討「健婦持家」社會現象中客家族群對傳統的堅持與現實的變應—以臺灣美濃、閩西長汀傳統建築做個案討論 | 陳瑛珣 | 10 |
| 93 | 埤塘、產業變遷與客家族群--以中壢為例 | 張翰璧 | 20 |
| 93 | 國客雙語幼兒語言能力與創造力之關係 | 張麗君 | 8 |
| 93 | 徐傍興和他的志業（1909-1984）—以美和棒球隊為例 | 蔡明坤 | 5 |
| 93 | 苗栗縣後龍溪沿岸客家人文地景之歷史變遷 | 賴志彰 | 10 |
| 93 | 客家平板唱腔及伴奏頭手弦之研究 | 歐光勳 | 5 |
| 93 | 都市地區客籍學童之客語教學與族群認同之相關因素探究 | 陳嘉甄 | 8 |
| 93 | 社會深層定著與客家商貿網路之建構—竹林地區實證研究 | 劉玉山 | 10 |
| 93 | 東勢客家話之聲調連併研究：從音韻理論與國際接軌 | 蕭宇超 | 5 |
| 93 | 理想在故鄉-鍾振昇、何美惠與《屏東週刊》 | 曾純純 | 5 |
| 93 | 一個客家單姓村的形成與發展—以武威廖姓村為例 | 楊聰榮 | 15 |
| 93 | 以社會關係網路分析客家人的工作貧窮問題 | 陳心怡 | 5 |

| | | | |
|----|---------------------------------|-----|----|
| 93 | 台灣地區客家婦女之生育史時間模式變遷比較 分析 | 陳信木 | 10 |
| 93 | 苗栗客家文化創意化與產業化策略之研究 | 郭怡秀 | 5 |
| 93 | 美濃種菸事業的盛衰功過與未來 | 黃森松 | 6 |
| 93 | 砂勞越楊姓宗親會與台灣新竹縣楊姓宗親會之 比較 | 楊毓雯 | 12 |
| 93 | 客閩族別、教育與市場階層化 | 王天佑 | 5 |
| 93 | 客語重疊結構之語意研究 | 賴惠玲 | 5 |
| 93 | 客家學研究史論：客家學的成立與發展 | 林修澈 | 15 |
| 93 | 客家電視收視群與時段經營策略分析 | 彭文正 | 10 |
| 93 | 客家經濟區域的歷史建構-以南庄地區為例 | 施雅軒 | 12 |
| 93 | 客家飲食文化研究 | 鄭富元 | 5 |
| 93 | 客家婦女的代間教養及傳承-以苗栗客家為例 | 陳若琳 | 5 |
| 93 | 客家特徵與遷移模式：川西洛帶與西馬林明的 比較 | 謝劍 | 15 |
| 93 | 客家特有桔醬的歷史與營養價值的探索 | 王惠珠 | 5 |
| 93 | 客家文化與智慧財產權法系列-客家音樂戲劇 與著作權法 | 朱鈺洋 | 5 |
| 93 | 客家文化意識及社區參與之關聯性研究 | 張德永 | 5 |
| 93 | 客家文化特色在地方民宿經營)現之研究-以苗 栗縣南庄為例 | 黃玉梅 | 5 |
| 93 | 客家人的教養觀-以美濃地區客家人為例 | 吳振賢 | 5 |
| 93 | 客家人的名字與命名-以桃園縣新屋鄉為例 | 李廣均 | 5 |
| 93 | 百年農村副業-以苑裡客庄里帽蓆業為研究中 心 | 何素花 | 10 |

| | | | |
|----|---|-----|----|
| 93 | 在台客籍「印尼配偶」與「大陸配偶」之客家認同比較研究初探-以桃竹苗地區焦點團體訪談為例 | 劉阿榮 | 10 |
| 93 | 台灣樟腦產業與客家人社會地位提升之研究 | 溫紹炳 | 5 |
| 93 | 台灣詔安客家話比較研究 | 張光宇 | 20 |
| 93 | 台灣地區客家語中外來語研究 | 吳瑾璋 | 5 |
| 93 | 中壢客家社團之研究-族群網絡與客家意識 | 鍾國允 | 5 |
| 93 | 近山客家竹草建築與「蔘」建築類型研究 | 廖倫光 | 7 |
| 93 | 台灣客家傳統服飾刺繡紋飾風格之研究 | 葉立誠 | 6 |
| 93 | 傳統客家八音中擦弦樂器的發展與技巧的研究 -以中部地區客家八音班之調查研究為主 | 林月里 | 6 |
| 93 | 族群、歷史與文化變遷-台灣客家三山國王信仰的探討與論述 | 黃子堯 | 5 |
| 93 | 時間裡的空間格局文化的代言人-新竹縣溪北五鄉鎮市舊地名之研究 | 范明煥 | 7 |
| 93 | 屏東六堆廟宇特有客家工藝形式調查研究 | 李堅萍 | 15 |
| 93 | 盤長理論系列研究：客家風水在台灣的理念與應用 | 王俊秀 | 12 |
| 93 | 台南客家古蹟擇賢堂的歷史與其社會貢獻 | 林裕城 | 5 |
| 93 | 從陽光合唱團到《無緣》的吳盛智：一個當代客家流行音樂「先驅者」的研究 | 何東洪 | 8 |
| 93 | 台南市三山國王廟與客家人關係研究 | 葉茂榮 | 5 |
| 93 | 美濃地區菸樓建築之調查研究 | 李允斐 | 15 |
| 93 | 北埔地區一般民居建築構造研究 | 王維周 | 12 |
| 93 | 美濃（南隆國中學區）地區客家語文化調查研 | 廖金明 | 5 |

| | | | |
|----|--|-----|----|
| | 究 | | |
| 93 | 臺灣客家婦女服飾文化研究 | 范靜媛 | 6 |
| 93 | 內埔地區客家宗祠匾聯釋義研究 | 柳秀英 | 5 |
| 93 | 蘇萬松的說唱世界 | 竹碧華 | 5 |
| 93 | 台灣客家成語之調查研究 | 楊鏡汀 | 5 |
| 93 | 客家社會的家庭與性別關係：外籍新娘與台灣客籍新娘的比較研究 | 周碧娥 | 20 |
| 92 | 廣興莊的聚落形成與夥房散變遷--從姓氏族譜與祖牌探索部落發展的人文與社會經濟背景因素 | 黃森松 | 15 |
| 92 | 清代客家產權交易與財富累積過程---以屏東平原為例，1800-1900 | 陳秋坤 | 15 |
| 92 | 苗栗縣境內三山國王廟人文性格的研究 | 黃尚燴 | 5 |
| 92 | 苗栗縣義民廟與三山國王廟籤詩之比較研究 | 吳幼萍 | 5 |
| 92 | 苗栗客家農村住宅綠建築之研究 | 吳桂陽 | 8 |
| 92 | 苗栗客家文化產業之研究 | 郭怡秀 | 10 |
| 92 | 苗栗縣境內客家語行動動詞(motion verb)「爬」之語義研究 | 顏麗珠 | 5 |
| 92 | 台灣傳統客家民謠採集調查 | 楊熾明 | 10 |
| 92 | 近二十年台灣客家流行音樂出版市場之發展與現況 | 劉兆蘭 | 10 |
| 92 | 客家大埔劉派（劉承豪）與新竹內山之開發 | 劉名揚 | 5 |
| 92 | 客家婦女與苗栗地區蠶業之發展 | 何素花 | 10 |
| 92 | 台灣樟樹產業與客家人散佈研究 | 溫紹炳 | 15 |
| 92 | 台灣客語電視節目策略分析與推廣建議 | 鄭自隆 | 10 |

| | | | |
|----|---|-----|----|
| 92 | 宜蘭地區三山國王信仰之調查研究 | 張智欽 | 15 |
| 92 | 台灣六堆客家傳統建築與風水關係之研究 | 曾喜城 | 5 |
| 92 | 後龍坵仔客家聚落的史料整理 | 顏俊雄 | 10 |
| 92 | 歷史、地理與族群竹東地區舊地名之研究 | 范明煥 | 10 |
| 92 | 六堆地區「回憶錄」的採集與整理 | 曾純純 | 10 |
| 92 | 六堆地區客家敬字亭研究－以美濃、杉林、六龜、旗山為例 | 吳煬和 | 5 |
| 92 | 內埔地區客家聚落伯公廟之調查研究－以美和村、和興村、內田村、內埔村、興南村為例 | 蔡明坤 | 5 |
| 92 | 嘉義褒忠義民廟研究計畫 | 顏尚文 | 10 |
| 92 | 嘉義地區客家禮俗研究 | 李建興 | 5 |
| 92 | 新竹縣鳳山溪沿岸客家人文地景之歷史變遷 | 賴志彰 | 15 |
| 92 | 文化、權力與族群菁英－台灣客家運動史的研究與論述 | 黃子堯 | 20 |
| 92 | 台灣地區客家人口之婚配模式：世代、地理區域、與社經地位比較分析 | 陳信木 | 10 |
| 92 | 內埔地區客家宗祠區聯文化研究 | 柳秀英 | 5 |
| 92 | 六堆客家地區「五星石」與「楊公墩」之調查研究 | 劉秀美 | 10 |
| 92 | 客家建築數位化與新環境風貌建構 | 歐陽奇 | 10 |
| 92 | 客家語音文化調查研究報告（高雄縣美濃鎮吉東國小學區內 28 村莊） | 廖金明 | 5 |

附錄四：客家委員會獎助碩士論文一覽)

| 年度 | 論文名稱 | 作者 | 畢業學校 | 獎助金額 (萬元) |
|-----|----------------------------------|-----|----------|--------------|
| 100 | 石岡客家婦女九二一災後生命歷程的民族誌 | 劉宏釗 | 國立交通大學 | 6 |
| 100 | 被遺忘的外省客家移民—戰後河婆客的集體記憶與認同之分析 | 藍清水 | 國立中央大學 | 5 |
| 100 | 小農的地方知識與變遷適應：旗美社區大學「有機」實踐之敘事分析 | 張正揚 | 國立高雄師範大學 | 6 |
| 100 | 跨文化溝通與客家文化之再生產：以苗栗客家地區新住民女性配偶為例 | 謝淑芳 | 國立聯合大學 | 5 |
| 100 | 以劇場理論研究地方文化館—以苗栗臉譜文化生活館為例 | 陳正浩 | 國立聯合大學 | 5 |
| 100 | 後龍溪上游地域社會之形成：以獅潭鄉竹木村南衡宮為核心之研究 | 陳嘉惠 | 國立交通大學 | 4 |
| 100 | 客家花布的符號消費與族群認同 | 張素惠 | 國立中央大學 | 4 |
| 100 | 客家非營利組織與地方互動關係之研究—以東勢義渡社會福利基金會為例 | 田妹榛 | 國立中央大學 | 4 |
| 100 | 以情感理論的觀點探討社區參與和角色互動歷程—以頭屋鄉獅潭社區為例 | 賴書琦 | 國立聯合大學 | 4 |
| 100 | 地方文化行銷策略研究—以新竹縣新埔鎮客家古蹟文化為例 | 曾昭儒 | 國立臺北大學 | 5 |
| 100 | 客家高齡婦女之成功老化感知探討 | 鄭鈺靜 | 國立成功大學 | 4 |

| | | | | |
|-----|-------------------------------------|-----|----------|---|
| 100 | 臺灣客家女性諺語中的文化意涵研究 | 劉敏貞 | 臺北教育大學 | 4 |
| 100 | 從地方治理觀點析探土城桐花節 | 祝養廉 | 國立中央大學 | 5 |
| 100 | 2002-2010 年臺灣主要報紙對客家桐花報導之研究 | 連卜慧 | 國立中央大學 | 5 |
| 100 | 臺灣客家族群的跨國認同與文化建構：以泰國臺灣客家同鄉會為例 | 陳瑞珠 | 國立中央大學 | 4 |
| 100 | 西湖賴家與苗栗沿山地區之拓墾 | 賴怡瑾 | 國立中興大學 | 4 |
| 100 | 利用行動者網絡理論檢視公眾參與地理資訊系統—以美濃黃蝶翠谷為案例 | 鍾明光 | 國立臺灣大學 | 4 |
| 100 | 發展客庄聚落文化與生態觀光策略之研擬以—「屏東縣萬巒鄉五溝水社區為例」 | 江觀文 | 國立中央大學 | 4 |
| 100 | 移動的家園：南投縣神木村遷村的民族誌研究 | 高婉如 | 國立暨南國際大學 | 6 |
| 100 | 客家廣告中的俗民生活再現與操作—以客家文化節慶廣告為例 | 羅原廷 | 國立聯合大學 | 6 |
| 100 | 從語言接觸之觀點探討客家聚落的族群互動關係—以新屋鄉笨港村為例 | 連梓鈞 | 國立中央大學 | 4 |
| 100 | 「莫忘祖宗言！」：「後客運世代」面臨的「客家性」要求 | 廖慧娟 | 國立政治大學 | 5 |
| 100 | 戰後臺灣客家政治案件之研究—胡海基案之個案分析 | 陳建傑 | 東海大學 | 5 |
| 100 | 客語生活學校與社區組織協力治理之研究—以桃園縣中平國小布馬陣活動為例 | 彭成億 | 國立中央大學 | 4 |

| | | | | |
|-----|--|-----|----------|----|
| 100 | 戰後臺灣客家運動之研究－以《客家風雲雜誌》與《客家雜誌》為中心 | 陳康宏 | 國立臺灣大學 | 4 |
| 100 | 客家文化意象的想像與建構：以勝興國際桐花村為例 | 林錫霞 | 國立聯合大學 | 5 |
| 100 | 客家雜誌如何建構族群意識－以Toulmin 論辯理論為分析架構 | 曾淑珠 | 國立聯合大學 | 4 |
| 100 | 公私協力輔助客家傳統聚落保存之研究－以屏東縣五溝水聚落為例 | 邱怡亭 | 國立屏東教育大學 | 4 |
| 100 | 桃園縣客家文化館組織定位與治理模式之研究 | 陳憲炎 | 國立中央大學 | 4 |
| 100 | 新北市客家社團公民社會化之研究：CIVICUS 公民社會指標的初探 | 陳樺潔 | 國立中央大學 | 4 |
| 100 | 戰後客家流行音樂的發展與形構 | 劉榮昌 | 國立中央大學 | 4 |
| 100 | 敬外祖與彌濃地方社會之型塑：圍繞一個臺灣六堆客家方言社群之姻親關係所展開的民族誌 | 洪馨蘭 | 國立清華大學 | 12 |
| 100 | 現代臺灣社區運動的地方社會學－高雄縣美濃鎮社會運動、民主化與社區總體營造 | 星純子 | 日本東京大學 | 8 |
| 100 | 離散、回鄉與重新誕生：三位客家女性的相遇與構連 | 李文玫 | 輔仁大學 | 12 |
| 100 | 臺灣客家運動與《客家基本法》 | 王保鍵 | 國立臺灣大學 | 8 |
| 100 | 臺灣現代客家流行音樂女性創作者生命史之研究－以羅思容為例 | 劉映暄 | 國立臺灣大學 | 5 |
| 100 | 以公私協力推動客家文化發展之研究 | 劉銀丹 | 國立中央大學 | 4 |

| | | | | |
|-----|-------------------------------------|-----|----------|----|
| | —平鎮客家書院之經驗 | | | |
| 100 | 家族、茶廠與地方派系：以苗栗縣獅潭鄉北四村為例之探討 | 黃郁舒 | 國立交通大學 | 4 |
| 100 | 乙未戰役中桃竹苗客家人抗日運動之研究 | 吳昭英 | 國立政治大學 | 4 |
| 100 | 臺灣客家納骨葬法與墳墓體系 | 廖倫光 | 中原大學 | 12 |
| 100 | 從族群關係看清代臺灣桃竹苗地區義民信仰區域差異—以清代苗栗堡為觀察中心 | 張正田 | 國立政治大學 | 12 |
| 100 | 臺灣客家美濃油紙傘文化及其圖像視覺之研究 | 林宥涵 | 臺南應用科技大學 | 4 |
| 100 | 臺灣六堆客家地區三獻禮儀式之研究 | 廖聖雲 | 國立屏東教育大學 | 5 |
| 100 | 祭祀社群、儀式與祭品—平鎮東勢建安宮個案分析 | 曾齡祺 | 國立交通大學 | 4 |
| 100 | 熟番客家化之研究：以竹塹社錢皆只派下為中心 | 廖志軒 | 國立中央大學 | 6 |
| 100 | 戰後臺灣北部客家茶產業經營性格 | 徐幸君 | 國立中央大學 | 4 |
| 100 | “客家花布”？“臺灣花布”？的設計文化現象研究 | 陳右欣 | 國立雲林科技大學 | 5 |
| 100 | 苗栗縣國小舞龍運動的傳承、轉化與創新推廣 | 徐國寶 | 國立聯合大學 | 5 |
| 100 | 「六堆鬧熱季」—六堆客家文化創意設計 | 謝易珉 | 國立高雄師範大學 | 4 |
| 100 | 徐松榮及其客家風格音樂作品之研究 | 江怡臻 | 國立新竹教育 | 6 |

| | | | | |
|-----|----------------------------|-----|----------|---|
| | | | 大學 | |
| 100 | 流域與區域：鳳山溪流域交通發展史 | 徐于舜 | 國立中央大學 | 4 |
| 100 | 金漢柿餅文化產業園區經營策略研究 | 黃慎智 | 國立臺北大學 | 5 |
| 100 | 香茅產業的興衰與發展－以苗栗縣大湖鄉為例 | 邱熾誼 | 國立聯合大學 | 6 |
| 100 | 遠渡重洋的美食－臺灣客家擂茶的流變 | 黃智絹 | 國立中央大學 | 5 |
| 100 | 苗栗公館泥坡子陳立富家族在臺的拓墾與發展 | 陳熾羽 | 國立中興大學 | 6 |
| 100 | 客家民俗節慶的蛻變：以臺中東勢新丁版節為例 | 魏瑞伸 | 國立中央大學 | 4 |
| 100 | 浮羅山背的豆蔻產業與客家族群 | 湯九懿 | 國立中央大學 | 6 |
| 100 | 新竹金山面聚落產業變遷之研究 | 游明潔 | 國立中央大學 | 5 |
| 100 | 苗栗樟腦產業的鑲嵌與轉型：以東華樟腦廠為例 | 賴怡瑾 | 國立聯合大學 | 5 |
| 100 | 體驗行銷導入鐵道文化遺產營運之研究－以舊山線復駛為例 | 黃智群 | 國立聯合大學 | 4 |
| 100 | 客家產業政策成效評估之研究 | 游靖宇 | 國立中央大學 | 5 |
| 100 | 地方產業通路建構之網絡治理探討：公館鄉紅棗產業為例 | 黃宏至 | 國立聯合大學 | 4 |
| 100 | 聚落、祭祀與禮生－以杉林區荖仔寮祭祀活動為觀察中心 | 林貴珠 | 國立屏東科技大學 | 4 |
| 100 | 由古書契論北淡地區客家移墾－以汀州客江、潘二氏為例 | 黃詩涵 | 淡江大學 | 6 |
| 100 | 客家義民形象及義民爺信仰的建構－ | 孫連成 | 國立臺灣師範 | 6 |

| | | | | |
|-----|---|-----|----------|----|
| | 文獻與影視的交融互證 | | 大學 | |
| 100 | 南部客家八音曲牌【五大調】的傳統與移植—以陳能濟《客家八音複協奏曲》及陳樹熙《八音協奏曲》為例 | 陳祉霓 | 國立臺北藝術大學 | 5 |
| 100 | 客家特色產業與地方發展：以銅鑼杭菊為例 | 黃詩瑜 | 國立中央大學 | 5 |
| 100 | 族群產業與網路：以印尼商店為例 | 洪珮瑜 | 國立中央大學 | 4 |
| 100 | 紙糊大士爺及其儀式的探討：以新埔枋寮義民廟 2009 年中元為例 | 嚴芊菁 | 國立交通大學 | 5 |
| 100 | 從極簡主義看漢語名詞組結構 | 林怡安 | 英國劍橋大學 | 8 |
| 100 | 臺灣客語勸世文之研究—以〈娘親渡子〉為例 | 楊寶蓮 | 臺北市立教育大學 | 10 |
| 100 | 多重認同困境與臺灣文學—以吳濁流與王幼華為例 | 黃信洋 | 國立政治大學 | 8 |
| 100 | 臺灣客家採茶戲之發展及其文本形成研究 | 蘇秀婷 | 國立政治大學 | 12 |
| 100 | 新竹饒平客語詞彙研究 | 張美娟 | 國立中央大學 | 4 |
| 100 | 客家諺語在國民小學教學上之應用研究 | 徐美容 | 國立新竹教育大學 | 4 |
| 100 | 臺閩兩地詔安客語語音比較研究 | 廖俊龍 | 國立新竹教育大學 | 4 |
| 100 | 臺灣客家鬼神相關諺語的文化解析 | 楊瑞美 | 國立中央大學 | 4 |
| 100 | 葉日松山水田園詩修辭之研究 | 蔡芳霞 | 國立東華大學 | 5 |
| 100 | 與蔬菜有關之臺灣客家俗諺語研究 | 謝進興 | 國立新竹教育大學 | 4 |

| | | | | |
|-----|----------------------------------|-----|----------|---|
| 100 | 鍾理和所輯客家山歌研究 | 何翎綵 | 國立中興大學 | 4 |
| 100 | 跟我們的土地耀歌：林生祥與鍾永豐的音樂文本與社會實踐 | 王欣瑜 | 國立清華大學 | 5 |
| 100 | 客家流行音樂的創作與實踐：解析金曲獎入圍客語專輯 | 劉興偉 | 國立聯合大學 | 5 |
| 100 | 國民小學推展客家八音教學之研究－以苗栗地區三所學校為例 | 古芸禎 | 國立新竹教育大學 | 4 |
| 100 | 桃園縣國小推動客語生活學校計畫之成效－政策行銷的角度 | 羅一貴 | 國立中央大學 | 4 |
| 100 | 「客家日」鄉土教學課程設計之研究－以高雄市美濃區廣興國小為例探討 | 林月貞 | 國立屏東教育大學 | 4 |
| 100 | 中寮鄉客家話的語言接觸現象 | 林珍慧 | 國立中央大學 | 4 |
| 100 | 臺灣大埔客語時間名詞研究 | 徐姿華 | 國立新竹教育大學 | 4 |
| 100 | 臺灣客語現代詩田園主題作品研究 | 吳育仲 | 國立屏東教育大學 | 4 |
| 100 | 臺灣客家令子的內涵及其在教育上之應用 | 馮詠書 | 國立屏東教育大學 | 5 |
| 100 | 客家語教學支援工作人員工作滿意與組織承諾之研究－以桃園縣為例 | 陳美智 | 國立中央大學 | 4 |
| 100 | 客語兒童早期習得否定句研究 | 林瑞莉 | 國立聯合大學 | 4 |
| 100 | 李喬「寒夜三部曲」之客家女性形象研究－以葉燈妹為核心 | 楊素萍 | 國立中興大學 | 4 |
| 100 | 三首客家揚琴作品之分析與詮釋 | 吳沅芷 | 國立臺灣藝術大學 | 4 |

| | | | | |
|-----|--|-----|--------------|----|
| 100 | 客家流行音樂之研究－以陳永洵為例 | 傅世杰 | 國立新竹教育 大學 | 4 |
| 100 | 「客語 e 學堂」應用在特殊兒童客語 詞彙學習之研究 | 徐鳳敏 | 國立聯合大學 | 4 |
| 100 | 臺灣客語分類詞諺語：隱喻與轉喻之 應用 | 彭曉貞 | 國立政治大學 | 4 |
| 100 | 六堆客語手腳動作詞探討 | 曾秋梅 | 國立屏東教育 大學 | 4 |
| 100 | 臺灣客家俗諺語在國小鄉土語言教學 之研究 | 李雪莉 | 國立屏東教育 大學 | 4 |
| 100 | 臺灣客家山歌的運用分析研究 | 吳川鈴 | 國立屏東教育 大學 | 4 |
| 100 | 臺灣客語廣播節目播放客家勸善歌之 研究 | 謝瑞珍 | 國立聯合大學 | 5 |
| 100 | 客家語文融入國中國文教學研究 | 張葳葳 | 國立臺灣師範 大學 | 5 |
| 100 | 以資料探勘之技術解決線上客語語音 合成系統中多音字發音歧義之研究 | 羅丞邑 | 國立中興大學 | 5 |
| 100 | 以優選理論分析美濃客語陰平變調 | 童啟美 | 國立政治大學 | 4 |
| 100 | 資訊科技融入客語教學之研究－以五 年級製作客語電子繪本為例 | 溫曼伶 | 國立聯合大學 | 4 |
| 99 | 客家節慶活動的網絡治理途徑分析－ 以南投縣國姓鄉「搶成功系列活動」 發展歷程為例 | 王秀雲 | 國立暨南國際 大學 | 5 |
| 99 | 粵籍畫師邱鎮邦彩繪之研究 | 徐國庭 | 國立臺灣藝術 | 10 |

| | | | | |
|----|--|-----|--------------|----|
| | | | 大學 | |
| 99 | 設計策略下客家文化元素之探討 | 黃于真 | 國立臺灣藝術 大學 | 6 |
| 99 | 六堆傳統民居匠師研究 | 許祐萓 | 國立高雄師範 大學 | 8 |
| 99 | 不只是價格—建構生產端農產價值的 可能性 | 蕭敏君 | 國立雲林科技 大學 | 5 |
| 99 | 以食物為信仰之鍊：靈巖山寺苗栗分 會女性信徒為例 | 羅皓寧 | 國立聯合大學 | 5 |
| 99 | 造橋鄉的開發與社會經濟發展 (1763-1945) | 張宏欣 | 逢甲大學 | 5 |
| 99 | 六堆地區客家特色產業消費心理向度 及行銷策略之研究—以屏東內埔地區 為例 | 莊蘭英 | 國立屏東科技 大學 | 6 |
| 99 | 客家電視台對客家產業發展之影響 | 潘成旺 | 國立屏東科技 大學 | 6 |
| 99 | 台灣灶神信仰研究—以五指山灶君堂 為例 | 黃雪珠 | 國立台灣師範 大學 | 6 |
| 99 | 從土地移轉、貸款數量之差異探討客 家人的理財觀—以日治時期六堆竹田 閩客聚落為例 | 張光誠 | 國立屏東科技 大學 | 7 |
| 99 | 新埔柿餅節的「打手」：節慶與關鍵行 動者 | 林明 | 國立台灣大學 | 10 |
| 99 | 農村經濟與社區營造—大湖草莓園區 與薑麻園產業發展的比較研究 | 陳琇君 | 國立交通大學 | 7 |

| | | | | |
|----|-----------------------------|-----|----------|----|
| 99 | 客家文化元素在吉祥物之造形設計研究 | 張穎薰 | 國立臺北教育大學 | 6 |
| 99 | 「竹東鎮客家山歌比賽」對於臺灣客家山歌發展之影響 | 吳思瑤 | 國立臺北藝術大學 | 10 |
| 99 | 六堆客家祖牌紋飾的分析與應用 | 林慧婷 | 國立屏東科技大學 | 5 |
| 99 | 六堆地區客家掛紙文化之研究 | 劉美芝 | 國立屏東科技大學 | 7 |
| 99 | 從符號觀點論六堆地區長衫形制之意涵 | 涂惠枝 | 國立屏東科技大學 | 6 |
| 99 | 江西客贛語的特殊音韻現象與結構變遷 | 彭心怡 | 國立中興大學 | 15 |
| 99 | 客家民謠的族群意識分析—以《臺灣客家民謠薪傳》為例 | 徐海倫 | 輔仁大學 | 6 |
| 99 | 國民小學客語教科書性別之內容分析 | 陳玉樺 | 國立台北教育大學 | 6 |
| 99 | 台灣客家俗諺中的數詞研究 | 謝淑媛 | 國立屏東教育大學 | 7 |
| 99 | 國小客語教科書的性別角色內容分析 | 劉淑惠 | 國立聯合大學 | 7 |
| 99 | 台灣客家電影之敘事與文化意涵研究 | 李佩芝 | 國立屏東科技大學 | 7 |
| 99 | 從傳統到現代：客家電視台新聞華客語詞彙對應與轉換之探析 | 陳美蓉 | 國立聯合大學 | 6 |
| 99 | 客家文學中的女性形象與主體敘事 | 林惠珊 | 國立高雄師範大學 | 6 |

| | | | | |
|----|------------------------------|-----|----------|----|
| 99 | 東南亞的「客家」意涵：英殖民馬來亞的華人分類過程 | 黃靖雯 | 國立中央大學 | 10 |
| 99 | 客家社團成員參與行為意向之研究—以解構式計畫行為理論觀點 | 劉建宏 | 國立中央大學 | 6 |
| 99 | 台灣汀州客二次移民研究：以苗栗縣造橋鄉平興村謝姓家族為例 | 賴文慧 | 國立交通大學 | 5 |
| 99 | 「文化治理」中的不對等權力關係—以桃園縣客家文化館為例 | 徐億君 | 國立中央大學 | 5 |
| 99 | 從家族連結到公益網絡之社區治理：以平鎮義民社區發展為例 | 陳碧妍 | 國立中央大學 | 5 |
| 99 | 新竹縣社區照顧關懷據點服務的供需差異與滿意度之研究 | 林育瑩 | 實踐大學 | 6 |
| 99 | 客語能力認證政策對話之研究—利害關係人觀點 | 黃偉慧 | 國立中央大學 | 6 |
| 99 | 一個客家庄新移民子女語文能力與生活適應之研究 | 張瑞蘭 | 國立聯合大學 | 7 |
| 99 | 屏東客家印尼華僑離散之個案研究 | 戴秋怡 | 國立屏東教育大學 | 7 |
| 99 | 客家族群的再次遷移與內在關係：以屏東縣長治鄉為例 | 賴郁如 | 國立高雄師範大學 | 5 |
| 99 | 鄉村社區永續發展—以新竹北埔聚落為例 | 蕭宇佳 | 國立中央大學 | 6 |
| 99 | 以客家之名：後堆客籍新移民女性自我形塑之探討 | 黃秋莉 | 國立屏東科技大學 | 8 |
| 99 | 尋找客家影像：台灣電影中客家族群) | 黃琬喬 | 國立高雄師範 | 7 |

| | | | | |
|----|-------------------------------------|-----|----------|---|
| | 現與形象分析研究 (1973-2008) | | 大學 | |
| 99 | 「大苗栗客語新聞」客家族群相關報導之內容分析 | 鍾君勵 | 國立聯合大學 | 5 |
| 99 | 美濃地區不同世代的客家族群對客家飲食文化的認知及飲食行為之相關研究 | 陳攻如 | 台南科技大學 | 5 |
| 99 | 從地景觀點探討萬巒居民的地方認同 | 徐主驊 | 國立中央大學 | 6 |
| 99 | 客家採茶婦女的勞動意識—以新竹縣峨眉鄉為例 | 張慧君 | 國立中央大學 | 7 |
| 99 | 認識你的第二十四年：一個兒子的敘說探究 | 林上能 | 國立臺北教育大學 | 5 |
| 99 | 哥倆好，一對寶？客家地區之社區營造困境分析—以新竹縣關西鎮金錦社區為例 | 張文姜 | 國立交通大學 | 6 |
| 99 | 閩客通婚家庭成員對客家族群認同之研究 | 莊雪安 | 佛光大學 | 7 |
| 99 | 社區如何展現能動性：在地與空間的研究，以台灣竹北六家地區為例 | 劉如意 | 國立暨南國際大學 | 7 |
| 99 | 年輕客家女性的族群認同與性別角色經驗 | 楊舒涵 | 國立交通大學 | 5 |
| 99 | 客家電影《一八九五》在不同族群青少年閱聽人下的解讀研究 | 黃如鎂 | 國立交通大學 | 7 |
| 99 | 民間信仰與族群關係：以竹南頭份造橋五穀宮為例 | 王彩霞 | 國立交通大學 | 6 |
| 99 | 美濃客家民間信仰與聚落關係之研究 | 吳連昌 | 國立屏東教育 | 7 |

| | | | | |
|----|--|-----|----------|----|
| | | | 大學 | |
| 99 | 臺灣苗栗地域社群之構成：「以芎中七石隆興」為例 | 羅苡榛 | 國立交通大學 | 7 |
| 99 | 系譜·屋家·女兒：一個粵東宗族組織重建與蛻變的探討 | 潘秋伶 | 國立清華大學 | 6 |
| 99 | 新竹沿山地區家族之發展—以北埔新姜家族為例（1856-1945） | 姜閔仁 | 逢甲大學 | 5 |
| 99 | 文教、信仰與文化建構—台灣六堆敬字風俗研究 | 吳煬和 | 國立東華大學 | 12 |
| 99 | 台南楠西地區江姓宗族發展歷程研究 | 劉兆書 | 國立高雄師範大學 | 5 |
| 99 | 客家區域生產制度之研究—以東勢鎮換工制度為例 | 辛玉如 | 國立高雄師範大學 | 6 |
| 99 | 人物類數位典藏加值應用之研究—以桃園縣客家文化館之鄧雨賢文化加值產品設計為例 | 楊東翰 | 國立雲林科技大學 | 5 |
| 99 | 苗栗客家地區的媽祖信仰—以苗栗銅鑼天后宮為例 | 賴惠敏 | 國立交通大學 | 6 |
| 99 | 客家米食文化在銅鑼傳統飲食中的傳承 | 劉澤玲 | 國立高雄餐旅學院 | 5 |
| 99 | 傳統聚落以文化景觀為保存方式之研究—以雲林縣「七欠」地區為例 | 黃明泰 | 國立雲林科技大學 | 6 |
| 99 | 客家流行樂團之研究—以「山狗大」為例 | 李淑琴 | 國立新竹教育大學 | 6 |
| 99 | 屏東高樹鄉大路關廣福村客家話研究 | 宋兆裕 | 國立高雄師範 | 7 |

| | | | | |
|----|-------------------------------|-----|----------|---|
| | | | 大學 | |
| 99 | 永定新舊移民之客家話比較—以楊梅鎮秀才窩與蘆竹鄉羊稠村為例 | 徐雨薇 | 國立中央大學 | 7 |
| 99 | 以整合性科技接受模式探究哈客網路學院數位學習之研究 | 歐淑芬 | 國立聯合大學 | 5 |
| 99 | 客語兒向言語的字調聲學研究 | 張國志 | 國立聯合大學 | 7 |
| 99 | 揭西五雲鎮客家話的音韻研究 | 黃秀媛 | 國立中央大學 | 6 |
| 99 | 大埔、豐順客家話的比較研究 | 蘇軒正 | 國立中央大學 | 6 |
| 99 | 臺灣苗栗四縣客語述結式詞彙化研究 | 巫嘉翔 | 國立新竹教育大學 | 7 |
| 99 | 廣東五華客家話比較研究 | 徐汎平 | 國立中央大學 | 6 |
| 99 | 客家與非客家特色學校跨部門合作之研究 | 李依鍔 | 國立中央大學 | 5 |
| 99 | 線上客語語音合成系統中產生韻律訊息之研究 | 吳俊毅 | 國立中興大學 | 7 |
| 99 | 四海話小稱詞的功能及其使用：以新竹縣新豐鄉為例 | 謝職全 | 國立新竹教育大學 | 7 |
| 99 | 客家文化傳遞中學校與社區的角色探究—以南投縣國姓鄉為例 | 趙志豪 | 國立暨南大學 | 6 |
| 99 | 台灣四縣客語飲食烹調動詞語義及其文化意涵 | 林玉珍 | 國立聯合大學 | 6 |
| 99 | 武平中山鎮客家話研究 | 李泉祿 | 國立中央大學 | 5 |
| 99 | 關西饒平客家話調查研究—以鄭屋、許屋為例 | 張孟涵 | 國立中央大學 | 7 |
| 99 | 越南華人遷移史與客家話的使用—以 | 吳靜宜 | 國立中央大學 | 7 |

| | | | | |
|----|--|-----|--------------|---|
| | 胡志明市為例 | | | |
| 99 | 桃園地區三官大帝廟宇楹聯研究 | 黃淑貞 | 臺北市立教育 大學 | 6 |
| 99 | 客家元素在現代舞蹈的應用—以光環舞集為例 | 戴惠婷 | 國立中央大學 | 6 |
| 99 | 客家意象融入舞蹈教學之行動研究：以苗栗縣建功國小三年級舞蹈班為例 | 溫麗榮 | 國立中央大學 | 5 |
| 99 | 龍潭槎風茶文化研究—在地知識的傳承 | 江裕春 | 國立高雄餐旅 學院 | 5 |
| 98 | 閩客族群選舉動員之比較—以苗栗縣為例 | 謝育真 | 東海大學 | 6 |
| 98 | 通霄地區的客家族群在語言使用上的隱形行為初探 | 冉明珠 | 國立聯合大學 | 6 |
| 98 | 《羅芳伯傳奇》中的認同與流離 | 賴惠真 | 國立交通大學 | 6 |
| 98 | 當代客家流行音樂的族群再現與文化認同 | 楊蕙嘉 | 元智大學 | 6 |
| 98 | 從書院到鸞堂：以苗栗西湖劉家的地方精英角色扮演為例（1752-1945） | 陳瑞霞 | 國立交通大學 | 6 |
| 98 | 客家地區新移民政策理論之社會網絡分析：以苗栗縣外籍配偶家庭服務中心通譯員方案為例 | 李瑞珍 | 國立中央大學 | 6 |
| 98 | 客家族群社區參與之研究—以南桃園地區社區發展協會為例 | 萬智宇 | 國立中央大學 | 6 |
| 98 | 地方派系政治與社團網絡關係之研究—以苗栗縣頭份鎮長選舉為例 | 洪志彥 | 國立中央大學 | 6 |

| | | | | |
|----|-------------------------------------|-----|----------|----|
| 98 | 民眾觀賞客家電視台節目觀感之實證研究 | 徐巧昀 | 國立中央大學 | 6 |
| 98 | 從還我客家母語運動論母語受教權之憲法保障 | 范夢婷 | 國立臺灣大學 | 7 |
| 98 | 九二一重建地區文化產業政策對居民認同之影響—以新社客家社區為例 | 王雅筑 | 國立中央大學 | 6 |
| 98 | 客家電視新聞處理型態與影響之研究 | 宋菁玲 | 國立中央大學 | 5 |
| 98 | 社區政策對地域發展之影響：以新竹縣橫山鄉為例 | 張瑟玉 | 國立中央大學 | 6 |
| 98 | 金廣福文教基金會參與客家地區社區營造之研究 | 彭瑞麟 | 國立中央大學 | 6 |
| 98 | 我不住在「竹籬笆」：一個外省女性的客家村落生命史（1950-1980） | 易星萍 | 國立交通大學 | 5 |
| 98 | 1987-2008 年台灣客家議題發展之研究：以客家雜誌為例 | 李雅婷 | 國立中央大學 | 6 |
| 98 | 屏東縣萬巒鄉佳佐地區漢人開墾之研究：以陳超家族為例 | 邱坤玉 | 國立高雄師範大學 | 7 |
| 98 | 內埔地區北客移民及文化之探討 | 鍾文誌 | 國立高雄師範大學 | 6 |
| 98 | 萬巒鄉客家婦女「屏間角」的敘事分析 | 李郁屏 | 國立高雄師範大學 | 7 |
| 98 | 社區主義觀點探討閒置空間再利用—以新屋鄉農會穀倉為例 | 徐業華 | 國立中央大學 | 6 |
| 98 | 臺灣客家史觀：以義民與 1895 乙未抗日戰爭為例 | 薛雲峰 | 國立臺灣大學 | 15 |

| | | | | |
|----|-------------------------------------|-----|----------|---|
| 98 | 聚落、信仰與地方精英：以美濃二月戲為例 | 黃美珍 | 國立交通大學 | 6 |
| 98 | 苗栗造橋客家八音樂師蘇添富之研究 | 黃筠軒 | 國立臺北藝術大學 | 8 |
| 98 | 新瓦屋客家花鼓之研究 | 陳怡妃 | 國立新竹教育大學 | 7 |
| 98 | 六堆地名與客家發展 | 劉相宜 | 國立中央大學 | 6 |
| 98 | 清代竹塹東部內山地區的拓墾：以合興庄為主軸的探討（1820-1895） | 呂佩如 | 國立交通大學 | 7 |
| 98 | 科技媒材於包裝應用之研究—以行動條碼導入美濃地區醬菜包裝為例 | 李銘偉 | 樹德科技大學 | 6 |
| 98 | 客家花布產業發展之研究：以資源基礎的觀點 | 李怡萱 | 國立中央大學 | 7 |
| 98 | 苗栗縣企業經營者對縣府推動地方經濟發展政策認知與施政滿意度之研究 | 劉道明 | 國立聯合大學 | 8 |
| 98 | 文化創意產業感性行銷之研究—以苗栗三義木雕為例 | 彭映淳 | 國立中央大學 | 6 |
| 98 | 「藍衫樂舞團」展演客家樂舞之形式及文化意涵 | 林銘嬈 | 國立屏東教育大學 | 3 |
| 98 | 內埔鄉客家地區媽祖信仰之研究 | 白雅蘋 | 國立高雄師範大學 | 6 |
| 98 | 桐花意象對產品加值影響之研究 | 張家誠 | 大葉大學 | 6 |
| 98 | 新屋鄉埤圳空間、水利社群與祭祀圈變遷之研究 | 賴奇廷 | 東海大學 | 6 |
| 98 | 客家創意米食產業經營策略之研究— | 林均屏 | 國立中央大學 | 6 |

| | | | | |
|----|-------------------------------------|----------------|----------|---|
| | 以平衡計分卡觀點 | | | |
| 98 | 功德與長生：新埔廟宇祿位研究 | 王鈺涵 | 國立交通大學 | 6 |
| 98 | 美濃龍肚清水宮的福首與堂主 | 吳昭慧 | 國立交通大學 | 5 |
| 98 | 客家桐花祭政策網絡關係之研究：以苗栗縣為例 | 吳信慧 | 國立中央大學 | 7 |
| 98 | 屏東縣萬巒鄉客家伙房民宿可行性評估與發展策略之研究 | 李雪香 | 國立屏東科技大學 | 8 |
| 98 | 屏東縣六堆地區觀光休閒產業競爭優勢與發展策略之研究—資源基礎理論的觀點 | 宋慶財 | 國立屏東科技大學 | 6 |
| 98 | 台北市客家餐廳整合行銷傳播之研究 | 葉韋岑 | 國立中央大學 | 6 |
| 98 | 政府政策行銷策略成效之研究—以客家桐花祭活動為例 | 邱秀宇 | 國立中央大學 | 6 |
| 98 | 六堆客家特色商品網路行銷策略之研究 | 鍾啟光 | 國立屏東科技大學 | 7 |
| 98 | 數位典藏網站之建置應用於中堆與後堆客家文化景點之保存 | 宋炫志 | 國立屏東科技大學 | 7 |
| 98 | 隘墾區伯公研究：以新竹縣北埔地區為例 | 吳聲淼 | 國立中央大學 | 7 |
| 98 | 從台灣客家飲食文化資產初探簡易創造思考技法之研究 | 羅永正 | 長庚大學 | 6 |
| 98 | 賽夏五福宮—一個合成文化的研究 | 雅衛 依·撒 韻 | 輔仁大學 | 8 |
| 98 | 台灣客家大戲發展研究 | 鍾駿楠 | 逢甲大學 | 7 |

| | | | | |
|----|---------------------------------|-----|----------|----|
| 98 | 苗栗客家山歌研究—以頭份鎮、造橋鄉、頭屋鄉、公館鄉為例 | 張莉涓 | 國立中興大學 | 7 |
| 98 | 台灣客家獅之研究 | 楊惠如 | 國立中央大學 | 7 |
| 98 | 藍染與六堆地區文化創意產業發展之研究 | 高菊珠 | 國立屏東科技大學 | 6 |
| 98 | 區域方言的語言變體研究：以桃園新屋客語小稱詞為例 | 賴文英 | 國立新竹教育大學 | 15 |
| 98 | 客家話的古漢語和非漢語成分分析研究 | 鄧盛有 | 國立中正大學 | 10 |
| 98 | 客語潛能補語構式之事件概念與論元體現：認知模型與構式理論之整合 | 強舒嫩 | 國立政治大學 | 15 |
| 98 | 高高屏地區實施「客語生活學校」學生對客家歌謠態度調查研究 | 徐瑜滢 | 國立屏東教育大學 | 7 |
| 98 | 臺灣客家話時間副詞研究 | 邱美穎 | 國立中央大學 | 6 |
| 98 | 以客語為母語的兒童習得被動式之實證研究 | 張嘉盈 | 國立台灣師範大學 | 7 |
| 98 | 鍾理和地誌書寫與認同形構歷程研究 | 何淑華 | 國立東華大學 | 6 |
| 98 | 桃園縣國民中學學生對客語教學效能之研究 | 古永智 | 國立中央大學 | 5 |
| 98 | 客家話趨向詞「轉」語法探析—以臺灣東勢大埔腔為例 | 鄭中信 | 國立屏東教育大學 | 5 |
| 98 | 苗栗縣國民小學客語生活學校客語教學實施現況之研究 | 江寶琴 | 國立聯合大學 | 5 |
| 98 | 客語生活學校實施現況與成效分析—以屏東縣內埔國小為例 | 鍾芳廉 | 國立屏東教育大學 | 5 |

| | | | | |
|----|-----------------------------|-----|--------------|----|
| 98 | 臺灣客家傳仔《陳白筆》之研究 | 鄭怡方 | 國立屏東科技 大學 | 6 |
| 98 | 客家山歌歌詞研究—以數字為句首的 山歌為例 | 葉瓊枝 | 國立中央大學 | 6 |
| 98 | 台灣客家童謠以<月光光>起興作品研 究 | 黃彥菁 | 國立中央大學 | 6 |
| 98 | 幼稚園實施客家文化教學之行動研究 | 吳意芳 | 國立台東大學 | 5 |
| 98 | 花蓮地區客語阿美語接觸研究 | 廖致苡 | 國立中央大學 | 6 |
| 98 | 新竹縣新埔鎮的客語轉移現象：三代 家庭的個案研究 | 呂亭慧 | 中原大學 | 7 |
| 98 | 臺灣客家話語用測驗及其腦事件相關 電位研究 | 湯琬君 | 國立新竹教育 大學 | 7 |
| 98 | 客語方位詞「上」、「下」的語法功能 與語義分析 | 賴玉英 | 國立聯合大學 | 6 |
| 98 | 臺灣客家諺語之教化功能研究 | 黃硯鋼 | 臺北市立教育 大學 | 5 |
| 98 | 楊梅客家話語音變化和語言轉移研究 | 蔡宏杰 | 國立臺灣師範 大學 | 6 |
| 98 | 客語小稱詞之研究 | 劉曉蓓 | 國立新竹教育 大學 | 7 |
| 98 | 客語四縣腔失語症患者語言評估測驗 之初步發展 | 徐肇謙 | 國立新竹教育 大學 | 6 |
| 97 | 閩南客家話音韻研究 | 陳秀琪 | 國立彰化師範 大學 | 15 |
| 97 | 東部客家？花蓮玉里二個客家社區的 | 黃靖嵐 | 國立中央大學 | 7 |

| | | | | |
|----|------------------------------------|-----|----------|----|
| | 族群關係和族群認同之研究 | | | |
| 97 | 從番界政策看臺中東勢的拓墾與族群互動（1761-1901） | 林聖蓉 | 國立臺灣大學 | 7 |
| 97 | 屏東縣新埤鄉箕箕湖地區的拓墾與聚落發展之研究 | 吳素萍 | 國立高雄師範大學 | 7 |
| 97 | 新竹峨眉地區的拓墾與社會發展（1834-1911） | 吳憶雯 | 逢甲大學 | 7 |
| 97 | 住屋空間營造中的身體與生活空間互動之研究 | 鍾佩林 | 中原大學 | 7 |
| 97 | 台灣饒平客話音韻的源與變 | 徐貴榮 | 國立新竹教育大學 | 10 |
| 97 | 渡海客家文化的研究—以台灣南部美濃鎮的土地伯公為例 | 溫志維 | 大阪藝術大學 | 10 |
| 97 | 日治時期新屋范姜家族社會領導階層之探究 | 張秀琪 | 國立中央大學 | 5 |
| 97 | 外省客家人的認同與文化：以廣東省五華縣籍為例 | 周璟慧 | 國立高雄師範大學 | 5 |
| 97 | 中壢客家的福佬化現象與客家認同之研究 | 范佐勤 | 國立中央大學 | 5 |
| 97 | 從客家雜誌分析台灣客家形象之變遷 | 林信丞 | 國立交通大學 | 5 |
| 97 | 日治時期南臺灣的山區開發與人口結構：以甲仙六龜為例 | 王和安 | 國立中央大學 | 5 |
| 97 | 苗栗地方政治與族群關係之研究—以2008年單一選區兩票制立委選舉為例 | 彭志明 | 國立中央大學 | 5 |
| 97 | 都市客家的族群性—以台北市通化街 | 廖晨佐 | 國立中央大學 | 5 |

| | | | | |
|----|-----------------------------------|-----|----------|---|
| | 為例 | | | |
| 97 | 移民與永興村的形成與發展—從日本移民到客家移民 | 黃桂蓉 | 國立花蓮教育大學 | 5 |
| 97 | 客家聚落之產業、地景與記憶變遷：以大湖草莓為例 | 劉憶萱 | 國立中央大學 | 5 |
| 97 | 博物館展示與客家記憶 | 吳詩怡 | 國立中央大學 | 5 |
| 97 | 中譯：客語「打」字構式群：論元體現與及物性之檢測 | 葉秋杏 | 國立政治大學 | 5 |
| 97 | 幼稚園客語教學實施情形與其困境之研究 | 劉于綺 | 國立嘉義大學 | 5 |
| 97 | 印尼西加地區海陸客語接觸研究 | 梁心俞 | 輔仁大學 | 5 |
| 97 | 台灣客家創作歌曲在客語教學上的運用：以陳永洵為例 | 詹俐俐 | 國立交通大學 | 5 |
| 97 | 花蓮玉里四海客家話研究 | 何純惠 | 國立中興大學 | 5 |
| 97 | 台海兩岸海豐客語之變異及其研究 | 張為閔 | 國立新竹教育大學 | 5 |
| 97 | 涂敏恆客家創作歌謠研究 (1981-2000) | 蘇宜馨 | 國立臺北教育大學 | 5 |
| 97 | 閑聊 (Gossip) 中客家常民的歷史意識 | 張容嘉 | 國立中央大學 | 5 |
| 97 | 「詩」的權力網絡：日治時期桃園吟社、以文吟社的文學/文化/社會考察 | 陳欣慧 | 國立中央大學 | 5 |
| 97 | 日治時期客家地區鸞堂發展：以新竹九芎林飛鳳山代勸堂為例 | 鄭寶珍 | 國立中央大學 | 5 |
| 97 | 終戰前苗栗客家地區鸞堂之研究 | 周怡然 | 國立中央大學 | 5 |

| | | | | |
|----|-----------------------------------|-----|------------|---|
| 97 | 在醫療行政與醫學專業之間：邱仕榮及其同時代臺大醫院與臺灣醫學 | 劉鴻德 | 國立政治大學 | 5 |
| 97 | 中壢十三庄輪祀網絡之研究 (1826-1945) | 陳雪娟 | 國立中央大學 | 5 |
| 97 | 原文為法文。(中譯：從二月戲之儀式與音樂論美濃客家族群身分之建構) | 柯佩怡 | 法國國立巴黎第八大學 | 5 |
| 97 | 竹東地區客家山歌研究 | 彭靖純 | 台北市立教育大學 | 5 |
| 97 | 從傳統到創新：臺灣客家服飾文化在當代社會的過渡與重建 | 楊舜云 | 輔仁大學 | 5 |
| 97 | 探討宗教社群的組織活動與信仰特色：以中壢慈惠堂為例 | 陳倚幼 | 國立中央大學 | 5 |
| 97 | 雲林詔安客家文化圈的歷史形成—以崙背、二崙兩鄉鎮為例 | 許瑛玳 | 國立中央大學 | 5 |
| 97 | 屏東高樹大路關地區之拓墾與聚落發展之研究 | 莊青祥 | 國立高雄師範大學 | 5 |
| 97 | 新加坡當舖業與客家 | 林瑜蔚 | 國立中央大學 | 5 |
| 97 | 屏東地區閩客雙方言接觸現象—以保力、武洛及大埔為例 | 呂茗芬 | 國立高雄師範大學 | 5 |
| 97 | 屏東高樹大路關與內埔客家話比較研究 | 賴維凱 | 國立中央大學 | 5 |
| 97 | 葉日松客語現代詩研究 | 左春香 | 臺北市立教育大學 | 5 |
| 97 | 客家數位學習推動成效之研究—以哈 | 翁貴美 | 國立中央大學 | 5 |

| | | | | |
|----|---|-----|----------|----|
| | 客網路學院與客語能力認證網為例 | | | |
| 97 | 跨界地方認同政治：李永平小說 (1968-1998) 與台灣鄉土文學脈絡 | 詹閔旭 | 國立清華大學 | 5 |
| 97 | 印尼山口洋客家話研究 | 黃惠珍 | 國立中央大學 | 5 |
| 96 | 台灣客家之形成：以竹塹地區為核心的觀察 | 羅烈師 | 國立清華大學 | 15 |
| 96 | 「平埔客」之歷史探究：以道卡斯竹塹社廖姓為對象 | 楊毓雯 | 國立中央大學 | 7 |
| 96 | 家族記憶與族群邊界：以台灣彭姓祭祖儀式為例 | 廖經庭 | 國立中央大學 | 5 |
| 96 | 新竹「饒平」與「海陸」客語音韻比較研究 | 朱心怡 | 國立中央大學 | 3 |
| 96 | 族群、產業與社會資本：以屏東檳榔業「行口」為例 | 林育建 | 國立中央大學 | 5 |
| 96 | 海陸客語語氣詞研究 | 鄭嘉明 | 國立中央大學 | 5 |
| 96 | 北客南遷高雄地區的開發與義民爺信仰之研究 | 林秀昭 | 國立台南大學 | 3 |
| 96 | 台北縣立國民小學客語教學現況與成效之研究 | 戴秋雯 | 國立台北教育大學 | 3 |
| 96 | 新竹縣北埔鄉客家民族植物使用知識之研究 | 徐惠君 | 國立屏東科技大學 | 3 |
| 96 | 恆春地區客家二次移民之研究—以保力村為例 | 黃啟仁 | 國立台南大學 | 3 |
| 96 | 臺灣美濃地區客語親屬稱謂詞之研究 | 黃莉萍 | 國立屏東教育大學 | 5 |

| | | | | |
|----|-------------------------------------|-----|------------|---|
| 96 | 「永不放棄」：李瑞麟教練領導棒球隊歷程之個案研究 | 鄭秀貴 | 國立台北市立體育學院 | 3 |
| 96 | 美濃地區客家「還神」祭典與客家八音運用之研究 | 謝宜文 | 國立台南大學 | 3 |
| 96 | 想像與實踐—吉安鄉客家文化之再現 | 陳妍容 | 國立東華大學 | 5 |
| 96 | 屏東縣前堆地域的社會空間結構與變遷 | 利天龍 | 國立台灣師範大學 | 7 |
| 96 | 族群通婚中的性別文化與權力配置 | 鍾佳玲 | 國立中央大學 | 3 |
| 96 | 臺灣北管亂彈戲提弦伴奏研究—從謝顯魁所奏【二凡】曲腔看「托」的伴奏意涵 | 謝佳佳 | 國立台灣師範大學 | 7 |
| 96 | 臺灣苗栗通宵客語研究 | 徐煥昇 | 國立新竹教育大學 | 3 |
| 96 | 從動詞意義和結構的整合分析客語移除類動詞 | 廖珮筠 | 國立政治大學 | 5 |
| 96 | 客家話大埔音聲調之聲學研究 | 劉季蓉 | 國立台灣大學 | 5 |
| 96 | 台灣客家節氣諺語及其文化意涵研究 | 熊姿婷 | 國立雲林科技大學 | 5 |
| 96 | 語料庫的建置與台灣客家語 VP 研究 | 謝杰雄 | 國立新竹教育大學 | 5 |
| 96 | 外籍配偶與客家文化傳承 | 張亭婷 | 國立中央大學 | 7 |
| 96 | 龍潭地區茶產業的行動者網路分析 | 余欣芳 | 國立臺灣師範大學 | 3 |
| 96 | 客語「放」及其同類動詞：框架語義與構式之互動 | 羅婉君 | 國立政治大學 | 5 |

| | | | | |
|----|----------------------------------|-----|--------------|----|
| 96 | 敘事與行動：台灣客家認同的形成 | 林吉洋 | 國立清華大學 | 7 |
| 95 | 海陸客家話和閩南語構詞對比研究 | 邱湘雲 | 國立高雄師範 大學 | 15 |
| 95 | 西螺地區「張廖」宗族特色與在地歷史發展 | 李佳穎 | 國立台南大學 | 7 |
| 95 | 花蓮地區客群信仰的轉變—以吉安鄉五穀宮為例 | 邱秀英 | 國立花蓮教育 大學 | 7 |
| 95 | 全球化衝擊下鄉土教育深化之研究—一位美濃社區教師的詮釋 | 黃鴻松 | 樹德科技大學 | 5 |
| 95 | 萬巒鄉客家聚落嘗會之研究 | 黃建德 | 國立台南大學 | 7 |
| 95 | 臺灣三腳採茶戲「棚頭」之研究—以《張三郎賣茶故事》「十大齣」為例 | 莊美玲 | 國立花蓮教育 大學 | 5 |
| 95 | 龍鳳園戲劇團研究—兼論台灣客家採茶戲的發展與演變 | 徐進堯 | 國立台北大學 | 5 |
| 95 | 中堆客家聚落文化景觀的圖式與重構 | 蔡淑真 | 東海大學 | 5 |
| 95 | 客籍國中小校長的領導風格、教師組織承諾與學校效能關係之研究 | 黃怡雯 | 國立高雄師範 大學 | 5 |
| 95 | 透過閩南人與客家人文化之比較考察臺灣社會—清朝閩客「分類械鬥」起 | 莊文曲 | 日本國麗澤大 學 | 5 |
| 95 | 創作型搖滾樂團結合傳統音樂素材之研究—以好客樂隊為例 | 林宜欣 | 國立台灣師範 大學 | 7 |
| 95 | 臺灣戰後客語詩研究 | 徐碧霞 | 國立成功大學 | 7 |
| 95 | 客家聚落三坑子水空間文化地景的領域性 | 林盟凱 | 國立台北科技 大學 | 3 |
| 95 | 兩岸客家研究與客家社團之政治分析 | 葉日嘉 | 中國文化大學 | 3 |

| | | | | |
|----|-----------------------------|----------|----------------|----|
| | —以「世界客屬懇親大會」為中心 | | | |
| 95 | 台灣客語政策評估之研究—以桃園縣客語生活學校為例 | 周雅雯 | 國立中央大學 | 5 |
| 95 | 李喬《寒夜三部曲》人物研究 | 盧翁美 珍 | 國立彰化師範 大學 | 7 |
| 95 | 原客通婚的族群邊界與位階：地域、世代的比較分析 | 彭尉榕 | 國立東華大學 | 5 |
| 95 | 儀式中身份的轉化—以客家拜新丁為例 | 戴正倫 | 國立中央大學 | 7 |
| 95 | 六堆客家古典文學研究 | 邱春美 | 輔仁大學 | 15 |
| 94 | 靈力經濟與社區再生產：漢人民間信仰與台灣地方社會之建構 | 陳緯華 | 國立清華大學 | 5 |
| 94 | 苗栗卓蘭客家話研究 | 徐瑞珠 | 國立高雄師範 大學 | 5 |
| 94 | 屏東縣內埔地區客家民居類型平面格局之編碼研究 | 黃憶苓 | 國立雲林科技 大學 | 7 |
| 94 | 現代客語詩的寫作技巧 | 林櫻蕙 | 國立台北師範 學院 | 7 |
| 94 | 屏東內埔客語的共時變異 | 鍾麗美 | 國立高雄師範 大學 | 5 |
| 94 | 新屋水流軍話與海陸客語雙方言現象研究 | 楊名龍 | 國立臺北市立 教育大學 | 5 |
| 94 | 新竹地區客家八音之研究—以葉金河為例 | 黎錦昌 | 國立新竹教育 大學 | 7 |
| 94 | 台灣客籍作家長篇小說中女性角色研 | 劉奕利 | 國立高雄師範 | 6 |

| | | | | |
|----|--|-----|------------|---|
| | 究 | | 大學 | |
| 94 | 逃不開的人情網絡？—從客家婦女的志願性服務工作探討社區公共溝通中的人情網絡與親密關係 | 曾鈺琪 | 國立清華大學 | 6 |
| 94 | 閩客族群邊界之流動—通婚對女性族群記憶與認同之影響 | 王雯君 | 國立中央大學 | 8 |
| 94 | 跨界、遷徙與文化身份：廣東梅州女子於台灣南部客家庄的生活展讀 | 林瑞珍 | 國立東華大學 | 7 |
| 94 | 關西客家話混同關係研究 | 張素玲 | 國立新竹教育大學 | 5 |
| 94 | 台灣客家現代劇團及其劇本研究—以加里山劇團與歡喜扮戲團為例 | 胡紫雲 | 國立成功大學 | 6 |
| 94 | 大木司傅葉金萬、徐清及其派下之研究 | 劉敬明 | 國立臺北藝術大學 | 5 |
| 94 | 台灣苗栗與廣東興寧客家話比較研究 | 邱仲森 | 國立新竹教育大學 | 5 |
| 94 | 都會區客語生活學校之個案研究 | 張又千 | 國立臺北市立師範學院 | 3 |
| 94 | 我與我客家家庭—真實與理想 | 葉桂玉 | 東吳大學 | 5 |
| 94 | 客家聚落的竹圍環境與竹材資源應用 | 殷可馨 | 國立臺北藝術大學 | 5 |
| 94 | 桃園縣客家庄與福佬庄國小實施客語教學之研究 | 管聖洲 | 國立台北師範學院 | 3 |
| 94 | 外省客家人的本土化：以廣東陸豐莊氏宗親會為例 | 彭芊琪 | 國立中央大學 | 8 |

| | | | | |
|----|--|-----|----------|----|
| 94 | 客家文化創意產業之回應性評估：以苗栗大湖草莓園區為例 | 林佳蓁 | 國立台北大學 | 5 |
| 94 | 臺灣桃竹地區茶業與茶產業之網絡關係 | 陳思萍 | 國立臺北藝術大學 | |
| 93 | 台灣客家改良戲唱腔研究-以榮興客家採茶劇團 2003 年演出之《錯冇錯》為例 | 何東錦 | 東吳大學 | 5 |
| 93 | 新屋鄉呂屋豐順腔客話研究 | 賴文英 | 國立高雄師範大學 | 5 |
| 93 | 一個客家聚落的形成及其發展:以高雄縣美濃鎮為例 | 蕭盛和 | 國立臺灣師範大學 | 5 |
| 93 | 美濃地區菸樓保存實踐之研究 | 鍾兆生 | 樹德科技大學 | 10 |
| 93 | 徐傍興與臺灣六堆客家發展 | 宋美盈 | 國立台灣大學 | 6 |
| 93 | 宜蘭地區客家與三山國王信仰之變遷 | 謝美玲 | 佛光大學 | 5 |
| 93 | 南臺灣客家族群人文圖像-專題創作 | 林秀權 | 樹德科技大學 | 6 |
| 93 | 客家鄉鎮市發展與臺灣公路交通之關係—以臺灣北部桃竹苗地區為例 | 徐金基 | 國立台灣大學 | 6 |
| 93 | 從女性主義看臺灣客家婦女的社會地位 | 葉怡文 | 佛光大學 | 5 |
| 93 | 此客非彼客？——從詔安客家的認同行動談起 | 施諭靜 | 國立雲林科技大學 | 6 |
| 93 | 一個客家文化景觀—新屋鄉大溪滄地區的公廳、祖塔 | 葉惠凱 | 國立臺灣師範大學 | 4 |
| 93 | 屏東佳冬客話研究 | 賴淑芬 | 國立高雄師範大學 | 5 |

| | | | | |
|----|---------------------------------|-----|----------|----|
| 93 | 國小客家語教材結構化設計研究以一年級為例 | 徐賢德 | 國立台北師範學院 | 3 |
| 93 | 影響客家女性公民社會參與因素之探討—以苗栗縣志願服務團體為案例 | 邱連枝 | 國立中正大學 | 5 |
| 93 | 臺灣南部四海話的研究 | 黃怡慧 | 國立高雄師範大學 | 5 |
| 93 | 論電視新聞中客家「義民」之建構 | 鍾皓如 | 國立臺南藝術學院 | 5 |
| 93 | 客家喪祭三獻禮及其教育意涵之研究 | 葉國杏 | 國立臺灣師範大學 | 5 |
| 93 | 美濃地區幼兒在家客語使用現況調查暨其語言能力與智力之相關探討 | 郭珍姘 | 國立臺南師範學院 | 4 |
| 92 | 兩岸大埔客家話比較研究 | 江俊龍 | 國立中正大學 | 15 |
| 92 | 從社會運動到社區運動--美濃十年運動之路（1992-2002） | 詹蕙真 | 樹德科技大學 | 6 |
| 92 | 國小教師實施客語教學之個案研究 | 黃秋香 | 國立新竹教育大學 | 6 |
| 92 | 屏東客家婚俗變遷之研究—以六堆中區為例 | 劉薇玲 | 國立臺南師範學院 | 6 |
| 92 | 客家意象之形塑：台灣客家廣播的文化再現 | 林彥亨 | 國立清華大學 | 8 |
| 92 | 台灣電視中之客家意象：公視「客家新聞雜誌」之個案研究 | 姜如珮 | 中國文化大學 | 5 |
| 92 | 桃園高家豐順客話音韻研究 | 溫秀雯 | 國立新竹教育大學 | 5 |

| | | | | |
|----|---------------------------------|-----|--------------|---|
| 92 | 台灣東勢客語) 性狀詞的語義分析 | 黃佳文 | 國立新竹教育 大學 | 6 |
| 92 | 族群接觸與族群認同—以賽夏族 tanohila:氏族為例 | 日婉琦 | 國立政治大學 | 7 |
| 92 | 客語打類、忍類及促類動詞中動力學 之體現 | 強舒嫩 | 國立政治大學 | 5 |
| 92 | 美濃反水庫運動與公共政策互動之研 究 | 鍾怡婷 | 國立中山大學 | 5 |
| 92 | 一個農村聚落人地關係轉化之研究— 以新竹縣六家地區為例 | 戴政新 | 國立台北大學 | 6 |

附錄四：國科會（82-101）補助客家相關研究計畫一覽）

| 年度 | 主持人 | 執行機關 | 計畫名稱 | 核定金額 |
|-----|-----|----------------------|--|---------|
| 101 | 晁瑞明 | 國立聯合大學資訊與社會研究所 | 建構客家語言線上協同學習與創作平台於苗栗縣客語生活學校之研究 | 458000 |
| 101 | 曾純純 | 國立屏東科技大學客家文化產業研究所 | 客家女性在生命禮俗的活動和地位 | 1144000 |
| 101 | 江俊龍 | 國立中正大學中國文學系 | 台灣大埔客家話的特性 | 661000 |
| 101 | 葉瑞娟 | 國立新竹教育大學台灣語言與語文教育研究所 | 論客家話的中間結構 | 480000 |
| 101 | 賴怡秀 | 國立高雄大學西洋語文學系 | 台灣客家話元音的聲學標準化 | 1436000 |
| 101 | 邱湘雲 | 國立彰化師範大學台灣文學研究所 | 台灣海陸客家話的特性研究 | 1440000 |
| 101 | 鍾榮富 | 南臺科技大學應用英語系暨研究所 | 台灣客家話內部融合之特性研究 | 879000 |
| 100 | 吳中杰 | 國立高雄師範大學客家文化研究所 | 廣東潮陽、潮南、普寧、惠來客家話方言島調查研究 | 532000 |
| 100 | 張孟珠 | 美和學校財團法人美和科技大學通識教育中心 | 以六堆客家傳統竹門簾作為台灣文化創意產業之可能性評估及其實務性作法研究（Ⅱ） | 383000 |

| | | | | |
|-----|-----|----------------------|--|---------|
| 100 | 張翰璧 | 國立中央大學客家社會文化研究所 | 一個傳統聚落中的「東南亞客家」：以馬來西亞檳榔嶼的浮羅山背（Balik Pulau）為例 | 1014000 |
| 100 | 曾純純 | 國立屏東科技大學客家文化產業研究所 | 祖先崇拜與紀念祖先：客家祖牌文化的延續與轉化 | 423000 |
| 100 | 李正芬 | 國立東華大學中國語文學系暨研究所 | 花蓮鳳林四海客家話語音的變異形式與變異方向 | 474000 |
| 100 | 林純德 | 中國文化大學大眾傳播學系（所） | 「吾係客家男同志」：台灣客家男同志的性／別與族群認同的型塑與展演 | 398000 |
| 100 | 潘英海 | 國立暨南國際大學人類學研究所 | 水沙連區域客家擴張性移民社會之人類學研究 | 910000 |
| 100 | 王俐容 | 國立中央大學客家社會文化研究所 | 跨國社群、文化政策與族群認同：以泰國客家為例 | 847000 |
| 100 | 葉瑞娟 | 國立新竹教育大學台灣語言與語文教育研究所 | 客家話處所倒裝結構 | 426000 |
| 100 | 藍於琛 | 義守大學公共政策與管理學系 | 客家政治力與客家公共政策執行研究 | 900000 |
| 100 | 許家彰 | 高苑科技大學建築系（所） | 客家文化的認同與映射：六堆地區農村小學 | 454000 |

| | | | | |
|-----|-----|----------------------|--|---------|
| | | | 的案例研究 | |
| 100 | 邱湘雲 | 國立彰化師範大學台灣文學研究所 | 華語、客家話及閩南語「身體動詞」的語義研究 | 383000 |
| 100 | 郭訓德 | 國立屏東科技大學客家文化產業研究所 | 客家電視台行銷效果對南台灣六堆客家產業發展之影響 | 531000 |
| 100 | 陳弘正 | 廣亞學校財團法人育達商業科技大學 | 當代客家人物傳奇-客家媽媽的故事 2.0(III): 情定水流東、傳藝客家庄 | 1048000 |
| 99 | 吳中杰 | 國立高雄師範大學客家文化研究所 | 台灣南部、北部四縣話與廣東蕉嶺、梅縣客家話之比較研究 | 939000 |
| 99 | 張孟珠 | 美和學校財團法人美和科技大學通識教育中心 | 以六堆客家傳統竹門簾作為台灣文化創意產業之可能性評估及其實務性作法研究 | 424000 |
| 99 | 李美華 | 國立交通大學傳播與科技學系 | 族群媒體之組織文化與組織認同之關聯性研究：台灣客家電視台的個案分析 | 315000 |
| 99 | 江俊龍 | 國立中正大學中國文學系 | 東勢客語故事採集整理暨「臺灣客家語語料庫」的增建 | 1874000 |

| | | | | |
|----|-----|-------------------------|---|---------|
| 99 | 葉瑞娟 | 國立新竹教育大學台灣語言與語文教育研究所 | 客家話非賓格動詞初探 | 540000 |
| 99 | 邱湘雲 | 國立彰化師範大學台灣文學研究所 | 華語、閩南語及客家話委婉語隱喻探析 | 409000 |
| 99 | 鍾榮富 | 南臺科技大學應用英語系暨研究所 | 客家話前高元音零聲母的語音與音韻 | 1233000 |
| 99 | 鍾鳳嬌 | 國立屏東科技大學師資培育中心 | 以客家文化為主軸的閱讀教學研究 | 462000 |
| 99 | 陳弘正 | 亞太學校財團法人亞太創意技術學院數位媒體設計系 | 當代客家人物傳奇-客家媽媽的故事 2.0 (II) | 922000 |
| 99 | 陳瑛珣 | 僑光科技大學通識教育中心 | 清代台灣中部客家人生存空間與天然災害的關係--以台灣大學台灣歷史數位圖書館資料庫為主要依據 | 469000 |
| 98 | 吳中杰 | 國立高雄師範大學台灣歷史文化及語言研究所 | 廣東陸河客家話與其週邊方言關係研究 | 702000 |
| 98 | 吳翠松 | 國立聯合大學客家語言與傳播研究所 | 文字/電子時代的口傳技藝：一個客家山歌婚宴) 演場域的觀察 | 492000 |
| 98 | 呂欣怡 | 國立交通大學人文社會學系 | 性別、經濟、與社會地位：客家地區微型創業婦女的生活世界 | 577000 |
| 98 | 張翰璧 | 國立中央大學客家社會文 | 「新馬客家族群經濟： | 605200 |

| | | | | |
|----|-----|-------------------------|-------------------------------|---------|
| | | 化研究所 | 以典當業和中藥業為例」專書寫作計畫 | |
| 98 | 王俐容 | 國立中央大學客家社會文化研究所 | 台灣文化政策與文化權的落實：以客家族群與原住民族為例 | 1138000 |
| 98 | 葉瑞娟 | 國立新竹教育大學台灣語言與語文教育研究所 | 客家話中的動詞複製結構 | 481000 |
| 98 | 鄧美華 | 南臺科技大學應用日語系 | 日語、華語、台語和客家話中「青、藍、綠」等顏色詞的比較研究 | 311000 |
| 98 | 陳弘正 | 亞太學校財團法人亞太創意技術學院數位媒體設計系 | 當代客家人物傳奇-客家媽媽的故事 2.0 | 744000 |
| 98 | 陳貴鳳 | 靜宜大學觀光事業學系(所) | 宅配客家文化美食饗宴—客家特色宅配美食研發與行銷 | 271000 |
| 98 | 陳秀琪 | 國立中央大學客家語文研究所 | 漳州客家話詞彙調查研究 | 706000 |
| 97 | 吳中杰 | 國立高雄師範大學台灣歷史文化及語言研究所 | 大埔客家話與其周邊方言關係研究 | 689000 |
| 97 | 張維安 | 國立清華大學社會學研究所 | 「客家與台灣社會」專書寫作計畫 | 695000 |
| 97 | 江敏華 | 中央研究院語言學研究所 | 客家話名物化與定語結構研究 | 1422000 |
| 97 | 江俊龍 | 國立屏東教育大學中國語 | 台灣客家語語料庫之建 | 2670000 |

| | | | | |
|----|-----|-------------------------|--------------------------------------|--------|
| | | 文學系 | 置及應用 | |
| 97 | 王甫昌 | 中央研究院社會學研究所 | 當代台灣客家族群想像的內涵與起源 | 120000 |
| 97 | 邱湘雲 | 國立彰化師範大學台灣文學研究所 | 華語、閩南語及客家話三字慣用語研究 | 378000 |
| 97 | 鄭縈 | 國立新竹教育大學台灣語言與語文教育研究所 | 台灣四海客家話被動與處置式標記的調查與比較 | 499000 |
| 97 | 陳弘正 | 亞太學校財團法人亞太創意技術學院數位媒體設計系 | 當代客家人物傳奇-客家媽媽的故事 | 744000 |
| 97 | 陳秀琪 | 國立中央大學客家語文研究所 | 兩岸詔安客家話詞彙調查比較研究(II) | 812000 |
| 97 | 陳秋坤 | 中央研究院台灣史研究所 | 土著地權與客家公業—清代屏東平原村庄社會素描 | 230000 |
| 97 | 韓碧琴 | 國立中興大學中國文學系(所) | 客家社祭研究—以北埔伯公為例 | 504000 |
| 96 | 張孟珠 | 美和學校財團法人美和科技大學通識教育中心 | 六堆地區客家合院民宅的傳統及現代化間的傳承及演變調查研究(II) | 402000 |
| 96 | 江敏華 | 中央研究院語言學研究所 | 東勢客家話共時與歷時語法研究(II)—東勢客語動貌範疇的語法化及類型研究 | 741000 |

| | | | | |
|----|-----|--------------------|--|---------|
| 96 | 羅濟立 | 東吳大學日本語文學系 (所) | 日本統治下臺灣客家話的學習與研究(Ⅲ):以雜誌《警友》為資料 | 568000 |
| 96 | 蔡珮 | 世新大學廣播電視電影學系 | 家庭觀影情境中族裔電視與族裔認同建構:以客家電視台與客家族群為例 | 556000 |
| 96 | 賴顯松 | 國立屏東科技大學時尚設計與管理系 | 臺灣六堆客家生活藝術文物數位典藏計畫 | 1130000 |
| 96 | 郭訓德 | 國立屏東科技大學客家文化產業研究所 | 花蓮地區原住民及客家休閒文化產業發展對東部區域經濟的影響評估—以區域性可計算一般均衡模型(RCGE)分析 | 659000 |
| 96 | 鄭曉 | 國立中央大學客家語文研究所 | 福建連城客家方言調查研究 | 480000 |
| 96 | 陳秀琪 | 國立中央大學客家語文研究所 | 兩岸詔安客家話詞彙調查比較研究 | 728000 |
| 96 | 韓碧琴 | 國立中興大學中國文學系 (所) | 抄本客家書儀婚禮篇研究 | 598000 |
| 95 | 倪晶瑋 | 中原大學室內設計學系 | 子計畫四:范姜老屋群客家故事巷展示規劃與行銷之研究 | 831000 |

| | | | | |
|----|-----|----------------------|--|---------|
| 95 | 劉阿榮 | 元智大學社會暨政策科學學系 | 總計畫暨子計畫一：客家文化與永續社會發展：文化產業與文化認同之重建 | 1392000 |
| 95 | 張孟珠 | 美和學校財團法人美和科技大學通識教育中心 | 六堆地區客家合院民宅的傳統及現代化間的傳承及演變調查研究 (I) | 340000 |
| 95 | 林宗賢 | 逢甲大學土地管理學系(所) | 遊客對閩南與客家襲產旅遊渡假區之懷舊意象比較 | 1111000 |
| 95 | 江敏華 | 中央研究院語言學研究所 | 東勢客家話共時與歷時語法研究 | 666000 |
| 95 | 王俐容 | 元智大學社會暨政策科學學系 | 藝術節慶的族群展示與文化認同：以「客家文化藝術節」為例 | 285000 |
| 95 | 羅濟立 | 東吳大學日本語文學系(所) | 日本統治下臺灣客家話的學習與研究(II): 雜誌《語苑》的客語假名音韻與語法研究 | 264000 |
| 95 | 莊英章 | 國立交通大學人文社會學系 | 歷史、生態與區域發展：屏東高樹與梅縣白渡客家聚落的比較研究(2/2) | 493000 |
| 95 | 郭維茹 | 慈濟學校財團法人慈濟大學東方語文學系 | 閩南、客家方言"來"、"去"虛化用法研究 | 292000 |

| | | | | |
|----|-----|-----------------------|--|--------|
| 95 | 韓碧琴 | 國立中興大學中國文學系 (所) | 抄本客家書儀喪事篇研究 | 628000 |
| 94 | 呂玉瑕 | 中央研究院社會學研究所 | 社會變遷中客家女性的 經濟資源與家庭地位 | 120000 |
| 94 | 張儷瓊 | 國立臺灣藝術大學中國音 樂學系(所) | 客家箏曲《出水蓮》之 音律測定研究 | 547000 |
| 94 | 張光宇 | 國立清華大學語言學研究 所 | 廣東平遠客家話調查研 究 | 335000 |
| 94 | 施雅軒 | 國立高雄師範大學地理學 系(所) | 中國客家區域的建構與 分析 | 435000 |
| 94 | 林蕙珊 | 國立臺灣師範大學英語學 系(所) | 長汀客家話的連讀變調 現象 | 303000 |
| 94 | 江俊龍 | 國立屏東教育大學中國語 文學系 | 台灣饒平客家話的源與 變 | 451000 |
| 94 | 羅濟立 | 東吳大學日本語文學系 (所) | 日本統治下臺灣客家話 的學習與研究 | 243000 |
| 94 | 莊英章 | 國立交通大學人文社會學 系 | 歷史、生態與區域發 展：屏東高樹與梅縣白 渡客家聚落的比較研究 (1/2) | 482000 |
| 94 | 譚鴻仁 | 國立臺灣師範大學地理學 系(所) | 北埔膨風茶與客家播 茶：品質、網絡、與地 方發展 | 480000 |
| 4 | 陳逸君 | 國立雲林科技大學文化資 產維護系 | 辨識「福佬客」：一個彰 化永靖地區福佬客家族 | 348000 |

| | | | | |
|----|-----|----------------------|---|--------|
| | | | 之族群認同觀 | |
| 94 | 陳其澎 | 中原大學室內設計學系 | 客家住屋空間營造中的身體與生活空間互動之研究：以浣衣空間與卵石生態駁坎為例說明 | 374000 |
| 94 | 韓碧琴 | 國立中興大學中國文學系 (所) | 抄本客家吉凶書儀研究 | 473000 |
| | 呂玉瑕 | 中央研究院社會學研究所 | 經濟發展、家庭策略與性別分工：一個客家社區的研究 | 857200 |
| 93 | 張光宇 | 國立清華大學語言學研究所 | 福建南靖客家話研究 | 463200 |
| 93 | 江俊龍 | 國立臺中教育大學台灣語文學系 | 屏東縣潮州地區閩南話與客家話的調查研究 | 392800 |
| 92 | 呂玉瑕 | 中央研究院社會學研究所 | 社會變遷與客家婦女地位 (2/2) | 807200 |
| 92 | 曹逢甫 | 國立清華大學語言學研究所 | 客家話的承續與調適：大埔和詔安客家話在東南亞、台灣與大陸原鄉的比較研究 (2/2) | 838200 |
| 92 | 曾純純 | 美和學校財團法人美和科技大學通識教育中心 | 六堆客家社區刊物之研究--以《六堆雜誌》、《六堆風雲雜誌》為例 | 279800 |
| 92 | 許秀霞 | 國立臺東大學語文教育學系 | 美濃地區客家生命禮儀研究 | 363000 |

| | | | | |
|----|-----|----------------------|---|--------|
| 92 | 鍾榮富 | 國立高雄師範大學英語學系(所) | 瑞源客家話的語音特性 | 677200 |
| 92 | 陳麗娜 | 美和學校財團法人美和科技大學通識教育中心 | 六堆客家民間故事之採錄與整理—以內埔地區為例 | 226000 |
| 91 | 古鴻炎 | 國立臺灣科技大學資訊工程系 | 國語、閩南語、及客家語之整合式語音信號合成系統 | 515200 |
| 91 | 呂玉瑕 | 中央研究院社會學研究所 | 社會變遷與客家婦女地位(1/2) | 657800 |
| 91 | 張繼光 | 嶺東科技大學行銷與流通管理系 | 台灣客家小調源流及與旁系歌謠之關聯研究 | 120000 |
| 91 | 曹逢甫 | 國立清華大學語言學研究所 | 客家話的承續與調適：大埔和詔安客家話在東南亞、台灣與大陸原鄉的比較研究 1/2 | 879200 |
| 90 | 徐明福 | 國立成功大學建築學系(所) | 台灣客家傳統夥房屋卦書之初步研究 | 479500 |
| 90 | 戴浩一 | 國立中正大學語言學研究所 | 台灣客家話量詞的歸類型式及認知原則(II) | 439500 |
| 90 | 鍾榮富 | 國立高雄師範大學英語學系(所) | 台灣東部客家方言調查 3/3 | 554000 |
| 89 | 古鴻炎 | 國立臺灣科技大學電機工程系 | 客家語語音合成之初步研究 | 451500 |
| 89 | 張屏生 | 國立屏東教育大學中國語 | 台灣北部客家話次方言 | 482300 |

| | | | | |
|----|-----|-----------------|--------------------------------|--------|
| | | 文學系 | 的語音和詞彙 | |
| 89 | 戴浩一 | 國立中正大學語言學研究所 | 台灣客家話量詞的歸類型式及認知原則 | 479100 |
| 89 | 曹逢甫 | 國立清華大學語言學研究所 | 客家話有字句的研究 | 447817 |
| 89 | 曹逢甫 | 國立清華大學語言學研究所 | 客家話動詞組結構研究：時貌、情貌，把字句與被字句 | 612400 |
| 89 | 李文獻 | 國立僑生大學先修班 | 台灣客家傳統婚禮儀節之研究 | 349800 |
| 89 | 鍾榮富 | 國立高雄師範大學英語學系（所） | 台灣東部客家方言調查（1/3） | 578500 |
| 89 | 鍾榮富 | 國立高雄師範大學英語學系（所） | 台灣東部客家方言調查2/3 | 551700 |
| 88 | 姚榮松 | 國立臺灣師範大學國文學系（所） | 臺灣閩南語、客家話及國語常用詞彙的對譯研究（II）—漢字研究 | 763440 |
| 88 | 徐文俊 | 長庚醫療財團法人神經內科 | 台灣客家人與福建人之腦中風研究 | 367833 |
| 88 | 范瑞玲 | 淡江大學英文學系 | 客家話疑問詞的認知 | 131400 |
| 88 | 鄭榮 | 靜宜大學中國文學系 | 台灣國語、閩南語和客家話各類情態詞搭配關係的比較 | 225700 |
| 88 | 鍾榮富 | 國立高雄師範大學英語學系（所） | 臺灣中部地區各客家次方言的音韻現象 | 339200 |

| | | | | |
|----|-----|---------------------------|--|---------|
| 87 | 吳麗娟 | 台南家專學校財團法人台南應用科技大學服飾設計管理系 | 台灣閩南、客家及原住民肚兜之比較 | 257500 |
| 87 | 徐文俊 | 長庚醫療財團法人神經內科 | 台灣客家人與福建人之腦中風研究 | 275600 |
| 87 | 許慧娟 | 國立交通大學外國語文學系 | 六家饒平客家方言變調實地調查 | 513600 |
| 87 | 鍾榮富 | 國立高雄師範大學英語學系(所) | 台灣六堆客家話各次方言的音韻現象(II) | 610900 |
| 86 | 姚榮松 | 國立臺灣師範大學國文學系(所) | 台灣閩南語、客家語及國語常用詞彙的對譯研究 | 370600 |
| 86 | 鍾榮富 | 國立高雄師範大學英語學系(所) | 臺灣六堆客家話各次方言的音韻現象 | 6278000 |
| 85 | 米復國 | 淡江大學建築研究所 | 關西地區客家散村聚落構成與變遷之研究 | 267700 |
| 84 | 張承能 | 長庚醫療財團法人一般外科 | 國語、台語、客家語等在大腦皮質功能區之定位及其生理學差異性之探討 | 650000 |
| 84 | 許春金 | 中央警察大學警政研究所 | 閩南籍、客家籍、山地籍少年偏差行為之類型、盛行率及成因之比較分析—社會控制理論之族群驗證 | 468300 |

| | | | | |
|----|-----|--------------------|--------------------------|--------|
| 84 | 陳光和 | | 客家人青少年型糖尿病的遺傳病因調查—病例對照研究 | 493000 |
| 83 | 徐明福 | 國立成功大學建築學系 (所) | 從防禦的觀點探討清末東勢客家村庄之構成 | 256000 |
| 83 | 謝劍 | 國立臺灣大學人類學系暨 研究所 | 客家宗教信仰的研究： 以臺灣地區為例 | 135000 |